

Windows Admin Center (WAC)ご紹介

2025年 2月

エフサステクノロジーズ株式会社

第2.0版



- 本書は、Microsoft社の管理ツールであるWindows Admin Centerの概要と特徴などをご紹介します。
- 本資料に記載されている情報は、2019年8月時点の情報です。内容が予告なしに変更される場合がございますので、あらかじめご了承ください。

本書では以下の内容を記載しています。

- Windows Admin Center (WAC) とは
- WACの利用方法と構成
- WACの必要性
- WACで管理できる項目
- WACの特徴
- WACの拡張機能 (Windows Admin Center Extensions)
- WACのエフサステクノロジーズのサポートについて
- 参考情報

Windows Admin Center (WAC) は、オンプレミスおよびMicrosoft Azure (クラウド環境) のWindows Server を統合管理できるMicrosoftの新しい管理ツールです。

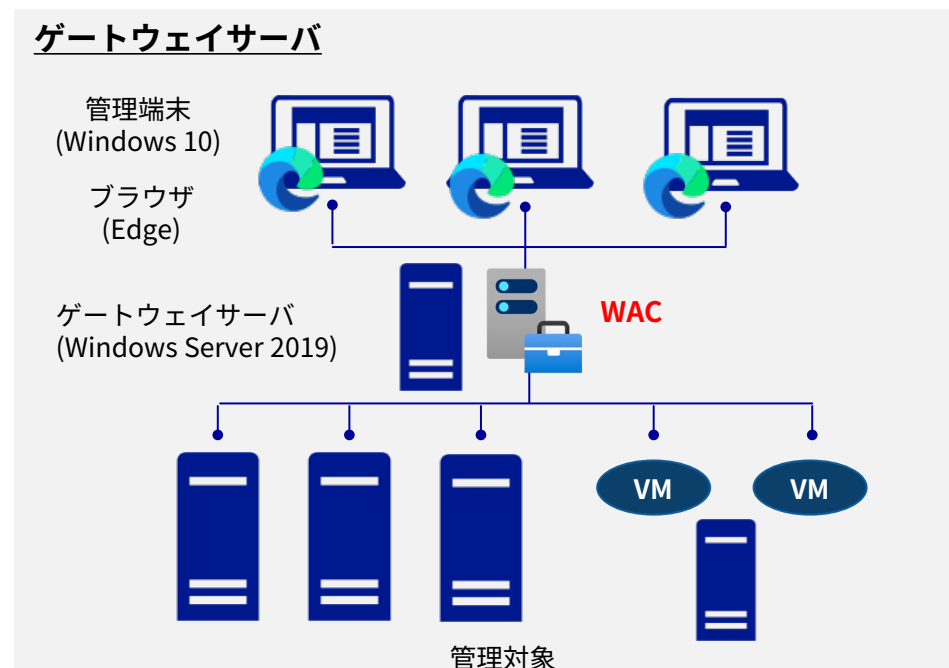
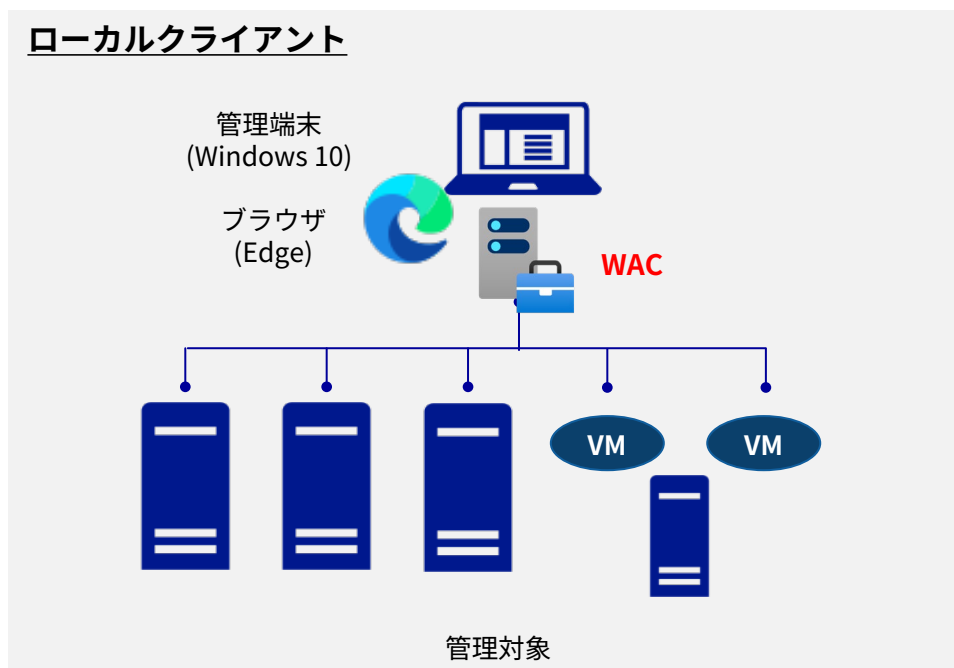
管理ツールを使い分ける手間が削減されるため、システム管理者の効率的な運用管理を実現します。



管理対象	管理ツール
物理サーバー	MMC (Microsoft Management Console)
仮想マシン	Hyper-Vマネージャー
Microsoft Azure	Azureポータル

管理対象	管理ツール
物理サーバー	Windows Admin Center
仮想マシン	
Microsoft Azure	

- WACは**ブラウザベースの管理ツール**です。ブラウザを通じて各サーバの管理や操作ができます。
- Microsoft社公式サイトからダウンロードして利用します。
WACダウンロード先… Windows Admin Center Overview
<https://learn.microsoft.com/en-us/windows-server/manage/windows-admin-center/overview>
- WACは、ローカルクライアント、またはゲートウェイサーバ構成で利用します。
 - ローカルクライアント構成では Windows 10 に、ゲートウェイサーバ構成では Windows Server 2019 にインストールします。



■ 従来の管理ツールである Microsoft Management Console (MMC)* の後継ツールです。

* サーバーマネージャー / Hyper-Vマネージャー など

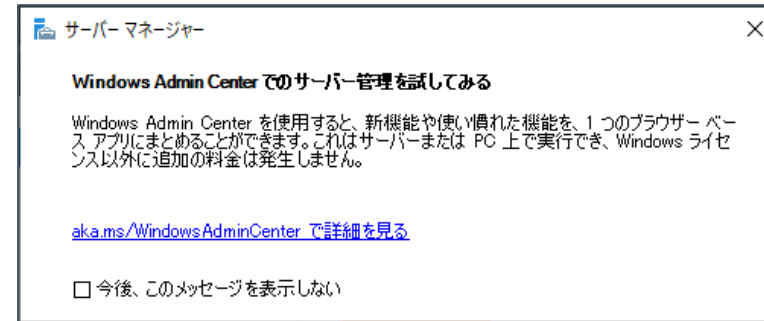
- Microsoft社の方針では、GUI管理する機能はMMCでの拡張はせず今後はWACを拡張する予定です。

WACでのみ提供されているGUIコンソールの例

- Windows Server 2019 以降の新機能 (システムインサイトなど)
- HCI (Hyper Converged Infrastructure) 機能

などのGUIコンソールは、WACでのみ提供されます。
(MMCでは提供されていません)

- Windows Server 2019 以降、インストール画面に表示される“サーバーマネージャー”の起動にあわせて、**WACの利用推奨画面**が表示されます。



- WACはWindows Serverすべてのインストールオプション(*)に対応しているため、異なるインストールオプションであっても同一の操作方法で管理できます。

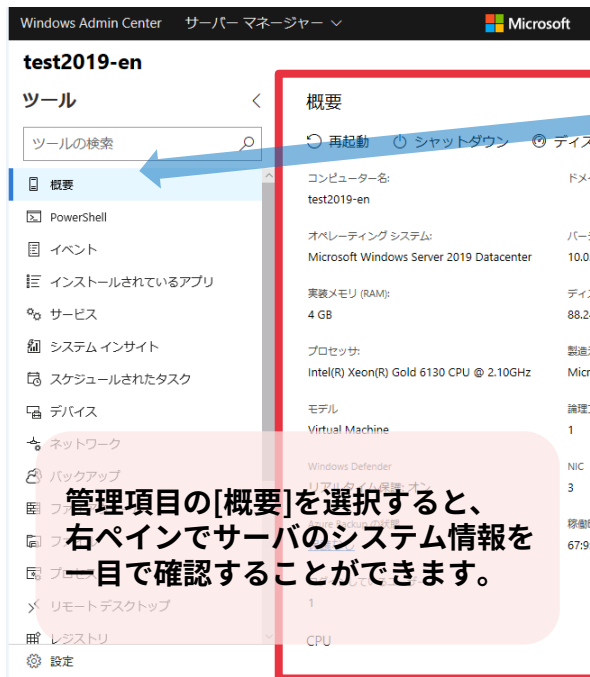
* GUI を利用するデスクトップエクスペリエンス、コマンドベースの Server Core、コンテナ (Nano Server)

Windows Server 2019 以降を利用する際は、WACの使用をご検討ください

※大規模システムや、きめ細かな運用・管理をしたい場合は、これまで通り System Center を推奨します。

- WACでは、各サーバの構成にあわせて様々な機能を管理できます。

WACの管理画面(サーバーマネージャー)



管理項目の[概要]を選択すると、
右ペインでサーバのシステム情報を
一目で確認することができます。

管理できる項目(一部抜粋)

サーバーマネージャー

- ・ 概要
- ・ PowerShell
- ・ イベント
- ・ インストールされているアプリ
- ・ サービス
- ・ システムインサイト
- ・ スケジュールされたタスク
- ・ デバイス
- ・ ネットワーク
- ・ バックアップ
- ・ ファイアウォール
- ・ ファイル
- ・ プロセス
- ・ リモートデスクトップ
- ・ レジストリ

フェールオーバークラスターマネージャー

- ・ 概要
- ・ ノード
- ・ 設定
- ・ 更新プログラム
- ・ 仮想マシン
- ・ 仮想スイッチ

ハイパーコンバージドクラスターマネージャー

- ・ ダッシュボード
- ・ 仮想マシン
- ・ 仮想スイッチ
- ・ 仮想ネットワーク
- ・ SDNモニタ

管理できる項目の最新情報については、Microsoft社公式サイト「Windows Admin Center」よりご確認ください。

<https://learn.microsoft.com/en-us/windows-server/manage/windows-admin-center/overview>

WACは今後も改版され、管理できる項目が増えていく予定です

■ WACでのみ利用可能な Windows Server 2019 新機能の例

- Windows Server 2019 の新機能「システムインサイト」は、サーバのリソース (CPU/Network/Storage/Volume) の消費量を予測分析する機能です。
- 現在のリソース消費状況は、PowerShellを使用し確認できます。
- 過去の消費量や今後の消費量予測を参照するには、WACが必要になります。

■ 各リソースの状況確認

PowerShell

Name	Description	State
-----	-----	-----
CPU capacity forecasting	Forecasts CPU usage.	Enabled
Networking capacity forecasting	Forecasts network usage for each network adapter.	Enabled
Total storage consumption forecasting	Forecasts total storage consumption across all local drives.	Enabled
Volume consumption forecasting	Forecasts storage consumption for each volume.	Enabled



WAC

システム インサイト

プレビュー

フィードバック

呼び出す

設定

有効化

無効化

4個の項目

検索

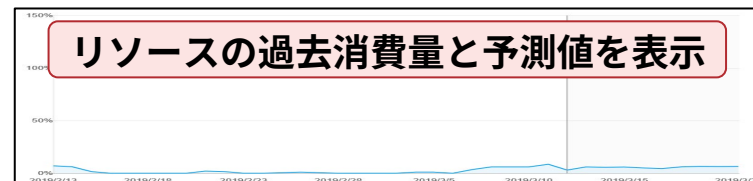
機能名	状態	状態	状態の説明	前回の実行
CPU capacity forecasting	有効	✓ OK	CPU 使用率は、使用可能な容量内にとどまると予測さ...	2019/3/12 16:19:54
Networking capacity forecasting	有効	✓ OK	ネットワークの使用量は、利用可能な容量内にとどまる...	2019/3/12 16:20:20
Total storage consumption forecasting	有効	✓ OK	ディスク使用量は、使用可能な容量内にとどまると予測...	2019/3/12 16:20:34
Volume consumption forecasting	有効	✓ OK	ボリュームの使用量は、使用可能な容量内にとどまると...	2019/3/12 16:20:39

PowerShell

過去の消費データ 及び
今後の消費予測遷移を表示する機能なし



WAC



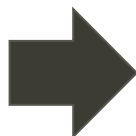
■ 従来提供されていた機能も、WACを使用すると管理が簡単です。

- HCI (Hyper Converged Infrastructure) 構成におけるディスクは、PowerShellコマンドを使用して保守する必要がありました。
- 例えば、HCI構成のディスクを交換するためには、ディスクの状態確認用やステータス変更用のコマンドを数回実行する必要があります。一方WACを使用すれば、管理画面でディスクの状態を目視で確認しながら、ステータス変更作業をクリックだけで操作できます。

Windows Server 2016 のHCI構成はPowerShellのみ

```
PS C:\Users#administrator.S2D> Get-StoragePool S2D* | Get-PhysicalDisk
```

FriendlyName	SerialNumber	CanPool	OperationalStatus	HealthStatus	Usage
HGST HUC101860CSS204	0BG04YMG	False	OK	Healthy	Auto-Sele
HGST HUC101860CSS204	0BG0AP2G	False	OK	Healthy	Auto-Sele
HGST HUC101860CSS204	0BG0319G	False	OK	Healthy	Auto-Sele
HGST HUC101860CSS204	0BG09N6G	False	OK	Healthy	Auto-Sele
HGST HUC101860CSS204	0BG0ALTG	False	OK	Healthy	Auto-Sele
HGST HUC101860CSS204	0BG04WYG	False	Lost Communication	Warning	Retired
ATA SSDSA2SH064G1GC	CYEM0202000X064KGN	False	OK	Healthy	Journal
ATA INTEL SSDSC2BA40	BTHY632306YD400NGN	False	OK	Healthy	Journal
ATA SSDSA2SH032G1GN	CYEM9474002Y032HGN	False	OK	Healthy	Journal
ATA INTEL SSDSC2BA40	BTHY632306YM400NGN	False	OK	Healthy	Journal

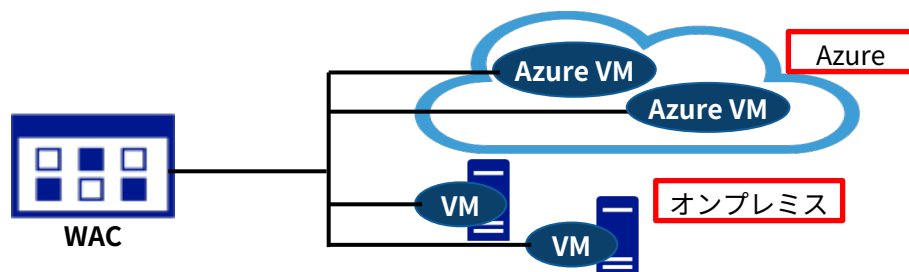


Windows Server 2019 のHCI構成は
WACを利用するとGUIで確認可能

■ Azureの機能が利用可能です。(Azureハイブリッド サービス)

Azureハイブリッド サービスの利用例

- WACから、Azure上の仮想マシンの管理が可能
オンプレミス上の仮想マシンだけでなく、Azure 上のWindows Server仮想マシンを管理できます。



- Azureの機能をオンプレミスから管理できる

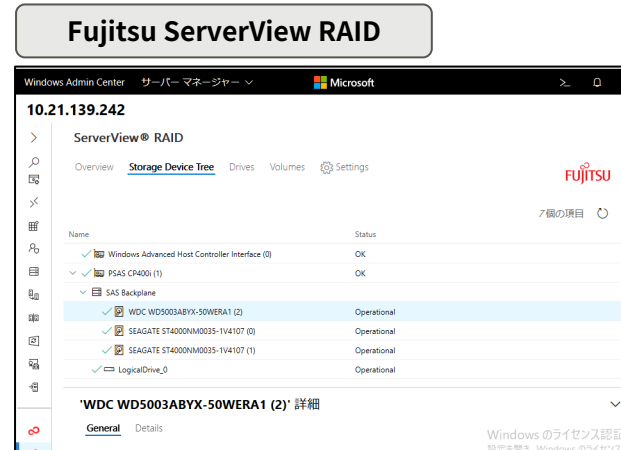
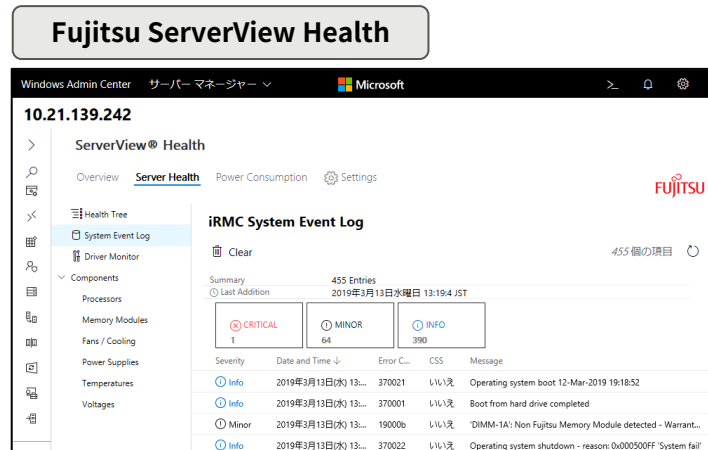
WACを使用するとオンプレミスで実現できる機能 (一部抜粋)	Azure機能
オンプレミスのHyper-V仮想マシンを、Azure上にレプリケーション保護を構成する	Azure Site Recovery
オンプレミスサーバのシステム状態とファイル・フォルダーをAzure上にスケジュールバックアップする	Azure Backup (プレビュー)
オンプレミスおよびAzure上のHyper-V仮想マシンの更新プログラム配布を一元管理する	Azure Update Management

- WACのAzureハイブリッド サービスの詳細は、Microsoft社公式サイト
「Azureハイブリッド サービスへの Windows Serverの接続」をご確認ください。
<https://learn.microsoft.com/ja-jp/windows-server/manage/windows-admin-center/azure/>

【留意事項】 WACのAzure ハイブリッド サービスを利用するには Windowsライセンスの他に、**Azureサブスクリプション** が必要となります

■ 拡張機能

- WACに拡張機能を作成、追加できます。
- エフサステクノロジーズは 2018年9月より「**Fujitsu ServerView Health**」「**Fujitsu ServerView RAID**」を提供しています。



■ 拡張機能の追加方法

- 利用者は以下の方法で拡張機能を追加できます。
 - Microsoft社公式サイトからダウンロード：「Windows-admin-center-feed」
https://dev.azure.com/WindowsAdminCenter/Windows%20Admin%20Center%20Feed/_artifacts/feed/WAC
 - WACがオンライン構成の場合は、WAC内から拡張機能をインストールできます。
- 拡張機能でインストールした機能は、オフラインでも利用可能です。

エフサステクノロジーズが提供するWAC拡張機能を使うことで、WACの画面だけでPRIMERGY／周辺機器の稼働を確認、管理ができます！

※UIは英語のみ提供

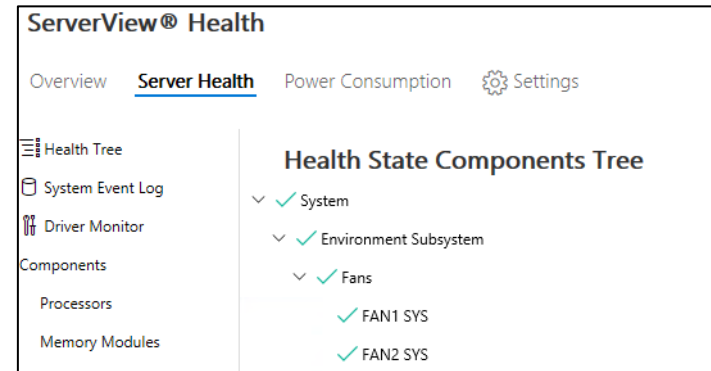
■ Fujitsu ServerView Health

ServerViewの複数の保守ツールで閲覧可能な情報 (イベントログやハードウェア) を、一元的に確認できます。

System Monitor(ServerViewの一機能)



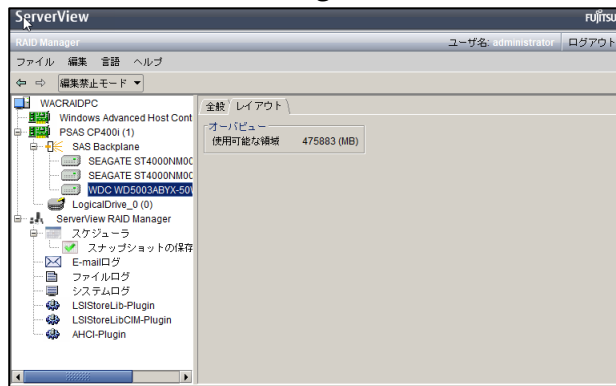
Fujitsu ServerView Health



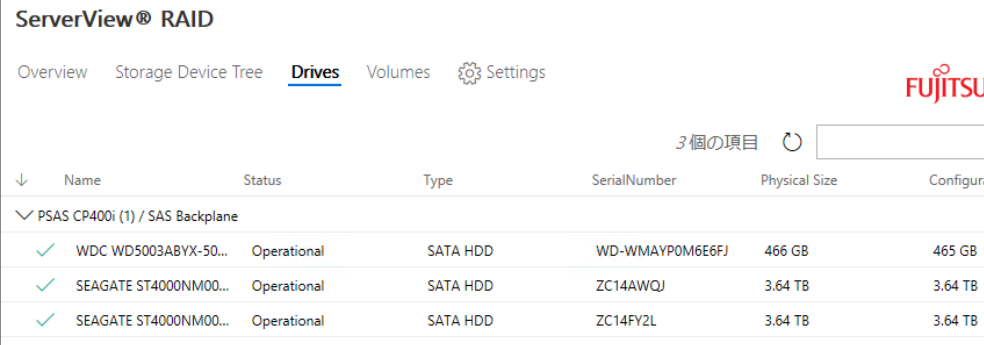
■ Fujitsu ServerView RAID

ServerView RAID Managerで確認できるRAIDカード/ディスク等の個々の情報を、一元的に確認できます。

ServerView RAID Manager



Fujitsu ServerView RAID



ServerView® RAID						
Overview Storage Device Tree <u>Drives</u> Volumes Settings						
3 個の項目						
↓	Name	Status	Type	SerialNumber	Physical Size	Configurat
✓	PSAS CP400i (1) / SAS Backplane					
✓	WDC WD5003ABYX-50...	Operational	SATA HDD	WD-WMAYP0M6E6FJ	466 GB	465 GB
✓	SEAGATE ST4000NM00...	Operational	SATA HDD	ZC14AWQJ	3.64 TB	3.64 TB
✓	SEAGATE ST4000NM00...	Operational	SATA HDD	ZC14FY2L	3.64 TB	3.64 TB

- Windows Admin Center をサポートするために、エフサステクノロジーズは SupportDesk の「[SupportDesk Standard](#)」を提供しています。
 - WACのAzure ハイブリッド サービスを利用するためには、Windows Serverライセンスとは別に、Azureサブスクリプションが必要です。
 - Azureサブスクリプションにて利用する Azure機能や操作に関する問合せ、およびトラブルに対応するためには、別途 Azureサポートを購入する必要があります。

- 詳細は、当社担当営業または販売パートナーまでお問い合わせください。

■ WACのライフサイクルポリシーについて

- Microsoft社の[最新のライフ サイクル ポリシー](#)に基づいてサポートされます。
- Microsoft社は、WACが更新された場合のサポート対応は30日以内のアップデートが必要と明記しています。
 - 詳細は、Microsoft社公式サイトをご確認ください
<https://learn.microsoft.com/ja-jp/windows-server/manage/windows-admin-center/understand/faq>
 - エフサステクノロジーズもMicrosoft社の方針に準拠します



■ WACのトラブルに関しては、下記のMicrosoft社公開情報をご確認ください。

- Windows Admin Center のトラブルシューティング
<https://learn.microsoft.com/en-us/windows-server/manage/windows-admin-center/support/troubleshooting>
- Windows Admin Center の既知の問題
<https://learn.microsoft.com/en-us/windows-server/manage/windows-admin-center/support/known-issues>
- Windows Admin Center のログ
<https://learn.microsoft.com/en-us/windows-server/manage/windows-admin-center/use/logging>

