

FUJITSU Software ServerView Suite

V11.14.09

更新履歴

版数	変更内容	日付
初版	新規作成	2014 年 9 月 24 日

目次

FUJITSU Software ServerView Suite V11.14.09.....	1
1 対象 OS および対象機種.....	2
2 格納ソフトウェア.....	9
3 SVS V11.14.09 での変更点.....	9
4 媒体.....	11
5 留意事項.....	12
5.1 ServerView Operations Manager の留意事項.....	12
5.2 ServerView Agents の留意事項.....	21
5.3 ServerView Installation Manager (SVIM) の留意事項.....	24
5.4 ServerView Update Manager Express の留意事項.....	30
5.5 ServerView Deployment Manager (SVDM) の留意事項.....	31
5.6 ServerView Virtual-IO Manager (VIOM) の留意事項.....	32
5.7 リモートマネジメントコントローラ (iRMC) の留意事項.....	33
5.8 ServerView RAID Manager の留意事項.....	34
5.9 PrimeCollect の留意事項.....	37
5.10 Scripting Toolkit の留意事項.....	39
5.11 ServerView Update Agent の留意事項.....	40
5.12 ServerView Status Monitor の留意事項.....	42
5.13 定期交換部品、消耗品の交換予告／交換時期通知を行う方法の留意事項.....	42
5.14 Java に関する留意事項.....	43
5.15 ServerView Storage Manager についての留意事項.....	45

1 対象 OS および対象機種

対象 OS	対象機種							
	TX100 S2	TX100 S3	TX120 S3	TX1310 M1	TX1320 M1	TX1330 M1	TX140 S1	TX140 S2
Windows® Web Server 2008(SP2)	○	○	○	×	×	×	○	×
Windows Server® 2008 Foundation(SP2)	×	×	×	×	×	×	×	×
Windows Server® 2008 Standard(SP2)	○	○	○	×	×	×	○	×
Windows Server® 2008 Enterprise(SP2)	○	○	○	×	×	×	○	×
Windows Server® 2008 Datacenter(SP2)	○	○	○	×	×	×	○	×
Windows® Small Business Server 2008 Standard(SP2)	○	×	×	×	×	×	×	×
Windows® Small Business Server 2008 Premium(SP2)	○	×	×	×	×	×	×	×
Windows® Web Server 2008 R2(SP1)	○	○*2	○*2	×	×	×	○*2	○
Windows Server® 2008 R2 Foundation(SP1)	○	○*2	○*2	○*2	○*2	○*2	○*2	○
Windows Server® 2008 R2 Standard(SP1)	○	○*2	○*2	○*2	○*2	○*2	○*2	○
Windows Server® 2008 R2 Enterprise(SP1)	○	○*2	○*2	○*2	○*2	○*2	○*2	○
Windows Server® 2008 R2 Datacenter(SP1)	○	○*2	○*2	○*2	○*2	○*2	○*2	○
Windows Server® 2008 R2 HPC Edition(SP1)	×	×	×	×	×	×	×	×
Windows Small Business Server 2011 Standard	○	○	○	○	○	○	○	○
Windows Small Business Server 2011 Essentials	○	○	○	○	○	○	○	×
Windows Small Business Server 2011 Premium Add-on	○	○	○	○	○	○	○	×
Windows Server® 2012 Foundation	○	○	○	○	○	○	○	○
Windows Server® 2012 Standard	○	○	○	○	○	○	○	○
Windows Server® 2012 Datacenter	○	○	○	○	○	○	○	○
Windows Server® 2012 Essentials	○	○	○	○	○	○	○	○
Windows Server® 2012 R2 Foundation *6	×	○	○	○	○	○	○	○
Windows Server® 2012 R2 Standard *6	×	○	○	○	○	○	○	○
Windows Server® 2012 R2 Datacenter *6	×	○	○	○	○	○	○	○
Windows Server® 2012 R2 Essentials *6	×	○	○	○	○	○	○	○
Windows Storage Server 2012 R2 Standard	×	×	○	○	○	○	×	×
Red Hat Enterprise Linux AS (v.4 for EM64T)	×	×	×	×	×	×	×	×
Red Hat Enterprise Linux ES (v.4 for EM64T)	×	×	×	×	×	×	×	×
Red Hat Enterprise Linux AS (v.4 for x86)	×	×	×	×	×	×	×	×
Red Hat Enterprise Linux ES (v.4 for x86)	×	×	×	×	×	×	×	×
Red Hat Enterprise Linux 5 (for x86) *1	○	○	○	○	×	×	○	○
Red Hat Enterprise Linux 5 (for Intel64) *1	○	○	○	○	×	×	○	○
Red Hat Enterprise Linux 6 (for x86) *1	○	○	○	○	○*7	○*7	○	○
Red Hat Enterprise Linux 6 (for Intel64) *1	○	○	○	○	○*7	○*7	○	○
Red Hat Enterprise Linux 7 (for Intel64) *1	×	○	○	○	○	○	×	○

*1: SVIM は RHEL5.9/5.10/6.4/6.5/7.0 をサポート

*2: SP1 以上のみサポート

*3: SP なしもサポート

*4: 64 ビットのみサポート

*5: 32 ビットのみサポート

*6: OS の動作確認情報を確認してください

<http://jp.fujitsu.com/platform/server/primergy/software/windows/support/2012-r2/>

*7: SVIM は RHEL6.5 をサポート

対象 OS	対象機種							
	TX150 S7	TX150 S8	TX200 S6	TX200 S7	TX2540 M1	TX300 S6	TX300 S7	TX300 S8
Windows® Web Server 2008(SP2)	○	○	○	○	×	○	○	○*5
Windows Server® 2008 Foundation(SP2)	×	×	×	×	×	×	×	×
Windows Server® 2008 Standard(SP2)	○	○	○	○	○	○	○	○
Windows Server® 2008 Enterprise(SP2)	○	○	○	○	○	○	○	○
Windows Server® 2008 Datacenter(SP2)	×	○	○	○	○	○	○	○
Windows® Small Business Server 2008 Standard(SP2)	○	×	○	×	×	○	×	×
Windows® Small Business Server 2008 Premium(SP2)	○	×	○	×	×	○	×	×
Windows® Web Server 2008 R2(SP1)	○	○*2	○	○*2	×	○	○*2	○
Windows Server® 2008 R2 Foundation(SP1)	○	○*2	×	×	×	×	×	×
Windows Server® 2008 R2 Standard(SP1)	○	○*2	○	○*2	○*2	○	○*2	○
Windows Server® 2008 R2 Enterprise(SP1)	○	○*2	○	○*2	○*2	○	○*2	○
Windows Server® 2008 R2 Datacenter(SP1)	○	○*2	○	○*2	○*2	○	○*2	○
Windows Server® 2008 R2 HPC Edition(SP1)	×	×	×	×	×	○	○	×
Windows Small Business Server 2011 Standard	○	○	○	○	×	○	○	○
Windows Small Business Server 2011 Essentials	○	○	×	×	×	×	×	×
Windows Small Business Server 2011 Premium Add-On	○	○	×	○	×	×	○	×
Windows Server® 2012 Foundation	○	○	×	×	×	×	×	×
Windows Server® 2012 Standard	○	○	○	○	○	○	○	○
Windows Server® 2012 Datacenter	○	○	○	○	○	○	○	○
Windows Server® 2012 Essentials	○	○	×	○	○	×	×	×
Windows Server® 2012 R2 Foundation *6	○	○	×	×	×	×	×	×
Windows Server® 2012 R2 Standard *6	○	○	×	○	○	×	○	○
Windows Server® 2012 R2 Datacenter *6	○	○	×	○	○	×	○	○
Windows Server® 2012 R2 Essentials *6	○	○	×	○	○	×	×	×
Windows Storage Server 2012 R2 Standard	×	×	×	×	○	×	×	○
Red Hat Enterprise Linux AS (v.4 for EM64T)	×	×	×	×	×	×	×	×
Red Hat Enterprise Linux ES (v.4 for EM64T)	×	×	×	×	×	×	×	×
Red Hat Enterprise Linux AS (v.4 for x86)	×	×	×	×	×	×	×	×
Red Hat Enterprise Linux ES (v.4 for x86)	×	×	×	×	×	×	×	×
Red Hat Enterprise Linux 5 (for x86) *1	○	○	○	○	○	○	○	○
Red Hat Enterprise Linux 5 (for Intel64) *1	○	○	○	○	○	○	○	○
Red Hat Enterprise Linux 6 (for x86) *1	○	○	○	○	○	○	○	○
Red Hat Enterprise Linux 6 (for Intel64) *1	○	○	○	○	○	○	○	○
Red Hat Enterprise Linux 7 (for Intel64) *1	×	○	×	○	○	×	×	○

*1: SVIM は RHEL5.9/5.10/6.4/6.5/7.0 をサポート

*2: SP1 以上のみサポート

*3: SP なしもサポート

*4: 64 ビットのみサポート

*5: 32 ビットのみサポート

*6: OS の動作確認情報を確認してください

<http://jp.fujitsu.com/platform/server/primergy/software/windows/support/2012-r2/>

*7: SVIM は RHEL6.5 をサポート

対象 OS	対象機種								
	RX100 S6	RX100 S7	RX100 S8	RX1330 M1	RX200 S6	RX200 S7	RX200 S8	RX2520 M1	RX2540 M1
Windows® Web Server 2008(SP2)	○*3	○	○	×	○	○	○*5	○*5	×
Windows Server® 2008 Foundation(SP2)	×	×	×	×	×	×	×	×	×
Windows Server® 2008 Standard(SP2)	○*3	○	○	×	○	○	○	○	×
Windows Server® 2008 Enterprise(SP2)	○*3	○	○	×	○	○	○	○	×
Windows Server® 2008 Datacenter(SP2)	×	○	○	×	○	○	○	○	×
Windows® Small Business Server 2008 Standard(SP2)	○	×	×	×	○	×	×	×	×
Windows® Small Business Server 2008 Premium(SP2)	○	×	×	×	○	×	×	×	×
Windows® Web Server 2008 R2(SP1)	○	○*2	○*2	×	○	○*2	○	○	×
Windows Server® 2008 R2 Foundation(SP1)	○	○*2	○*2	○*2	×	×	×	×	×
Windows Server® 2008 R2 Standard(SP1)	○	○*2	○*2	○*2	○	○*2	○	○	×
Windows Server® 2008 R2 Enterprise(SP1)	○	○*2	○*2	○*2	○	○*2	○	○	×
Windows Server® 2008 R2 Datacenter(SP1)	○	○*2	○*2	○*2	○	○*2	○	○	×
Windows Server® 2008 R2 HPC Edition(SP1)	×	×	×	×	○	○	○	×	×
Windows Small Business Server 2011 Standard	○	○	○	○	○	○	○	×	×
Windows Small Business Server 2011 Essentials	×	×	×	○	×	×	×	×	×
Windows Small Business Server 2011 Premium Add-On	×	○	○	○	×	○	×	×	×
Windows Server® 2012 Foundation	×	×	×	○	×	×	×	×	×
Windows Server® 2012 Standard	○	○	○	○	○	○	○	○	×
Windows Server® 2012 Datacenter	○	○	○	○	○	○	○	○	×
Windows Server® 2012 Essentials	×	×	×	○	×	○	○	×	×
Windows Server® 2012 R2 Foundation *6	×	○	○	○	×	×	×	×	×
Windows Server® 2012 R2 Standard *6	×	○	○	○	×	○	○	○	○
Windows Server® 2012 R2 Datacenter *6	×	○	○	○	×	○	○	○	○
Windows Server® 2012 R2 Essentials *6	×	○	○	○	×	×	×	○	×
Windows Storage Server 2012 R2 Standard	×	○	○	○	×	○	○	○	○
Red Hat Enterprise Linux AS (v.4 for EM64T)	×	×	×	×	×	×	×	×	×
Red Hat Enterprise Linux ES (v.4 for EM64T)	×	×	×	×	×	×	×	×	×
Red Hat Enterprise Linux AS (v.4 for x86)	×	×	×	×	×	×	×	×	×
Red Hat Enterprise Linux ES (v.4 for x86)	×	×	×	×	×	×	×	×	×
Red Hat Enterprise Linux 5 (for x86) *1	○	○	○	×	○	○	○	○	×
Red Hat Enterprise Linux 5 (for Intel64) *1	○	○	○	×	○	○	○	○	×
Red Hat Enterprise Linux 6 (for x86) *1	○	○	○	○*7	○	○	○	○	×
Red Hat Enterprise Linux 6 (for Intel64) *1	○	○	○	○*7	○	○	○	○	×
Red Hat Enterprise Linux 7 (for Intel64) *1	×	×	○	○	×	○	○	○	×

*1: SVIM は RHEL5.9/5.10/6.4/6.5/7.0 をサポート

*2: SP1 以上のみサポート

*3: SP なしもサポート

*4: 64 ビットのみサポート

*5: 32 ビットのみサポート

*6: OS の動作確認情報を確認してください

<http://jp.fujitsu.com/platform/server/primergy/software/windows/support/2012-r2/>

*7: SVIM は RHEL6.5 をサポート

対象 OS	対象機種								
	RX300 S6	RX300 S7	RX300 S8	RX350 S7	RX350 S8	RX4770 M1	RX500 S7	RX600 S5	RX600 S6
Windows® Web Server 2008(SP2)	○	○	○*5	○	○*5	×	×	×	×
Windows Server® 2008 Foundation(SP2)	×	×	×	×	×	×	×	×	×
Windows Server® 2008 Standard(SP2)	○	○	○	○	○	×	○*4	○*4	○*4
Windows Server® 2008 Enterprise(SP2)	○	○	○	○	○	×	○*4	○*4	○*4
Windows Server® 2008 Datacenter(SP2)	○	○	○	○	○	×	○*4	○*4	○*4
Windows® Small Business Server 2008 Standard(SP2)	○	×	×	×	×	×	×	×	×
Windows® Small Business Server 2008 Premium(SP2)	○	×	×	×	×	×	×	×	×
Windows® Web Server 2008 R2(SP1)	○	○*2	○	○*2	○	×	○	×	×
Windows Server® 2008 R2 Foundation(SP1)	×	×	×	×	×	×	×	×	×
Windows Server® 2008 R2 Standard(SP1)	○	○*2	○	○*2	○	○*2	○*2	○	○*2
Windows Server® 2008 R2 Enterprise(SP1)	○	○*2	○	○*2	○	○*2	○*2	○	○*2
Windows Server® 2008 R2 Datacenter(SP1)	○	○*2	○	○*2	○	○*2	○*2	○	○*2
Windows Server® 2008 R2 HPC Edition(SP1)	○	○	×	○	×	×	○	×	×
Windows Small Business Server 2011 Standard	○	○	○	○	○	×	×	×	×
Windows Small Business Server 2011 Essentials	×	×	×	×	×	×	×	×	×
Windows Small Business Server 2011 Premium Add-On	×	○	×	○	×	×	×	×	×
Windows Server® 2012 Foundation	×	×	×	×	×	×	×	×	×
Windows Server® 2012 Standard	○	○	○	○	○	○	○	○	○
Windows Server® 2012 Datacenter	○	○	○	○	○	○	○	○	○
Windows Server® 2012 Essentials	×	×	×	×	×	×	×	×	×
Windows Server® 2012 R2 Foundation *6	×	×	×	×	×	×	×	×	×
Windows Server® 2012 R2 Standard *6	×	○	○	○	○	○	○	×	×
Windows Server® 2012 R2 Datacenter *6	×	○	○	○	○	○	○	×	×
Windows Server® 2012 R2 Essentials *6	×	×	×	×	×	×	×	×	×
Windows Storage Server 2012 R2 Standard	×	○	×	×	×	×	×	×	×
Red Hat Enterprise Linux AS (v.4 for EM64T)	×	×	×	×	×	×	×	×	×
Red Hat Enterprise Linux ES (v.4 for EM64T)	×	×	×	×	×	×	×	×	×
Red Hat Enterprise Linux AS (v.4 for x86)	×	×	×	×	×	×	×	×	×
Red Hat Enterprise Linux ES (v.4 for x86)	×	×	×	×	×	×	×	×	×
Red Hat Enterprise Linux 5 (for x86) *1	○	○	○	○	○	×	×	×	×
Red Hat Enterprise Linux 5 (for Intel64) *1	○	○	○	○	○	×	○	○	○
Red Hat Enterprise Linux 6 (for x86) *1	○	○	○	○	○	×	×	×	×
Red Hat Enterprise Linux 6 (for Intel64) *1	○	○	○	○	○	○	○	○	○
Red Hat Enterprise Linux 7 (for Intel64) *1	×	○	○	×	○	○	○	×	○

*1: SVIM は RHEL5.9/5.10/6.4/6.5/7.0 をサポート

*2: SP1 以上のみサポート

*3: SP なしもサポート

*4: 64 ビットのみサポート

*5: 32 ビットのみサポート

*6: OS の動作確認情報を確認してください

<http://jp.fujitsu.com/platform/server/primergy/software/windows/support/2012-r2/>

*7: SVIM は RHEL6.5 をサポート

対象 OS	対象機種							
	MX130 S1	MX130 S2	BX620 S6	BX920 S1	BX920 S2	BX920 S3	BX920 S4	BX922 S2
Windows® Web Server 2008(SP2)	×	×	○	×	×	○*4	○*4	○
Windows Server® 2008 Foundation(SP2)	×	×	×	×	×	×	×	×
Windows Server® 2008 Standard(SP2)	×	○	○	○	○	○*4	○*4	○
Windows Server® 2008 Enterprise(SP2)	×	×	○	○	○	○*4	○*4	○
Windows Server® 2008 Datacenter(SP2)	×	×	×	×	×	○*4	○*4	○
Windows® Small Business Server 2008 Standard(SP2)	×	×	×	×	×	×	×	×
Windows® Small Business Server 2008 Premium(SP2)	×	×	×	×	×	×	×	×
Windows® Web Server 2008 R2(SP1)	×	×	○	○	○	○	○	○
Windows Server® 2008 R2 Foundation(SP1)	○	○	×	×	×	×	×	×
Windows Server® 2008 R2 Standard(SP1)	○	○	○	○	○	○	○	○
Windows Server® 2008 R2 Enterprise(SP1)	×	×	○	○	○	○	○	○
Windows Server® 2008 R2 Datacenter(SP1)	×	×	○	○	○	○	○	○
Windows Server® 2008 R2 HPC Edition(SP1)	×	×	×	×	×	○	○	○
Windows Small Business Server 2011 Standard	×	×	×	×	○	○	○	○
Windows Small Business Server 2011 Essentials	○	○	×	×	×	×	×	×
Windows Small Business Server 2011 Premium Add-On	×	×	×	×	○	×	×	○
Windows Server® 2012 Foundation	×	○	×	×	×	×	×	×
Windows Server® 2012 Standard	×	○	○	×	○	○	○	○
Windows Server® 2012 Datacenter	×	○	○	×	○	○	○	○
Windows Server® 2012 Essentials	×	○	×	×	×	×	×	×
Windows Server® 2012 R2 Foundation *6	×	○	×	×	×	×	×	×
Windows Server® 2012 R2 Standard *6	×	○	×	×	×	○	○	×
Windows Server® 2012 R2 Datacenter *6	×	○	×	×	×	○	○	×
Windows Server® 2012 R2 Essentials *6	×	○	×	×	×	×	×	×
Windows Storage Server 2012 R2 Standard	×	×	×	×	×	×	×	×
Red Hat Enterprise Linux AS (v.4 for EM64T)	×	×	×	○	×	×	×	×
Red Hat Enterprise Linux ES (v.4 for EM64T)	×	×	×	○	×	×	×	×
Red Hat Enterprise Linux AS (v.4 for x86)	×	×	×	○	×	×	×	×
Red Hat Enterprise Linux ES (v.4 for x86)	×	×	×	○	×	×	×	×
Red Hat Enterprise Linux 5 (for x86) *1	×	×	○	○	○	×	×	○
Red Hat Enterprise Linux 5 (for Intel64) *1	×	×	○	○	○	○	○	○
Red Hat Enterprise Linux 6 (for x86) *1	×	×	○	○	○	×	×	○
Red Hat Enterprise Linux 6 (for Intel64) *1	×	×	○	○	○	○	○	○
Red Hat Enterprise Linux 7 (for Intel64) *1	×	×	×	×	×	○	○	×

*1: SVIM は RHEL5.9/5.10/6.4/6.5/7.0 をサポート

*2: SP1 以上のみサポート

*3: SP なしもサポート

*4: 64 ビットのみサポート

*5: 32 ビットのみサポート

*6: OS の動作確認情報を確認してください

<http://jp.fujitsu.com/platform/server/primergy/software/windows/support/2012-r2/>

*7: SVIM は RHEL6.5 をサポート

対象 OS	対象機種							
	BX924 S2	BX924 S3	BX924 S4	BX960 S1	CX250 S1	CX250 S2	CX270 S1	CX270 S2
Windows® Web Server 2008(SP2)	○	○*4	×	×	×	×	×	×
Windows Server® 2008 Foundation(SP2)	×	×	×	×	×	×	×	×
Windows Server® 2008 Standard(SP2)	○	○*4	○*4	○*4	×	×	×	×
Windows Server® 2008 Enterprise(SP2)	○	○*4	○*4	○*4	×	×	×	×
Windows Server® 2008 Datacenter(SP2)	○	○*4	○*4	○*4	×	×	×	×
Windows® Small Business Server 2008 Standard(SP2)	×	×	×	×	×	×	×	×
Windows® Small Business Server 2008 Premium(SP2)	×	×	×	×	×	×	×	×
Windows® Web Server 2008 R2(SP1)	○	○	×	×	○	○	○	○
Windows Server® 2008 R2 Foundation(SP1)	×	×	×	×	×	×	×	×
Windows Server® 2008 R2 Standard(SP1)	○	○	○	○	○	○	○	○
Windows Server® 2008 R2 Enterprise(SP1)	○	○	○	○	○	○	○	○
Windows Server® 2008 R2 Datacenter(SP1)	○	○	○	○	○	○	○	○
Windows Server® 2008 R2 HPC Edition(SP1)	○	○	×	×	○	×	○	×
Windows Small Business Server 2011 Standard	○	○	○	×	×	×	×	×
Windows Small Business Server 2011 Essentials	×	×	×	×	×	×	×	×
Windows Small Business Server 2011 Premium Add-On	○	×	×	×	×	×	×	×
Windows Server® 2012 Foundation	×	×	×	×	×	×	×	×
Windows Server® 2012 Standard	○	○	○	×	○	○	○	○
Windows Server® 2012 Datacenter	○	○	○	×	○	○	○	○
Windows Server® 2012 Essentials	×	×	×	×	×	×	×	×
Windows Server® 2012 R2 Foundation *6	×	×	×	×	×	×	×	×
Windows Server® 2012 R2 Standard *6	×	○	○	×	×	○	×	○
Windows Server® 2012 R2 Datacenter *6	×	○	○	×	×	○	×	○
Windows Server® 2012 R2 Essentials *6	×	×	×	×	×	×	×	×
Windows Storage Server 2012 R2 Standard	×	×	×	×	×	×	×	×
Red Hat Enterprise Linux AS (v.4 for EM64T)	×	×	×	×	×	×	×	×
Red Hat Enterprise Linux ES (v.4 for EM64T)	×	×	×	×	×	×	×	×
Red Hat Enterprise Linux AS (v.4 for x86)	×	×	×	×	×	×	×	×
Red Hat Enterprise Linux ES (v.4 for x86)	×	×	×	×	×	×	×	×
Red Hat Enterprise Linux 5 (for x86) *1	○	×	×	×	×	×	×	×
Red Hat Enterprise Linux 5 (for Intel64) *1	○	○	○	○	○	○	○	○
Red Hat Enterprise Linux 6 (for x86) *1	○	×	×	×	×	×	×	×
Red Hat Enterprise Linux 6 (for Intel64) *1	○	○	○	○	○	○	○	○
Red Hat Enterprise Linux 7 (for Intel64) *1	×	○	○	×	×	○	×	○

*1: SVIM は RHEL5.9/5.10/6.4/6.5/7.0 をサポート

*2: SP1 以上のみサポート

*3: SP なしもサポート

*4: 64 ビットのみサポート

*5: 32 ビットのみサポート

*6: OS の動作確認情報を確認してください

<http://jp.fujitsu.com/platform/server/primergy/software/windows/support/2012-r2/>

*7: SVIM は RHEL6.5 をサポート

VMware について SVIM は VMware ESXi 5.0 (Update 2 / Update 3), VMware ESXi 5.1 (Update 1 / Update 2), VMware ESXi 5.5 (Update 1)をサポートします。

サポート機種については以下の URL を参照。

<http://jp.fujitsu.com/platform/server/primergy/software/vmware/pdf/esx-s.pdf>

PRIMEQUEST シリーズに対する対象 OS 一覧は「PRIMEQUEST 1000 シリーズ ServerView Suite 留意事項一覧」を参照。

2 格納ソフトウェア

	Windows	格納先		Linux	格納先	
		DVD1	DVD2		DVD1	DVD2
ServerView Agents	V6.31.04	○	○	V6.31-08	○	○
ServerView Update Agent	V6.30.00	○	○	V6.30-00	○	○
ServerView Operations Manager/Update Manager	V6.31.05	○	○	V6.31-05	○	○
ServerView Update Manager Express	-	-	-	-	-	-
ServerView RAID Manager	V5.8.12	○	○	V5.8-12	○	○
DSNAP	V3.0L60	○	○	-	-	-
ソフトウェアサポートガイド	V2.0L70	○	○	-	-	-
富士通 Linux サポートパッケージ	-	-	-	1.7-0	○	○
HRM / server	8.0.0	○	○	8.0.0	○	○
ServerView Installation Manager	V11.14.09	○	-	V11.14.09	○	-
ServerView Deployment Manager	-	-	-	-	-	-
ServerView Virtual-IO Manager	V3.3.05	○	○	V3.3.05	○	○
Scripting Toolkit	未サポート	-	-	未サポート	-	-
ServerView Storage Manager	V5.0.1-0			V5.0.1-05.0.0-9		
PrimeUp	V1.17.02	-	○	-	-	-
Java Runtime Environment	1.7.0-55	○	○	1.7.0-55	○	○

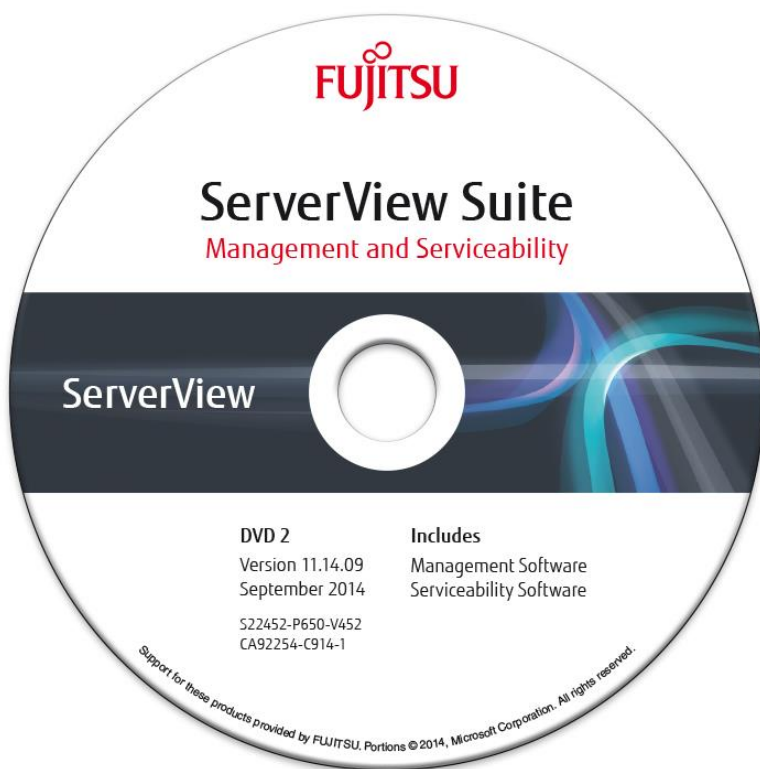
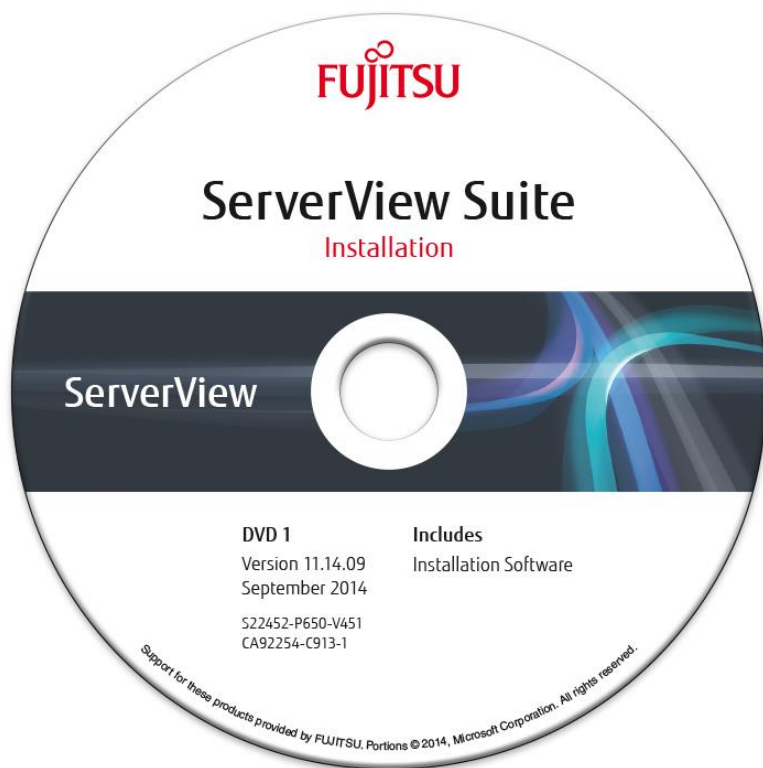
3 SVS V11.14.09 での変更点

	変更点
ServerView Agents	・バージョンが Windows Agents V6.31.04 になりました。
ServerView Operations Manager	・バージョンが V6.31.05 になりました。 以下の留意事項を削除しました。 (26) ChangeComputerDetails.sh を使用する際の留意 以下の留意事項を追加しました。 (26) PRIMERGY BX920 S4 及び PRIMERGY BX924 S4 で使用する BIOS
ServerView Installation Manager	・バージョンが V11.14.09 になりました。 ・以下の留意事項を削除しました。 (4) マルチパス構成が設定済みの環境へのインストールはガイドモードのみサポートしています。 (19) Windows バンドルモデルの場合は、インストール時にプロダクトキーを入力しないでください。 (21) RedHat Enterprise Linux7 Compute Node Edition をインストールする場合、富士通 Linux サポートパッケージはインストールしないでください。 ・以下の留意事項を追加しました。 (19) オンラインヘルプは表示できません。 (20) Windows Boot Manager 画面から”Maintenance Mode (WinPE32) [PrimeCollect and MDP]メニューが削除されました。
ServerView Update Manager Express	以下の留意事項を追加しました。 (2) PRIMERGY BX920 S4 及び PRIMERGY BX924 S4 で使用する BIOS
ServerView Deployment Manager	

ServerView RAID Manager	<ul style="list-style-type: none"> ・以下の留意事項を追加しました。 (1) ServerView RAID Manager 5.8.12 の不具合について (23) ESXi サーバにインストールする場合の設定値
ServerView Virtual-IO Manager	
ServerView Update Agent	
Java Runtime Environment	
ServerView Status Monitor	
ServerView Storage Manager	

4 媒体

添付ソフトウェア/ドライバ



5 留意事項

5.1 ServerView Operations Manager の留意事項

(1) V4.81 以前の ServerView Agents がインストールされている環境へのインストール

V4.81 以前の ServerView Agents がインストールされている環境に本 DVD に格納されている ServerView Operations Manager をインストールすることはできません。ServerView Operations Manager をインストールする場合は、事前に ServerView Agents を V4.91 以降(推奨: V5.00 以降)にアップデートしてください。

(2) 前バージョンからの主な変更点

ServerView Operations Manager V6.30.07 からの主な変更点です。

- ・ 新しいハードウェアに対応しました。

(3) ServerView Operations Manager クイック導入ガイド

本 DVD に格納されている ServerView Operations Manager を Windows 上で使用するための、基本的な設定をまとめた「ServerView Operations Manager クイック導入ガイド」が、以下のフォルダに格納されています。

<DVD ドライブ>:\SV\LocalTools\Japanese\Svmanage\Manual

ServerView Operations Manager のインストール前及びインストール時の参考資料として参照ください。尚このガイドは、Windows 環境にデフォルト設定でのインストールを行うことを前提に説明されています。Linux 環境にインストールする場合や、任意で設定の変更を行う場合など、その他詳細な情報につきましては、ServerView Suite ServerBooks DVD に格納されているマニュアルを参照願います。

(4) SQL Server の最大メモリ使用量

ServerView Operations Manager for Windows に同梱されている SQL Server の最大メモリ使用量のパラメータ(max server memory)は 2147483647MB に設定されています。この設定値を変更する場合は以下の手順で変更してください。

1. コマンドプロンプトを起動します。

2. 以下のフォルダに移動します。

<SVOM インストールディレクトリ>\ServerView\ServerView Services\scripts\ServerView\Tools

※インストールディレクトリは、デフォルトでは以下になります。

32ビット OS の場合:

C:\Program Files\Fujitsu\ServerView Suite

64ビット OS の場合:

C:\Program Files (x86)\Fujitsu\ServerView Suite

3. 次のコマンドを実行します。

SVConfigSQLMaxMemSize.bat [/SVSETUP]

※/SVSETUP を指定した場合、サイズは 64MB に設定されます。

何も指定しない場合、対話モードとなり、任意に値を指定できます。

(5) アップデートインストール

本 DVD に格納されているバージョンの ServerView Operations Manager は、V6.00.06 以降からのみ、アップデートインストールを行うことができます。

それ以前のバージョンからアップデートを行う場合は、設定情報を控えて一旦アンインストールした後に本 DVD に格納されている ServerView Operations Manager をインストールし、再度手動で設定を行うか、もしくは一旦 V6.00.06 にアップデートしてから、本 DVD に格納されている ServerView Operations Manager にアップデートインストールを行ってください。

Linux の場合、アップデート前に採取されていた ServerView データベースのバックアップデータは、アップデート後は以下のフォルダに格納されます。

/var/fujitsu/ServerViewSuite/ServerViewDB/last_backup

(6) Windows 環境でアップデートインストールを行う場合の留意

Windows 環境において、インストールされている Windows インストーラのバージョンが V4.0 の場合、以前のバージョンの ServerView Operations Manager から、本 DVD に格納されているバージョンへアップデートインストールを行うことはできません。

インストールされている Windows インストーラのバージョンは以下の方法で確認することができます。

1. 任意の方法でコマンドプロンプトを開きます。
2. 以下のように入力して、実行します。
> msixexec
3. 「Windows インストーラ」というタイトルの画面が表示されます。1 行目にバージョンが記載されています。

尚、下記 OS では、Windows インストーラのバージョン V4.0 がインストールされている可能性があります。
・Windows 2008 (R2 なし) SP2 未適用

上記以外の環境では、Windows インストーラ V4.0 はインストールされません。

現在 Windows インストーラ V4.0 をお使いで、V4.5 にアップデートする場合、Windows Update などを使ってアップデート行ってください。本 DVD には Windows インストーラのアップデートモジュールは格納されていません。

(7) メモリ使用量

本 DVD に格納されているバージョンの ServerView Operations Manager は、デフォルトインストール後の状態で、約 700～800MB のメモリを使用します。

本 DVD に格納されているバージョンの ServerView Operations Manager をインストールするサーバのハードウェア構成について、推奨値は以下の通りです：

- ・推奨値
 - PRIMERGY サーバ
 - プロセッサ: 2CPU もしくは 2 コア以上
 - メモリ: 4GB 以上
 - 空きディスク容量: 100 GB 以上
 - ディスプレイ: 1280x1024
 - LAN: 100MBit-LAN

(8) Microsoft Internet Explorer のサポートバージョン

Microsoft Internet Explorer を使って、ServerView Operations Manager にアクセスする場合には、バージョン 8、9、10 もしくは 11 をお使いください。(推奨：バージョン 9、10 もしくは 11)

Microsoft Internet Explorer のバージョン 7 やそれ以前のバージョンを使って、本 DVD に格納されているバージョンの ServerView Operations Manager にアクセスすることはできません(非サポート)。

現在 Microsoft Internet Explorer のバージョン 7 以前をお使いで、バージョン 8、9、10 もしくは 11 にアップデートする場合、Windows Update などを使ってアップデート行ってください。本 DVD には Microsoft Internet Explorer のアップデートモジュールは格納されていません。

注意：

Microsoft Internet Explorer バージョン 8 をお使いの環境で、ブラウザに関係する問題が発生した場合、調査、回避策提示といった対応ができない可能性があります。ご了承ください。
その場合、使用するブラウザの変更をお願いさせていただきます。

(9) 名前解決の設定

本 DVD に格納されているバージョンの ServerView Operations Manager にブラウザからアクセスする際に、ServerView Operations Manager がインストールされたサーバのホスト名(ネットワーク上のコンピュータ名)もしくは「<ホスト名>.<DNS サフィックス>」を名前解決できるように設定されている必要があります。DNS サーバの設定や、もしくは端末側の hosts ファイルにサーバのホスト名もしくは「<ホスト名>.<DNS サフィックス>」と IP アドレスを追加するなどして、名前解決できるように設定してください。

ServerView Operations Manager をインストールしたサーバにおいても、ServerView Operations Manager にブラウザでアクセスする場合には、自分自身のホスト名もしくは「<ホスト名>.<DNS サフィックス>」が名前解決できるように設定されている必要があります。

なお、IPv6 と IPv4 の両方が有効になっている場合、ブラウザに入力したホスト名若しくは「<ホスト名>.<DNS サフィックス>」に対して、SVOM のインストール時に入力したサーバの IP アドレスが先に解決される必要があります。

例えば、ホスト名もしくは「<ホスト名>.<DNS サフィックス>」に対して、インストール時に入力したサーバの IP アドレスが「192.168.0.2」などの IPv4 のアドレスであるのに対して、IPv6 のループバックアドレス「::1」などが先に解決される場合、一部の機能が正常に動作しません。

(10) JRE をアップデート、アンインストールする際の留意

Windows 環境において本 DVD に格納されているバージョンの ServerView Operations Manager がインストールされた状態で、JRE(Java Runtime Environment)をアップデート、アンインストールする場合、ServerView Operations Manager の以下のサービスを停止してから、行ってください。

以下に記載の順番に、サービスを停止してください：

1. ServerView Download Service
2. ServerView Services
3. ServerView JBoss Application Server 7

JRE をアップデートした後、以下の通り、停止したのと逆の順番でサービスを開始してください：

1. ServerView JBoss Application Server 7
2. ServerView Services
3. ServerView Download Service

また、上記の操作を行った場合にも JRE の問題の為にアップデートに失敗する場合があります。詳細については以下のサイトを参照してください。

http://java.com/ja/download/help/wizard_interrupt.xml

(11) 他プログラムとの連携ツール

本 DVD 内の下記のフォルダに、Systemwalker や信号灯と連携するツールなどが格納されています。必要に応じて適宜ご活用ください。各ツールの詳細は、ツールごとのフォルダに格納されている Readme.txt をご覧ください。

格納フォルダ：

<DVD ドライブ>¥SVSLocalTools¥Japanese¥Svmanage¥Tools

ツール(カッコ内は格納フォルダ名)：

- ・Systemwalker 連携用ファイル (SystemWalker)
- ・信号灯制御プログラム連携ツール (PHN_3FB)
- ・ServerView トラップ転送プログラム for Linux (TrapServer)
- ・firewall 設定ツール for VMware (VMware)

(12) IP アドレスやホスト名、DNS サフィックスを変更した際の操作

本 DVD に格納されているバージョンの ServerView Operations Manager をインストールしたサーバの IP アドレスやホスト名、DNS サフィックスを変更した場合、以下を実行する必要があります。

Windows 環境の場合、コントロールパネルの「プログラムと機能」で、「Fujitsu ServerView JBoss Application Server」を選択して、「変更」ボタンをクリックします。変更インストールのダイアログが表示されますので、メッセージに従って操作を行います。その後同様に「プログラムと機能」で「Fujitsu ServerView Operations Manager」を選択して、「変更」ボタンをクリックし、メッセージに従って操作を行います。

なお、ServerView Operations Manager が使用するディレクトリサービスとして、ServerView Operations Manager に同梱の OpenDJ (デフォルト)を使用していた場合、修正インストールの「ディレクトリサーバの選択」ダイアログでは、「OpenDJ をインストールする」を再度選択してください。使用するディレクトリサービスを変更する場合にのみ「既存のディレクトリサービスを使用する」を選択してください。

Linux 環境の場合、以下のコマンドを実行します：

```
/opt/fujitsu/ServerViewSuite/svom/ServerView/Tools/ChangeComputerDetails.sh
```

変更後の設定を確認するメッセージが表示されます。メッセージに従って入力を行ってください。

(13) アップデートマネージャ対象機種

ServerView Operations Manager のアップデートマネージャ機能によりアップデートが実施可能なモデルは以下です。

- MX130 S1 / MX130 S2 / TX100 S2 / TX100 S3 / TX120 S3 / TX140 S1 / TX140 S2 / TX150 S7 / TX150 S8 / TX200 S6 / TX200 S7 / TX300 S6 / TX300 S7 / TX300 S8 / TX1310 M1 / TX1320 M1 / TX1330 M1 / TX2540 M1
- RX100 S6 / RX100 S7 / RX100 S8 / RX200 S6 / RX200 S7 / RX200 S8 / RX300 S6 / RX300 S7 / RX300 S8 / RX350 S7 / RX350 S8 / RX500 S7 / RX600 S5 / RX600 S6 / RX1330 M1 / RX2520 M1 / RX2540 M1 / RX4770 M1
- BX922 S2 / BX920 S2 / BX920 S3 / BX960 S1 / BX924 S2 / BX924 S3 / BX920 S4 / BX620 S6 / BX924 S4
- CX250 S1 / CX250 S2 / CX270 S1 / CX270 S2

※マネジメントブレードファームウェアのアップデートはサポート対象外です。

※VMware ESX 4/4.1 システムについては、下記モデルの BIOS, iRMC Firmware のみアップデート可能です。

- TX150 S8 / TX200 S6 / TX200 S7 / TX300 S6 / TX300 S7
- RX100 S7 / RX200 S6 / RX200 S7 / RX300 S6 / RX300 S7 / RX350 S7 / RX500 S7 / RX600 S5 / RX600 S6
- BX620 S6 / BX920 S2 / BX920 S3 / BX922 S2 / BX924 S2 / BX924 S3 / BX960 S1

(14) アップデートマネージャのリポジトリデータのインポートについて

V11.12.10 以降の ServerView Suite DVD には、アップデートマネージャ用のリポジトリデータ(Firmware ディレクトリ)は格納されていません。

アップデートマネージャのリポジトリのインポート元として DVD を指定する場合は、最新の ServerView Suite Update DVD を弊社ウェブサイトから入手してください。

ServerView Suite Update DVD の入手方法については後述の「ServerView Update Manager Express の留意事項」をご参照ください。

(15) アップデートマネージャのリポジトリデータインポートのため、DVD をマウントする際の留意

RedHat Enterprise Linux において、ServerView Suite Update DVD のパスをリポジトリデータのインポート元として指定した際、適切なリード権限が設定されていないことにより、「インポート元のパス'xxxxx'がありません」とのエラーメッセージが表示されることがあります。

これは、「svuser」のリード権限が、DVD のマウントポイントおよびその上位のディレクトリについて設定されていないため発生します。

この場合、一旦 DVD のアンマウントを実施後、以下のいずれかのコマンドにより DVD のマウントを実施してください。

- mount -t iso9660 -o ro,users,uid=svuser (デバイス名) (マウントポイント)
コマンド例: mount -t iso9660 -o ro,users,uid=svuser /dev/dvd /mnt/dvd

- mount -t udf -o ro,mode=555,nodev (デバイス名) (マウントポイント)
コマンド例: mount -t udf -o ro,mode=555,nodev /dev/dvd /mnt/dvd

(16) **PRIMERGY CX400 の監視**

ServerView Operations Manager を使用して、PRIMERGY CX400 S1/S2 の監視を行う際、他の PRIMERGY に対して動作の異なる点、及び使用できない機能があります。

詳細は以下に掲載しております、「ServerView Operations Manager と Agents による PRIMERGY CX400 のサーバ監視の留意事項」を参照願います。

・PRIMERGY CX400 S1 マニュアル

<http://jp.fujitsu.com/platform/server/primergy/manual/manual-cx400s1-201203.html>

・PRIMERGY CX400 S2 マニュアル

<http://jp.fujitsu.com/platform/server/primergy/manual/manual-cx400s2-201309.html>

(17) **マニュアルの正誤**

ServerView Suite ServerBooks DVD に格納されている、以下のマニュアルの記載に誤りがあります。

1) マニュアル名:sv-install-windows-jp.pdf

ページ:34

誤

ポート	使用対象
3169	http(このポートにアクセスしようとする、OperationsManager バージョン V4.92 以前は自動的にポート 3170 にリダイレクトされます)
:	:
:	:
1325, 9990, 9999 一部のポートが追加で システムコンポーネン トの動的割り当てに使用 されます。	JBoss(内部ソケット接続にのみ使用)

正

ポート	使用対象
3169	http(このポートにアクセスしようとする、OperationsManager バージョン V4.92 以前は自動的にポート 3170 にリダイレクトされます)
:	:
:	:
1325, 9999 一部のポートが追加で システムコンポーネン トの動的割り当てに使用 されます。	JBoss(内部ソケット接続にのみ使用)

ページ:61

誤

6. 「サーバの構成」ウィンドウで、「すべての SQL Server サービスで同じアカウントを使用する」を選択します。
7. SQL Server の実行に使用する Windows ユーザアカウントを指定します。70 ページのサービスアカウントの設定の説明に従って、適切なアカウントを選択します。

正

6. 「サーバの構成」ウィンドウで、「すべての SQL Server サービスで同じアカウントを使用する」を選択します。(本手順は SQL Server 2012 Express Edition では必要ありません)
7. SQL Server の実行に使用する Windows ユーザアカウントを指定します。56 ページのサービスアカウントの設定の説明に従って、適切なアカウントを選択します。

2) マニュアル名:sv-install-linux-jp.pdf
ページ:33

誤

ポート	使用対象
3170	https(ファイアウォールのポートのロックを解除する 必要があります)
:	:
:	:
1325、9990、9999 一部のポートが追加で システムコンポーネン トの動的割り当てに使用 されます。	JBoss(内部ソケット接続にのみ使用)

正

ポート	使用対象
3170	https(ファイアウォールのポートのロックを解除する 必要があります)
:	:
:	:
1325、9999 この他システムが動的 に割り当てるポートを 複数使用します。	JBoss(内部ソケット接続にのみ使用)

4) マニュアル名:sv-performance-jp.pdf
ページ:46

誤

<ServerView のインストールディレクトリ>¥
ServerViewServices¥wwwroot¥ServerView¥CSVFiles¥< サーバ名>

正

<ServerView のインストールディレクトリ>¥
¥svom¥data¥ServerView¥CSVFiles¥< サーバ名>

5) マニュアル名:sv-performance-jp.pdf

ページ:48

誤

- Windows の場合
 - ServerView Web-Server (Apache for Win32 ベース) の場合
[システムドライブ] :%Program Files%Fujitsu%ServerView Suite%
ServerView%ServerView Services%wwwroot%ServerView%CSVFiles%
「サーバ名」%
- IIS の場合
[システムドライブ] :%inetpub%wwwroot%ServerView%CSVFiles%
「サーバ名」%
- Linux の場合
/opt/fujitsu/ServerViewSuite/web/html/ServerView/CSVFiles/「サーバ名」

正

- Windows の場合
[システムドライブ] :%Program Files%Fujitsu%ServerView Suite%
svom%data%ServerView%CSVFiles%「サーバ名」%
- Linux の場合
/opt/fujitsu/ServerViewSuite/svom/data/ServerView/CSVFiles/「サーバ名」

6) マニュアル名:sv-operations-mgr-jp.pdf

ページ:59

誤:

例

https://<system_name>.<domain_name>:3170/?username=administrator&password=admin

https://<system_name>.<domain_name>:3170/sv_www.html?Lang=ja&username=administrator&password=admin

https://<system_name>.<domain_name>:3170/ServerView/sv_www.html?username=operator&password=admin

正:

例

https://<system_name>.<domain_name>:3170/sv_www.html?Lang=ja&username=administrator&password=admin

https://<system_name>.<domain_name>:3170/ServerView/sv_www.html?username=operator&password=admin

(18) Internet Explorer 10 の環境にて SVOM 画面が白く表示される

Internet Explorer 10 を使用すると ServerView Operation Manager の画面が白く表示される場合があります。

以下のような操作をした際に ServerView Operation Manager の画面が白く表示されます。

ServerView Operation Manager にログイン後、任意の画面を開きます。次に別の任意の画面を開きます。

二つ目に開いた画面を閉じると、一つ目に開いた画面が白い画面となります。

白くなった画面を最小化、最大化を行うことで画面表示は元に戻ります。

(19) デスクトップ上に hs_err_pid という名前のファイルが作成される

ServerView Operations Manager を使用中に、デスクトップ上に hs_err_pid****.log というの名前のファイルが作成される場合があります。これは ServerView Operations Manager が使用している JRE(Java Runtime Environment)の障害によるものです。

これに伴い ServerView Operations Manager の画面が正常に動作しない等の事象が発生した場合は、ServerView Operations Manager の画面を一旦閉じてから、再度開きなおしてください。この事象が発生した場合も、ServerView Operations Manager の内部の動作(SNMPトラップの受信処理やメールの転送処理など)には影響ありません。また、作成されたファイルは削除して問題ありません。

(20) CA 証明書を使用している際のアップデートインストール、更新インストール

SSL 通信に CA 証明書を使用している場合、アップデートインストール、更新インストールを行うと SVOM の自己署名証明書に置き換えられてしまいます。

CA 証明書を使用している場合は、証明書をバックアップ後、アップデートインストールを行い、再度CA証明書を導入してください。

(21) ServerView Installation Manager を使用して ServerView Operations Manager をインストールする際の留意

ServerView Operations Manager のインストール中に、Microsoft SQL Server 2008 R2 Express のインストールが途中で停止する場合があります。

以下の条件を満たす場合に発生する可能性があります。

- ・ ServerView Installation Manager で Windows Server 2012 をインストールした環境
- ・ インストール後 ServerView Installation Manager の指示以外で OS の再起動を実施していない
- ・ OS にログイン後、おおよそ 1 時間以上経過してから ServerView Operations Manager のインストールを開始
- ・ ServerView Operations Manager と同時に Microsoft SQL Server 2008 R2 Express のインストールを行っている

インストールが途中で停止してしまった場合は OS の再起動を実施し、再度 ServerView Operations Manager のインストールを実行してください。

※インストールが途中で停止した場合、プログラムと機能に、"Microsoft SQL Server 2008 R2 Setup(日本語)"が表示され、Microsoft SQL Server 2008 R2 Express 本体がインストールされていない状態になります。

(22) Linux KVM 上の仮想マシン情報が正しく表示されない

Linux OS で KVM を使用している環境で SVOM で仮想マシンの詳細情報を参照できますが、物理メモリ情報が正しく表示されません。

仮想マシンの情報を確認する場合は、KVM の仮想マシンマネージャー等から確認してください。

(23) ServerView Operations Manager にアクセスを行うと 404 エラーが表示される

Web ブラウザから ServerView Operations Manager にアクセスを行うと以下のエラーメッセージが表示されることがあります。

HTTP ステータス 404 -/cas/Insert/favicon.ico

type ステータスレポート

メッセージ /cas/Insert/favicon.ico

説明 The requested resource(/cas/Insert/favicon.ico) is not available.

JBoss Web/7.0.13.Final

メッセージが表示された場合は、すべての Web ブラウザを一旦閉じてから、再度 Web ブラウザを開いてください。

(24) ServerView Operations Manager のログインウィンドウでキー入力ができない

Web ブラウザから ServerView Operations Manager を起動し、表示されるログインウィンドウにおいてキー入力できない場合があります。その場合、「F5」キーの押下、もしくはすべての Web ブラウザを一旦閉じてから、再度 Web ブラウザを開いてください。

(25) アラーム設定の各画面が読み込み中のまま正常に表示されない

以下に該当する場合、アラーム設定の各画面へアクセスを行うと、画面が読み込み中のまま表示できない場合があります。

- ・ Linux 環境にインストールされた Firefox をブラウザとして使用している、かつ
- ・ jre1.7u40 以降もしくは jdk1.7u40 以降をプラグインとして使用している

アラーム設定を行う場合は、以下のいずれかを行って設定してください。

- ・ 一度、左の設定メニューから目的以外の項目を選択し、読み込んでいる最中に再度目的の項目を選択する。
- ・ Windows 端末のブラウザからアラーム設定を行う。

(26) PRIMERGY BX920 S4 及び PRIMERGY BX924 S4 で使用する BIOS

PRIMERGY BX920 S4 及び PRIMERGY BX924 S4 の BIOS R1.7.0 は日本市場ではご利用できません。以下の「BIOS / ファームウェア」ページより該当機種の最新 BIOS をダウンロードし、ご利用ください。

<http://jp.fujitsu.com/platform/server/primergy/bios/>

5.2 ServerView Agents の留意事項

Windows 環境

(1) V4.81 以前の ServerView Operations Manager がインストールされている環境へのインストール

V4.81 以前の ServerView Operations Manager がインストールされている環境に 本 DVD に格納されている ServerView Agents をインストールすることはできません。ServerView Agents をインストールする場合は、事前に ServerView Operations Manager を V4.91 以降(推奨: V6.00)にアップデートしてください。

(2) ServerView Agents がインストールされた環境で Citrix XenDesktop を使用する際の留意

ServerView Agent for Windows と Citrix XenDesktop が同じサーバへインストールされていた場合、Citrix XenDesktop は起動することができません。

ServerView Agent for Windows をインストール後、以下の Microsoft の KB を適用する事により、Citrix XenDesktop が起動できるようになります。

<http://support.microsoft.com/kb/899965>

(3) V6.20 以前の ServerView Agents がインストールされていた環境へのインストール

V6.20 より以前の ServerView Agents for Windows がインストールされていた環境に V6.20 の ServerView Agent for Windows をインストールした場合、OS のイベントログに SNMP のエラーメッセージが入ります。

これは、ServerView Agents for Windows V6.20 からの仕様変更の影響です。サーバの監視に影響ありません。

現象が発生した場合、以下のコマンドでレジストリを作成することで回避できます。

```
>reg add HKEY_LOCAL_MACHINE\SYSTEM\CurrentControlSet\Services\SNMP\Parameters\ExtensionAgents
```

Linux/VMware 環境

(1) OS アップデート時の留意

ServerView Agents は、OS のバージョンに依存します。本 DVD がサポートする OS からアップデートする場合、対応した ServerView Agents のバージョンを確認してください。インストール済みの ServerView Agents が対応していない場合は、OS をアップデートしたあと、ServerView Agents も必ずアップデートしてください。

(2) V4.81 以前の ServerView Operations Manager がインストールされている環境へのインストール

V4.81 以前の ServerView Operations Manager がインストールされている環境に 本 DVD に格納されている ServerView Agents をインストールすることはできません。ServerView Agents をインストールする場合は、事前に ServerView Operations Manager を V4.91 以降(推奨: V6.00)にアップデートしてください。

(3) インストール時に出力されるメッセージ

インストールスクリプト(srvmagtDVD.sh/srvmagt.sh、--ssm not-install オプション無し)を使用して ServerView Agents for Linux をインストールするとき、Java Runtime Environment(JRE) V1.6.0_21 以降がインストールされていない場合、以下のメッセージが表示され、ServerView System Monitor がインストールされません。ServerView System Monitor を使用しない場合は、このメッセージを無視してください。

<メッセージ>

```
The required package 'java interpreter' is not installed!  
Installing SV System Monitor Package failed.
```

また、このメッセージの出力後、ServerView System Monitor のみをインストールする場合、Java Runtime(JRE) V1.6.0_21 以降をインストール後、以下のコマンドを実行し、ServerView System Monitor をインストールしてください。

```
# rpm -U SVSystemMonitor -<バージョン>.i386.rpm
```

(4) PRIMECLUSTER 使用時の留意

本 DVD に格納されている ServerView Agents は、ServerView IPMI ドライバを同梱していません。このため、本 DVD に格納されている ServerView Agents を使用すると、ServerView IPMI ドライバを必要とする下記の PRIMECLUSTER 製品の一部の機能が使用できなくなります。この場合、これら PRIMECLUSTER 製品に下記のパッチを適用する必要があります。

<PRIMECLUSTER 製品>

PRIMECLUSTER Enterprise Edition 4.2A30
PRIMECLUSTER HA Server 4.2A30
PRIMECLUSTER Clustering Base 4.2A30
PRIMECLUSTER Lite Pack 4.2A30

PRIMECLUSTER Enterprise Edition 4.3A00
PRIMECLUSTER HA Server 4.3A00
PRIMECLUSTER Clustering Base 4.3A00
PRIMECLUSTER Lite Pack 4.3A00

<PRIMECLUSTER 製品のパッチ>

PRIMECLUSTER 4.2A30
- RHEL5(for x86) : T001213LP-06 以降
- RHEL5(for Intel64): T001253LP-06 以降

PRIMECLUSTER 4.3A00
- RHEL5(for x86) : T005220LP-02 以降
- RHEL5(for Intel64): T005245LP-02 以降

PRIMECLUSTER 製品情報につきましては、以下の URL を確認してください。

<http://software.fujitsu.com/jp/primecluster/>

パッチの入手方法など詳細に関しましては、当社サポート窓口にお問い合わせください。

(5) VMware での ServerView System Monitor の制限

VMware において、ServerView System Monitor は未サポートです。

(6) VMware の firewall 設定

VMware ESX において、ServerView Agents を使用する場合、VMware ESX の firewall の設定を行なう必要があります。SVS DVD の以下のフォルダに格納されている、「vmcfg.txt」を参照して設定を行なってください。

<DVD ドライブ>¥SVSLocalTools¥Japanese¥Svmanage¥Tools¥VMware

(7) インストールモジュールの選択

ServerView Agents V6.31 は 32bit 版と 64bit 版が存在します。
インストールする OS によって使用するモジュールが異なります。
以下の表に従ってインストールしてください。

OS プラットフォーム	使用する ServerView Agents モジュール
RHEL 5.9、5.10 (for x86)	32bit 版

RHEL 5.9、5.10(for Intel64)	32bit 版
RHEL 6.4、6.5(for x86)	32bit 版
RHEL 6.4、6.5(for Intel64)	32bit 版
RHEL 7.0(for Intel64)	64bit 版
Citrix XenServer 5.6、5.6 SP2、6.1、6.2 everRun MX 6.1	32bit 版
Oracle Linux 6 Update 4 、Update 5	32bit 版
Oracle VM 3.1.1、3.2	32bit 版

ServerView Installation Manager を使ってインストールを行う場合は、自動的に適切なモジュールがインストールされます。

(8) **Red Hat Enterprise Linux 7(RHEL 7) 上で使用する際の留意**

ServerView Agents を RHEL 7 上で使用する際に以下の制限があります。

- ・ アップデート機能は未サポートです。
- ・ SELinux の設定が無効になっている場合のみ、ドライバモニタ機能は使用できます。

5.3 ServerView Installation Manager (SVIM) の留意事項

(1) **SVIM を使用して Windows Server 2008 Service Pack のインストールを行うことはできません**

Windows Server 2008 Service Pack は SVIM を使用してインストールすることはできません。Windows Server 2008 本体をインストールした後に手動で Service Pack をインストールしてください。ただし、Windows Server 2008 Service Pack 適用済みの OS メディアをご使用の場合は、SVIM で Windows Server 2008 をインストールすることにより、Windows Server 2008 Service Pack 適用済み環境を構築することができます。

(2) **SVIM を使用して Windows OS をインストールする場合、ボリュームラベル名を入力してください**

ボリュームラベルを入力せずに、SVIM で、Windows OS をインストールした場合、インストールに失敗することがあります。ボリュームラベル名は、必ず入力してください。

(3) **Red Hat Enterprise Linux 6 ではファイルシステムは ext3 をご使用ください**

Red Hat Enterprise Linux6 のインストールを行う場合、swap 以外のパーティションのファイルシステムタイプは『ext3』を使用することを推奨します。

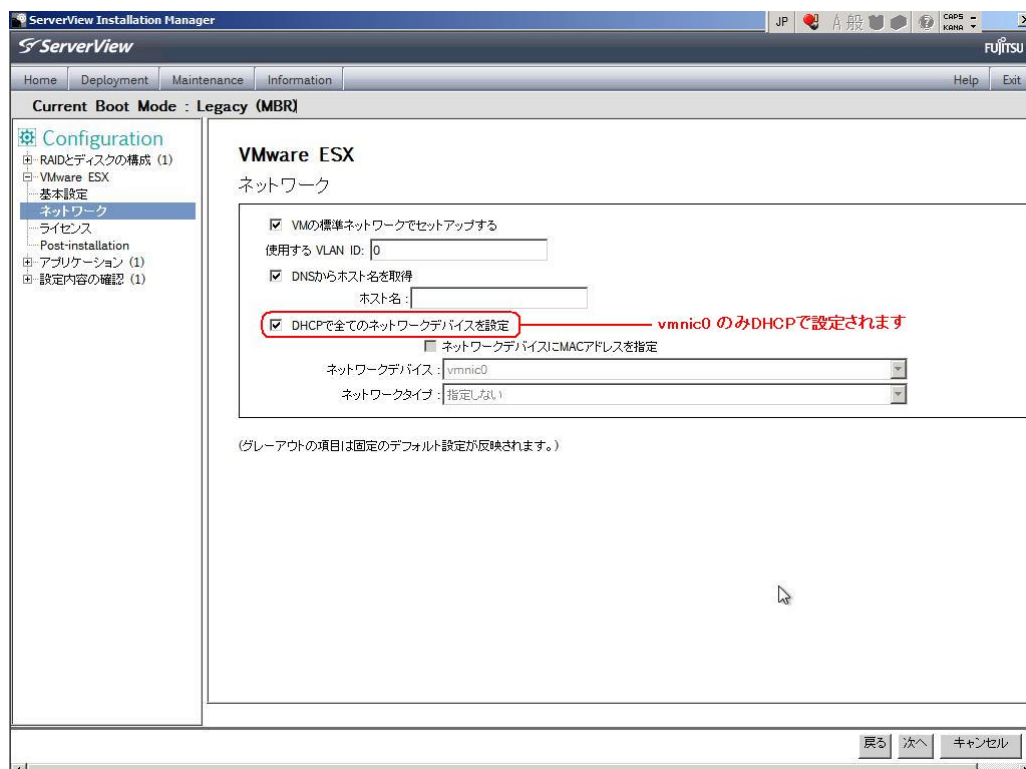
ただし、クイックモードでインストールを行う場合は『ext4』が自動選択されます。『ext3』を使用する場合は、ガイドモードでインストールしてください。

(4) **VMware ESXi 5.x のインストールに関する留意事項**

● 「ネットワーク」画面

「DHCP ですべてのネットワークデバイスを設定」を選択した場合でも vmnic0 のみが DHCP で設定されます。vmnic1 以降のネットワークデバイスを設定した場合、インストールが失敗する場合があります。

- ・ クイックモード/ガイドモード(画面共通)



(5) **サポート対象 OS が非サポート OS として表示されることがあります。**

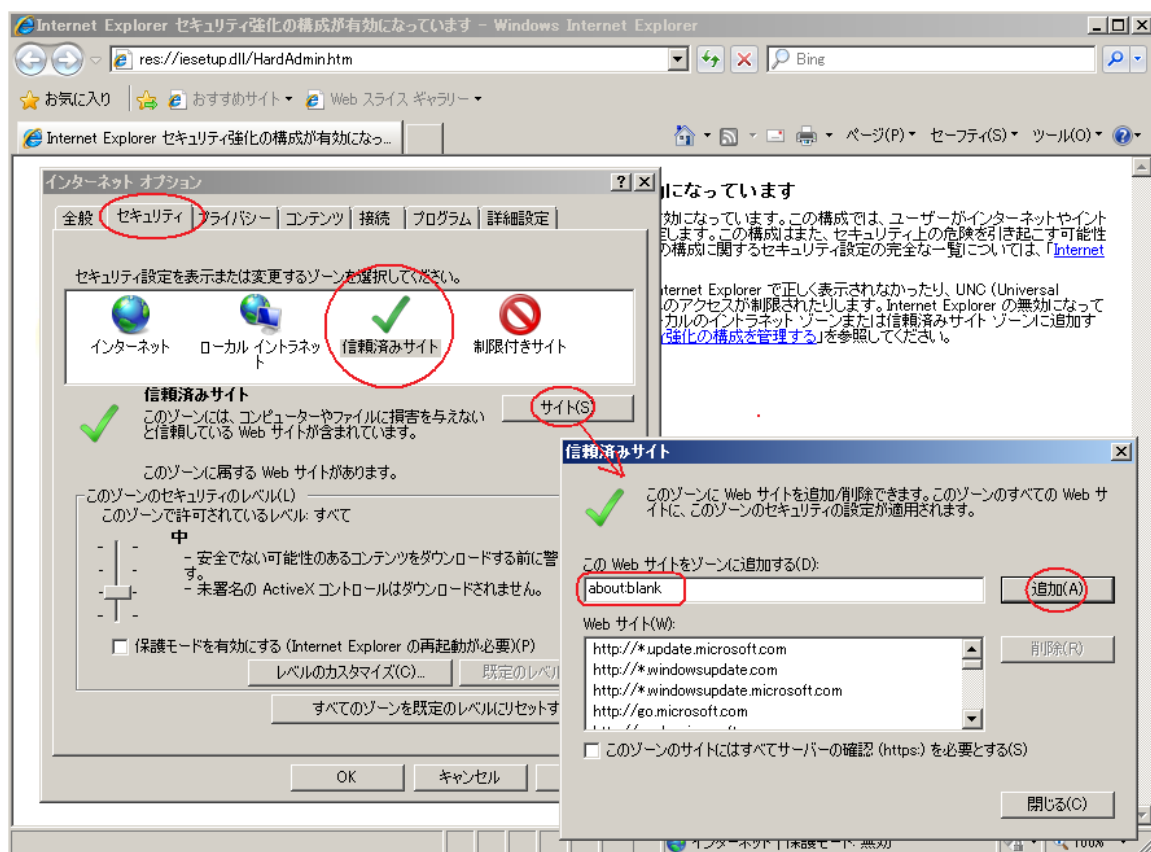
OS 選択画面において、サポート対象 OS であるにもかかわらず非サポートである旨のメッセージが表示されることがあります。その場合でもメッセージを無視してインストールを進めることができます。

- (6) **SAN ブート環境を構築する際は、ターゲット以外の LUN は外してインストールしてください。**
インストールが正しく行えないことがありますので、SAN ブート環境を構築する場合はターゲット以外の LUN は外してインストールしてください。
- (7) **機種名に p が付されて表示される機種について**
リモートインストール機能において、機種名を選択する際のご注意です。ご購入された製品の「PRIMERGY 保証書」、「ID カード」、または「装置銘板」に記載されている型名をご確認ください。型名の左から6ケタ目が「P」の場合、選択項目は製品名の最後に「p」がついているものを選択してください。
例 PYT141xxxx の場合 「TX140 S1」
 PYT14Pxxxx の場合 「TX140 S1p」
- (8) **VMware ESXi5.x のインストールは Disk1 に行ってください。**
VMware ESXi5.x をインストールする際に2つ以上の論理ディスクが存在する環境で、Disk2 以降へのインストールは行えません。ターゲットディスクを Disk1 にしてインストールを実施してください。
- (9) **Windows Server 2008,2008R2 をインストールする際にプロダクトキー入力画面が表示されることがあります。**
Windows 2008 または 2008R2 をインストールする際に Microsoft 版メディアを使用すると、SVIM の GUI 画面でプロダクトキーを入力したにもかかわらず、インストールの最終段階でプロダクトキー入力画面が表示されることがあります。プロダクトキー入力をせずに「スキップ」してください。
- (10) **SVIM の設定画面で「追加」ボタンをクリックすると画面が白くなることがあります。**
SVIM の OS 設定画面には「追加」ボタンが存在する画面で、「追加」ボタンをクリックすると画面が白くなることがあります。機能的には問題がありませんので、そのまま設定操作を続行してください。
- (11) **SVIM の設定画面で画面遷移時にスクリプトエラーが発生することがあります。**
SVIM の OS 設定画面で画面遷移をする際にスクリプトエラーが発生することがあります。その場合でも動作には影響ありません。「このページのスクリプトを実行しますか？」に対して「はい」を選択して操作を続行してください。
- (12) **エクスプレスインストールの留意事項**
V11.13.01 以降ではエクスプレスインストールを提供しました。
TX100 S2/TX100 S3/MX130 S1/MX130 S2/CX250 S1/CX250 S2/CX270 S1/CX270 S2 に Windows Server 2008 , Windows Server 2008R2, Windows 2012 をインストールする場合はエクスプレスインストールを指定することで、USB メモリを使用せずにインストールすることができます。エクスプレスインストールの詳細については『ServerView Installation Manager 取扱い説明書』を参照してください。なお、WebBIOS にて RAID 構築を行った直後の構成は、SVIM でのインストール開始後に1度再起動が発生することがあります。その場合はSVIMの起動から再開しますので、もう一度SVIMの設定を行ってください。

(13) リモートインストールを行う場合において、「アプリケーションウィザード」画面の GUI 操作が行えなくなることがあります。

インターネットエクスプローラー (IE) のセキュリティ設定で問題を回避することができます。以下の操作を実施してください。

- ① IE を起動します。
- ② 「インターネットオプション」の「セキュリティ」タブを開きます。
- ③ 「信頼済みサイト」を選択し、「サイト」ボタンをクリックすると「サイト登録ダイアログ」が表示されます。
- ④ 「この Web サイトをゾーンに追加する (D) :」のテキストボックスに[about:blank]と入力します。
- ⑤ 「このゾーンのサイトにはすべてサーバの確認 (https:) を必要とする (S)」がチェックされている場合は外します。
- ⑥ 「追加」ボタンをクリックします。



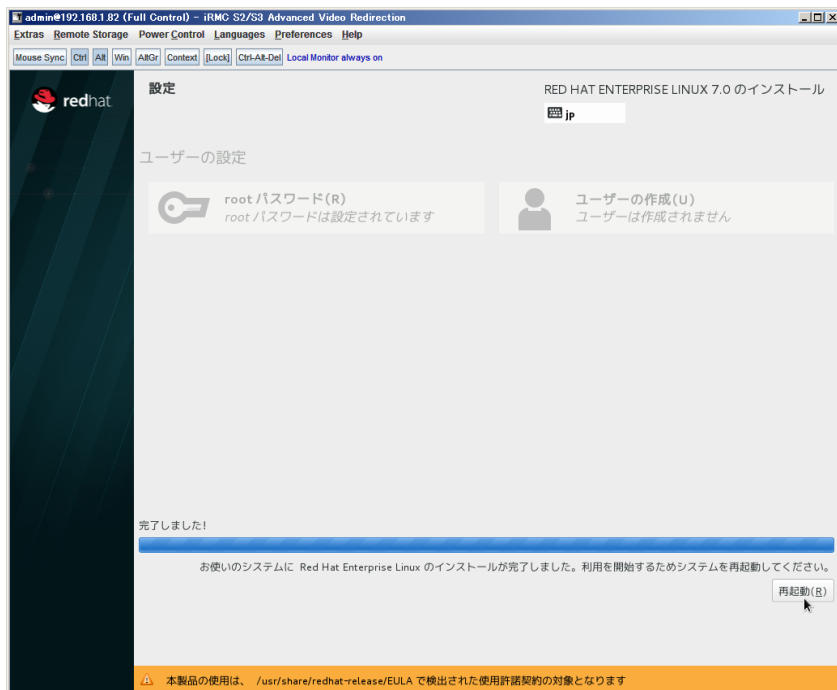
(14) Red Hat Enterprise Linux 6/7 をインストール時のディスク抜き取りについて

Red Hat Enterprise Linux6 をインストールする場合は、OS のインストールが完了すると下図の画面となりますが、この画面でディスクが排出されません。

ディスクを抜き取るには再起動ボタンをクリックし、画面が切り替わったところで DVD ドライブの Eject ボタンを押してディスクを抜き取ってください。



Red Hat Enterprise Linux7 をインストールする場合は、OS のインストールが完了すると下図の画面となりますが、この画面でディスクが排出しないください。I/O エラーが発生し、インストールが正常に完了しません。



再起動ボタンをクリックし、画面が切り替わり"4m[Terminated]"と表示されたところで DVD ドライブの Eject ボタンを押してディスクを抜き取ってください。

(15) Red Hat Enterprise Linux 6 インストールにおいて、インタラクティブモードを実施する場合の注意

Red Hat Enterprise Linux 6 インストールにおいて、「基本設定」画面でインタラクティブモードにチェックした場合は注意が必要です。

Red Hat Enterprise Linux 6 のインストールを進めていくと、カスタムレイアウト設定画面となります。カスタムレイアウト設定画面表示直後に「リセット」ボタンをクリックしてください。

(16) CX250 S2, CX270 S2 に IB HCA カードを搭載する場合は注意が必要です。

CX250 S2, CX270 S2 に IB HCA カードを搭載し SVIM にて OS をインストールすると、途中のドライバ適用フェーズで処理がフリーズします。

OS インストール前に IB HCA カードを外し、OS インストール後 IB HCA カードを搭載してください。さらにドライバを手動で適用してください。

この留意事項は以下の IB HCA カードが該当します。

PY-HC301	IB HCA カード(56Gbps)
PYBHC301	IB HCA カード(56Gbps)
PY-HC302	Dual port IB HCA カード(56Gbps)
PYBHC302	Dual port IB HCA カード(56Gbps)

これら以外の IB HCA カードであれば問題なく OS インストールは行えます。

(17) パスワード入力時は CAPS ロックを行わないでください

パスワードを入力時に、Caps Lock (Shift キー + Caps Lock キー)を行うと、アプリケーションエラーとなりパラメータ設定が行えなくなります。アプリケーションエラーとなった場合は、SVIM の起動からやり直してください。

(18) Windows バンドルモデルの場合、インストール時にプロダクトキーを入力しないでください。

Windows バンドルモデルをインストールする際はプロダクトキーの入力は不要です。本体に貼付された COA ラベルのプロダクトキーを入力するなど、誤って他のプロダクトキーを入力すると Windows が認証されなくなります。

(19) RedHat Enterprise Linux をマルチパス構成でインストールする場合の注意

RedHat Enterprise Linux 5 または 6 でマルチパス構成かつ、内蔵ハードディスクが存在する場合は、「ブートローダ」画面にいて「ブートローダのインストール場所:」項目に「ブートパーティションの最初のセクター」を選択してください。「MBR」を選択すると OS 起動時にエラーが発生しインストールが正常に終了しません。また、内蔵ハードディスクがない場合であれば「MBR」を選択しても問題ありません。

また、RedHat Enterprise Linux7 についてはマルチパス構成でインストールが行えません。

シングルパスでインストールを実施した後、マルチパス構成の接続にしてください。

(20) BX920 S3, BX924 S3 に RedHat Enterprise Linux 6 をインストールする場合は注意が必要です。

BX920 S3, BX924 S3 に RedHat Enterprise Linux 6 のインストールをおこなうと、オンボード CNA の正しいドライバが適用されません。

インストール完了後、以下の「PRIMERGY ダウンロード検索ページ」より、ドライバキットを入手して適用してください。

<http://www.fmworld.net/cgi-bin/drvisearch/drvaiindex.cgi>

※次の項目のみ選択し“検索開始”ボタンを押下してください。

- ・製品名:[ご利用の機種を選択]
- ・型名:[ご利用機種の型名を選択]
- ・OS:[Red Hat Enterprise Linux 6 (for Intel64)]
- ・添付ソフト/ドライバ名称: RHEL6.5 の場合:[ドライバキット(2.6.32-431.el6 版)]
RHEL6.4 の場合:[ドライバキット(2.6.32-358.el6 版)]

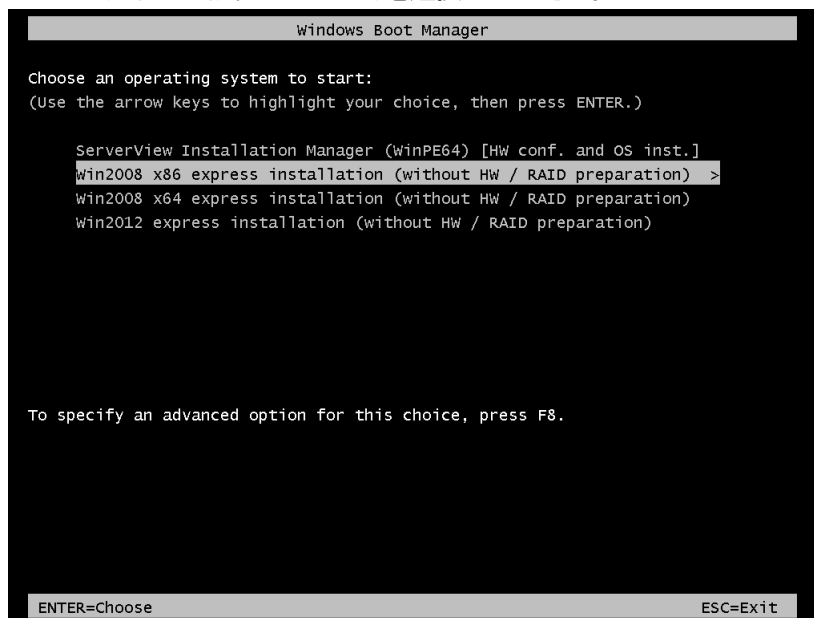
(21) オンラインヘルプは表示できません。

画面右上の Help ボタンから表示されるオンラインヘルプは本版ではご利用になれません。

オンラインヘルプ画面を表示する操作を実行すると、アプリケーションエラーが発生しますので、ご注意ください。

(22) Windows Boot Manager 画面から”Maintenance Mode (WinPE32) [PrimeCollect and MDP]”メニューが削除されました。

PrimeCollect / MDP 機能を実行する場合は、"Win2008 x86 express installation (without HW /RAID preparation)"メニュー(下図の2段目のメニュー)を選択してください。



(23) Windows インストール後に ServerView RAID Manager の更新を行ってください。

Windows インストール時に、SVIM でインストールされる ServerView RAID Manager V5.8.12 に不具合があります。

次のいずれかの方法により、ServerView RAID Manager V5.8.13 以降に更新を行ってください。

- ① アプリケーションウィザード画面において、ServerView RAID Manager のチェックをはずし、Windows インストール後に ServerView RAID Manager V5.8.13 以降をインストールしてください。
- ② Windows をインストール後に、必ず ServerView RAID Manager V5.8.13 以降にアップデートインストールしてください。

ServerView RAID Manager V5.8.13 以降は以下の「PRIMERGY ダウンロード検索ページ」から入手できます。

<http://www.fmworld.net/cgi-bin/drviasearch/drvaiindex.cgi>

※次の項目のみ選択し“検索開始”ボタンを押下してください。

- ・製品名:[ご利用の機種を選択]
- ・型名:[ご利用機種の型名を選択]
- ・OS:[ご利用のOS名を選択]
- ・添付ソフト/ドライバ名称:[ServerView RAID Manager]※5.8.13 以降

不具合の詳細については、

「5.8 ServerView RAID Manager の留意事項」をご確認ください。

5.4 ServerView Update Manager Express の留意事項

(1) ご利用の際は、「ServerView Suite Update DVD」のイメージを弊社ウェブサイトから入手してください。

Update Manager Express は、V11.12.10 以降の ServerView Suite DVD 1 には含まれておりません。弊社ウェブサイトにて公開している「ServerView Suite Update DVD」のイメージに含まれておりますので、以下の手順でダウンロードしてください。

①事前準備

以下の「PRIMERGY ダウンロード検索ページ」より、ダウンロードファイル入手してください。

<http://www.fmwworld.net/cgi-bin/drviasearch/drviaindex.cgi>

※次の項目のみ選択し“検索開始”ボタンを押下してください。

- ・製品名: [ご利用の機種を選択]
- ・型名: [ご利用機種の型名を選択]
- ・OS: [ご利用のOS名を選択]
- ・添付ソフト/ドライバ名称: ["Update DVD"を入力]

②ISO イメージファイルのダウンロード

Update DVD の ISO イメージファイルは、ファイルサイズの制約上「PRIMERGY ダウンロード検索ページ」のリンクからは直接ダウンロードできません。「PRIMERGY ダウンロード検索ページ」にて入手したダウンロードファイルの中の Readme.txt に記載されている URL より、ISO イメージファイルをダウンロードしてください。

(2) PRIMERGY BX920 S4 及び PRIMERGY BX924 S4 で使用する BIOS

PRIMERGY BX920 S4 及び PRIMERGY BX924 S4 の BIOS R1.7.0 は日本市場ではご利用できません。以下の「BIOS / ファームウェア」ページより該当機種の最新 BIOS をダウンロードし、ご利用ください。

<http://jp.fujitsu.com/platform/server/primergy/bios/>

5.5 ServerView Deployment Manager (SVDM) の留意事項

(1) SVDM の入手方法について

ServerView Deployment Manager は V11.14.07 以降の ServerView Suite DVD には含まれておりません。
ご使用になる場合は、以下の「PRIMERGY ダウンロード検索ページ」よりダウンロードを行ってください。

<http://www.fmwworld.net/cgi-bin/drviasearch/drviaindex.cgi>

※次の項目のみ選択し“検索開始”ボタンを押下してください。

- ・製品名: [ご利用の機種を選択]
- ・型名: [ご利用機種の型名を選択]
- ・OS: [ご利用のOS名を選択]
- ・添付ソフト/ドライバ名称: ["Deployment"を入力]

(2) JobAPI のサポート終了

JobAPI 機能は、V6.00 ではご利用になれません。

(3) ライセンスおよび製品サポートについて

Deployment Manager をご使用になるにはライセンス購入が必要です。リモート OS セットアップ、クローンセットアップを行いたいターゲットサーバ数(クライアント数)のライセンスを用意してください。デプロイメントサーバ自身には、ライセンス購入は必要ありません。詳細は補足情報をご参照ください。

(4) 排他ソフトウェア

Systemcast Wizard Professional、ServerView Resource Coordinator VE、Resource Orchestrator をご使用になられている環境では、本ソフトウェアはご使用になれません。

(5) マルチパス環境における動作をサポートしておりません。

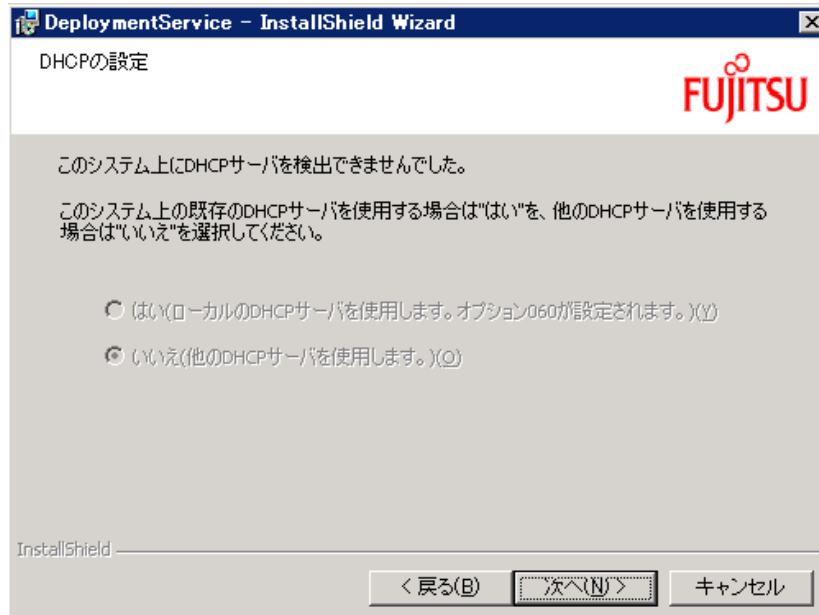
本ソフトウェアは、マルチパス構成が設定済みの環境に対するバックアップ、リストアなどの一切の動作をサポートしておりません。

詳細は補足情報をご参照ください。

(6) インストール時に DHCP サーバを検出できない旨のポップアップが表示される場合の対処について

DHCP サービスを動作させているサーバに ServerView Deployment Manager をインストールする際、「このシステム上に DHCP サーバを検出できませんでした」とポップアップが出る場合があります。その場合、「次へ」をクリックして、そのままインストールを進めてください。

インストール完了後、インストールイメージに配置されている ReadMe_jp.htm の「DHCP サービスを移動する際のレジストリの変更」の項を参照し、手動で設定を行なってください。



(7) その他留意事項について

ServerView Deployment Manager の Readme.htm に、本資料に記載されていない制限、留意事項が記載されておりますので、ご使用になる前にそちらもご確認ください。

5.6 ServerView Virtual-IO Manager (VIOM) の留意事項

(1) ライセンスおよび製品サポート

- Virtual-IO Manager をご使用になるにはライセンス購入が必要です。管理対象のサーバ数のライセンスを用意してください。
- Virtual-IO Manager では有償サポートメニューをご用意しています。万が一のトラブル対応等につきましては、SupportDesk 契約が必要となります。ライセンス購入されても、本製品に対するサポート契約を締結されていない場合は、QA 対応やトラブル対応を実施することができません(有償サポート契約がある場合のみ対応可能)。本製品はその性格上、システム構築時より利用するケースが多いため、システム構築時よりサポート契約を締結頂くことを推奨いたします。

(2) ServerView Virtual-IO Manager V3.3 のサポート状況

- CNA(コンバインド・ネットワーク・アダプタ)拡張ボード(PG-CND201)は未サポートです。
- コンバインドスイッチブレード (10Gbps 18/6+6) [VDX 2730]に接続しているコントローラにてFCoEを使用することはできません。
- Java 6(Java Runtime Environment)はサポート対象外になりました。Java 7 が必要です。

5.7 リモートマネジメントコントローラ(iRMC)の留意事項

(1) ビデオリダイレクション、およびリモートストレージ使用時のブラウザ設定

iRMC WebUI より ビデオリダイレクション、およびリモートストレージ機能を使用する場合は、プロキシ経由で接続することができません。ブラウザの設定で、iRMC WebUI への接続はプロキシを使用しないように設定してください。

(2) サーバブレードにおけるビデオリダイレクション、およびリモートストレージについて

BX900/BX400 ブレードサーバに搭載されるサーバブレードにおいては、リモートマネジメントコントローラアップグレードオプションによるライセンスキーがなくても、iRMC WebUI より ビデオリダイレクション、およびリモートストレージ機能を使用することができます。

5.8 ServerView RAID Manager の留意事項

(1) ServerView RAID Manager 5.8.12 の不具合について

本DVDに格納されているServerView RAID Manager 5.8.12をインストールすると、次の不具合が発生します。ServerView RAID Manager 5.8.13 以降をアップデートインストールしてください。

- ・ Red Hat Enterprise Linux 環境では、1 時間ごとに root ユーザ宛のエラーメールが送信されます。ServerView RAID Manager の機能に影響はありませんが、エラーメールが送信されることにより運用上の問題が生じる場合はアップデートしてください。
- ・ Windows 環境では、SNMP サービスが停止します。

以下の「PRIMERGY ダウンロード検索ページ」より、「ServerView RAID Manager」を入手してください。

<http://www.fmworld.net/cgi-bin/drvisearch/drvaiindex.cgi>

※次の項目のみ選択し“検索開始”ボタンを押下してください。

- ・製品名:[ご利用の機種を選択]
- ・型名:[ご利用機種の型名を選択]
- ・OS:[ご利用のOS名を選択]
- ・添付ソフト/ドライバ名称:[ServerView RAID Manager] ※5.8.13 以降

(2) アレイ構成の管理

アレイ構成を使用する場合は、ServerView RAID Manager をインストールしアレイの監視を行ってください。新規インストール、アップデートインストール後のサーバの再起動は不要です。

(3) セキュリティ証明書について

監視端末の OS が Windows XP, Windows Server 2003 の場合、以下の hotfix を適用してください。

<http://support.microsoft.com/kb/968730/>

詳細は補足情報をご参照ください。

(4) ServerView RAID Manager V4.2.08 以前の版からのバージョンアップについて

- ・ServerView RAID Manager V4.0.04 以前の版から V4.3.6 以降にバージョンアップする場合
HDD チェックスケジューラおよびバッテリーリキャリブレーションスケジューラは使用できません。
バージョンアップ後、必要に応じて ServerView RAID Manager でタスクを作成してください。
- ・ServerView RAID Manager V4.1.09 ～V4.2.08 から V4.3.6 以降にバージョンアップする場合
HDD チェックスケジューラおよびバッテリーリキャリブレーションスケジューラを引き続き使用することもできますが、これと同様の機能がバージョンアップ後の ServerView RAID Manager でタスクとして作成することができます。
運用に応じていずれか一方をお使いください。
詳細は補足情報をご参照ください。

(5) Red Hat Enterprise Linux 6 環境での留意事項

Red Hat Enterprise Linux6 上のブラウザを使用する場合は、JRE1.6.0_u30 以降をご使用ください。

(6) VMware ESXi 環境での RAID 監視について

ServerView RAID Manager V5.8.8 は、VMware ESXi ホストの監視機能が未サポートです。

- ESXi ホストを監視する場合は、V5.8.5 をご使用ください。
- Linux 環境から監視する場合は、V5.7.10 をご使用ください。

(7) インストール後の WEB ブラウザのキャッシュクリア/Java キャッシュクリア

ServerView RAID Manager をアップデートまたは新規インストール後、ServerView RAID Manager の画面を起動する前に必ず WEB ブラウザのキャッシュデータと Java のキャッシュデータ(一時ファイル)を消去してください。また、新しい証明書を

入れる前に古い証明書を削除してください。
詳細は補足情報をご参照ください。

(8) MX130 S1 のリビルド方法について

MX130 S1 でリビルドを実行する場合、リビルドするハードディスクをホットスベアに設定してください。
詳細は補足情報をご参照ください。

(9) ServerView RAID Manager(GUI)の再表示について

ServerView RAID Manager を再表示する場合は、表示していたブラウザのウィンドウを一旦閉じてから、再度ブラウザを開いて表示するようにしてください。

再表示するまでの間隔が短いと、メッセージが表示されてログイン画面が表示されない場合があります。その場合は、ウィンドウを一旦閉じ、しばらく待ってから再度表示するようにしてください。

(10) アップデートをおこなう場合

ServerView RAID Manager のアップデートをおこなう場合は、現在ご使用になっているアレイコントローラのファームウェアも最新にアップデートすることを推奨します。

(11) ServerView Agents と同時に使用する場合

ServerView Agents と同時に使用する場合は、ServerView Agents v6.20.08 (Linux)以降、v6.20.04 (Windows)以降の使用を推奨します。これより前の版数を使用する場合、まれに Segmentation fault が発生したり ServerView RAID Manager が検出したイベントが SEL に反映されない場合があります。その場合、ServerView RAID Manager が検出したイベントについては OS のイベントログまたは ServerView RAID Manager で確認してください。

(12) Linux で必要なパッケージについて

ServerView RAID Manager の動作のためには 32 ビット版の以下のパッケージが必要です。

Linux の場合: openssl, glibc, libgcc, pam, compat-libstdc++-33, zlib, rpm^{*1}, bash^{*1}

(13) 再インストールまたはアップデート後のイベント重複について

ServerView RAID Manager の再インストールやアップデートを行った場合、過去のイベントが重複して出力されることがあります。重複して出力されたイベントは無視してください。

(14) JRE のサポートバージョンについて

・JRE (Java Runtime Environment) 7 を使用する場合は、update6 以降をご使用ください。

・JRE 6 と JRE 7、または JRE 5 と JRE 7 が混在する環境のブラウザからは接続することはできません(未サポート)。

Windows の場合:

ServerView RAID Manager にブラウザ接続する環境で JRE が混在している場合は、一方をアンインストールしてください。

なお、ServerView RAID Manager にブラウザ接続する環境で ServerView Operations Manager も動作している場合は、5.1 ServerView Operations Manager の留意事項の(10)も合わせてご確認ください。

Linux の場合:

JRE の混在が避けられない場合は、別途監視端末を用意して RAID 監視を行ってください。

(15) SNMP のサポートバージョンについて

SNMP V2 以降は現在未サポートです。ServerView RAID Manager では、SNMP V1 のみサポートしています。

(16) ESXi ホストを多数(数十台以上)登録する場合

ServerView RAID Manager に ESXi ホストを多数(数十台以上)登録するとサービス起動後の初期化に時間がかかる(数時間以上)場合があります。

よって、サービス起動後は十分時間をおいてからログインするか複数の ServerView RAID Manager にて ESXi ホストの台数を適宜分割することを推奨します。

(17) Windows で LDAP を使用している場合

稀にログインができなくなる場合があります。2～3 分程度時間を置かず、ServerView RAID Manager 上の LDAP 設定を解除してから再度接続してください。

(18) PCIe SSD の監視を行う場合

PCIe SSD の監視を行うには、以下の環境が必要です。

- ファームウェア版数:

「PCIe SSD firmware 7.1.13」以降

- Windows の場合:

「PCIe SSD Windows Driver 3.2.3」以降

- Linux の場合:

「PCIe SSD RHDUP driver package iomemory-vsl 3.2.3」以降 および

「PCIe-SSD ioDrive2 Linux Utilities 3.2.3」以降

※但し、Linux Multiple Devices(LMD)環境は未サポートです。

(19) ID 10078 のイベントについて

ServerView RAID Manager が通知する SNMP トラップメッセージの重要度(Severity)について、GUI のイベントウィンドウに表示されるメッセージの重要度より低い値で表示されます。以下のように読み替えて頂くようお願いいたします。

- ID 10078: SNMP トラップ(マニュアル記載値)の重要度:

読み替え前: Minor → 読み替え後: Major

対象のメッセージの例:

ID 10078 FTS RAID Ctrl SAS 6G 0/1 (D2607) (1): Logical drive 0 degraded

(20) 本 SVS に格納されている ServerView RAID Manager と ServerView Operations Manager を使用する場合

本 SVS に格納されている ServerView RAID Manager と ServerView Operations Manager を 使用する場合は、ServerView RAID Manager に含まれる mib ファイルを ServerView Operations Manager に登録してください。登録を行わない場合、一部のトラップが「不明なトラップ」になる可能性があります。

(21) ESXi ホストを削除する場合

ESXi ホストを削除した場合、左ペインのツリー画面に ESXi ホストのアイコン表示が消えずに残る場合があります。

その場合は、ServerView RAID Manager の画面を一度閉じて再度開き直してください。

そのまま操作を行った場合、「The server,service or connection is down... 」と表示されます。

(22) 仮想マシン上の Windows Server 2008 (64bit)/ Windows Server 2008 R2 では ServerView RAID Manager はご使用できません

VMWare ESXi 上の仮想マシンに Windows Server 2008 (64bit) / Windows Server 2008 R2 をインストールした環境に ServerView RAID Manager V5.8.8 をインストールすると ServerView RAID Manager のサービス起動時にアプリケーションエラーが発生し、起動に失敗します。

別の装置から監視を行うか、異なる種類の Windows ゲスト OS に ServerView RAID Manager をインストールしてください。

(23) ESXi サーバにインストールする場合の設定値

マニュアルおよび『ServerView RAID Manager VMware vSphere ESXi 5 インストールガイド』に記載している sfcg.cfg の設定変更は推奨値です。

keepaliveTimeout : 10000

keepaliveMaxRequest : 10000

ESXi サーバへの再接続を繰り返すことにより ServerView RAID Manager の性能低下やシステムの負荷上昇が発生する場合に実施してください。

5.9 PrimeCollect の留意事項

(1) マルチパス環境における留意事項

本ソフトウェアを ServerView Suite DVD から起動する場合、マルチパス構成が設定済みの環境の動作をサポートしていません。

マルチパス構成が設定済みの環境では、ServerView Suite DVD 起動を行わないでください。

本ソフトウェアの起動に使用している Windows PE は、マルチパス構成が設定されているシステムであることを認識できないため、マルチパス構成が設定された 2 つのディスクドライブを同時に認識した場合、システムドライブの一意性を確保する為に、マルチパス構成の片方のディスクドライブ内の ID 情報が更新されてしまいます。

その結果、マルチパス構成が崩れるため、既にインストールされているシステムが起動しなくなってしまう可能性があります。

マルチパス接続環境で ServerView Suite DVD 起動を行い、本ソフトウェアを実行する場合は、事前に FC パス iSCSI Boot パスを切断してください。FC パス切断の詳細な手順につきましては、SAN Boot 構築ガイドを参照してください。ServerView Suite DVD から起動するのではなく、ServerView Agents と共にインストールされた本ソフトウェアを OS 上で実行する場合には、マルチパス構成が設定済みの場合でも動作することが可能です。

(2) PCI カード搭載時におけるオフライン版 PrimeCollect (WinPE32bit 版) ご使用時の留意事項

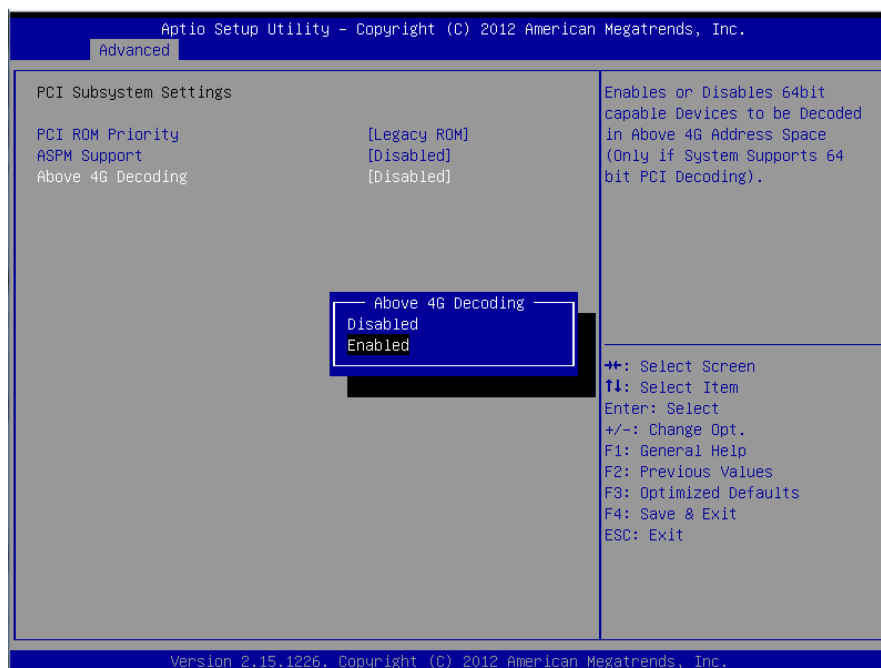
インテル Xeon Phi コプロセッサ-5110P 等、特定の PCI カード搭載時において、ServerView Suite DVD から起動し、Maintenance Mode に入ることができない場合があります。Maintenance Mode に入れない場合、PrimeCollect (WinPE 32bit 版) がご使用になれません。

PrimeCollect をご使用の際は下記手順に従いご使用下さい。

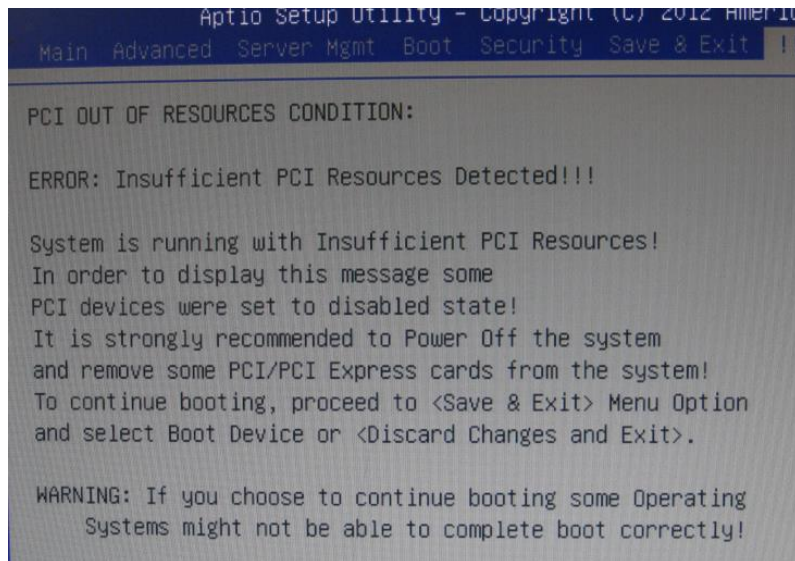
- ③ 装置を再起動し、BIOS セットアップメニューに入ります。
(BIOS セットアップメニューの詳細な使用手順については、PRIMERGY 各機種種の「BIOS セットアップユーティリティ リファレンスマニュアル」をご参照ください)
- ④ BIOS 設定“Advanced – PCI Subsystem Settings – Above 4G decoding”を、「Enabled」から「Disabled」に変更します。

【注意】

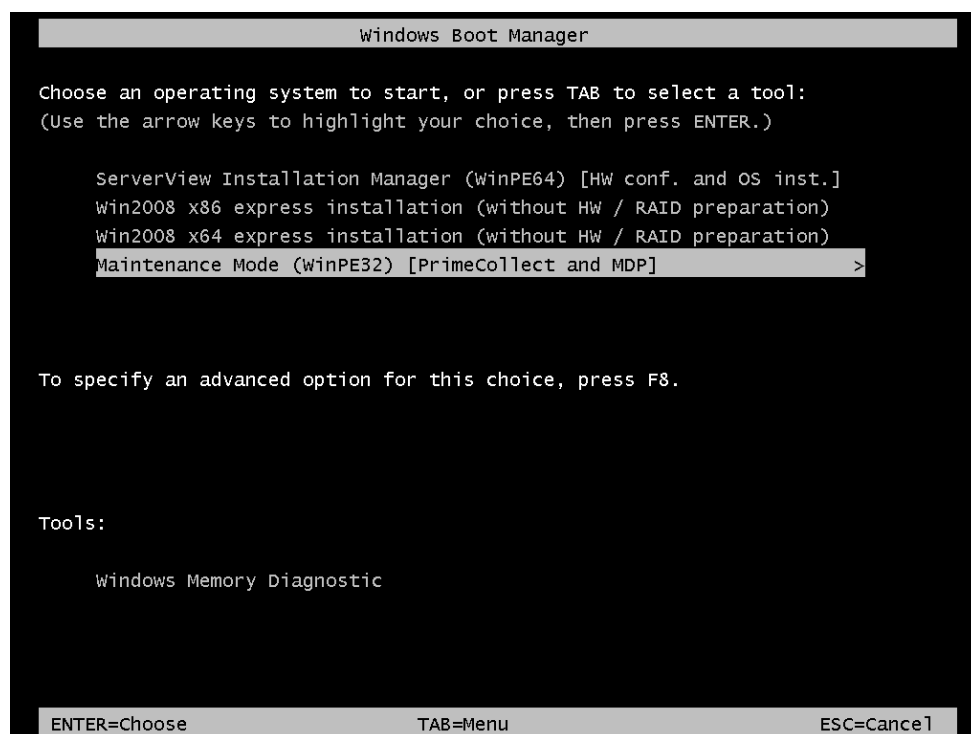
作業完了後は、必ず“Advanced – PCI Subsystem Settings – Above 4G decoding”設定を「Disabled」から「Enabled」に変更してください。



- ⑤ BIOS 設定“Save & Exit – Save Changes and Exit”を選択し、設定を保存し装置を再起動します。
(本設定を行う事で、次回起動時、断続的にビーブ音が鳴ります)
- ⑥ POST(Power On Self Test)終了後、下記画面を表示し停止しますので、BIOS セットアップメニューより、“Save & Exit – Discard Changes and Exit”を選択し、BIOS メニューを終了させます。



- ⑦ ServerView Suite DVD から起動し Maintenance Mode (PrimeCollect WinPE 32bit 版)を起動します。



以降の操作は通常の PrimeCollect 使用手順と同様となります。

PrimeCollect による作業完了後は、手順②で設定変更した BIOS 設定を必ず作業前の値に戻してご使用ください。

(3) PrimeCollect が実行可能な環境について

本ソフトウェアを既存の OS 上から実行する(オンラインモード)ためには、Windows OS もしくは、ServerView Agents がインストールされた Linux OS 上である必要があります。

ServerView Agents がインストールされていない Linux OS や VMware ESXi サーバ等の ServerView Agents がインストールできない OS 上では本ソフトウェアを実行することはできません。

ServerView Suite DVD から起動し、Maintenance Mode から実行する(オフラインモード)ことは可能です。

5.10 Scripting Toolkit の留意事項

(1) 本ソフトウェアのサポートについて

本ソフトウェアにつきましては現在未サポートとなっておりますのでご了承ください。

5.11 ServerView Update Agent の留意事項

(1) Windows Small Business Server 2011 Essentials でのアップデート管理について

Windows Small Business Server 2011 をインストールしたサーバに対し、Update Manager を使用してアップデート管理を行う場合は、後述の方法により Update Agent をインストールしてください。

※Update Agent が SVIM により既にサーバにインストールされている場合、Update Agent の再インストールを行い、インストーラ上で設定し直す必要があります。アンインストールは、Windows のコントロールパネルの「プログラムのアンインストール」から Update Agent を選択して実施してください。

1. Update Agent のインストーラを実行してください。

「取扱説明書 ServerView Update Management」の「4.1 管理対象サーバへのインストール」に記載されている「Windows でのインストール」の項を参照し、次項の画面が出るまでインストール作業を進めてください。

取扱説明書については、以下の URL の「DVD2: マニュアル (ServerBooks)」からご参照ください。

<http://jp.fujitsu.com/platform/server/primergy/products/note/svsdvd/>

(“Software”→“ServerView Suite”→“Maintenance”→“Update Management” の順に選択し、“タイトル: ServerView Update Management”、サブタイトル: ServerView Operations Manager 5.xx”を選択してください。(5.xx は Update Manager のその時点における最新の版数を示します))

2. インストーラの「ServerView アップデートセキュリティ設定」画面で、以下のように入力してください。

- ・「アカウントチェック」欄のチェックボックスを選択状態にしてください。
- ・「アップデート用ユーザグループ」欄に「Administrators」と入力してください。



3. インストール作業の再開

取扱説明書に従って、インストール作業を再開し、インストールを完了させてください。

この後、Update Manager 上で当該サーバのアップデート管理を行う際に、サーバの「管理者」のアカウントを使用して Update Manager 上で「ログオン」作業を行ってください。「ログオン」作業についての詳細は、「取扱説明書 ServerView Update Management」の「6.1.3 サーバへのログオン」をご参照ください。

(2) **Update Agent を使用する前に、Server View Agents の管理者グループ設定を行ってください**

ServerView Agents の管理者グループの設定を行っていないと、ServerView Update Agent のインストールが、次のエラーで失敗します。

ServerView Update エージェントのインストールは中止されました:

このサーバは "オンラインアップデートモード" でアップデート可能ではありません。

(注意: "ServerView Server Control" サービスが動作していることを確認してください。)

インストールは終了しました。

「FUJITSU SVUSER」グループを作成し、そのグループに所属している管理者アカウントで OS にログオンするか、Agent Configuration ツールにより、ServerView Agents の認証設定を無効化して下さい。

5.12 ServerView Status Monitor の留意事項

(1) 本ソフトウェアのサポートについて

本ソフトウェアにつきましては現在未サポートとなっておりますのでご了承ください。

5.13 定期交換部品、消耗品の交換予告／交換時期通知を行う方法の留意事項

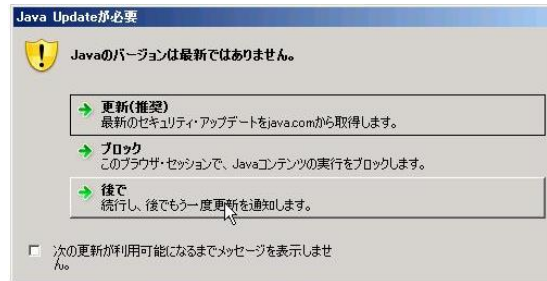
(1) Windows Server 2012 を使用する場合

Windows Server 2012 において交換予告／交換時期通知を行う方法は、Windows Server 2008 R2 / Windows Server 2008 での方法と同じになります。マニュアルの「1 Windows Server 2008 R2 / Windows Server 2008 での設定例」にしたがって設定してください。

5.14 Java に関する留意事項

(1) 「Java Update が必要」というメッセージ(「Java のバージョンが最新ではありません。」または「お使いの Java バージョンは安全ではありません。」)の対処について。

Java 7 Update 10 (7u10)以降のバージョンには、使用している Java のバージョンが最新ではないか、または既知のセキュリティ脆弱性がある場合に、掲記のメッセージが表示されます(下図を参照)。



インターネットに接続された環境でお使いの場合は「更新(推奨)」を選択してアップデートを実施してください。

尚、環境内に SVOM がインストールされている場合は、Java アップデートの実施前に、本書 5.1(10)項「JRE をアップデート、アンインストールする際の留意」を併せて参照願います。

インターネットに接続されていない環境でお使いの場合は、「後で」を選択してください。

SVIM をご使用の際に「OS 選択」画面において、「サーバ管理の設定を行う」をチェックしたときにこのメッセージが表示されることがあります。SVIM 操作中は Java コントロール・パネルを表示できませんので、「サーバ管理の設定を行う」のチェックを外してインストールを進めてください。

(2) Java7U25 以降で、SVOM・SVRAID 画面が表示されない場合の対処について。

Java 7 U25(7u25)以降のバージョンをお使いの場合、Java Applet(SVOM、SVRAID など)の画面が正しく表示されないことがあります。以下の対処を行うことで Java Applet を実行することができます。

以下のいずれかの対処を行ってください。

対処 1)

Java 7 の最新版にアップデートしてください。

尚、環境内に SVOM がインストールされている場合は、Java アップデートの実施前に、本書 5.1(10)項「JRE をアップデート、アンインストールする際の留意」を併せて参照願います。

対処 2)

1. Java コントロール・パネルを開きます。

・Windows の場合

- ① Windows のコントロール・パネルを開きます。
- ② 表示されたアイコンの中から Java をダブルクリックします。

・Linux の場合

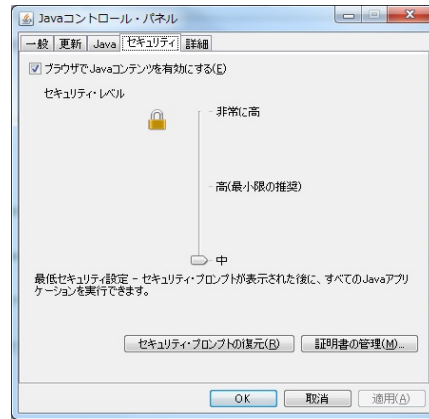
- ① コマンドライン端末を起動します。
- ② 以下のコマンドを実行します。

```
/usr/java/<jre のバージョン>/bin/ControlPanel
```

注意) Jre のバージョンは Java の版数によって異なります。

Java7 U25 の例: /usr/java/jre1.7.0_25/bin/ControlPanel

2. セキュリティタブのセキュリティ・レベルを「中」にし、「適用」をクリックします。



尚、インターネットに接続されていない環境でお使いの場合は、掲記の対処 1/対処 2に加え、以下の設定も合わせて実施してください。

1. Java コントロール・パネルを開きます。

・Windows の場合

- ① Windows のコントロール・パネルを開きます。
- ② 表示されたアイコンの中から Java をダブルクリックします。

・Linux の場合

- ① コマンドライン端末を起動します。
- ② 以下のコマンドを実行します。

`/usr/java/<jre のバージョン>/bin/ControlPanel`

注意) Jre のバージョンは Java の版数によって異なります。

Java7 U25 の例: `/usr/java/jre1.7.0_25/bin/ControlPanel`

2. 詳細タブの”証明書失効チェックを実行”で「チェックしない(非推奨)」を選択し、「OK」をクリックします。

5.15 ServerView Storage Manager についての留意事項

(1) ETERNUS DX / DX S2 を監視する場合

ETERNUS DX / DX S2 を監視する場合、ServerView Storage Manager V5.0.0.7 以降をご使用ください。

(2) ETERNUS DX S3 を監視する場合

ETERNUS DX S3 を監視する場合、ETERNUS DX S3 用ファームウェア V10L20 の適用が必要です。
ETERNUS DX S3 用ファームウェアについては以下のページにてご確認ください。

<http://storage-system.fujitsu.com/jp/download/#firmware>

■著作権および商標

Microsoft、Windows、Windows Server、Hyper-V は、米国 Microsoft Corporation の米国およびその他の国における登録商標または商標です。

Linux は、Linus Torvalds 氏の米国およびその他の国における登録商標あるいは商標です。

Red Hat および Red Hat をベースとしたすべての商標とロゴは、米国およびその他の国における Red Hat, Inc. の商標または登録商標です。

その他の各製品名は、各社の商標、または登録商標です。

その他の各製品は、各社の著作物です。

Copyright FUJITSU LIMITED 2014

以上