

ServerView Suite V11.12.11

更新履歴

| 版数 | 変更内容 | 日付 |
|-----|---|------------------|
| 初版 | 新規作成 | 2012 年 11 月 15 日 |
| 2 版 | SVIM 留意事項(23),(24),(25)追加 5.14 その他の留意事項を追加 | 2012 年 12 月 25 日 |

目次

| | |
|--|----|
| ServerView Suite V11.12.11 | 1 |
| 1 対象 OS および対象機種 | 2 |
| 2 格納ソフトウェア | 7 |
| 3 SVS V11.12.11 での変更点 | 7 |
| 4 媒体 | 9 |
| 5 留意事項 | 10 |
| 5.1 ServerView Operations Manager の留意事項 | 10 |
| 5.2 ServerView Agents の留意事項 | 17 |
| 5.3 ServerView Installation Manager(SVIM)の留意事項 | 18 |
| 5.4 ServerView Update Manager Express の留意事項 | 25 |
| 5.5 ServerView Deployment Manager (SVDm) の留意事項 | 26 |
| 5.6 ServerView Virtual-IO Manager (VIOM) の留意事項 | 27 |
| 5.7 リモートマネジメントコントローラ (iRMC) の留意事項 | 27 |
| 5.8 ServerView RAID Manager の留意事項 | 28 |
| 5.9 PrimeCollect の留意事項 | 29 |
| 5.10 Scripting Toolkit の留意事項 | 30 |
| 5.11 ServerView Update Agent の留意事項 | 30 |
| 5.12 ServerView Storage Manager の留意事項 | 32 |
| 5.13 定期交換部品、消耗品の交換予告／交換時期通知を行う方法の留意事項 | 32 |
| 5.14 その他の留意事項 | 32 |

1 対象 OS および対象機種

| 対象 OS | 対象機種 | | | | | | | |
|---|-------------|-------------|-------------|-------------|-------------|-------------|-------------|-------------|
| | TX100 S2 | TX100 S3 | TX120 S3 | TX140 S1 | TX150 S7 | TX150 S8 | TX200 S6 | TX200 S7 |
| Windows® Web Server 2008(SP2) | ○ | ○ | ○ | ○ | ○ | ○ | ○ | ○ |
| Windows Server® 2008 Standard(SP2) | ○ | ○ | ○ | ○ | ○ | ○ | ○ | ○ |
| Windows Server® 2008 Enterprise(SP2) | ○ | ○ | ○ | ○ | ○ | ○ | ○ | ○ |
| Windows Server® 2008 Datacenter(SP2) | ○ | ○ | ○ | ○ | × | × | × | × |
| Windows® Small Business Server 2008 Standard | ○ | × | × | × | ○ | × | ○ | × |
| Windows® Small Business Server 2008 Premium | ○ | × | × | × | ○ | × | ○ | × |
| Windows® Web Server 2008 R2 | ○ | ○*2 | ○*2 | ○*2 | ○ | ○*2 | ○ | ○*2 |
| Windows Server® 2008 R2 Foundation | ○ | ○*2 | ○*2 | ○*2 | × | ○*2 | × | × |
| Windows Server® 2008 R2 Standard | ○ | ○*2 | ○*2 | ○*2 | ○ | ○*2 | ○ | ○*2 |
| Windows Server® 2008 R2 Enterprise | ○ | ○*2 | ○*2 | ○*2 | ○ | ○*2 | ○ | ○*2 |
| Windows Server® 2008 R2 Datacenter | ○ | ○*2 | ○*2 | ○*2 | ○ | ○*2 | ○ | ○*2 |
| Windows Server® 2008 R2 HPC Edition(SP1) | × | × | × | × | × | × | × | × |
| Windows Small Business Server 2011 Essentials | ○ | ○ | × | × | × | ○ | × | × |
| Windows Small Business Server 2011 Standard | × | ○ | ○ | ○ | ○ | ○ | ○ | ○ |
| Windows Small Business Server 2011 Premium Add-on | × | ○ | ○ | ○ | × | ○ | × | ○ |
| Windows Server® 2012 Foundation | × | ○ | ○ | ○ | ○ | ○ | × | × |
| Windows Server® 2012 Standard | × | ○ | ○ | ○ | ○ | ○ | ○ | ○ |
| Windows Server® 2012 Datacenter | × | ○ | ○ | ○ | ○ | ○ | ○ | ○ |
| Red Hat Enterprise Linux 5 (for x86) *1 | ○ | ○ | ○ | ○ | ○ | ○ | ○ | ○ |
| Red Hat Enterprise Linux 5 (for Intel64) *1 | ○ | ○ | ○ | ○ | ○ | ○ | ○ | ○ |
| Red Hat Enterprise Linux 6 (for x86) *1 | ○ | ○ | ○ | ○ | ○ | ○ | ○ | ○ |
| Red Hat Enterprise Linux 6 (for Intel64) *1 | ○ | ○ | ○ | ○ | ○ | ○ | ○ | ○ |

*1: SVM は RHEL5.7/5.8/6.2/6.3 をサポート

*2: SP1 以上のみサポート

| 対象 OS | 対象機種 | | | | | | |
|---|-------------|-------------|-------------|-------------|-------------|-------------|-------------|
| | TX300 S6 | TX300 S7 | RX100 S6 | RX100 S7 | RX200 S6 | RX200 S7 | RX300 S6 |
| Windows® Web Server 2008(SP2) | ○ | ○ | ○*3 | ○ | ○ | ○ | ○ |
| Windows Server® 2008 Foundation(SP2) | × | × | × | × | × | × | × |
| Windows Server® 2008 Standard(SP2) | ○ | ○ | ○*3 | ○ | ○ | ○ | ○ |
| Windows Server® 2008 Enterprise(SP2) | ○ | ○ | ○*3 | ○ | ○ | ○ | ○ |
| Windows Server® 2008 Datacenter(SP2) | ○ | ○ | × | ○ | ○ | ○ | ○ |
| Windows® Small Business Server 2008 Standard(SP2) | ○ | × | ○ | × | ○ | × | ○ |
| Windows® Small Business Server 2008 Premium(SP2) | ○ | × | ○ | × | ○ | × | ○ |
| Windows® Web Server 2008 R2 | ○ | ○*2 | ○ | ○*2 | ○ | ○*2 | ○ |
| Windows Server® 2008 R2 Foundation | × | × | ○ | ○*2 | × | × | × |
| Windows Server® 2008 R2 Standard | ○ | ○*2 | ○ | ○*2 | ○ | ○*2 | ○ |
| Windows Server® 2008 R2 Enterprise | ○ | ○*2 | ○ | ○*2 | ○ | ○*2 | ○ |
| Windows Server® 2008 R2 Datacenter | ○ | ○*2 | × | ○*2 | ○ | ○*2 | ○ |
| Windows Server® 2008 R2 HPC Edition | ○ | ○ | × | × | ○ | ○ | ○ |
| Windows Small Business Server 2011 Standard | ○ | ○ | ○ | ○ | ○ | ○ | ○ |
| Windows Small Business Server 2011 Premium Add-On | × | ○ | × | ○ | × | ○ | × |
| Windows Small Business Server 2011 Essentials | ○ | × | × | × | × | × | × |
| Windows Server® 2012 Foundation | × | × | × | × | × | × | × |
| Windows Server® 2012 Standard | ○ | ○ | ○ | ○ | ○ | ○ | ○ |
| Windows Server® 2012 Datacenter | ○ | ○ | ○ | ○ | ○ | ○ | ○ |
| Red Hat Enterprise Linux 5 (for x86) *1 | ○ | ○ | ○ | ○ | ○ | ○ | ○ |
| Red Hat Enterprise Linux 5 (for Intel64) *1 | ○ | ○ | ○ | ○ | ○ | ○ | ○ |
| Red Hat Enterprise Linux 6 (for x86) *1 | ○ | ○ | ○ | ○ | ○ | ○ | ○ |
| Red Hat Enterprise Linux 6 (for Intel64) *1 | ○ | ○ | ○ | ○ | ○ | ○ | ○ |

*1: SVM は RHEL5.7/5.8/6.2/6.3 をサポート

*2: SP1 以上のみサポート

*3: SP なしもサポート

| 対象 OS | 対象機種 | | | | | | |
|---|-------------|-------------|-------------|-------------|-------------|-------------|-------------|
| | RX300 S7 | RX350 S7 | RX500 S7 | RX600 S5 | RX600 S6 | MX130 S1 | MX130 S2 |
| Windows® Web Server 2008(SP2) | ○ | ○ | × | × | × | × | × |
| Windows Server® 2008 Foundation(SP2) | × | × | × | × | × | × | × |
| Windows Server® 2008 Standard(SP2) | ○ | ○ | ○ | ○*3 | ○*3 | × | ○ |
| Windows Server® 2008 Enterprise(SP2) | ○ | ○ | ○ | ○*3 | ○*3 | × | × |
| Windows Server® 2008 Datacenter(SP2) | ○ | ○ | × | ○*3 | ○*3 | × | × |
| Windows® Small Business Server 2008 Standard(SP2) | × | × | × | × | × | × | × |
| Windows® Small Business Server 2008 Premium(SP2) | × | × | × | × | × | × | × |
| Windows® Web Server 2008 R2(SP1) | ○*2 | ○*2 | ○ | × | × | × | × |
| Windows Server® 2008 R2 Foundation | × | × | × | × | × | ○ | ○ |
| Windows Server® 2008 R2 Standard | ○*2 | ○*2 | ○*2 | ○ | ○*2 | ○ | ○ |
| Windows Server® 2008 R2 Enterprise | ○*2 | ○*2 | ○*2 | ○ | ○*2 | × | × |
| Windows Server® 2008 R2 Datacenter | ○*2 | ○*2 | ○*2 | ○ | ○*2 | × | × |
| Windows Server® 2008 R2 HPC Edition | ○ | ○ | ○ | × | × | × | × |
| Windows Small Business Server 2011 Standard | ○ | ○ | × | × | × | × | × |
| Windows Small Business Server 2011 Premium Add-On | ○ | ○ | × | × | × | × | × |
| Windows Small Business Server 2011 Essentials | × | × | × | × | × | ○ | ○ |
| Windows Server® 2012 Foundation | × | × | × | × | × | × | ○ |
| Windows Server® 2012 Standard | ○ | ○ | ○ | ○ | ○ | × | ○ |
| Windows Server® 2012 Datacenter | ○ | ○ | ○ | ○ | ○ | × | ○ |
| Red Hat Enterprise Linux 5 (for x86) *1 | ○ | ○ | × | × | × | × | × |
| Red Hat Enterprise Linux 5 (for Intel64) *1 | ○ | ○ | ○ | ○ | ○ | × | × |
| Red Hat Enterprise Linux 6 (for x86) *1 | ○ | ○ | × | × | × | × | × |
| Red Hat Enterprise Linux 6 (for Intel64) *1 | ○ | ○ | ○ | ○ | ○ | × | × |

*1: SVM は RHEL5.7/5.8/6.2/6.3 をサポート

*2: SP1 以上のみサポート

*3: 64 ビットのみサポート

| 対象 OS | 対象機種 | | | | | |
|---|-------------|-------------|-------------|-------------|-------------|-------------|
| | BX620 S6 | BX920 S1 | BX920 S2 | BX922 S2 | BX924 S2 | BX960 S1 |
| Windows® Web Server 2008 | ○ | × | ○ | ○ | ○ | × |
| Windows Server® 2008 Standard | ○ | ○ | ○ | ○ | ○ | ○ |
| Windows Server® 2008 Enterprise | ○ | ○ | ○ | ○ | ○ | ○ |
| Windows Server® 2008 Datacenter | × | × | ○ | ○ | ○ | ○ |
| Windows® Small Business Server 2008 Standard | × | × | × | × | × | × |
| Windows® Small Business Server 2008 Premium | × | × | × | × | × | × |
| Windows® Web Server 2008 R2(SP1) | ○ | ○ | ○ | ○ | ○ | × |
| Windows Server® 2008 R2 Foundation(SP1) | × | × | × | × | × | × |
| Windows Server® 2008 R2 Standard(SP1) | ○ | ○ | ○ | ○ | ○ | ○ |
| Windows Server® 2008 R2 Enterprise(SP1) | ○ | ○ | ○ | ○ | ○ | ○ |
| Windows Server® 2008 R2 Datacenter(SP1) | ○ | ○ | ○ | ○ | ○ | ○ |
| Windows Server® 2008 R2 HPC Edition(SP1) | × | × | × | ○ | ○ | × |
| Windows Small Business Server 2011 Standard | × | × | ○ | ○ | ○ | × |
| Windows Small Business Server 2011 Premium Add-On | × | × | ○ | ○ | ○ | × |
| Windows Small Business Server 2011 Essentials | × | × | × | × | × | × |
| Windows Server® 2012 Foundation | × | × | × | × | × | × |
| Windows Server® 2012 Standard | ○ | × | ○ | ○ | ○ | × |
| Windows Server® 2012 Datacenter | ○ | × | ○ | ○ | ○ | × |
| Red Hat Enterprise Linux AS (v.4 for EM64T) | × | ○*2 | × | × | × | × |
| Red Hat Enterprise Linux ES (v.4 for EM64T) | × | ○*2 | × | × | × | × |
| Red Hat Enterprise Linux AS (v.4 for x86) | × | ○*2 | × | × | × | × |
| Red Hat Enterprise Linux ES (v.4 for x86) | × | ○*2 | × | × | × | × |
| Red Hat Enterprise Linux 5 (for x86) *1 | ○ | ○ | ○ | ○ | ○ | × |
| Red Hat Enterprise Linux 5 (for Intel64) *1 | ○ | ○ | ○ | ○ | ○ | ○ |
| Red Hat Enterprise Linux 6 (for x86) *1 | ○ | × | ○ | ○ | ○ | × |
| Red Hat Enterprise Linux 6 (for Intel64) *1 | ○ | × | ○ | ○ | ○ | ○ |

*1: SVM は RHEL5.7/5.8/6.2/6.3 をサポート

*2: SVM は未サポート

| 対象 OS | 対象機種 | | | |
|---|-------------|-------------|-------------|-------------|
| | BX924 S3 | BX920 S3 | CX250 S1 | CX270 S1 |
| Windows® Web Server 2008 | × | ○ | × | × |
| Windows Server® 2008 Standard(SP2) | ○ | ○ | × | × |
| Windows Server® 2008 Enterprise(SP2) | ○ | ○ | × | × |
| Windows Server® 2008 Datacenter(SP2) | ○ | ○ | × | × |
| Windows® Small Business Server 2008 Standard | × | × | × | × |
| Windows® Small Business Server 2008 Premium | × | × | × | × |
| Windows® Web Server 2008 R2(SP1) | ○ | ○ | × | × |
| Windows Server® 2008 R2 Foundation(SP1) | × | × | × | × |
| Windows Server® 2008 R2 Standard(SP1) | ○ | ○ | ○ | ○ |
| Windows Server® 2008 R2 Enterprise(SP1) | ○ | ○ | ○ | ○ |
| Windows Server® 2008 R2 Datacenter(SP1) | ○ | ○ | ○ | ○ |
| Windows Server® 2008 R2 HPC Edition(SP1) | ○ | ○ | ○ | ○ |
| Windows Small Business Server 2011 Standard | × | × | × | × |
| Windows Small Business Server 2011 Premium Add-On | × | × | × | × |
| Windows Small Business Server 2011 Essentials | × | × | × | × |
| Windows Server® 2012 Foundation | × | × | × | × |
| Windows Server® 2012 Standard | ○ | ○ | × | × |
| Windows Server® 2012 Datacenter | ○ | ○ | × | × |
| Red Hat Enterprise Linux AS (v.4 for EM64T) | × | × | × | × |
| Red Hat Enterprise Linux ES (v.4 for EM64T) | × | × | × | × |
| Red Hat Enterprise Linux AS (v.4 for x86) | × | × | × | × |
| Red Hat Enterprise Linux ES (v.4 for x86) | × | × | × | × |
| Red Hat Enterprise Linux 5 (for x86) *1 | × | × | × | × |
| Red Hat Enterprise Linux 5 (for Intel64) *1 | ○ | ○ | ○ | ○ |
| Red Hat Enterprise Linux 6 (for x86) *1 | × | × | × | × |
| Red Hat Enterprise Linux 6 (for Intel64) *1 | ○ | ○ | ○ | ○ |

*1: SVIM は RHEL5.7/5.8/6.2/6.3 をサポート

*2: SVIM は ESXi 5.0, ESXi 5.1 をサポート

VMware について SVIM は ESXi5.0, ESXi5.1 をサポートします。サポート機種については下 URL を参照。

<http://jp.fujitsu.com/platform/server/primergy/software/vmware/pdf/esx-s.pdf>

PRIMEQUEST シリーズに対する対象 OS 一覧は「PRIMEQUEST 1000 シリーズ ServerView Suite 留意事項一覧」を参照。

2 格納ソフトウェア

| | Windows | Linux |
|--|-----------|-----------|
| ServerView Agents | V6.10.06 | V6.10-06 |
| ServerView Update Agent | V6.10.00 | V6.10-00 |
| ServerView Operations Manager/Update Manager | V6.10.05 | V6.10-05 |
| ServerView Update Manager Express | (削除) | (削除) |
| ServerView RAID Manager | V5.5.12 | V5.05-12 |
| DSNAP | V3.0L60 | — |
| ソフトウェアサポートガイド | V2.0L60 | — |
| 富士通 Linux サポートパッケージ | — | 1.5-0 |
| HRM / server | 7.2.2 | 7.2.0 |
| ServerView Installation Manager | V11.12.11 | V11.12.11 |
| ServerView Deployment Manager | V6.30.02 | — |
| ServerView Virtual-IO Manager | V3.1.03 | V3.1.03 |
| Scripting Toolkit | 未サポート | 未サポート |
| ServerView Storage Manager | V4.0.0-1 | V4.0.0-1 |
| PrimeUp | V1.17.01 | — |

※VMware ESXiについては、SVIM のみ対応しています。その他の製品は格納されていません。

3 SVS V11.12.11 での変更点

| | 変更点 |
|---------------------------------|--|
| ServerView Agents | ・Windows 版のバージョンが V6.10.06 になりました。 |
| ServerView Operations Manager | <ul style="list-style-type: none"> ・バージョンが V6.10.05 になりました。 ・以下の留意事項を追加しました。 (2) 前バージョンからの主な変更点 ・以下の留意事項を変更しました。 (5) アップデートインストール (7) メモリ使用量 (8) Microsoft Internet Explorer のサポートバージョン (10) JRE をアップデートする際の留意 (12) IP アドレスやホスト名、DNS サフィックスを変更した際の操作 (13) アップデートマネージャ対象機種 (17) Windows Server 2012 を使用する場合は留意 |
| ServerView Installation Manager | <ul style="list-style-type: none"> ・バージョンが V11.12.11 になりました。 以下の留意事項を追加しました。 (23) Windows Small Business Server 2011 Essentials をガイドモードでセットアップできません。 (24) Windows インストール時、設定確認画面のタイムゾーンの設定値が”-“と表示されます。 (25) Windows インストール時に SNMP トラップ設定を行うときの留意 以下の問題が解消しました。 -Windows Server2012 インストール後の設定について -Windows Server2012 インストール時にプロダクトキー入力画面が表示されることがあります。 -SVIM で RAID を設定する場合、HDD 容量が8MB 小さくなります。 -MX130S2 に Windows 2012 はインストールできません。 -CX250S1,CX270S1 において HDD をオンボード接続する場合はインストールできません。 |
| ServerView Deployment Manager | ・バージョンが V6.30.02 になりました。 |

| | |
|-------------------------------|--|
| ServerView RAID Manager | <ul style="list-style-type: none"> ・バージョンが V5.5.7(Windows 64bit 版は V5.5.9) から V5.5.12 になりました。 ・以下の留意事項を変更しました。 (17) JRE のサポートバージョンについて |
| ServerView Virtual-IO Manager | <ul style="list-style-type: none"> ・バージョンが V3.0.08 から V3.1.03 になりました。 ・以下の留意事項を削除しました。 (3) FC-SAN ブート(ファイバーチャネルブート)を設定する場合 <ul style="list-style-type: none"> ・以下の留意事項を変更しました。 (2) ServerView Virtual-IO Manager V3.1 のサポート状況 |
| ServerView Update Agent | |
| DSNAP | |
| ソフトウェアサポートガイド | |

4 媒体

DVD1: 添付ソフトウェア/ドライバ



DVD2: マニュアル



5 留意事項

5.1 ServerView Operations Manager の留意事項

(1) V4.81 以前の ServerView Agents がインストールされている環境へのインストール

V4.81 以前の ServerView Agents がインストールされている環境に本 DVD に格納されている ServerView Operations Manager をインストールすることはできません。ServerView Operations Manager をインストールする場合は、事前に ServerView Agents を V4.91 以降(推奨: V5.00 以降)にアップデートしてください。

(2) 前バージョンからの主な変更点

ServerView Operations Manager V6.00 からの主な変更点です。

- ・ サーバリスト画面で、登録されているサーバを検索する機能が追加されました。
- ・ サーバリスト画面にサーバのシリアル番号が表示されるようになりました。
- ・ Windows 環境の場合、コントロールパネルの「プログラムと機能」(Windows 2008 の場合)もしくは「プログラムの追加と削除」(Windows 2003 の場合)に由来からあった「Fujitsu ServerView Operations Manager」に加えて「Fujitsu ServerView JBoss Application Server」が追加されるようになりました。
- ・ ServerView Operations Manager をインストールした後に、サーバの IP アドレスやホスト名を変更した際に行う操作が変更になりました。従来はコントロールパネルの「プログラムと機能」(Windows 2008 の場合)もしくは「プログラムの追加と削除」(Windows 2003 の場合)の「Fujitsu ServerView Operations Manager」を選択し、「変更」ボタンをクリックして「変更インストール」を実施していましたが、本 DVD に格納されているバージョンからはまずはじめに「Fujitsu ServerView JBoss Application Server」を選択して変更インストールを実施した後、従来と同様に「Fujitsu ServerView Operations Manager」の変更インストールを実施します。
- ・ 内部で使用するポート番号として、従来から使用していたものに加えて、以下を使用するようになりました。
1325, 1445, 4713, 8009, 8090, 9443, 9990, 9999
Windows 環境の場合、この他にシステムが動的に割り当てるポートを複数使用するようになりました。
- ・ サポートする Internet Explorer のバージョンが変わりました。
- ・ サポートする JRE(Java Runtime Environment)のバージョンが変わりました。

(3) ServerView Operations Manager クイック導入ガイド

本 DVD に格納されている ServerView Operations Manager を Windows 上で使用するための、基本的な設定をまとめた「ServerView Operations Manager クイック導入ガイド」が、以下のフォルダに格納されています。

<DVD ドライブ>:\SVSLocalTools\Japanese\Svmanage\Manual

ServerView Operations Manager のインストール前及びインストール時の参考資料として参照ください。尚このガイドは、Windows 環境にデフォルト設定でのインストールを行うことを前提に説明されています。Linux 環境にインストールする場合や、任意で設定の変更を行う場合など、その他詳細な情報につきましては、ServerView Suite DVD ディスク 2 に格納されているマニュアルを参照願います。

(4) SQL Server の最大メモリ使用量

ServerView Operations Manager for Windows に同梱されている SQL Server の最大メモリ使用量のパラメータ(max server memory)は 2147483647MB に設定されています。この設定値を変更する場合は以下の手順で変更してください。

1. コマンドプロンプトを起動します。
2. 以下のフォルダに移動します。

<SVOM インストールディレクトリ>\%ServerView%\ServerView Services\scripts\ServerView\Tools

※インストールディレクトリは、デフォルトでは以下になります。

32 ビット OS の場合:

C:\Program Files\Fujitsu\ServerView Suite

64 ビット OS の場合:

C:\Program Files (x86)\Fujitsu\ServerView Suite

3. 次のコマンドを実行します。

SVConfigSQLMaxMemSize.bat [/SVSETUP]

※/SVSETUP を指定した場合、サイズは 64MB に設定されます。

何も指定しない場合、対話モードとなり、任意に値を指定できます。

(5) アップデートインストール

本 DVD に格納されているバージョンの ServerView Operations Manager は、V6.00.06 以降からのみ、アップデートインストールを行うことができます。

それ以前のバージョンからアップデートを行う場合は、設定情報を控えて一旦アンインストールした後に本 DVD に格納されている ServerView Operations Manager をインストールし、再度手動で設定を行うか、もしくは一旦 V6.00.06 にアップデートしてから、本 DVD に格納されている ServerView Operations Manager にアップデートインストールを行ってください。

Linux の場合、アップデート前に採取されていた ServerView データベースのバックアップデータは、アップデート後は以下のフォルダに格納されます。

/var/fujitsu/ServerViewSuite/ServerViewDB/last_backup

(6) Windows 環境でアップデートインストールを行う場合の留意

Windows 環境において、インストールされている Windows インストーラのバージョンが V4.0 の場合、以前のバージョンの ServerView Operations Manager から、本 DVD に格納されているバージョンへアップデートインストールを行うことはできません。

インストールされている Windows インストーラのバージョンは以下の方法で確認することができます。

1. 任意の方法でコマンドプロンプトを開きます。

2. 以下のように入力して、実行します。

> msixexec

3. 「Windows インストーラ」というタイトルの画面が表示されます。1 行目にバージョンが記載されています。

尚、下記 OS では、Windows インストーラのバージョン V4.0 がインストールされている可能性があります。

・Windows 2008 (R2 なし) SP2 未適用

上記以外の環境では、Windows インストーラ V4.0 はインストールされません。

現在 Windows インストーラ V4.0 をお使いで、V4.5 にアップデートする場合、Windows Update などを使ってアップデートを行ってください。本 DVD には Windows インストーラのアップデートモジュールは格納されていません。

(7) メモリ使用量

本 DVD に格納されているバージョンの ServerView Operations Manager は、デフォルトインストール後の状態で、約 900MB のメモリを使用します。

本 DVD に格納されているバージョンの ServerView Operations Manager をインストールするサーバのハードウェア構成について、推奨値は以下の通りです：

・推奨値

PRIMERGY サーバ

プロセッサ: 2CPU もしくは 2 コア以上

メモリ: 4GB 以上

空きディスク容量: 100 GB 以上

ディスプレイ: 1280x1024

LAN: 100MBit-LAN

(8) Microsoft Internet Explorer のサポートバージョン

Microsoft Internet Explorer を使って、ServerView Operations Manager にアクセスする場合には、バージョン 8 もしくは 9 をお使いください。

Microsoft Internet Explorer のバージョン 7 やそれ以前のバージョンを使って、本 DVD に格納されているバージョンの ServerView Operations Manager にアクセスすることはできません(非サポート)。

現在 Microsoft Internet Explorer のバージョン 7 以前をお使いで、バージョン 8 もしくは 9 にアップデートする場合、Windows Update などを使ってアップデート行ってください。本 DVD には Microsoft Internet Explorer のアップデートモジュールは格納されていません。

(9) 名前解決の設定

本 DVD に格納されているバージョンの ServerView Operations Manager にブラウザからアクセスする際に、ServerView Operations Manager がインストールされたサーバのホスト名(ネットワーク上のコンピュータ名)もしくは「<ホスト名>.<DNS サフィックス>」を名前解決できるように設定されている必要があります。DNS サーバの設定や、もしくは端末側の hosts ファイルにサーバのホスト名もしくは「<ホスト名>.<DNS サフィックス>」と IP アドレスを追加するなどして、名前解決できるように設定してください。

ServerView Operations Manager をインストールしたサーバにおいても、ServerView Operations Manager にブラウザでアクセスする場合には、自分自身のホスト名もしくは「<ホスト名>.<DNS サフィックス>」が名前解決できるように設定されている必要があります。

(10) JRE をアップデートする際の留意

Windows 環境において本 DVD に格納されているバージョンの ServerView Operations Manager がインストールされた状態で、JRE(Java Runtime Environment)をアップデートする場合、ServerView Operations Manager の以下のサービスを停止してから、JRE のアップデートを行ってください。

以下に記載の順番に、サービスを停止してください：

1. ServerView Download Service
2. ServerView Services
3. ServerView JBoss Application Server 7

JRE をアップデートした後、以下の通り、停止したのと逆の順番でサービスを開始してください：

1. ServerView JBoss Application Server 7
2. ServerView Services
3. ServerView Download Service

上記の操作を行わないと、JRE のアップデートに失敗します。上記の操作を行わずに、JRE のアップデートに失敗した後に、再度アップデートを実行するには、システムの再起動が必要です。

また、上記の操作を行った場合にも JRE の問題の為にアップデートに失敗する場合があります。詳細については以下のサイトを参照してください。

http://java.com/ja/download/help/wizard_interrupt.xml

(11) 他プログラムとの連携ツール

本 DVD 内の下記のフォルダに、Systemwalker や信号灯と連携するツールなどが格納されています。必要に応じて適宜ご活用ください。各ツールの詳細は、ツールごとのフォルダに格納されている Readme.txt をご覧ください。

格納フォルダ：

<DVD ドライブ>¥SVSLocalTools¥Japanese¥Svmanage¥Tools

ツール(カッコ内は格納フォルダ名)：

- ・Systemwalker 連携用ファイル (SystemWalker)

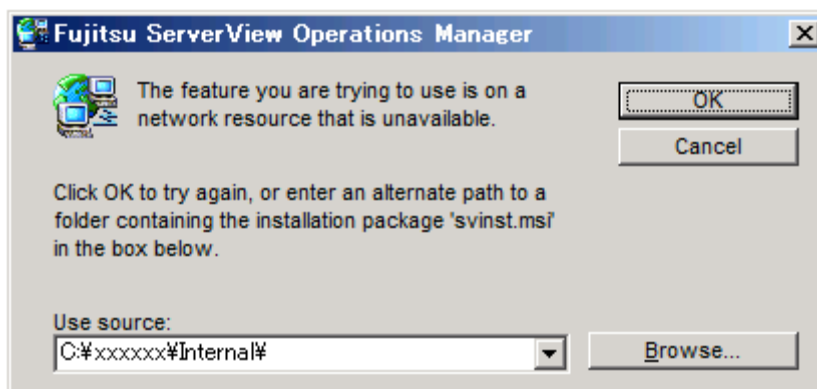
- ・信号灯制御プログラム連携ツール (PHN_3FB)
- ・ServerViewトラップ転送プログラム for Linux (TrapServer)
- ・firewall 設定ツール for VMware (VMware)

(12) IP アドレスやホスト名、DNS サフィックスを変更した際の操作

本 DVD に格納されているバージョンの ServerView Operations Manager をインストールしたサーバの IP アドレスやホスト名、DNS サフィックスを変更した場合、以下を実行する必要があります。

Windows 環境の場合、コントロールパネルの「プログラムの追加と削除」(Windows 2003 の場合)もしくは「プログラムと機能」(Windows 2008 の場合)で、「Fujitsu ServerView JBoss Application Server」を選択して、「変更」ボタンをクリックします。変更インストールのダイアログが表示されますので、メッセージに従って操作を行います。Fujitsu ServerView JBoss Application Server の変更インストールが完了したら、続けて同じく「プログラムの追加と削除」もしくは「プログラムと機能」において、「Fujitsu ServerView Operations Manager」を選択して、「変更ボタン」をクリックします。変更インストールのダイアログが表示されますので、メッセージに従って操作を行います。

変更インストールの実行中に以下の画面が表示される場合があります。



この場合、以下の操作を行います。

1. 本 DVD を DVD ドライブにセットします。
※DVD には、インストール済みのものと、同じバージョンの ServerView Operations Manager のインストーラが格納されている必要があります。
2. 以下のファイルをローカルディスクの任意の場所にコピーします。
〈DVD ドライブ〉¥SVSSoftware¥Software¥ServerView¥Windows¥ServerView_S2¥Internal¥svinst.msi
3. 表示されている画面の「Browse...」ボタンをクリックして、2 で保存したファイルを指定します。
4. 「OK」ボタンをクリックします。
インストール処理が開始されたら、完了するまで処理を中断しないでください。

変更インストールが完了した後、2 でコピーしたファイルは削除して問題ありません。

Linux 環境の場合、以下のコマンドを実行します：

```
/opt/fujitsu/ServerViewSuite/svom/ServerView/Tools/ChangeComputerDetails.sh
```

変更後の設定を確認するメッセージが表示されます。メッセージに従って入力を行ってください。

(13) アップデートマネージャ対象機種

ServerView Operations Manager のアップデートマネージャ機能によりアップデートが実施可能なモデルは以下です。

- MX130 S1 / MX130 S2 / TX100 S2 / TX100 S3 / TX120 S3 / TX140 S1 / TX150 S7 / TX200 S6 / TX300 S6 / TX300 S7
- RX100 S6 / RX100 S7 / RX200 S6 / RX200 S7 / RX300 S6 / RX300 S7 / RX350 S7 / RX500 S7 / RX600 S5 / RX600 S6
- BX922 S2 / BX920 S2 / BX920 S3 / BX960 S1 / BX924 S2 / BX924 S3 / BX620 S6

※マネジメントブレードファームウェアのアップデートはサポート対象外です。

※VMware ESXi システムについては、下記モデルの iRMC Firmware のみアップデート可能です。

(14) アップデートマネージャのリポジトリデータのインポートについて

V11.12.10 以降の ServerView Suite DVD 1 には、アップデートマネージャ用のリポジトリデータ(Firmware ディレクトリ)は格納されておりません。

アップデートマネージャのリポジトリのインポート元として DVD を指定する場合は、最新の ServerView Suite Update DVD を弊社ウェブサイトから入手してください。

ServerView Suite Update DVD の入手方法については後述の「ServerView Update Manager Express の留意事項」をご参照ください。

(15) Windows 2003 の環境で使用する SQL データベース

以前のバージョン(V5.30)までは、Windows 2003 に ServerView Operations Manager をインストールする場合、使用する SQL データベースとして、MSDE 2000 及び Microsoft SQL Server 2000 がサポートされていましたが、V5.50 の ServerView Operations Manager から、MSDE 2000 及び Microsoft SQL Server 2000 をサポートしていません。

Windows 2003 に本バージョンの ServerView Operations Manager をインストールする場合で、事前に対応する SQL データベースがインストールされていなかった場合、Windows 2008 の場合と同様に SQL Server 2005 Express がインストールされます。またその際に、Microsoft .NET Framework 2.0 Service Pack 2 以降がインストールされていなかった場合、自動的に Microsoft .NET Framework 2.0 Service Pack 2 がインストールされます。

(16) PRIMERGY CX400 の監視

ServerView Operations Manager を使用して、PRIMERGY CX400 の監視を行う際、他の PRIMERGY に対して動作の異なる点、及び使用できない機能があります。

詳細は以下に掲載しております、「ServerView Operations Manager と Agents による PRIMERGY CX400 のサーバ監視の留意事項」を参照願います。

・PRIMERGY CX400 マニュアル

<http://jp.fujitsu.com/platform/server/primergy/manual/manual-cx400-201203.html>

(17) Windows Server 2012 を使用する場合は留意

本 DVD に格納されているバージョンの ServerView Operations Manager は、Windows Server 2012 にインストールすることができません(未サポート)。本 DVD に格納されているバージョンの ServerView Operations Manager は、Windows Server 2003, 2008, 2008 R2 に対応しています。

Windows Server 2012 が動作しているサーバの場合、別のサーバにインストールした ServerView Operations Manager、もしくは ServerView System Monitor(ServerView Agents に付属)を使用して監視を行ってください。

(18) マニュアルの正誤

ServerView Suite DVD ディスク 2 に格納されている、以下のマニュアルの記載に誤りがあります。

1) マニュアル名: sv-install-windows-jp.pdf

ページ: 34

誤

| ポート | 使用対象 |
|------|-----------------------|
| : | : |
| : | : |
| 9999 | JBoss(内部ソケット接続にのみ使用) |

正

| ポート | 使用対象 |
|---|-----------------------|
| : | : |
| : | : |
| 1325, 1445, 4713, 8009, 8090, 9443, 9990, 9999 この他システムが動的に割り当てるポートを複数使用します。 | JBoss(内部ソケット接続にのみ使用) |

2) マニュアル名:sv-install-linux-jp.pdf

ページ:30

誤

| ポート | 使用対象 |
|------|-----------------------|
| : | : |
| : | : |
| 9999 | JBoss(内部ソケット接続にのみ使用) |

正

| ポート | 使用対象 |
|---|-----------------------|
| : | : |
| : | : |
| 1325, 1445, 4713, 8009, 8090, 9443, 9990, 9999 | JBoss(内部ソケット接続にのみ使用) |

3) マニュアル名:sv-operations-mgr-jp.pdf

ページ:116

誤

▼ IP アドレス、サブネットマスク、デフォルトゲートウェイを入力して、「Enter」を押します。
実際のゲートウェイサーバがない場合は、中央管理用サーバの IP アドレスを指定してください。

正

▼ IP アドレス、サブネットマスク、デフォルトゲートウェイを入力して、「Enter」を押します。
実際のゲートウェイサーバがない場合は、アクセス可能な任意の IP アドレスを指定してください。

4) マニュアル名:sv-performance-jp.pdf
ページ:46

誤

<ServerView のインストールディレクトリ>¥
ServerViewServices¥wwwroot¥ServerView¥CSVFiles¥< サーバ名>

正

<ServerView のインストールディレクトリ>¥
¥svom¥data¥ServerView¥CSVFiles¥< サーバ名>

5) マニュアル名:sv-performance-jp.pdf
ページ:48

誤

- Windows の場合
- ServerView Web-Server (Apache for Win32 ベース) の場合
[システムドライブ] ¥Program Files¥Fujitsu¥ServerView Suite¥
ServerView¥ServerView Services¥wwwroot¥ServerView¥CSVFiles¥
「サーバ名」¥
- IIS の場合
[システムドライブ] ¥Iinetpub¥wwwroot¥ServerView¥CSVFiles¥
「サーバ名」¥
- Linux の場合
/opt/fujitsu/ServerViewSuite/web/html/ServerView/CSVFiles/「サーバ名」

正

- Windows の場合
[システムドライブ] ¥Program Files¥Fujitsu¥ServerView Suite¥
svom¥data¥ServerView¥CSVFiles¥「サーバ名」¥
- Linux の場合
/opt/fujitsu/ServerViewSuite/svom/data/ServerView/CSVFiles/「サーバ名」

5.2 ServerView Agents の留意事項

Windows 環境

(1) V4.81 以前の ServerView Operations Manager がインストールされている環境へのインストール

V4.81 以前の ServerView Operations Manager がインストールされている環境に 本DVD に格納されている ServerView Agents をインストールすることはできません。ServerView Agents をインストールする場合は、事前に ServerView Operations Manager を V4.91 以降(推奨: V6.00)にアップデートしてください。

(2) ServerView Agents がインストールされた環境で Citrix XenDesktop を使用する際の留意

ServerView Agent for Windows と Citrix XenDesktop が同じサーバへインストールされていた場合、Citrix XenDesktop は起動することができません。

ServerView Agent for Windows をインストール後、以下の Microsoft の KB を適用する事により、Citrix XenDesktop が起動できるようになります。

<http://support.microsoft.com/kb/899965>

Linux/VMware 環境

(1) OS アップデート時の留意

ServerView Agents は、OS のバージョンに依存します。本 DVD がサポートする OS からアップデートする場合、対応した ServerView Agents のバージョンを確認してください。インストール済みの ServerView Agents が対応していない場合は、OS をアップデートしたあと、ServerView Agents も必ずアップデートしてください。

(2) V4.81 以前の ServerView Operations Manager がインストールされている環境へのインストール

V4.81 以前の ServerView Operations Manager がインストールされている環境に 本DVD に格納されている ServerView Agents をインストールすることはできません。ServerView Agents をインストールする場合は、事前に ServerView Operations Manager を V4.91 以降(推奨: V6.00)にアップデートしてください。

(3) インストール時に出力されるメッセージ

インストールスクリプト(srvmagtDVD.sh/srvmagt.sh、--ssm not-install オプション無し)を使用して ServerView Agents for Linux をインストールするとき、Java Runtime Environment(JRE) V1.6.0_21 以降がインストールされていない場合、以下のメッセージが表示され、ServerView System Monitor がインストールされません。

ServerView System Monitor を使用しない場合は、このメッセージを無視してください。

<メッセージ>

```
The required package 'java interpreter' is not installed!  
Installing SV System Monitor Package failed.
```

また、このメッセージの出力後、ServerView System Monitor のみをインストールする場合、Java Runtime(JRE) V1.6.0_21 以降をインストール後、以下のコマンドを実行し、ServerView System Monitor をインストールしてください。

```
# rpm -U SVSystemMonitor -<バージョン>.i386.rpm
```

(4) PRIMECLUSTER 使用時の留意

本 DVD に格納されている ServerView Agents は、ServerView IPMI ドライバを同梱していません。このため、本 DVD に格納されている ServerView Agents を使用すると、ServerView IPMI ドライバを必要とする下記の PRIMECLUSTER 製品の一部の機能が使用できなくなります。この場合、これら PRIMECLUSTER 製品に下記のパッチを適用する必要があります。

<PRIMECLUSTER 製品>

PRIMECLUSTER Enterprise Edition 4.2A30
PRIMECLUSTER HA Server 4.2A30
PRIMECLUSTER Clustering Base 4.2A30
PRIMECLUSTER Lite Pack 4.2A30

PRIMECLUSTER Enterprise Edition 4.3A00
PRIMECLUSTER HA Server 4.3A00
PRIMECLUSTER Clustering Base 4.3A00
PRIMECLUSTER Lite Pack 4.3A00

<PRIMECLUSTER 製品のパッチ>

PRIMECLUSTER 4.2A30
- RHEL5(for x86) : T001213LP-06 以降
- RHEL5(for Intel64): T001253LP-06 以降

PRIMECLUSTER 4.3A00
- RHEL5(for x86) : T005220LP-02 以降
- RHEL5(for Intel64): T005245LP-02 以降

PRIMECLUSTER 製品情報につきましては、以下の URL を確認してください。

<http://software.fujitsu.com/jp/primecluster/>

パッチの入手方法など詳細に関しましては、当社サポート窓口にお問い合わせください。

(5) VMware での ServerView System Monitor の制限

VMware において、ServerView System Monitor は未サポートです。

(6) VMware の firewall 設定

VMware ESX において、ServerView Agents を使用する場合、VMware ESX の firewall の設定を行なう必要があります。SVS DVD の以下のフォルダに格納されている、「vmcfg.txt」を参照して設定を行なってください。

<DVD ドライブ>%SVSLocalTools%Japanese%Svmanage%Tools%VMware

5.3 ServerView Installation Manager(SVIM)の留意事項

(1) SVIM を使用して Windows Server 2008 Service Pack のインストールを行うことはできません

Windows Server 2008 Service Pack は SVIM を使用してインストールすることはできません。Windows Server 2008 本体をインストールした後に手動で Service Pack をインストールしてください。ただし、Windows Server 2008 Service Pack 適用済みの OS メディアをご使用の場合は、SVIM で Windows Server 2008 をインストールすることにより、Windows Server 2008 Service Pack 適用済み環境を構築することができます。

(2) 英語環境のインストールはサポートしていません

SVIM を使用して、日本語以外の言語についてのインストールはサポートしていません。

英語環境が必要な場合には、弊社営業もしくは SE にご相談ください。

(3) SVIM を使用して Windows OS をインストールする場合、ボリュームラベル名を入力してください

ボリュームラベルを入力せずに、SVIM で、Windows OS をインストールした場合、インストールに失敗することがあります。

す。ボリュームラベル名は、必ず入力してください。

(4) Red Hat Enterprise Linux 6 ではファイルシステムは ext3 をご使用ください

Red Hat Enterprise Linux6 のインストールを行う場合、swap 以外のパーティションのファイルシステムタイプは『ext3』を使用することを強く推奨します。

ただし、クイックモードでインストールを行う場合は『ext4』が自動選択されます。『ext3』を設定することはできません。

(5) TX100S2 / TX100 S3 / CX250S1 / CX270S1 へのインストールについて

以下の作業には FDD または USB メモリが必要です。

- ・SVIM で新規 RAID 構築を行う OS のインストール
- ・既存 RAID を使用する場合であっても、Windows Server 2008 (32bit), Windows Server 2008(64bit), Windows Server 2008R2 をインストールする場合

(6) コントローラ上に複数のディスクが存在する場合の留意事項

Red Hat Enterprise Linux OS をインストールする場合、/boot パーティションを 2 台目以降のディスク上に作成することはできません。

(7) FC カード PG-205/206 を搭載する構成で Windows Server 2003 R2 をインストールする場合は SP2 適用済み(スリッブ ストリーム)媒体を使用してください。

FC カード PG-FC205/206(QLE2560/LE2562)を搭載する構成で Windows Server 2003 R2 をインストールするには、SP2 適用済み(スリッブストリーム)媒体以外はインストールすることができません。SP2 適用済み媒体以外を使用する場合は、以下の手順に沿って進めてください。

- ① FC カードを装置から外す。
- ② Windows Server 2003 R2 をインストールする。
- ③ SP2 を適用する。(ガイドモードのアプリケーションウィザード画面で SP2 を追加適用してもよい。)
- ④ FC カードを装置に搭載する。
- ⑤ FC カードドライバを以下のドライバサイトからダウンロードして適用する。

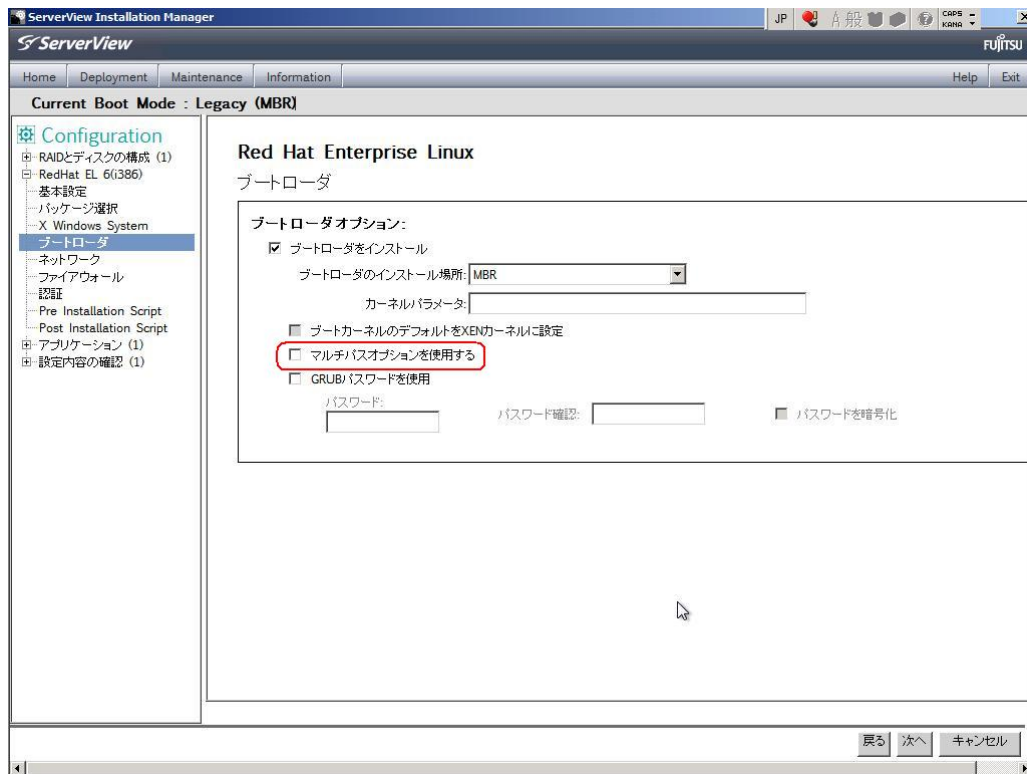
<http://www.fmworld.net/cgi-bin/drvisearch/drviaindex.cgi>

(8) マルチパス構成が設定済みの環境へのインストールは Red Hat Enterprise Linux OS のみサポートしています

マルチパス構成が設定済みの環境への Windows OS のインストールはサポートしていません。

(9) マルチパス構成が設定済みの環境へのインストールはガイドモードのみサポートしています

マルチパス構成が設定済みの環境へインストールする場合はガイドモードを使用し、「ブートローダ」画面の「マルチパス オプションを使用する」を選択してください。



(10) コントローラ上に複数のディスクが存在する場合の OS インストールについて

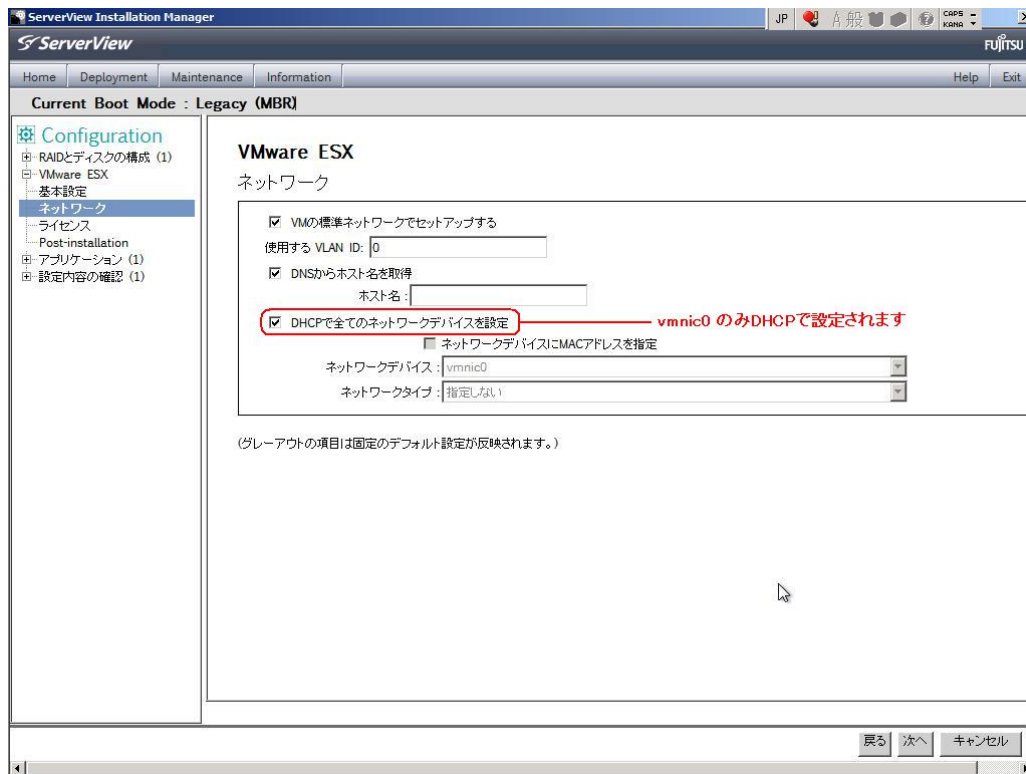
コントローラ上にディスクが複数存在する場合、2台目以降のディスクに OS をインストールすることはできません。

(11) VMware ESXi 5.0 のインストールに関する留意事項

● 「ネットワーク」画面

「DHCP ですべてのネットワークデバイスを設定」を選択した場合でも vmnic0 のみが DHCP で設定されます。vmnic1 以降のネットワークデバイスを設定した場合、インストールが失敗する場合があります。

- ・ クイックモード/ガイドモード(画面共通)



(12) マルチパス構成が設定済みの環境への UEFI モードによる Red Hat Enterprise Linux 6 のインストールについて

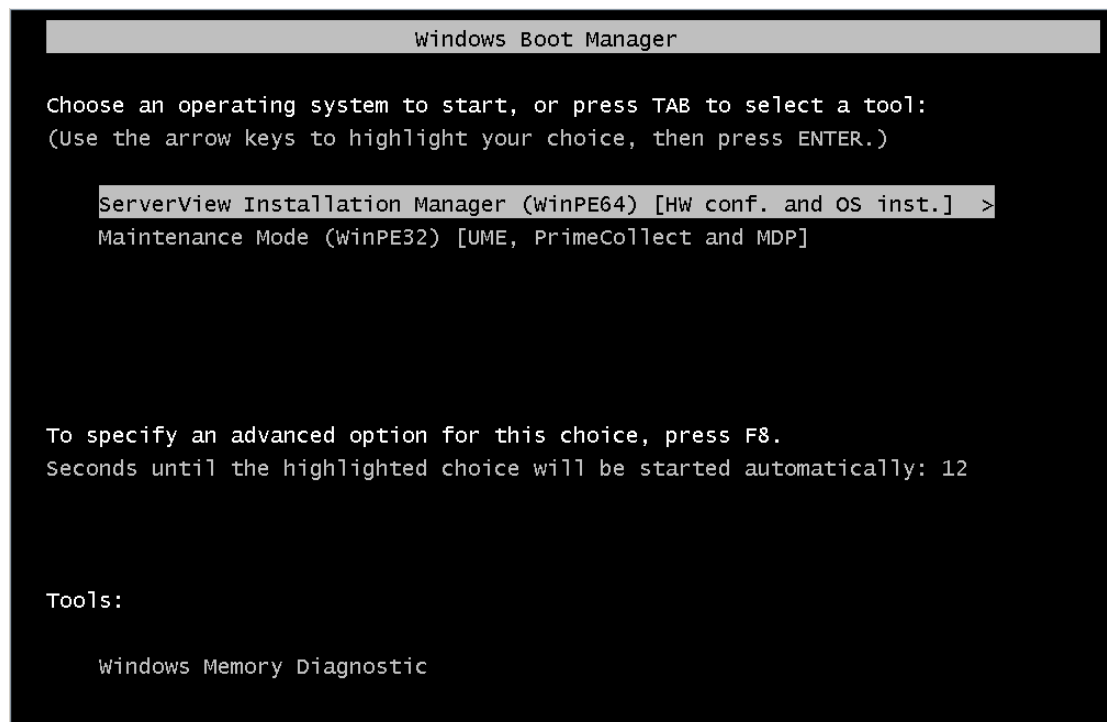
マルチパス構成において UEFI モードによる Red Hat Enterprise Linux6 をインストールするには、必ずつぎのパーティションを作成してください。

- /boot
- /
- swap
- /boot/efi

/boot パーティションはファイルシステム『ext3』で作成する必要があります。

(13) **Windows Boot Manager** では「ServerView Installation Manager (WinPE64)」を選択してください。

インストール操作を行う場合は「ServerView Installation Manager (WinPE64)」を選択してください。「Maintenance Mode (WinPE32)」を選択した場合でも OS インストールの画面には進みますが、インストールを行わないでください。

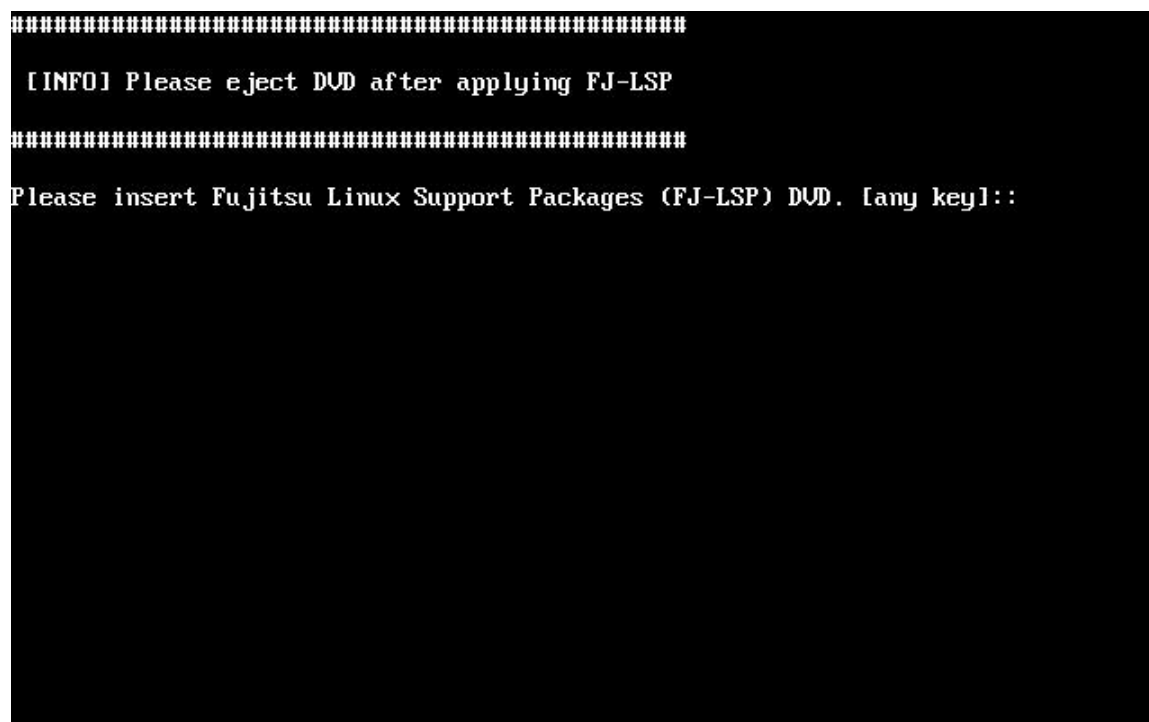


なお UEFI モードでシステムを起動した場合、この画面は表示されません。

(14) SVIMによる富士通 Linux サポートパッケージの適用に関する留意事項

Red Hat Enterprise Linux 6.2/6.3 では以下の手順で富士通 Linux サポートパッケージのインストールを実施してください。

- ① 富士通 Linux サポートパッケージを DVD ドライブにセットして y を入力して ENTER キーを押下してください。



- ② 富士通ミドルウェア向け OS パッケージをインストールする場合は y を入力して ENTER キーを押下してください。インストールしない場合は n を入力して ENTER キーを押下してください。

```
Please insert Fujitsu Linux Support Packages (FJ-LSP) DVD. [any key]:y
os package for fujitsu middleware install ? [y/n]:y
```

- ③ OS のアーキテクチャ(x86 又は x86_64)に対応した kernel-debuginfo CD を DVD ドライブにセットして y を入力して ENTER キーを押下してください。

```
Please insert Fujitsu Linux Support Packages (FJ-LSP) DVD. [any key]:y
os package for fujitsu middleware install ? [y/n]:y
-Please insert kernel-debuginfo disc (for kernel-2.6.32-220.el6.i686) [any key]:y
```

- ④ OS 媒体を DVD ドライブにセットして y を入力して ENTER キーを押下してください。

```

Please insert Fujitsu Linux Support Packages (FJ-LSP) DVD. [any key]:y
os package for fujitsu middleware install ? [y/n]:y
-Please insert kernel-debuginfo disc (for kernel-2.6.32-220.el6.i686) [any key]:y
:y

Checking inserted disc ...

Checking kernel-debuginfo-common package ...

Checking kernel-debuginfo package ...
Please insert Red Hat Enterprise Linux 6.2(i686) install disc [any key]:y

```

- ⑤ OS 媒体のインストールが完了するとシステムが自動で再起動します。
 このときに OS 媒体を DVD ドライブから取り出してください。
 OS 媒体からブートしてしまった場合は **ctrl + Alt + delete** キーを押下後、媒体を取り出して再起動してください。

(15) サポート対象 OS が非サポート OS として表示されることがあります。

OS 選択画面において、サポート対象 OS であるにもかかわらず非サポートである旨のメッセージが表示されることがあります。その場合でもメッセージを無視してインストールを進めることができます。

(16) SAN ブート環境を構築する際は、ターゲット以外の LUN は外してインストールしてください。

SVIM 上で LUN 番号を特定することはできません。複数のサーバが LUN を共有する設定をされている場合はターゲットとなる LUN の特定が困難になります。SAN ブート環境を構築する際は、ターゲット以外の LUN を外してインストールすること推奨します。SVIM が認識する LUN の最大数は 64 です。

(17) 機種名に p が付されて表示される機種について

リモートインストール機能において、機種名を選択する際のご注意です。ご購入された製品の「PRIMERGY 保証書」、「ID カード」、または「装置銘板」に記載されている型名をご確認ください。型名の左から 6 ケタ目が「P」の場合、選択項目は製品名の最後に「p」がついているものを選択してください。

例 PYT141xxxx の場合 「TX140 S1」
 PYT14Pxxxx の場合 「TX140 S1p」

(18) Windows Small Business Server 2011 Standard セットアップすることはできません。

(19) VMware ESXi5.0 のインストールは Disk1 に行ってください。

VMware ESXi5.0 をインストールする際に 2 つ以上の論理ディスクが存在する環境で、Disk2 以降へのインストールは行えません。ターゲットディスクを Disk1 にしてインストールを実施してください。

(20) Windows Server 2008/2008R2 をインストールする際にプロダクトキー入力画面が表示されることがあります。

Windows 2008 または 2008R2 をインストールする際に Microsoft 版メディアを使用すると、SVIM の GUI 画面でプロダクトキーを入力したにもかかわらず、インストールの最終段階でプロダクトキー入力画面が表示されることがあります。プロダクトキー入力をせずに「スキップ」してください。

(21) SVIM の設定画面で「追加」ボタンをクリックすると画面が白くなることがあります。

SVIM の OS 設定画面には「追加」ボタンが存在する画面で、「追加」ボタンをクリックすると画面が白くなることがあります。機能的には問題がありませんので、そのまま設定操作を続行してください。

(22) SVIM の設定画面で画面遷移時にスクリプトエラーが発生することがあります。

SVIM の OS 設定画面で画面遷移をする際にスクリプトエラーが発生することがあります。その場合でも動作には影響ありません。「このページのスクリプトを実行しますか？」に対して「はい」を選択して操作を続行してください。

(23) Windows Small Business Server 2011Essentials をガイドモードでセットアップすることはできません。

Windows Small Business Server 2011Essentials をインストールする場合はクイックモードを使用してください。

(24) ガイドモードで Windows インストールする際に、設定内容の確認画面のタイムゾーン表示が”-“となります。

「設定内容の確認画面」に表示されるタイムゾーンの表示が”-“となっていますが、画面表示のミスです。値は正しく設定されます。

(25) Windows インストール時に SNMP トラップ設定を行うときの留意事項

Windows をインストールする際に、「役割と機能の追加」画面内の「トラップ構成項目 (コミュニティ名:トラップ送信先)」において、同一コミュニティで異なる IP アドレスとなる入力を行うとインストールエラーとなります。

エラーメッセージ : Windows could not parse or process unattend answer file [C:¥¥Windows¥Panther¥unattend.xml] for [specialize].. A component or non-list setting is specified more than once in the answer file.
(意味:Windows は無人応答設定ファイルを解析できませんでした。)

同一コミュニティで複数の IP アドレスを入力するには、Windows OS をインストール後に実施してください。

5.4 ServerView Update Manager Express の留意事項

(1) ご利用の際は、「ServerView Suite Update DVD」のイメージを弊社ウェブサイトから入手してください。

Update Manager Express は、V11.12.10 以降の ServerView Suite DVD 1 には含まれておりません。弊社ウェブサイトで開催している「ServerView Suite Update DVD」のイメージに含まれておりますので、以下の手順でダウンロードしてください。

① 前準備

以下の「PRIMERGY ダウンロード検索ページ」より、ダウンロードファイルを手入してください。

<http://www.fmworld.net/cgi-bin/drviasearch/drviaindex.cgi>

※次の項目のみ選択し“検索開始”ボタンを押下してください。

- ・製品名:[ご利用の機種を選択]
- ・型名:[ご利用機種の型名を選択]
- ・OS:[ご利用のOS名を選択]
- ・添付ソフト/ドライバ名称:[“Update DVD”を入力]

②ISO イメージファイルのダウンロード

Update DVD の ISO イメージファイルは、ファイルサイズの制約上「PRIMERGY ダウンロード検索ページ」のリンクからは直接ダウンロードできません。「PRIMERGY ダウンロード検索ページ」にて入手したダウンロードファイルの中の Readme.txt に記載されている URL より、ISO イメージファイルをダウンロードしてください。

5.5 ServerView Deployment Manager (SVDM) の留意事項

(1) JobAPI のサポート終了

JobAPI 機能は、V6.00 ではご利用になれません。

(2) ライセンスおよび製品サポートについて

Deployment Manager をご使用になるにはライセンス購入が必要です。リモート OS セットアップ、クローンセットアップを行いたいターゲットサーバ数(クライアント数)のライセンスを用意してください。デプロイメントサーバ自身には、ライセンス購入は必要ありません。詳細は補足情報をご参照ください。

(3) 排他ソフトウェア

SystemcastWizard Professional、ServerView Resource Coordinator VE、Resource Orchestrator をご使用になられている環境では、本ソフトウェアはご使用になれません。

(4) マルチパス環境における動作をサポートしていません。

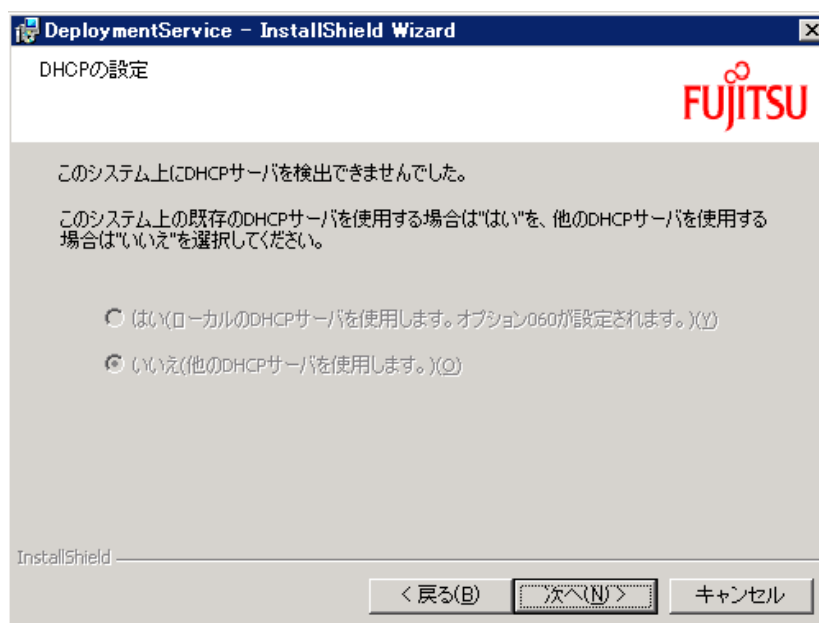
本ソフトウェアは、マルチパス構成が設定済みの環境に対するバックアップ、リストアなどの一切の動作をサポートしていません。

詳細は補足情報をご参照ください。

(5) インストール時に DHCP サーバを検出できない旨のポップアップが表示される場合の対処について

DHCP サービスを動作させているサーバに ServerView Deployment Manager をインストールする際、「このシステム上に DHCP サーバを検出できませんでした」とポップアップが出る場合があります。その場合、「次へ」をクリックして、そのままインストールを進めてください。

インストール完了後、インストールイメージに配置されている ReadMe.jp.htm の「DHCP サービスを移動する際のレジストリの変更」の項を参照し、手動で設定を行ってください。



(6) その他留意事項について

ServerView Deployment Manager の Readme.htm に、本資料に記載されていない制限、留意事項が記載されておりますので、ご使用になる前にそちらもご確認ください。

5.6 ServerView Virtual-IO Manager(VIOM)の留意事項

(1) ライセンスおよび製品サポート

- Virtual-IO Managerをご使用になるにはライセンス購入が必要です。管理対象のサーバ数のライセンスを用意してください。
- Virtual-IO Manager では有償サポートメニューをご用意しています。万が一のトラブル対応等につきましては、SupportDesk 契約が必要となります。

(2) ServerView Virtual-IO Manager V3.1 のサポート状況

- CNA(コンバージド・ネットワーク・アダプタ)拡張ボード(PG-CND201)は未サポートです。
- スタッキング構成のスイッチブレード (1Gbps 36/8+2) につきましては未サポートです。
- スイッチブレード (1Gbps 36/8+2)では VLAN グループ拡張機能(tagged オプション)、タグ付き VLAN ネットワークを使用できません。
- RX200 S7 おいて、Dual port LAN カード(1000BASE-T) (PY-LA232) 及び Quad port LAN カード(1000BASE-T) (PY-LA244) の IO 仮想化は未サポートです。
- Virtual-IO Manager の管理対象サーバで Windows Server 2012 が動作している場合、オンボード CNA コントローラ、CNA 拡張ボード、CNA の IO 仮想化は未サポートです。

(3) BX920 S3、BX924 S3、CNA 拡張ボードを使用する場合

- オンボード CNA コントローラ及び CNA 拡張ボードにおいて、Virtual-IO Manager を使って SCSI ブートの設定をしている場合、手動でブートメニューからローカルドライブを選択してもブートすることができません。
- オンボード CNA コントローラ及び CNA 拡張ボードにおいて、各ポートの 2 番目のファンクションから PXE でブートすることはできません。(1 番目のファンクションからの PXE ブートは可能です)
- オンボード CNA コントローラ及び CNA 拡張ボードにおいて、プロファイルを解除した後、ポートが無効(Disabled)の状態になります。ポートを有効にするためには、OneCommand Manager をご使用ください。なお、オンボード CNA または CNA 拡張カードの最新のファームウェア(4.0.487.19 以降)では修正されています。
- オンボード CNA コントローラ及び CNA 拡張ボードにおいて、3 番目のファンクション情報が OS では表示されません。
- オンボード CNA を 1GbE モード x 4 ポートの構成で使用している場合、4 つのポート全てに仮想化 MAC アドレスを割り当てる必要があります。4 つのポートのうち一部のポートだけを使用する場合は、VIOM のプロファイルを適用した後、OneCommand Manager を使って、ポートの有効/無効を正しく設定してください。なお、オンボード CNA または CNA 拡張カードの最新のファームウェア(4.0.487.19 以降)では修正されています。

(4) ラックマウントサーバ、CNA を使用する場合

- CNA(コンバージド・ネットワーク・アダプタ)の Personality を Virtual-IO Manager で設定することができません。プロファイルを割り当てる前に、OneCommand Manager を使って、Personality を事前に設定してください。

5.7 リモートマネジメントコントローラ(iRMC)の留意事項

(1) ビデオリダイレクション、およびリモートストレージ使用時のブラウザ設定

iRMC WebUI より ビデオリダイレクション、およびリモートストレージ機能を使用する場合は、プロキシ経由で接続することができません。ブラウザの設定で、iRMC WebUI への接続はプロキシを使用しないように設定してください。

(2) サーバブレードにおけるビデオリダイレクション、およびリモートストレージについて

BX900/BX400 ブレードサーバに搭載されるサーバブレードにおいては、リモートマネジメントコントローラアップグレードオプションによるライセンスキーがなくても、iRMC WebUI より ビデオリダイレクション、およびリモートストレージ機能を使用することができます。

5.8 ServerView RAID Manager の留意事項

(1) アレイ構成の管理

アレイ構成を使用する場合は、ServerView RAID Manager をインストールしアレイの監視を行ってください。
新規インストール、アップデートインストール後のサーバの再起動は不要です。

(2) MegaRAID SCSI 320-2(PG-142E3)および MegaRAID SCSI 320-2E ROMB を VMware でご使用の場合

当該環境では、ServerView RAID Manager for VMware は V4.2.08 までしかサポートしておりません。
詳細は補足情報をご参照ください。

(3) セキュリティ証明書について

監視端末の OS が Windows XP, Windows Server 2003 の場合、以下の hotfix を適用してください。

<http://support.microsoft.com/kb/968730/>

詳細は補足情報をご参照ください。

(4) ServerView RAID Manager V4.2.08 以前の版からのバージョンアップについて

- ServerView RAID Manager V4.0.04 以前の版から V4.3.6 以降にバージョンアップする場合
HDD チェックスケジューラおよびバッテリーリキャリブレーションスケジューラは使用できません。
バージョンアップ後、必要に応じて ServerView RAID Manager でタスクを作成してください。
- ServerView RAID Manager V4.1.09 ～V4.2.08 から V4.3.6 以降にバージョンアップする場合
HDD チェックスケジューラおよびバッテリーリキャリブレーションスケジューラを引き続き使用することもできますが、
これと同様の機能がバージョンアップ後の ServerView RAID Manager でタスクとして作成することができます。
運用に応じていずれか一方をお使いください。
詳細は補足情報をご参照ください。

(5) VMware vSphere 4.1 で使用する場合

VMware vSphere 4.1 で ServerView RAID Manager を使用する場合、vSphere Client を使用して ServerView RAID Manager の管理者・ユーザーグループに対して管理者ロールを割り当ててください。これを行わない場合、ServerView RAID Manager 画面に管理者・ユーザーグループに所属するユーザーでログインすることができません。
マニュアル(manual.pdf)に記載のある /etc/security/access.conf を編集する方法はサポート対象外となるため使用しないでください。

(6) Red Hat Enterprise Linux 6 環境での留意事項

Red Hat Enterprise Linux6 上のブラウザを使用する場合は、JRE1.6.0_u30 以降をご使用ください。

(7) VMware ESXi 4.1 環境での監視対象 RAID コントローラについて

VMware ESXi 4.1 (update 無し) 上では、一部の SAS コントローラの監視は未サポートです。
詳細は補足情報をご参照ください。

(8) VMware ESXi 環境での RAID 監視について

- ServerView RAID Manager を用いて VMware ESXi サーバ上の RAID 監視を行う場合、ゲスト OS 上に ServerView RAID Manager をインストールするか、もしくは別途管理サーバ(Windows/Linux 上で動くサーバ)を準備してそこにインストールしてください。そのうえで、ESXi サーバのための RAID 監視設定を行ってください。
※設定方法はインストールマニュアルをご参照ください。
- CIM サーバを停止する場合は、事前に ServerView RAID Manager サービスを停止してください。その後、CIM サーバを起動した後に ServerView RAID Manager サービスを起動してください。

(9) インストール後の WEB ブラウザのキャッシュクリア/Java キャッシュクリア

ServerView RAID Manager をインストール後、ServerView RAID Manager の画面を起動する前に必ず WEB ブラウザのキャッシュデータと Java のキャッシュデータ(一時ファイル)を消去してください。
詳細は補足情報をご参照ください。

(10) クライアント PC からの監視方法について

1つのクライアント PC から2つ以上の ServerView RAID Manager(GUI)を起動して同一サーバを監視することは出来ません(正常に動作いたしません)のでご注意ください。

(11) MX130 S1 のリビルド方法について

MX130 S1 でリビルドを実行する場合、リビルドするハードディスクをホットスワに設定してください。
詳細は補足情報をご参照ください。

(12) ServerView RAID Manager(GUI)の再表示について

ServerView RAID Manager を再表示する場合は、表示していたブラウザのウィンドウを一旦閉じてから、再度ブラウザを開いて表示するようにしてください。

再表示するまでの間隔が短いと、メッセージが表示されてログイン画面が表示されない場合があります。その場合は、ウィンドウを一旦閉じ、しばらく待ってから再度表示するようにしてください。

(13) アップデートをおこなう場合

ServerView RAID Manager のアップデートをおこなう場合は、現在ご使用になっているアレイコントローラのファームウェアも最新にアップデートすることを推奨します。

(14) ServerView Agent と同時に使用する場合

ServerView Agent と同時に使用する場合は、ServerView Agent v4.81.10(Linux)以降、v4.81.08(Windows)以降の使用を推奨します。

これより前の版数を使用する場合、ServerView RAID Manager が検出したイベントが SEL に反映されない場合があります。その場合、ServerView RAID Manager が検出したイベントについては OS のイベントログまたは ServerView RAID Manager で確認してください。

(15) Linux および VMware4 で必要なパッケージについて

ServerView RAID Manager の動作のためには 32 ビット版の以下のパッケージが必要です。

Linux の場合: openssl, glibc, libgcc, pam, compat-libstdc++-33, zlib, rpm^{*1}, bash^{*1}

VMware4 の場合: openssl, glibc, libgcc, pam, libstdc++, rpm^{*1}, bash^{*1} *1 64bit モジュールでも可

(16) 再インストールまたはアップデート後のイベント重複について

ServerView RAID Manager の再インストールやアップデートを行った場合、過去のイベントが重複して出力されることがあります。重複して出力されたイベントは無視してください。

(17) JRE のサポートバージョンについて

Java Runtime Environment(JRE) 7 を使用する場合は、update6 以降をご使用ください。

(18) SNMP のサポートバージョンについて

SNMP V2 以降は現在未サポートです。ServerView RAID Manager では、SNMP V1 のみサポートしています。

5.9 PrimeCollect の留意事項

(1) マルチパス環境における留意事項

本ソフトウェアを ServerViewSuite DVD から起動する場合、マルチパス構成が設定済みの環境の動作をサポートしていま

せん。

マルチパス構成が設定済みの環境では、ServerView Suite DVD 起動を行わないでください。

本ソフトウェアの起動に使用している Windows PE は、マルチパス構成が設定されているシステムであることを認識できないため、マルチパス構成が設定された 2 つのディスクドライブを同時に認識した場合、システムドライブの一意性を確保する為に、マルチパス構成の片方のディスクドライブ内の ID 情報が更新されてしまいます。

その結果、マルチパス構成が崩れるため、既にインストールされているシステムが起動しなくなってしまう可能性があります。

マルチパス接続環境で ServerView Suite DVD 起動を行い、本ソフトウェアを実行する場合は、事前に FC パス iSCSI Boot パスを切断してください。FC パス切断の詳細な手順につきましては、SAN Boot 構築ガイドを参照してください。ServerView Suite DVD から起動するのではなく、ServerView Agents と共にインストールされた本ソフトウェアを OS 上で実行する場合には、マルチパス構成が設定済みの場合でも動作することが可能です。

5.10 Scripting Toolkit の留意事項

(1) 本ソフトウェアのサポートについて

本ソフトウェアにつきましては現在未サポートとなっておりますのでご了承ください。

5.11 ServerView Update Agent の留意事項

(1) Windows Small Business Server 2011 Essentials でのアップデート管理について

Windows Small Business Server 2011 をインストールしたサーバに対し、Update Manager を使用してアップデート管理を行う場合は、後述の方法により Update Agent をインストールしてください。

※Update Agent が SVIM により既にサーバにインストールされている場合、Update Agent の再インストールを行い、インストーラ上で設定し直す必要があります。アンインストールは、Windows のコントロールパネルの「プログラムのアンインストール」から Update Agent を選択して実施してください。

1. Update Agent のインストーラを実行してください。

「取扱説明書 ServerView Update Management」の「4.1 管理対象サーバへのインストール」に記載されている「Windows でのインストール」の項を参照し、次項の画面が出るまでインストール作業を進めてください。

取扱説明書については、以下の URL の「DVD2: マニュアル (ServerBooks)」からご参照ください。

<http://jp.fujitsu.com/platform/server/primergy/products/note/svsdvd/>

(“Software”→“ServerView Suite”→“Maintenance”→“Update Management”の順に選択し、“タイトル: ServerView Update Management”、サブタイトル: ServerView Operations Manager 5.xx”を選択してください。(5.xx は Update Manager のその時点における最新の版数を示します))

2. インストーラの「ServerView アップデートセキュリティ設定」画面で、以下のように入力してください。

- ・「アカウントチェック」欄のチェックボックスを選択状態にしてください。
- ・「アップデート用ユーザーグループ」欄に「Administrators」と入力してください。



3. インストール作業の再開

取扱説明書に従って、インストール作業を再開し、インストールを完了させてください。

この後、Update Manager 上で当該サーバのアップデート管理を行う際に、サーバの「管理者」のアカウントを使用して Update Manager 上で「ログオン」作業を行ってください。「ログオン」作業についての詳細は、「取扱説明書 ServerView Update Management」の「6.1.3 サーバへのログオン」をご参照ください。

(2) マニュアルの正誤

ServerView Suite DVD ディスク 1 に格納されている、以下のマニュアルの記載に誤りがあります。

マニュアル名 sv-update-mgr-jp.pdf

– ページ 44

誤

Update エージェント V5.00 以下
 インストールパッケージ SMAWgfa-〈リリース〉-〈バージョン〉.rpm を使用してインストールを開始します。
 このパッケージは、ServerView Suite DVD 1 の Firmware – Agent-Lx – SV-Update-Agent にあります。

正

インストールパッケージ SMAWgfa-〈リリース〉-〈バージョン〉.rpm を使用してインストールを開始します。
 このパッケージは、ServerView Suite DVD 1 の SVSSoftware¥Software¥ServerView¥Linux¥GlobalFlash
 ¥Agents¥OnlineFlash にあります。

– ページ 45

誤

Update エージェント V5.01 以上

インストールパッケージ SVUpdateAgent_Lx_V<バージョン>.scexe を使用してインストールを開始します。
このパッケージは、ServerView Update DVD の SVSSoftware - Software - ServerView - Linux - GlobalFlash - Agents - OnlineFlash にあります。

Update エージェントは以下のコマンドを使用してコマンドレベルでインストールできます。

```
sh SVUpdateAgent_Lx_V<バージョン>.scexe
```

正

(本記事は無視してください。)

掲記 “ページ 44 の正” を参照し、rpm を利用したインストールを実施してください)

5.12 ServerView Storage Manager の留意事項

(1) マニュアルの正誤

ServerView Suite DVD ディスク 1 に格納されている、以下のマニュアルの記載に誤りがあります。

マニュアル名: StorManMonitorReadMe.ja.pdf

ページ: 13

誤

インストール中に、StorMan のユーザ ID が作成されます。このユーザ ID は、通常 storman です。
パスワードは root と同じです。ユーザ ID storman がすでに存在する場合のみ、storman1 が作成されます。同様に、必要に応じて storman2、storman3 などが作成されます。

正

インストール中に、StorMan のユーザ ID が作成されます。このユーザ ID は、通常 storman です。
パスワードは ロックされています。ユーザ ID storman がすでに存在する場合のみ、storman1 が作成されます。同様に、必要に応じて storman2、storman3 などが作成されます。

5.13 定期交換部品、消耗品の交換予告／交換時期通知を行う方法の留意事項

(1) Windows Server 2012 を使用する場合

Windows Server 2012 において交換予告／交換時期通知を行う方法は、Windows Server 2008 R2 / Windows Server 2008 の方法と同じになります。マニュアルの「1 Windows Server 2008 R2 / Windows Server 2008 での設定例」にしたがって設定してください。

5.14 その他の留意事項

(1) ServerView Suite DVD2 の版数誤記について

ServerView Suite DVD2(ServerBooks) のトップページの版数表記が誤って V10.12.11 となっています。正しくは V11.12.11 です。

■著作権および商標

Microsoft、Windows、Windows Server、Hyper-V は、米国 Microsoft Corporation の米国およびその他の国における登録商標または商標です。

Linux は、Linus Torvalds 氏の米国およびその他の国における登録商標あるいは商標です。

Red Hat および Red Hat をベースとしたすべての商標とロゴは、米国およびその他の国における Red Hat, Inc. の商標または登録商標です。

その他の各製品名は、各社の商標、または登録商標です。

その他の各製品は、各社の著作物です。

Copyright FUJITSU LIMITED 2012

以上