

ServerView Suite V10.12.03

更新履歴

版数	変更内容	日付
初版	新規作成	2012 年 3 月 7 日
2 版	目次挿入 記事追加 SVOM, SVIM	2012 年 3 月 13 日

目次

ServerView Suite V10.12.03	1
1 対象 OS および対象機種	2
2 格納ソフトウェア	6
3 SVS V10.12.03 での変更点	6
4 媒体	7
5 留意事項	8
5.1 ServerView Operations Manager の留意事項	8
5.2 ServerView Agents の留意事項	12
5.3 ServerView Installation Manager(SVIM)の留意事項	14
5.4 ServerView Update Manager Express の留意事項	22
5.5 ServerView Deployment Manager (SVDM) の留意事項	22
5.6 ServerView Virtual-IO Manager (VIOM) の留意事項	23
5.7 リモートマネジメントコントローラ (iRMC) の留意事項	23
5.8 ServerView RAID Manager の留意事項	24
5.9 PrimeCollect の留意事項	26
5.10 Scripting Toolkit の留意事項	26
5.11 ServerView Update Agent の留意事項	26

1 対象 OS および対象機種

対象 OS	対象機種					
	TX100 S2	TX100 S3	TX120 S3	TX140 S1	TX150 S7	TX200 S6
Windows Server® 2003 R2, Web Edition(SP2)	○	×	×	×	○	○
Windows Server® 2003 R2, Standard Edition(SP2)	○	×	×	×	○	○
Windows Server® 2003 R2, Enterprise Edition(SP2)	○	×	×	×	○	○
Windows Server® 2003 R2, Standard x64 Edition(SP2)	○	×	×	×	○	○
Windows Server® 2003 R2, Enterprise x64 Edition(SP2)	○	×	×	×	○	○
Windows® Web Server 2008	○	○	○	○	○	○
Windows Server® 2008 Standard	○	○	○	○	○	○
Windows Server® 2008 Enterprise	○	○	○	○	○	○
Windows Server® 2008 Datacenter	○	○	○	○	×	×
Windows® Small Business Server 2008 Standard	○	×	×	×	○	○
Windows® Small Business Server 2008 Premium	○	×	×	×	○	○
Windows® Web Server 2008 R2(SP1)	○	○*2	○*2	○*2	○	○
Windows Server® 2008 R2 Foundation(SP1)	○	○*2	○*2	○*2	×	×
Windows Server® 2008 R2 Standard(SP1)	○	○*2	○*2	○*2	○	○
Windows Server® 2008 R2 Enterprise(SP1)	○	○*2	○*2	○*2	○	○
Windows Server® 2008 R2 Datacenter(SP1)	○	○*2	○*2	○*2	○	○
Windows Server® 2008 R2 HPC Edition(SP1)	×	×	×	×	×	×
Windows Small Business Server 2011 Essentials	○	○	×	×	×	×
Red Hat Enterprise Linux 5 (for x86) *1	○	○	○	○	○	○
Red Hat Enterprise Linux 5 (for Intel64) *1	○	○	○	○	○	○
Red Hat Enterprise Linux 6 (for x86) *1	○	○	○	○	○	○
Red Hat Enterprise Linux 6 (for Intel64) *1	○	○	○	○	○	○
VMware ESXi 5 *3	×	×	×	×	○	○

*1: SVM は、RHEL5.6/5.7/6.1/6.2 をサポート

*2: SP1 以上のみサポート

*3: SVM は ESXi 5.0 をサポート

対象 OS	対象機種						
	TX300 S6	TX300 S7	RX100 S6	RX100 S7	RX200 S6	RX200 S7	RX300 S6
Windows Server® 2003 R2, Web Edition(SP2)	○	×	○	×	×	×	×
Windows Server® 2003 R2, Standard Edition(SP2)	○	×	○	×	○	×	○
Windows Server® 2003 R2, Enterprise Edition(SP2)	○	×	○	×	○	×	○
Windows Server® 2003 R2, Standard x64 Edition(SP2)	○	×	○	×	○	×	○
Windows Server® 2003 R2, Enterprise x64 Edition(SP2)	○	×	○	×	○	×	○
Windows® Web Server 2008(SP2)	○	○	○*4	○	○	○	○
Windows Server® 2008 Foundation(SP2)	×	×	×	×	×	×	×
Windows Server® 2008 Standard(SP2)	○	○	○*4	○	○	○	○
Windows Server® 2008 Enterprise(SP2)	○	○	○*4	○	○	○	○
Windows Server® 2008 Datacenter(SP2)	○	○	×	○	○	○	○
Windows® Small Business Server 2008 Standard(SP2)	○	×	○	×	○	×	○
Windows® Small Business Server 2008 Premium(SP2)	○	×	○	×	○	×	○
Windows® Web Server 2008 R2	○	○*2	○	○*2	○	○*2	○
Windows Server® 2008 R2 Foundation	×	×	○	○*2	×	×	×
Windows Server® 2008 R2 Standard	○	○*2	○	○*2	○	○*2	○
Windows Server® 2008 R2 Enterprise	○	○*2	○	○*2	○	○*2	○
Windows Server® 2008 R2 Datacenter	○	○*2	×	○*2	○	○*2	○
Windows Server® 2008 R2 HPC Edition	○	○	×	×	○	○	○
Windows Small Business Server 2011 Standard	○	○	○	○	○	○	○
Windows Small Business Server 2011 Premium Add-On	×	○	×	○	×	○	×
Windows Small Business Server 2011 Essentials	○	×	×	×	×	×	×
Red Hat Enterprise Linux 5 (for x86) *1	○	○	○	○	○	○	○
Red Hat Enterprise Linux 5 (for Intel64) *1	○	○	○	○	○	○	○
Red Hat Enterprise Linux 6 (for x86) *1	○	○	○	○	○	○	○
Red Hat Enterprise Linux 6 (for Intel64) *1	○	○	○	○	○	○	○
VMware ESXi 5 *3	○	×	×	×	○	×	○

*1: SVM は、RHEL5.6/5.7/6.1/6.2 をサポート

*2: SP1 以上のみサポート

*3: SVM は ESXi 5.0 をサポート

*4: SP なしもサポート

対象 OS	対象機種					
	RX300 S7	RX350 S7	RX600 S5	RX600 S6	MX130 S1	MX130 S2
Windows Server® 2003 R2, Web Edition(SP2)	×	×	×	×	×	×
Windows Server® 2003 R2, Standard Edition(SP2)	×	×	×	×	×	×
Windows Server® 2003 R2, Enterprise Edition(SP2)	×	×	×	×	×	×
Windows Server® 2003 R2, Standard x64 Edition(SP2)	×	×	○*4	×	×	×
Windows Server® 2003 R2, Enterprise x64 Edition(SP2)	×	×	○*4	×	×	×
Windows® Web Server 2008(SP2)	○	○	×	×	×	×
Windows Server® 2008 Foundation(SP2)	×	×	×	×	×	×
Windows Server® 2008 Standard(SP2)	○	○	○*4	○*4	×	○
Windows Server® 2008 Enterprise(SP2)	○	○	○*4	○*4	×	×
Windows Server® 2008 Datacenter(SP2)	○	○	○*4	○*4	×	×
Windows® Small Business Server 2008 Standard(SP2)	×	×	×	×	×	×
Windows® Small Business Server 2008 Premium(SP2)	×	×	×	×	×	×
Windows® Web Server 2008 R2(SP1)	○*2	○*2	×	×	×	×
Windows Server® 2008 R2 Foundation(SP1)	×	×	×	×	○	○
Windows Server® 2008 R2 Standard(SP1)	○*2	○*2	○	○	○	○
Windows Server® 2008 R2 Enterprise(SP1)	○*2	○*2	○	○	×	×
Windows Server® 2008 R2 Datacenter(SP1)	○*2	○*2	○	○	×	×
Windows Server® 2008 R2 HPC Edition(SP1)	○	○	×	×	×	×
Windows Small Business Server 2011 Standard	○	○	×	×	×	×
Windows Small Business Server 2011 Premium Add-On	○	○	×	×	×	×
Windows Small Business Server 2011 Essentials	×	×	×	×	○	○
Red Hat Enterprise Linux 5 (for x86) *1	○	○	×	×	×	×
Red Hat Enterprise Linux 5 (for Intel64) *1	○	○	○	○	×	×
Red Hat Enterprise Linux 6 (for x86) *1	○	○	×	×	×	×
Red Hat Enterprise Linux 6 (for Intel64) *1	○	○	○	○	×	×
VMware ESXi 5 *3	×	×	×	○	×	×

*1: SVM は、RHEL5.6/5.7/6.1/6.2 をサポート

*2: SP1 以上のみサポート

*3: SVM は ESXi 5.0 をサポート

*4: 64 ビットのみサポート

対象 OS	対象機種					
	BX620 S6	BX920 S1	BX920 S2	BX922 S2	BX924 S2	BX960 S1
Windows Serve® 2003 R2, Web Edition(SP2)	○	○	○	○	○	×
Windows Server® 2003 R2, Standard Edition(SP2)	○	○	○	○	○	×
Windows Server® 2003 R2, Enterprise Edition(SP2)	○	○	○	○	○	×
Windows Server® 2003 R2, Standard x64 Edition(SP2)	○	○	○	○	○	○
Windows Server® 2003 R2, Enterprise x64 Edition(SP2)	○	○	○	○	○	○
Windows® Web Server 2008	○	×	○	○	○	×
Windows Server® 2008 Standard	○	○	○	○	○	○
Windows Server® 2008 Enterprise	○	○	○	○	○	○
Windows Server® 2008 Datacenter	×	×	○	○	○	○
Windows® Small Business Server 2008 Standard	×	×	×	×	×	×
Windows® Small Business Server 2008 Premium	×	×	×	×	×	×
Windows® Web Server 2008 R2(SP1)	○	○	○	○	○	×
Windows Server® 2008 R2 Foundation(SP1)	×	×	×	×	×	×
Windows Server® 2008 R2 Standard(SP1)	○	○	○	○	○	○
Windows Server® 2008 R2 Enterprise(SP1)	○	○	○	○	○	○
Windows Server® 2008 R2 Datacenter(SP1)	○	○	○	○	○	○
Windows Server® 2008 R2 HPC Edition(SP1)	×	×	×	○	○	×
Red Hat Enterprise Linux AS (v.4 for EM64T)	×	○*2	×	×	×	×
Red Hat Enterprise Linux ES (v.4 for EM64T)	×	○*2	×	×	×	×
Red Hat Enterprise Linux AS (v.4 for x86)	×	○*2	×	×	×	×
Red Hat Enterprise Linux ES (v.4 for x86)	×	○*2	×	×	×	×
Red Hat Enterprise Linux 5 (for x86) *1	○	○	○	○	○	×
Red Hat Enterprise Linux 5 (for Intel64) *1	○	○	○	○	○	○
Red Hat Enterprise Linux 6 (for x86) *1	○	×	○	○	○	×
Red Hat Enterprise Linux 6 (for Intel64) *1	○	×	○	○	○	○
VMware ESXi 5 *3	○	○	○	○	○	○

*1: SVM は、RHEL5.6/5.7/6.1/6.2 をサポート

*2: SVM は未サポート

*3: SVM は ESXi 5.0 をサポート

PRIMEQUEST シリーズに対する対象 OS 一覧は「PRIMEQUEST 1000 シリーズ ServerView Suite 留意事項一覧」を参照。

2 格納ソフトウェア

	Windows	Linux
ServerView Agents	V5.50.09	V5.50-20
ServerView Update Agent	V5.50.02	V5.50-02
ServerView Operations Manager/Update Manager	V5.50.14	V5.50-14
ServerView Update Manager Express	V5.50.21	V5.50.21
ServerView RAID Manager	V5.4.5	V5.04-05
DSNAP	V3.0L50	—
ソフトウェアサポートガイド	V2.0L50	—
富士通 Linux サポートパッケージ	—	1.5-0
HRM / server	7.1.0	7.0.1
ServerView Installation Manager	V10.12.03	V10.12.03
ServerView Deployment Manager	V6.00.05	—
ServerView Virtual-IO Manager	V2.6.03	V2.6.03
Scripting Toolkit	未サポート	未サポート

3 SVS V10.12.03 での変更点

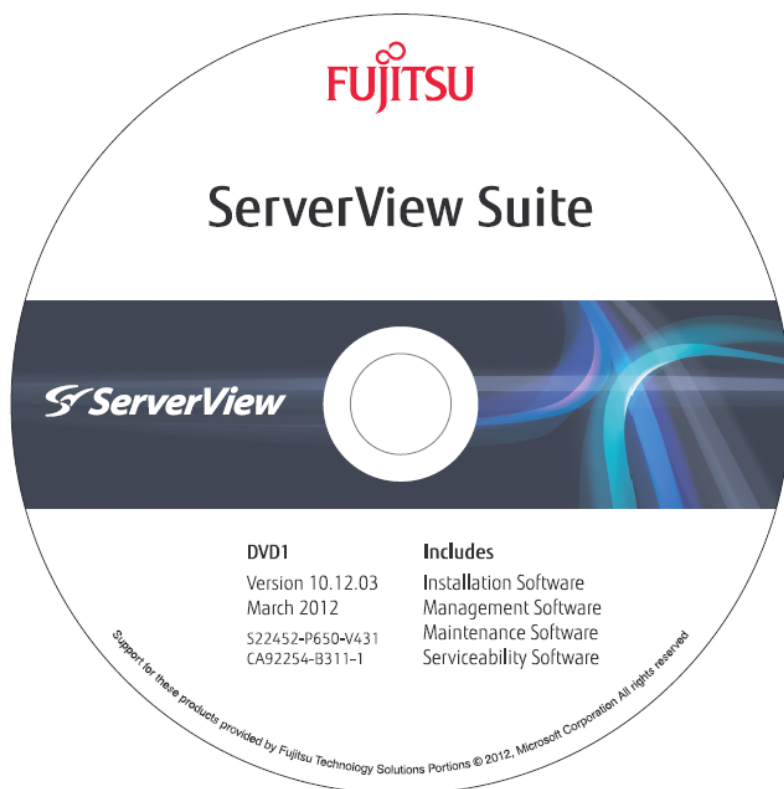
	変更点
ServerView Agents	バージョンがそれぞれ以下になりました。 ServerView Agent for Windows V5.50.09 ServerView Agent for Linux V5.50-20
ServerView Operations Manager	<ul style="list-style-type: none"> バージョンが V5.50.12 から V5.50.14 になりました。 (12) アップデートマネージャ対象機種に、RX200S7, RX300S7, RX350S7, TX300S7 を追加しました。 以下の留意事項を変更しました (11) IP アドレスやホスト名、DNS サフィックスを変更した際の操作
ServerView Installation Manager	(16) RHEL6.2 インストール時の FJ-LSP 操作時の留意の画面が変わりました。 <ul style="list-style-type: none"> 以下の留意事項を追加しました。 (17) 簡易インストールによる Windows SBS 2011 のインストールを制限 (18) オンボード SATA コントローラでアレイ構成を行う際の RHEL5 インストール時の留意事項
ServerView Update Manager	
ServerView Update Manager Express	
ServerView RAID Manager	<ul style="list-style-type: none"> バージョンが V5.3.14 から V5.4.5 になりました。 以下の留意事項を追加しました。 (17) Windows XP SP2 以前の OS サポート終了について (18) Internet Explorer 6 のサポート終了について <ul style="list-style-type: none"> 以下の留意事項を変更しました。 (16) 再インストールまたはアップデート後のイベント重複について
ServerView Deployment Manager	
ServerView Virtual-IO Manager	
ServerView Update Agent	

4 媒体

DVD1: 添付ソフトウェア/ドライバ



DVD2: マニュアル



5 留意事項

5.1 ServerView Operations Manager の留意事項

(1) V4.81 以前の ServerView Agents がインストールされている環境へのインストール

V4.81 以前の ServerView Agents がインストールされている環境に本 DVD に格納されている ServerView Operations Manager をインストールすることはできません。ServerView Operations Manager をインストールする場合は、事前に ServerView Agents を V4.91 以降(推奨: V5.00 以降)にアップデートしてください。

(2) ServerView Operations Manager クイック導入ガイド

本 DVD に格納されている ServerView Operations Manager を Windows 上で使用するための、基本的な設定をまとめた「ServerView Operations Manager クイック導入ガイド」が、以下のフォルダに格納されています。

<DVD ドライブ>¥SVSLocalTools¥Japanese¥Svmanage¥Manual

ServerView Operations Manager のインストール前及びインストール時の参考資料として参照ください。尚このガイドは、Windows 環境にデフォルト設定でのインストールを行うことを前提に説明されています。Linux 環境にインストールする場合や、任意で設定の変更を行う場合など、その他詳細な情報につきましては、ServerView Suite DVD ディスク 2 に格納されているマニュアルを参照願います。

(3) SQL Server の最大メモリ使用量

ServerView Operations Manager for Windows に同梱されている SQL Server の最大メモリ使用量のパラメータ(max server memory)は 2147483647MB に設定されています。この設定値を変更する場合は以下の手順で変更してください。

1. コマンドプロンプトを起動します。
2. 以下のフォルダに移動します。

<SVOM インストールディレクトリ>¥ServerView¥ServerView Services¥scripts¥ServerView¥Tools

※インストールディレクトリは、デフォルトでは以下になります。

32 ビット OS の場合:

C:¥Program Files¥Fujitsu¥ServerView Suite

64 ビット OS の場合:

C:¥Program Files (x86)¥Fujitsu¥ServerView Suite

3. 次のコマンドを実行します。

SVConfigSQLMaxMemSize.bat [/SVSETUP]

※/SVSETUP を指定した場合、サイズは 64MB に設定されます。

何も指定しない場合、対話モードとなり、任意に値を指定できます。

(4) アップデートインストール

本 DVD に格納されているバージョンの ServerView Operations Manager は、V4.92.14 以降からのみ、アップデートインストールを行うことができます。

それ以前のバージョンからアップデートを行う場合は、設定情報を控えて一旦アンインストールした後に本 DVD に格納されている ServerView Operations Manager をインストールし、再度手動で設定を行うか、もしくは一旦 V4.92.14 にアップデートしてから、本 DVD に格納されている ServerView Operations Manager にアップデートインストールを行ってください。

(5) Windows 環境でアップデートインストールを行う場合の留意

Windows 環境において、インストールされている Windows インストーラのバージョンが V4.0 の場合、以前のバージョンの ServerView Operations Manager から、本 DVD に格納されているバージョンへアップデートインストールを行うことはできません。

インストールされている Windows インストーラのバージョンは以下の方法で確認することができます。

1. 任意の方法でコマンドプロンプトを開きます。
2. 以下のように入力して、実行します。
> msixexec
3. 「Windows インストーラ」というタイトルの画面が表示されます。1 行目にバージョンが記載されています。

尚、下記 OS では、Windows インストーラのバージョン V4.0 がインストールされている可能性があります。

・Windows 2008 (R2 なし) SP2 未適用

上記以外の環境では、Windows インストーラ V4.0 はインストールされません。

現在 Windows インストーラ V4.0 をお使いで、V4.5 にアップデートする場合、Windows Update などを使ってアップデート行ってください。本 DVD には Windows インストーラのアップデートモジュールは格納されていません。

(6) メモリ使用量

本 DVD に格納されているバージョンの ServerView Operations Manager は、デフォルトインストール後の状態で、約 900MB のメモリを使用します。これまでのバージョンでの使用量に対して、300MB 程度使用量が増えています。

本 DVD に格納されているバージョンの ServerView Operations Manager をインストールするサーバのハードウェア構成について、推奨値は以下の通りです：

・推奨値

PRIMERGY サーバ
プロセッサ: 2CPU もしくは 2 コア以上
メモリ: 4GB 以上
空きディスク容量: 100 GB 以上
ディスプレイ: 1280x1024
LAN: 100MBit-LAN

(7) Microsoft Internet Explorer のサポートバージョン

Microsoft Internet Explorer を使って、ServerView Operations Manager にアクセスする場合には、バージョン 7、8 もしくは 9 をお使いください。(推奨: バージョン 8 もしくは 9)

Microsoft Internet Explorer のバージョン 6 やそれ以前のバージョンを使って、本 DVD に格納されているバージョンの ServerView Operations Manager にアクセスすることはできません(非サポート)。

現在 Microsoft Internet Explorer のバージョン 6 以前をお使いで、バージョン 7、8 もしくは 9 にアップデートする場合、Windows Update などを使ってアップデート行ってください。本 DVD には Microsoft Internet Explorer のアップデートモジュールは格納されていません。

(8) 名前解決の設定

本 DVD に格納されているバージョンの ServerView Operations Manager にブラウザからアクセスする際に、ServerView Operations Manager がインストールされたサーバのホスト名(ネットワーク上のコンピュータ名)を名前解決できるように設定されている必要があります。DNS サーバの設定や、もしくは端末側の hosts ファイルにサーバのホスト名と IP アドレスを追加するなどして、ホスト名を名前解決できるように設定してください。

ServerView Operations Manager をインストールしたサーバにおいても、ServerView Operations Manager にブラウザでアクセスする場合には、自分自身のホスト名が名前解決できるように設定されている必要があります。

(9) JRE をアップデートする際の留意

Windows 環境において本 DVD に格納されているバージョンの ServerView Operations Manager がインストールされた状態で、JRE(Java Runtime Environment)をアップデートする場合、ServerView Operations Manager の以下のサービスを停止してから、JRE のアップデートを行ってください。

以下に記載の順番に、サービスを停止してください:

1. ServerView Download Service
2. ServerView Services
3. ServerView JBoss Application Server 5.1

JRE をアップデートした後、以下の通り、停止したのと逆の順番でサービスを開始してください:

1. ServerView JBoss Application Server 5.1
2. ServerView Services
3. ServerView Download Service

上記の操作を行わないと、JRE のアップデートに失敗します。上記の操作を行わずに、JRE のアップデートに失敗した後に、再度アップデートを実行するには、システムの再起動が必要です。

(10) 他プログラムとの連携ツール

本 DVD 内の下記のフォルダに、Systemwalker や信号灯と連携するツールなどが格納されています。必要に応じて適宜ご活用ください。各ツールの詳細は、ツールごとのフォルダに格納されている Readme.txt をご覧ください。

格納フォルダ:

<DVD ドライブ>¥SVSLocalTools¥Japanese¥Svmanage¥Tools

ツール(カッコ内は格納フォルダ名):

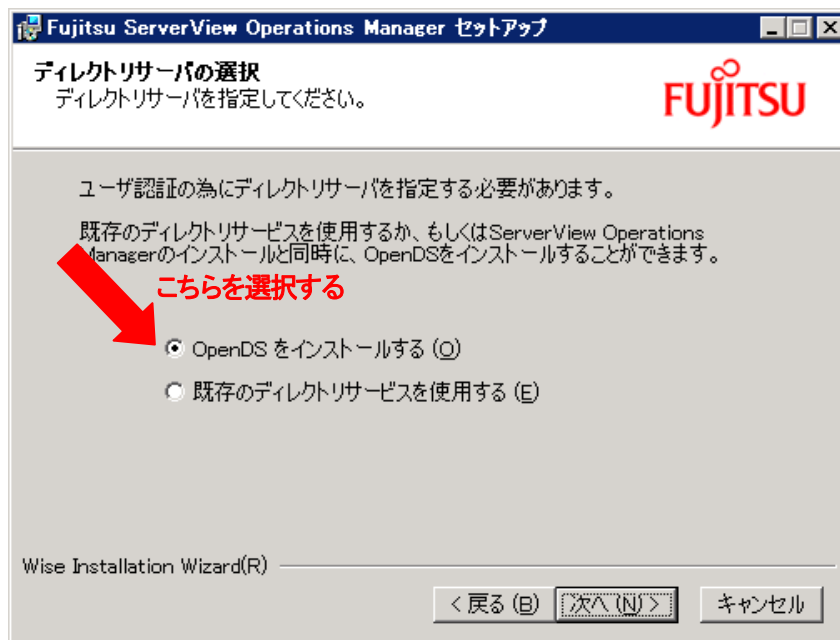
- Systemwalker 連携用ファイル (SystemWalker)
- 信号灯制御プログラム連携ツール (PHN_3FB)
- ServerView トラップ転送プログラム for Linux (TrapServer)
- firewall 設定ツール for VMware (VMware)
- SQL Server 最大メモリ使用量設定ツール (SQLMaxMemSize)

(11) IP アドレスやホスト名、DNS サフィックスを変更した際の操作

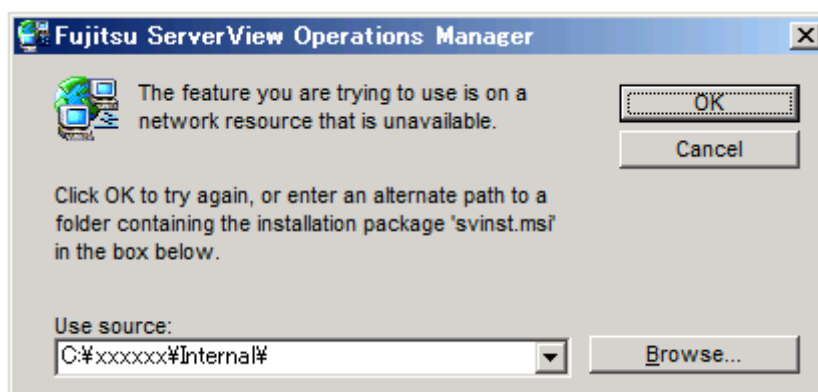
本 DVD に格納されているバージョンの ServerView Operations Manager をインストールしたサーバの IP アドレスやホスト名、DNS サフィックスを変更した場合、以下を実行する必要があります。

Windows 環境の場合、コントロールパネルの「プログラムの追加と削除」(Windows 2003 の場合)もしくは「プログラムと機能」(Windows 2008 の場合)で、「Fujitsu ServerView Operations Manager」を選択して、「変更」ボタンをクリックします。変更インストールのダイアログが表示されますので、メッセージに従って操作を行います。

尚、ServerView Operations Manager が使用するディレクトリサービスとして、ServerView Operations Manager に同梱の OpenDS(デフォルト)を使用していた場合、変更インストールの「ディレクトリサービスの選択」ダイアログでは、「OpenDS をインストールする」を再度選択してください。使用するディレクトリサービスを変更する場合にのみ「既存のディレクトリサービスを使用する」を選択してください。



変更インストールの実行中に以下の画面が表示される場合があります。



この場合、以下の操作を行います。

1. 本 DVD を DVD ドライブにセットします。
※DVD には、インストール済みのものと、同じバージョンの ServerView Operations Manager のインストーラが格納されている必要があります。
2. 以下のファイルをローカルディスクの任意の場所にコピーします。
〈DVD ドライブ〉¥SVSSoftware¥Software¥ServerView¥Windows¥ServerView_S2¥Internal¥svinst.msi
3. 表示されている画面の「Browse...」ボタンをクリックして、2 で保存したファイルを指定します。
4. 「OK」ボタンをクリックします。
インストール処理が開始されたら、完了するまで処理を中断しないでください。

変更インストールが完了した後、2 でコピーしたファイルは削除して問題ありません。

Linux 環境の場合、以下のコマンドを実行します：

/opt/fujitsu/ServerViewSuite/svom/ServerView/Tools/ChangeComputerDetails.sh
変更後の設定を確認するメッセージが表示されます。メッセージに従って入力を行ってください。

(12) アップデートマネージャ対象機種

ServerView Operations Manager のアップデートマネージャ機能によりアップデートが実施可能なモデルは以下です。

- MX130 S1 / MX130S2 / TX100 S2 / TX100S3 / TX120 S3 / TX140 S1 / TX150 S7 / TX200 S6 / TX300 S6 / TX300 S7
- RX100 S6 / RX100 S7 / RX200 S6 / RX200 S7 / RX300 S6 / RX300 S7 / RX350 S7 / RX600 S5 / RX600 S6

- BX922 S2 / BX920 S2 / BX960 S1 / BX924 S2 / BX620 S6
(但し、マネジメントブレードファームウェアのアップデートはサポート対象外です)

(13) Red Hat Enterprise Linux 6 に ServerView Operations Manager をインストールして使用する際の留意

Red Hat Enterprise Linux 6.x 上のブラウザで日本語版 ServerView Operations Manager の画面を表示することができません。

本バージョンの ServerView Operations Manager は、Red Hat Enterprise Linux 6.x にインストールすることは可能ですが、ServerView Operations Manager を参照するには、別の端末のブラウザから参照してください。

(14) マニュアルの正誤

ServerView Suite DVD ディスク 2 に格納されている、以下のマニュアルの記載に誤りがあります。

マニュアル名: user-mgt-jp.pdf

ページ: 28

誤

2. 環境変数 JAVA_HOME が Java Runtime Environment (JRE) のインストールディレクトリに設定されているか確認します。JRE が C:\Program Files (x86)\Java\jre6 などの下にインストールされる場合、次のコマンドを入力して変数を設定します。

SET JAVA_HOME=C:\Program Files (x86)\Java\jre6

SET opens_JAVA_HOME=C:\Program Files (x86)\Java\jre6

正

2. 環境変数 JAVA_HOME が Java Runtime Environment (JRE) のインストールディレクトリに設定されているか確認します。また、環境変数 PATH に JRE のインストールディレクトリを設定します。JRE が C:\Program Files (x86)\Java\jre6 などの下にインストールされる場合、次のコマンドを入力して変数を設定します。

SET JAVA_HOME=C:\Program Files (x86)\Java\jre6

SET opens_JAVA_HOME=C:\Program Files (x86)\Java\jre6

SET PATH=C:\Program Files (x86)\Java\jre6\bin ←この行追加

(15) Windows 2003 の環境で使用する SQL データベース

以前のバージョン(V5.30)までは、Windows 2003 に ServerView Operations Manager をインストールする場合、使用する SQL データベースとして、MSDE 2000 及び Microsoft SQL Server 2000 がサポートされていましたが、本バージョンの ServerView Operations Manager から、MSDE 2000 及び Microsoft SQL Server 2000 をサポートしていません。

Windows 2003 に本バージョンの ServerView Operations Manager をインストールする場合で、事前に対応する SQL データベースがインストールされていなかった場合、Windows 2008 の場合と同様に SQL Server 2005 Express がインストールされます。またその際に、Microsoft .NET Framework 2.0 Service Pack 2 以降がインストールされていなかった場合、自動的に Microsoft .NET Framework 2.0 Service Pack 2 がインストールされます。

5.2 ServerView Agents の留意事項

Windows 環境

(1) V4.81 以前の ServerView Operations Manager がインストールされている環境へのインストール

V4.81 以前の ServerView Operations Manager がインストールされている環境に 本 DVD に格納されている ServerView Agents をインストールすることはできません。ServerView Agents をインストールする場合は、事前に ServerView Operations Manager を V4.91 以降(推奨: V5.50)にアップデートしてください。

(2) ServerView Agents がインストールされた環境で Citrix XenDesktop を使用する際の留意

ServerView Agent for Windows と Citrix XenDesktop が同じサーバへインストールされていた場合、Citrix XenDesktop は起動することができません。

ServerView Agent for Windows をインストール後、以下の Microsoft の KB を適用する事により、Citrix XenDesktop が起動できるようになります。

<http://support.microsoft.com/kb/899965>

Linux/VMware 環境

(1) OS アップデート時の留意

ServerView Agents は、OS のバージョンに依存します。本 DVD がサポートする OS からアップデートする場合、対応した ServerView Agents のバージョンを確認してください。インストール済みの ServerView Agents が対応していない場合は、OS をアップデートしたあと、ServerView Agents も必ずアップデートしてください。

(2) V4.81 以前の ServerView Operations Manager がインストールされている環境へのインストール

V4.81 以前の ServerView Operations Manager がインストールされている環境に 本 DVD に格納されている ServerView Agents をインストールすることはできません。ServerView Agents をインストールする場合は、事前に ServerView Operations Manager を V4.91 以降(推奨: V5.50)にアップデートしてください。

(3) インストール時に出力されるメッセージ

インストールスクリプト(srvmagtDVD.sh/srvmagt.sh、—ssm not-install オプション無し)を使用して ServerView Agents for Linux をインストールするとき、Java Runtime Environment(JRE) V1.6.0_21 以降がインストールされていない場合、以下のメッセージが表示され、ServerView System Monitor がインストールされません。

ServerView System Monitor を使用しない場合は、このメッセージを無視してください。

<メッセージ>

The required package 'java interpreter' is not installed!

Installing SV System Monitor Package failed.

また、このメッセージの出力後、ServerView System Monitor のみをインストールする場合、Java Runtime(JRE) V1.6.0_21 以降をインストール後、以下のコマンドを実行し、ServerView System Monitor をインストールしてください。

```
# rpm -U SVSystemMonitor -<バージョン>.i386.rpm
```

(4) PRIMECLUSTER 使用時の留意

本 DVD に格納されている ServerView Agents は、ServerView IPMI ドライバを同梱していません。このため、本 DVD に格納されている ServerView Agents を使用すると、ServerView IPMI ドライバを必要とする下記の PRIMECLUSTER 製品の一部の機能が使用できなくなります。この場合、これら PRIMECLUSTER 製品に下記のパッチを適用する必要があります。

<PRIMECLUSTER 製品>

PRIMECLUSTER Enterprise Edition 4.2A30

PRIMECLUSTER HA Server 4.2A30

PRIMECLUSTER Clustering Base 4.2A30

PRIMECLUSTER Lite Pack 4.2A30

PRIMECLUSTER Enterprise Edition 4.3A00

PRIMECLUSTER HA Server 4.3A00

PRIMECLUSTER Clustering Base 4.3A00

＜PRIMECLUSTER 製品のパッチ＞

PRIMECLUSTER 4.2A30

- RHEL5(for x86) : T001213LP-06 以降
- RHEL5(for Intel64): T001253LP-06 以降

PRIMECLUSTER 4.3A00

- RHEL5(for x86) : T005220LP-02 以降
- RHEL5(for Intel64): T005245LP-02 以降

PRIMECLUSTER 製品情報につきましては、以下の URL を確認してください。

<http://software.fujitsu.com/jp/primecluster/>

パッチの入手方法など詳細に関しましては、当社サポート窓口にお問い合わせください。

(5) Red Hat Enterprise Linux での ServerView System Monitor の制限

Red Hat Enterprise Linux 6.x において、ServerView System Monitor は未サポートです。

(6) VMware での ServerView System Monitor の制限

VMware において、ServerView System Monitor は未サポートです。

(7) VMware の firewall 設定

VMware ESX において、ServerView Agents を使用する場合、VMware ESX の firewall の設定を行なう必要があります。SVS DVD の以下のフォルダに格納されている、「vmcfg.txt」を参照して設定を行なってください。

＜DVD ドライブ＞¥SVSLocalTools¥Japanese¥Svmanage¥Tools¥VMware

5.3 ServerView Installation Manager(SVIM)の留意事項

(1) SVIMを使用して Windows Server 2008 Service Pack のインストールを行うことはできません

Windows Server 2008 Service Pack は SVIM を使用してインストールすることはできません。Windows Server 2008 本体をインストールした後に手動で Service Pack をインストールしてください。ただし、Windows Server 2008 Service Pack 適用済みの OS メディアをご使用の場合は、SVIM で Windows Server 2008 をインストールすることにより、Windows Server 2008 Service Pack 適用済み環境を構築することができます。

(2) 英語環境のインストールはサポートしていません

SVIM を使用して、日本語以外の言語についてのインストールはサポートしていません。英語環境が必要な場合には、弊社営業もしくは SE にご相談ください。

(3) SVIMを使用して Windows OS をインストールする場合、ボリュームラベル名を入力してください

ボリュームラベルを入力せずに、SVIM で、Windows OS をインストールした場合、インストールに失敗することがあります。ボリュームラベル名は、必ず入力してください。

(4) Red Hat Enterprise Linux 6 ではファイルシステムは ext3 をご使用ください

Red Hat Enterprise Linux6 のインストールを行う場合、swap 以外のパーティションのファイルシステムタイプは『ext3』を使用することを強く推奨します。

ただし、クイックモードでインストールを行う場合は『ext4』が自動選択されます。『ext3』を設定することはできません。

(5) TX100S2 / TX100 S3 / MX130S1 / MX130S2 へのインストールについて

以下の作業には FDD または USB メモリが必要です。

- ・SVIM で新規 RAID 構築を行う OS のインストール
- ・既存 RAID を使用する場合であっても、Windows Server 2008 x86 をインストールする場合

(6) SAS コントローラカード搭載時の留意事項

ガイドモードでは SAS コントローラカード上で新規に RAID を構築することはできません。

RAID 構成でインストールする場合はあらかじめ手動で RAID を構築するか、クイックモードを使用してください。

(7) コントローラ上に複数のディスクが存在する場合の留意事項

Red Hat Enterprise Linux OS をインストールする場合、/boot パーティションを 2 台目以降のディスク上に作成することはできません。

(8) FC カード PG-205/206 を搭載する構成で Windows Server 2003 R2 をインストールする場合は SP2 適用済み(スリッパストリーム)媒体を使用してください。

FC カード PG-FC205/206(ULE2560/LE2562)を搭載する構成で Windows Server 2003 R2 をインストールするには、SP2 適用済み(スリッパストリーム)媒体以外はインストールすることができません。SP2 適用済み媒体以外を使用する場合は、以下の手順に沿って進めてください。

- ① FC カードを装置から外す。
- ② Windows Server 2003 R2 をインストールする。
- ③ SP2 を適用する。(ガイドモードのアプリケーションウィザード画面で SP2 を追加適用してもよい。)
- ④ FC カードを装置に搭載する。
- ⑤ FC カードドライバを以下のドライバサイトからダウンロードして適用する。

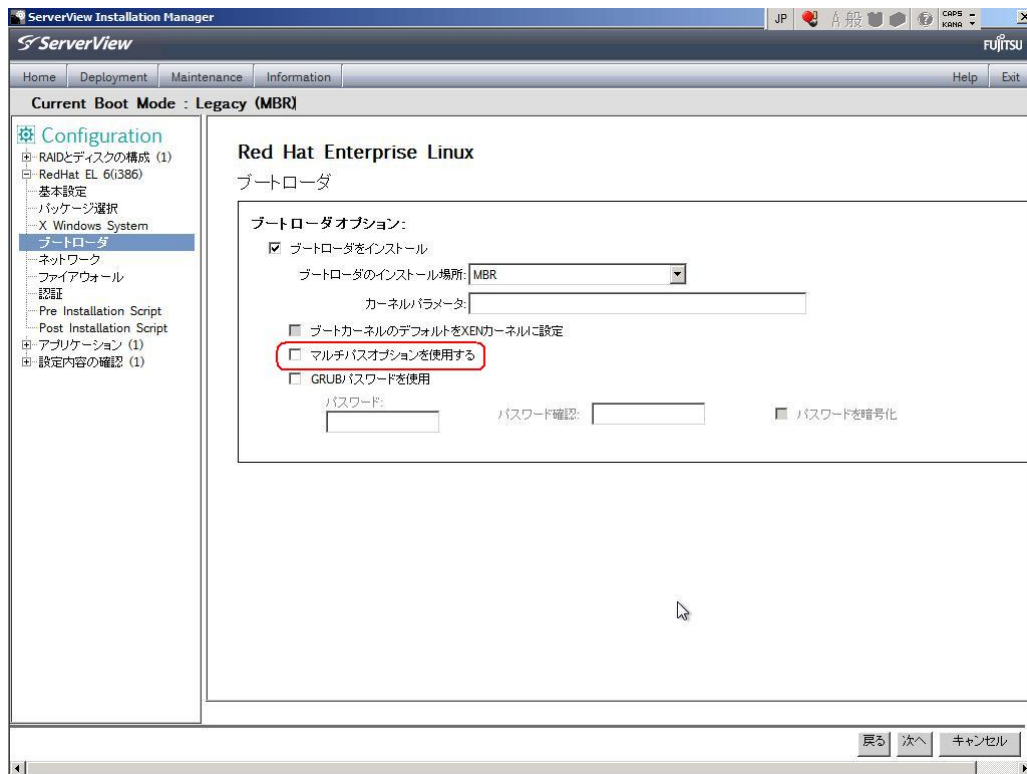
<http://www.fmworld.net/cgi-bin/drvisearch/drvaiindex.cgi>

(9) マルチパス構成が設定済みの環境へのインストールは Red Hat Enterprise Linux OS のみサポートしています

マルチパス構成が設定済みの環境への Windows OS のインストールはサポートしていません。

(10) マルチパス構成が設定済みの環境へのインストールはガイドモードのみサポートしています

マルチパス構成が設定済みの環境へインストールする場合はガイドモードを使用し、「ブートローダ」画面の「マルチパスオプションを使用する」を選択してください。



(11) コントローラ上に複数のディスクが存在する場合の OS インストールについて

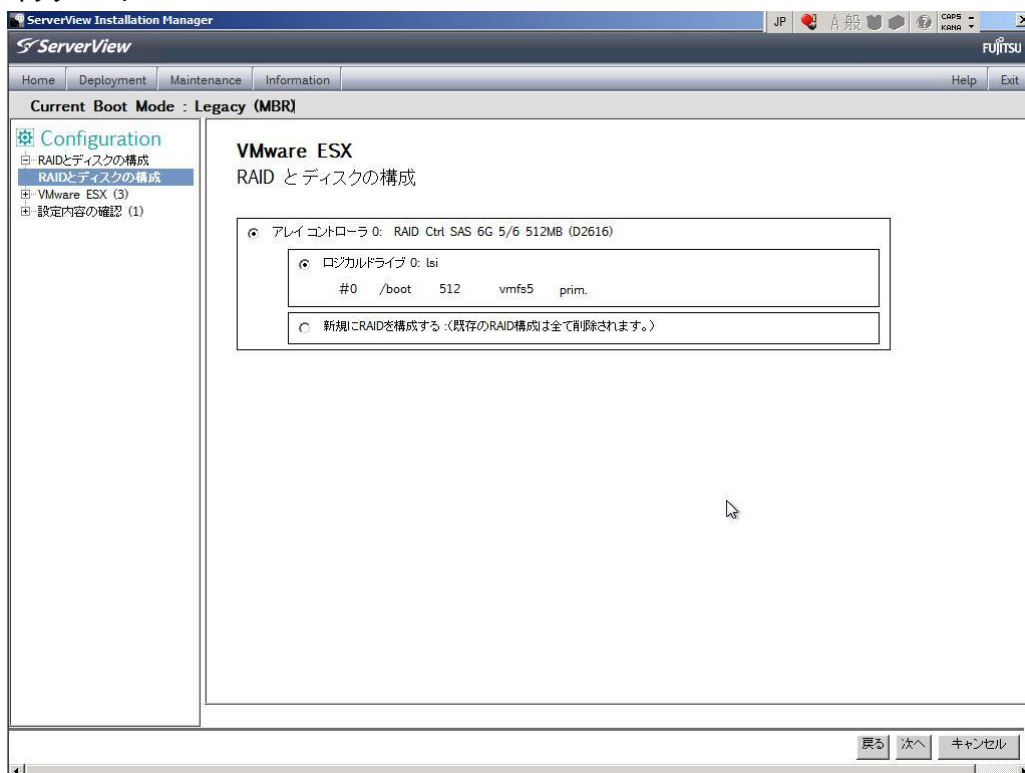
コントローラ上にディスクが複数存在する場合、2台目以降のディスクに OS をインストールすることはできません。

(12) VMware ESXi 5.0 のインストールに関する留意事項

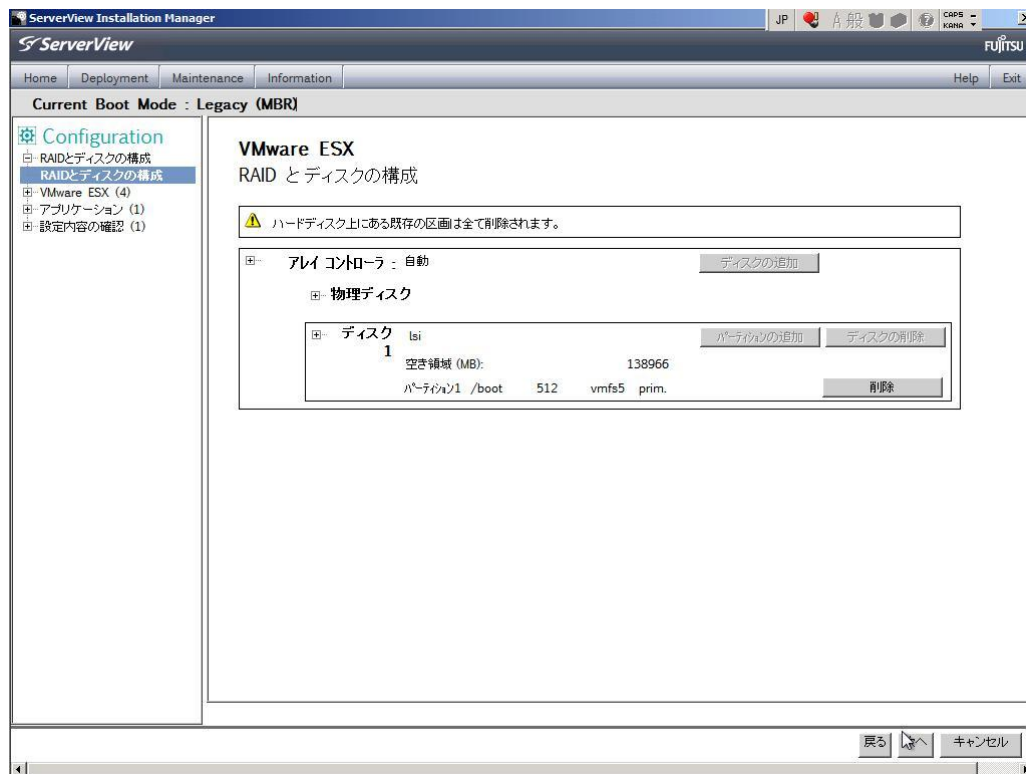
● 「RAID とディスクの構成」画面

構成するディスクのパーティション情報が表示されますがインストールには反映されません。使用するメディアのデフォルトの値が設定されます。

・ クイックモード



- ・ ガイドモード

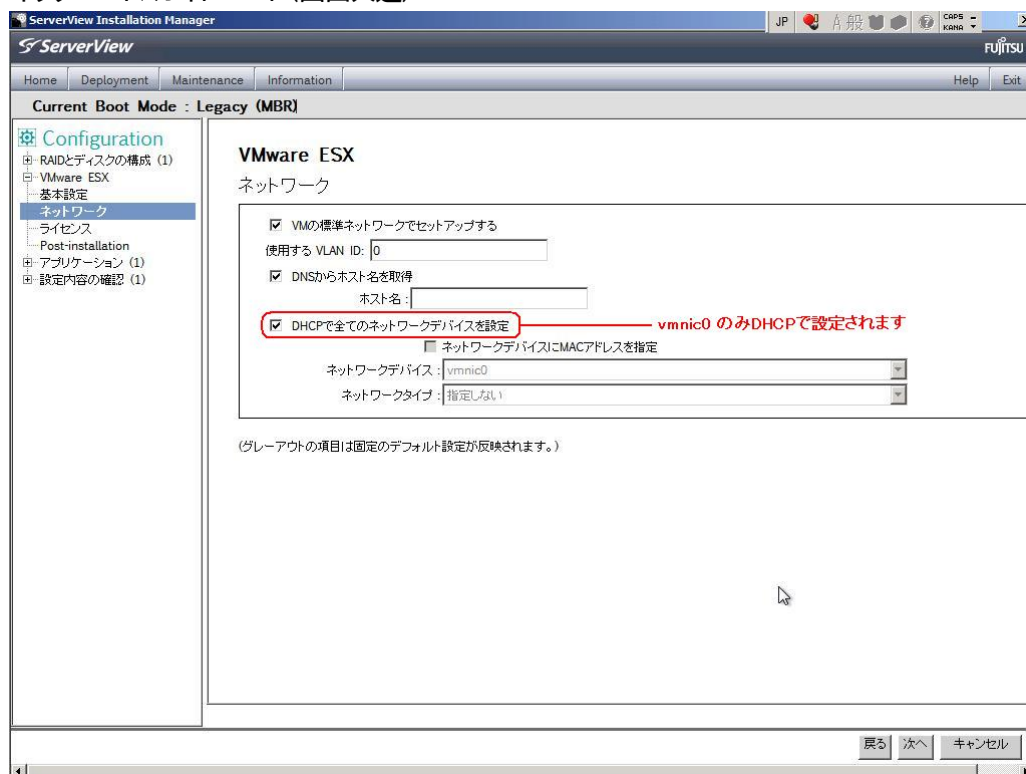


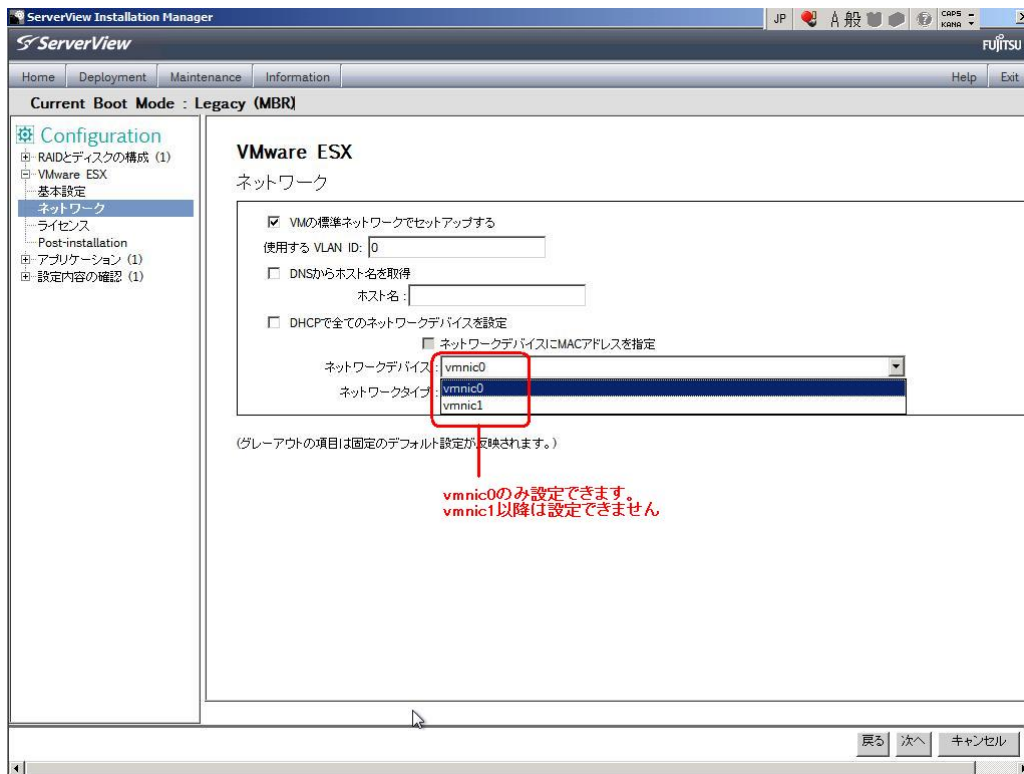
- 「ネットワーク」画面

ネットワークの設定は vmnic0 のみ行えます。「DHCP ですべてのネットワークデバイスを設定」を選択した場合でも vmnic0 のみが DHCP で設定されます。

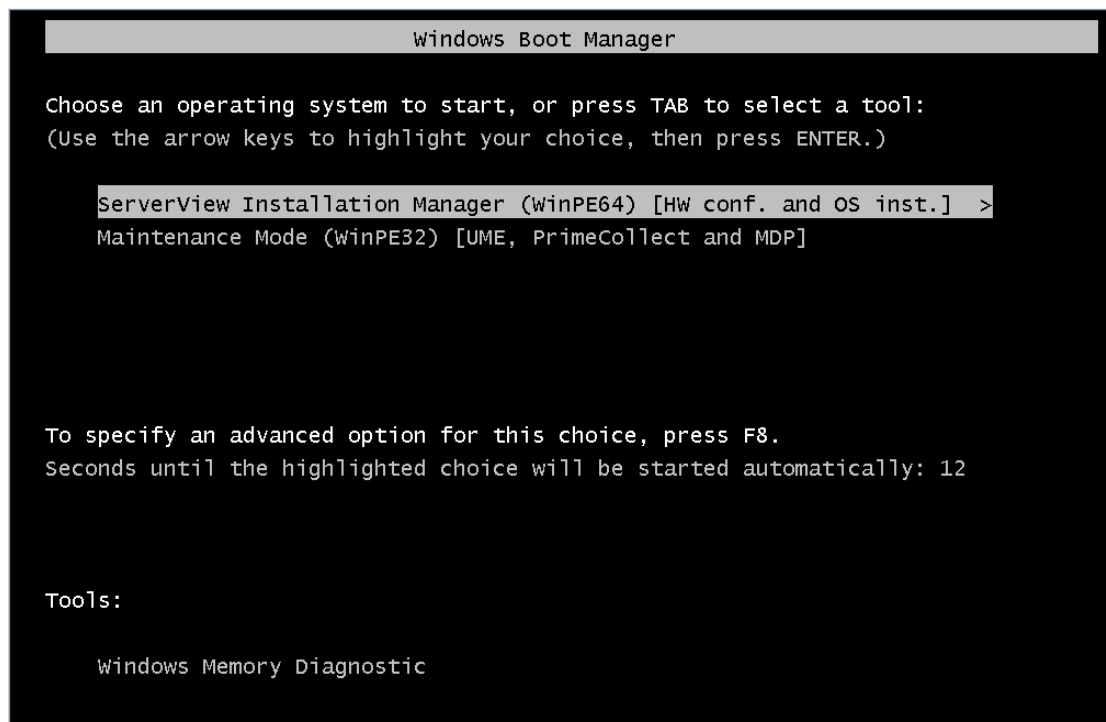
vmnic1 以降のネットワークデバイスを設定した場合、インストールが失敗する場合があります。

- ・ クイックモード/ガイドモード(画面共通)





- (13) マルチパス構成が設定済みの環境への UEFI モードによる Red Hat Enterprise Linux 6 のインストールについて
 マルチパス構成において UEFI モードによる Red Hat Enterprise Linux 6 をインストールするには、必ず下記のパーティションを作成してください。
- /boot
 - /
 - swap
 - /boot/efi
- /boot パーティションはファイルシステム『ext3』で作成する必要があります。
- (14) VMware ESXi 5.0 をインストールする際にはリモートインストールは使用できません。
 UEFI / Legacy モードともにローカルインストールを使用して下さい。
- (15) Windows Boot Manager では「ServerView Installation Manager (WinPE64)」を選択してください。
 インストール操作を行う場合は「ServerView Installation Manager (WinPE64)」を選択してください。「Maintenance Mode (WinPE32)」を選択した場合でも OS インストールの画面には進みますが、インストールを行わないでください。

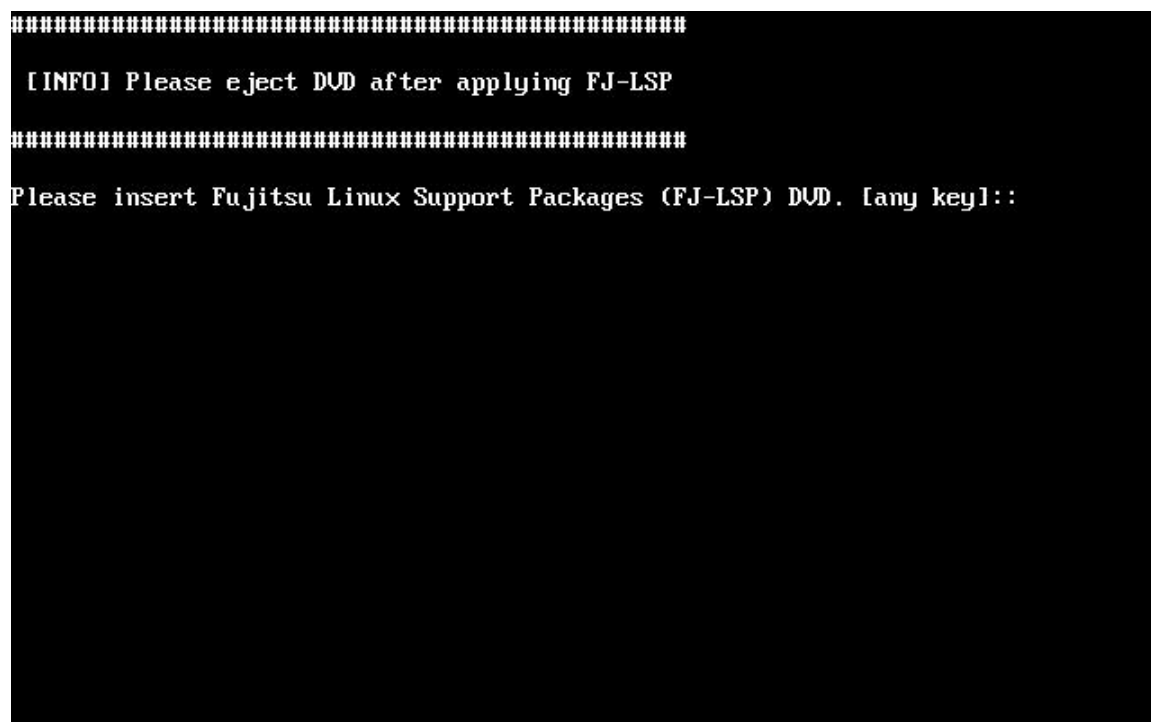


なお UEFI モードでシステムを起動した場合、この画面は表示されません。

(16) SVIMによる富士通 Linux サポートパッケージの適用に関する留意事項

Red Hat Enterprise Linux 6.2 では以下の手順で富士通 Linux サポートパッケージのインストールを実施してください。

- ① 富士通 Linux サポートパッケージを DVD ドライブにセットして y を入力して ENTER キーを押下してください。



- ② 富士通ミドルウェア向け OS パッケージをインストールする場合は y を入力して ENTER キーを押下してください。インストールしない場合は n を入力して ENTER キーを押下してください。

```
Please insert Fujitsu Linux Support Packages (FJ-LSP) DVD. [any key]:y
os package for fujitsu middleware install ? [y/n]:y
```

- ③ OS のアーキテクチャー(x86 又は x86_64)に対応した kernel-debuginfo CD を DVD ドライブにセットして y を入力して ENTER キーを押下してください。

```
Please insert Fujitsu Linux Support Packages (FJ-LSP) DVD. [any key]:y
os package for fujitsu middleware install ? [y/n]:y
-Please insert kernel-debuginfo disc (for kernel-2.6.32-220.el6.i686) [any key]:y
```

- ④ OS 媒体を DVD ドライブにセットして y を入力して ENTER キーを押下してください。

```

Please insert Fujitsu Linux Support Packages (FJ-LSP) DVD. [any key]::y
os package for fujitsu middleware install ? [y/n]::y
-Please insert kernel-debuginfo disc (for kernel-2.6.32-220.el6.i686) [any key]:
:y

Checking inserted disc ...

Checking kernel-debuginfo-common package ...

Checking kernel-debuginfo package ...
Please insert Red Hat Enterprise Linux 6.2(i686) install disc [any key]::y

```

- ⑤ OS 媒体のインストールが完了するとシステムが自動で再起動します。
 このときに OS 媒体を DVD ドライブから取り出してください。
 OS 媒体からブートしてしまった場合は `ctrl + Alt + delete` キーを押下後、媒体を取り出して再起動してください。

(17) 簡易インストールで Windows Small Business Server 2011 Essentials をセットアップすることはできません。

Windows Small Business Server 2011 Essentials をインストールする際はクイックモードまたはガイドモードを使用して下さい。

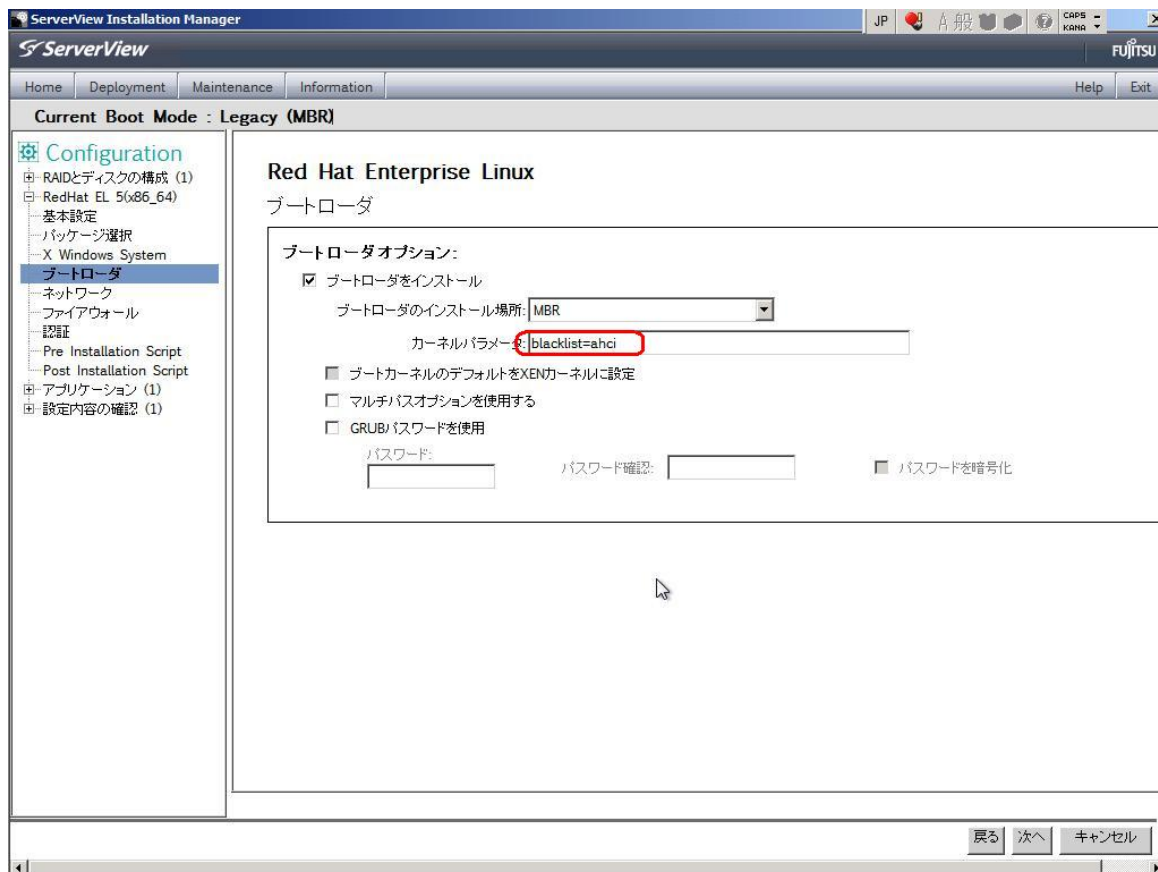
(18) オンボード SATA コントローラでアレイ構成を行う際の RHEL5 インストール時の留意事項

オンボード SATA コントローラでアレイ構成とする際において、Red Hat Enterprise Linux5 をインストールする場合は以下の手順に沿ってインストールを行ってください。

本件は以下の機種のみ該当します。

BX922S2 / BX924S2 / BX960S1
 RX100S7 / RX200S6 / RX200S6 / RX300S6 / RX600S6
 TX100S2 / TX100S3 / TX120S3 / TX140S1 / TX150S7
 TX200S6 / TX300S6

- ① ガイドモードでインストールを実施します。
- ② 「ブートローダ」画面において「カーネルパラメータ」項目に以下の行を入力します。
`blacklist=ahci`



③ 以降は通常の手順でインストールを実施します。

この手順どおり行わない場合は、インストールが途中で停止することがあります。またインストールが終了した場合でも RAID 構築が正しく行われていません。その際には再インストールが必要です。

5.4 ServerView Update Manager Express の留意事項

(1) ServerView Suite DVD 起動を行なう場合、マルチパス環境では使用できません。

本ソフトウェアを ServerView Suite DVD 起動した環境で使用する場合、マルチパス構成が設定済みの環境での動作をサポートしていません。マルチパス構成が設定済みの環境では、ServerView Suite DVD 起動を行わないでください。詳細は補足情報をご参照ください。

(2) Windows の管理者特権が必要です。

本ソフトウェアは、起動時に管理者特権が必要です。本ソフトウェアを管理者特権で起動しなかった場合、アップデートの処理が完了しても、対象のコンポーネントが正常に適用されないことがあります。詳細は補足情報をご参照ください。

(3) ServerView Suite DVD 起動を行なう場合、SVS V10.10.09 以降をご使用ください。

V10.10.08 以前の SVS DVD で起動した場合、LAN と SCSI コントローラのファームウェアのアップデートができません。SVS V10.10.09 以降を使用するか、Windows/Linux システムから Update Manager Express を実行してください。

5.5 ServerView Deployment Manager (SVDM) の留意事項

(1) JobAPI のサポート終了

JobAPI 機能は、V6.00 ではご利用になれません。

(2) その他留意事項について

ServerView Deployment Manager の Readme.htm に、本資料に記載されていない制限、留意事項が記載されておりますので、ご使用になる前にそちらもご確認ください。

(3) ライセンスおよび製品サポートについて

Deployment Manager をご使用になるにはライセンス購入が必要です。リモート OS セットアップ、クローンセットアップを行いたいターゲットサーバ数(クライアント数)のライセンスを用意してください。デプロイメントサーバ自身には、ライセンス購入は必要ありません。詳細は補足情報をご参照ください。

(4) 排他ソフトウェア

SystemcastWizard Professional、ServerView Resource Coordinator VE をご使用になられている環境では、本ソフトウェアはご使用になれません。

(5) マルチパス環境における動作をサポートしていません。

本ソフトウェアは、マルチパス構成が設定済みの環境に対するバックアップ、リストアなどの一切の動作をサポートしていません。

詳細は補足情報をご参照ください。

5.6 ServerView Virtual-IO Manager (VIOM) の留意事項

(1) ライセンスおよび製品サポート

- Virtual-IO Manager をご使用になるにはライセンス購入が必要です。管理対象のサーバ数のライセンスを用意してください。
- Virtual-IO Manager では有償サポートメニューをご用意しています。万が一のトラブル対応等につきましては、SupportDesk 契約が必要となります。

(2) ServerView Virtual-IO Manager V2.6 のサポート状況

- コンバージド・ネットワーク・アダプタ拡張ボードは未サポートです。

(3) ストレージブレード SX960 S1 を使用する場合

ストレージブレード SX960 S1 を使用する場合、Operations Manager V5.01.02 以降を使用してください。

(4) FC ブート(ファイバーチャネルブート)を設定する場合

VIOM V2.4 を使って FC ブートを設定したブレードの POST 時、【F12】キーを押したときに FC ブートが無効になることがあります。FC ブートが無効になった場合は、BIOS セットアップの下記項目を「Enabled」に設定変更してください。

Advanced / Peripheral Configuration / Mezz. Card x : Fibre Channel Remote Boot [Enabled]

(5) Red Hat Enterprise Linux 6 では日本語表示ができません

VIOM のインストーラおよびマネージャは Java6 を使用しています。そのため、Red Hat Enterprise Linux 6.x では日本語が正しく表示されません。Red Hat Enterprise Linux 6.x にインストールする際は、マニュアルの「コマンドラインを使用した Virtual-IO Manager のインストール」の手順に沿ってインストールしてください。また、他の端末上の Web ブラウザにてマネージャを表示、操作してください。

5.7 リモートマネジメントコントローラ (iRMC) の留意事項

(1) ビデオリダイレクション、およびリモートストレージ使用時のブラウザ設定

iRMC WebUI より ビデオリダイレクション、およびリモートストレージ機能を使用する場合は、プロキシ経由で接続することができません。ブラウザの設定で、iRMC WebUI への接続はプロキシを使用しないように設定してください。

(2) サーバブレードにおけるビデオリダイレクション、およびリモートストレージについて

BX900/BX400 ブレードサーバに搭載されるサーバブレードにおいては、リモートマネジメントコントローラアップグレードオプションによるライセンスキーがなくても、iRMC WebUI より ビデオリダイレクション、およびリモートストレージ機能を使用することができます。

5.8 ServerView RAID Manager の留意事項

(1) アレイ構成の管理

アレイ構成を使用する場合は、ServerView RAID Manager をインストールしアレイの監視を行ってください。
新規インストール、アップデートインストール後のサーバの再起動は不要です。

(2) MegaRAID SCSI 320-2(PG-142E3)および MegaRAID SCSI 320-2E ROMB を VMware でご使用の場合

当該環境では、ServerView RAID Manager for VMware は V4.2.08 までしかサポートしておりません。
詳細は補足情報をご参照ください。

(3) セキュリティ証明書について

監視端末の OS が Windows XP, Windows Server 2003 の場合、以下の hotfix を適用してください。

<http://support.microsoft.com/kb/968730/>

詳細は補足情報をご参照ください。

(4) ServerView RAID Manager V4.2.08 以前の版からのバージョンアップについて

- ServerView RAID Manager V4.0.04 以前の版から V4.3.6 以降にバージョンアップする場合
HDD チェックスケジューラおよびバッテリーリキャリブレーションスケジューラは使用できません。
バージョンアップ後、必要に応じて ServerView RAID Manager でタスクを作成してください。
- ServerView RAID Manager V4.1.09 ～V4.2.08 から V4.3.6 以降にバージョンアップする場合
HDD チェックスケジューラおよびバッテリーリキャリブレーションスケジューラを引き続き使用することもできますが、
これと同様の機能がバージョンアップ後の ServerView RAID Manager でタスクとして作成することができます。
運用に応じていずれか一方をお使いください。
詳細は補足情報をご参照ください。

(5) VMware vSphere 4.1 で使用する場合

VMware vSphere 4.1 で ServerView RAID Manager を使用する場合は、vSphere Client を使用して ServerView RAID Manager の管理者・ユーザーグループに対して管理者ロールを割り当ててください。これを行わない場合、ServerView RAID Manager 画面に管理者・ユーザーグループに所属するユーザーでログインすることができません。
マニュアル(manual.pdf)に記載のある /etc/security/access.conf を編集する方法はサポート対象外となるため使用しないでください。

(6) Red Hat Enterprise Linux 6 環境での留意事項

Red Hat Enterprise Linux6 上のブラウザでは、ServerView RAID Manager の Web 画面を扱えません。
別途 Red Hat Enterprise Linux 6 以外の OS が入った監視端末を用意して、その端末上から監視を行ってください。

(7) VMware ESXi 4.1 環境での監視対象 RAID コントローラについて

VMware ESXi 4.1 (update 無し) 上では、一部の SAS コントローラの監視は未サポートです。
詳細は補足情報をご参照ください。

(8) VMware ESXi 環境での RAID 監視について

ServerView RAID Manager を用いて VMware ESXi サーバ上の RAID 監視を行う場合、ゲスト OS 上に ServerView RAID Manager をインストールするか、もしくは別途管理サーバ(Windows/Linux 上で動くサーバ)を準備してそこにインストールしてください。そのうえで、ESXi サーバのための RAID 監視設定を行ってください。
※設定方法はインストールマニュアルをご参照ください。

(9) インストール後の WEB ブラウザのキャッシュクリア/Java キャッシュクリア

ServerView RAID Manager をインストール後、ServerView RAID Manager の画面を起動する前に必ず WEB ブラウザのキャッシュデータと Java のキャッシュデータ(一時ファイル)を消去してください。
詳細は補足情報をご参照ください。

(10) クライアント PC からの監視方法について

1つのクライアント PC から2つ以上の ServerView RAID Manager(GUI)を起動して同一サーバを監視することは出来ません(正常に動作いたしません)のでご注意ください。

(11) MX130 S1 のリビルド方法について

MX130 S1 でリビルドを実行する場合、リビルドするハードディスクをホットスワップに設定してください。
詳細は補足情報をご参照ください。

(12) ServerView RAID Manager(GUI)の再表示について

ServerView RAID Manager を再表示する場合は、表示していたブラウザのウィンドウを一旦閉じてから、再度ブラウザを開いて表示するようにしてください。

再表示するまでの間隔が短いと、メッセージが表示されてログイン画面が表示されない場合があります。その場合は、ウィンドウを一旦閉じ、しばらく待ってから再度表示するようにしてください。

(13) アップデートをおこなう場合

ServerView RAID Manager のアップデートをおこなう場合は、現在ご使用になっているアレイコントローラのファームウェアも最新にアップデートすることを推奨します。

(14) ServerView Agent と同時に使用する場合

ServerView Agent と同時に使用する場合は、ServerView Agent v4.81.10(Linux)以降、v4.81.08(Windows)以降の使用を推奨します。

これより前の版数を使用する場合、ServerView RAID Manager が検出したイベントが SEL に反映されない場合があります。その場合、ServerView RAID Manager が検出したイベントについては OS のイベントログまたは ServerView RAID Manager で確認してください。

(15) Linux および VMware4 で必要なパッケージについて

ServerView RAID Manager の動作のためには 32 ビット版の以下のパッケージが必要です。

Linux の場合: openssl, glibc, libgcc, pam, compat-libstdc++-33, zlib, rpm^{*1}, bash^{*1}

VMware4 の場合: openssl, glibc, libgcc, pam, libstdc++, rpm^{*1}, bash^{*1}

^{*1} 64bit モジュールでも可

(16) 再インストールまたはアップデート後のイベント重複について

ServerView RAID Manager の再インストールやアップデートを行った場合、過去のイベントが重複して出力されることがあります。重複して出力されたイベントは無視してください。

(17) Windows XP SP2 以前の OS サポート終了について

ServerView RAID Manager V5.4.5 にて、Windows XP SP2 以前の OS サポートを終了しました。

Windows XP SP3 以降をご使用ください。

(18) Internet Explorer 6 のサポート終了について

ServerView RAID Manager V5.4.5 にて、Internet Explorer 6 のサポートを終了しました。

Internet Explorer 7 以降をご使用ください。

※Internet Explorer 6 で ServerView RAID Manager を起動した場合、エラーメッセージが表示されます。

5.9 PrimeCollect の留意事項

(1) マルチパス環境における留意事項

本ソフトウェアを ServerView Suite DVD から起動する場合、マルチパス構成が設定済みの環境の動作をサポートしていません。

マルチパス構成が設定済みの環境では、ServerView Suite DVD 起動を是不行わないでください。

本ソフトウェアの起動に使用している Windows PE は、マルチパス構成が設定されているシステムであることを認識できないため、マルチパス構成が設定された 2 つのディスクドライブを同時に認識した場合、システムドライブの一意性を確保する為に、マルチパス構成の片方のディスクドライブ内の ID 情報が更新されてしまいます。

その結果、マルチパス構成が崩れるため、既にインストールされているシステムが起動しなくなってしまう可能性があります。

マルチパス接続環境で ServerView Suite DVD 起動を行い、本ソフトウェアを実行する場合は、事前に FC パス iSCSI Boot パスを切断してください。FC パス切断の詳細な手順につきましては、SAN Boot 構築ガイドを参照してください。ServerView Suite DVD から起動するのではなく、ServerView Agents と共にインストールされた本ソフトウェアを OS 上で実行する場合には、マルチパス構成が設定済みの場合でも動作することが可能です。

5.10 Scripting Toolkit の留意事項

(1) 本ソフトウェアのサポートについて

本ソフトウェアにつきましては現在未サポートとなっておりますのでご了承ください。

5.11 ServerView Update Agent の留意事項

(1) Windows Small Business Server 2011 Essentials でのアップデート管理について

Windows Small Business Server 2011 をインストールしたサーバに対し、Update Manager を使用してアップデート管理を行う場合は、後述の方法により Update Agent をインストールしてください。

※Update Agent が SVIM により既にサーバにインストールされている場合、Update Agent の再インストールを行い、インストーラ上で設定し直す必要があります。アンインストールは、Windows のコントロールパネルの「プログラムのアンインストール」から Update Agent を選択して実施してください。

1. Update Agent のインストーラを実行してください。

「取扱説明書 ServerView Update Management」の「4.1 管理対象サーバへのインストール」に記載されている「Windows でのインストール」の項を参照し、次項の画面が出るまでインストール作業を進めてください。

取扱説明書については、以下の URL の「DVD2: マニュアル (ServerBooks)」からご参照ください。

<http://jp.fujitsu.com/platform/server/primergy/products/note/svsdvd/>

(“Software”→“ServerView Suite”→“Maintenance”→“Update Management”の順に選択し、“タイトル: ServerView Update Management 、サブタイトル: ServerView Operations Manager 5.xx”を選択してください。(5.xx は Update Manager のその時点における最新の版数を示します))

2. インストーラの「ServerView アップデートセキュリティ設定」画面で、以下のように入力してください。

- ・「アカウントチェック」欄のチェックボックスを選択状態にしてください。
- ・「アップデート用ユーザーグループ」欄に「Administrators」と入力してください。完了したら「TAB キー」を押してください。



3. インストール作業の再開

取扱説明書に従って、インストール作業を再開し、インストールを完了させてください。

この後、Update Manager 上で当該サーバのアップデート管理を行う際に、サーバの「管理者」のアカウントを使用して Update Manager 上で「ログオン」作業を行ってください。「ログオン」作業についての詳細は、「取扱説明書 ServerView Update Management」の「6.1.3 サーバへのログオン」をご参照ください。

■著作権および商標

Microsoft、Windows、Windows Server、Hyper-V は、米国 Microsoft Corporation の米国およびその他の国における登録商標または商標です。

Linux は、Linus Torvalds 氏の米国およびその他の国における登録商標あるいは商標です。

Red Hat および Red Hat をベースとしたすべての商標とロゴは、米国およびその他の国における Red Hat, Inc. の商標または登録商標です。

その他の各製品名は、各社の商標、または登録商標です。

その他の各製品は、各社の著作物です。

Copyright FUJITSU LIMITED 2012

以上