

ServerView Suite V10.10.12

更新履歴

| 版数 | 変更内容 | 日付 |
|-----|---|------------------|
| 初版 | 新規作成 | 2010 年 12 月 17 日 |
| 2 版 | <ul style="list-style-type: none"> Update Manager Express について、RHEL6 の制限追加 ServerView Installation Manager について、留意事項 (17)-(20)の追加 | 2011 年 04 月 06 日 |

1. 対象 OS および対象機種

| 対象 OS | 対象機種 | | | | | |
|--|----------|----------|----------|----------|----------|----------|
| | TX150 S7 | RX100 S6 | TX300 S6 | RX300 S6 | RX200 S6 | RX600 S5 |
| Windows Server® 2003 R2, Web Edition(SP2) | ○ | ○ | ○ | ○ | ○ | × |
| Windows Server® 2003 R2, Standard Edition(SP2) | ○ | ○ | ○ | ○ | ○ | × |
| Windows Server® 2003 R2, Enterprise Edition(SP2) | ○ | ○ | ○ | ○ | ○ | × |
| Windows Server® 2003 R2, Standard x64 Edition(SP2) | ○ | ○ | ○ | ○ | ○ | ○ |
| Windows Server® 2003 R2, Enterprise x64 Edition(SP2) | ○ | ○ | ○ | ○ | ○ | ○ |
| Windows® Web Server 2008 | ○ | ○ | ○ | ○ | ○ | × |
| Windows Server® 2008 Standard | ○ | ○ | ○ | ○ | ○ | ○ |
| Windows Server® 2008 Enterprise | ○ | ○ | ○ | ○ | ○ | ○ |
| Windows Server® 2008 Datacenter | × | × | ○ | ○ | ○ | ○ |
| Windows® Small Business Server 2008 Standard | ○ | ○ | ○ | ○ | × | × |
| Windows® Small Business Server 2008 Premium | ○ | ○ | ○ | ○ | × | × |
| Windows® Web Server 2008 R2 | ○ | ○ | ○ | ○ | ○ | ○ |
| Windows Server® 2008 R2 Foundation | × | ○ | × | × | × | × |
| Windows Server® 2008 R2 Standard | ○ | ○ | ○ | ○ | ○ | ○ |
| Windows Server® 2008 R2 Enterprise | ○ | ○ | ○ | ○ | ○ | ○ |
| Windows Server® 2008 R2 Datacenter | ○ | × | ○ | ○ | ○ | ○ |
| Windows Server® 2008 R2 HPC Edition | × | × | ○ | ○ | ○ | × |
| Red Hat Enterprise Linux 5 (for x86) | ○ | ○ | ○ | ○ | ○ | × |
| Red Hat Enterprise Linux 5 (for Intel64) | ○ | ○ | ○ | ○ | ○ | ○ |
| Red Hat Enterprise Linux 6 (for x86) | ○ | ○ | ○ | ○ | ○ | × |
| Red Hat Enterprise Linux 6 (for Intel64) | ○ | ○ | ○ | ○ | ○ | ○ |

| 対象 OS | 対象機種 | |
|--|----------|----------|
| | TX100 S2 | TX200 S6 |
| Windows Server® 2003 R2, Web Edition(SP2) | ○ | ○ |
| Windows Server® 2003 R2, Standard Edition(SP2) | ○ | ○ |
| Windows Server® 2003 R2, Enterprise Edition(SP2) | ○ | ○ |
| Windows Server® 2003 R2, Standard x64 Edition(SP2) | ○ | ○ |
| Windows Server® 2003 R2, Enterprise x64 Edition(SP2) | ○ | ○ |
| Windows® Web Server 2008 | ○ | ○ |
| Windows Server® 2008 Standard | ○ | ○ |
| Windows Server® 2008 Enterprise | ○*1 | ○ |
| Windows Server® 2008 Datacenter | ○ | × |
| Windows® Small Business Server 2008 Standard | ○ | ○ |
| Windows® Small Business Server 2008 Premium | ○ | ○ |
| Windows® Web Server 2008 R2 | ○ | ○ |
| Windows Server® 2008 R2 Foundation | ○ | × |
| Windows Server® 2008 R2 Standard | ○ | ○ |
| Windows Server® 2008 R2 Enterprise | ○ | ○ |
| Windows Server® 2008 R2 Datacenter | ○ | ○ |
| Windows Server® 2008 R2 HPC Edition | × | × |
| Red Hat Enterprise Linux 5 (for x86) | ○ | ○ |
| Red Hat Enterprise Linux 5 (for Intel64) | ○ | ○ |
| Red Hat Enterprise Linux 6 (for x86) | ○ | ○ |
| Red Hat Enterprise Linux 6 (for Intel64) | ○ | ○ |

*1: 64bit のみ

| 対象 OS | 対象機種 | | | | | |
|---|----------|----------|----------|----------|----------|----------|
| | BX620 S6 | BX920 S1 | BX920 S2 | BX922 S2 | BX924 S2 | BX960 S1 |
| Windows Server 2003 R2, Web Edition(SP2) | ○ | ○ | ○ | ○ | ○ | × |
| Windows Server 2003 R2, Standard Edition(SP2) | ○ | ○ | ○ | ○ | ○ | × |
| Windows Server 2003 R2, Enterprise Edition(SP2) | ○ | ○ | ○ | ○ | ○ | × |
| Windows Server 2003 R2, Standard x64 Edition(SP2) | ○ | ○ | ○ | ○ | ○ | ○ |
| Windows Server 2003 R2, Enterprise x64 Edition(SP2) | ○ | ○ | ○ | ○ | ○ | ○ |
| Windows Web Server 2008 | ○ | × | ○ | ○ | ○ | × |
| Windows Server 2008 Standard | ○ | ○ | ○ | ○ | ○ | ○*1 |
| Windows Server 2008 Enterprise | ○ | ○ | ○ | ○ | ○ | ○*1 |
| Windows Server 2008 Datacenter | × | × | ○ | ○ | ○*1 | ○*1 |
| Windows Small Business Server 2008 Standard | × | × | × | × | × | × |
| Windows Small Business Server 2008 Premium | × | × | × | × | × | × |
| Windows Web Server 2008 R2 | ○ | ○ | ○ | ○ | ○ | × |
| Windows Server 2008 R2 Foundation | × | × | × | × | × | × |
| Windows Server 2008 R2 Standard | ○ | ○ | ○ | ○ | ○ | ○ |
| Windows Server 2008 R2 Enterprise | ○ | ○ | ○ | ○ | ○ | ○ |
| Windows Server 2008 R2 Datacenter | ○ | ○ | ○ | ○ | ○ | ○ |
| Windows Server® 2008 R2 HPC Edition | × | × | × | ○ | ○ | × |
| Red Hat Enterprise Linux AS (v.4 for EM64T) | × | ○*2 | × | × | × | × |
| Red Hat Enterprise Linux ES (v.4 for EM64T) | × | ○*2 | × | × | × | × |
| Red Hat Enterprise Linux AS (v.4 for x86) | × | ○*2 | × | × | × | × |
| Red Hat Enterprise Linux ES (v.4 for x86) | × | ○*2 | × | × | × | × |
| Red Hat Enterprise Linux 5 (for x86) | ○ | ○ | ○ | ○ | ○ | × |
| Red Hat Enterprise Linux 5 (for Intel64) | ○ | ○ | ○ | ○ | ○ | ○ |
| Red Hat Enterprise Linux 6 (for x86) | ○ | × | ○ | ○ | ○ | × |
| Red Hat Enterprise Linux 6 (for Intel64) | ○ | × | ○ | ○ | ○ | ○ |

*1: 64bit のみ

*2: SVM は未サポート

2. 格納ソフトウェア

| | Windows | Linux |
|--|-----------|-----------|
| ServerView Agents | V5.01.04 | V5.01.06 |
| ServerView Update Agent | V5.01.01 | V5.01.01 |
| ServerView Operations Manager/Update Manager | V5.01.02 | V5.01.02 |
| ServerView RAID Manager | V5.1.1 | V5.1.1 |
| DSNAP | V3.0L50 | – |
| ソフトウェアサポートガイド | V2.0L50 | – |
| RAS 支援サービス (VMware 用) | – | V3.1.2-03 |
| HRM / server | 6.1.0 | 6.1.1 |
| 富士通 Linux サポートパッケージ | – | 1.0-0 |
| ServerView Installation Manager | V10.10.12 | V10.10.12 |
| ServerView Deployment Manager | V5.40 | – |
| ServerView Virtual-IO Manager | V2.4.04 | – |
| REMCS エージェント (ブレードサーバ用) | V3.2L12F | V3.2L12F |

3. 媒体

DVD1: 添付ソフトウェア/ドライバ



DVD2: マニュアル



4. 留意事項

■ServerView Operations Managerの留意事項

■ServerView Agentsの留意事項

■ServerView Installation Manager(SVIM)の留意事項

■ServerView Update Manager Expressの留意事項

■ServerView Deployment Manager (SVDM) の留意事項

■ServerView Virtual-IO Manager(VIOM)の留意事項

■リモートマネジメントコントローラ(iRMC)の留意事項

■ServerView RAID Managerの留意事項

■PrimeCollectの留意事項

■ServerView Operations Manager の留意事項

(1) V4.81 以前の ServerView Agents がインストールされている環境へのインストール

V4.81 以前の ServerView Agents がインストールされている環境に本 DVD に格納されている ServerView Operations Manager をインストールすることはできません。ServerView Operations Manager をインストールする場合は、事前に ServerView Agents を V4.91 以降(推奨: V5.00 以降)にアップデートしてください。

(2) SQL Serverの最大メモリ使用量

ServerView Operations Manager for Windows に同梱されている SQL Server の最大メモリ使用量のパラメータ(max server memory)は 2147483647MB に設定されています。この設定値を変更する場合は以下の手順で変更してください。

1. SVS DVD の以下のフォルダに格納されているバッチファイルを、任意のフォルダへコピーします。
〈DVD ドライブ〉¥SVSLocalTools¥Japanese¥Svmanage¥Tools¥SQLMaxMemSize
バッチファイル名: SVCConfigSQLMaxMemSize.bat
2. コマンドプロンプトを起動します。
3. 1 でバッチファイルを保存したフォルダに移動します。
4. 次のコマンドを実行します。

SVCConfigSQLMaxMemSize.bat [/SVSETUP]

※/SVSETUP を指定した場合、サイズは 64MB に設定されます。

何も指定しない場合、対話モードとなり、任意に値を指定できます。

(3) アップデートインストール

本 DVD に格納されているバージョンの ServerView Operations Manager は、V4.92.14 以降からのみ、アップデートインストールを行うことができます。

それ以前のバージョンからアップデートを行う場合は、設定情報を控えて一旦アンインストールした後に本 DVD に格納されている ServerView Operations Manager をインストールし、再度手動で設定を行うか、もしくは一旦 V4.92.14 にアップデートしてから、本 DVD に格納されている ServerView Operations Manager へのアップデートインストールを行ってください。

(4) クライアントOSへのインストール

本 DVD に格納されているバージョンの ServerView Operations Manager は、Windows XP や Windows Vista などのクライアント OS にインストールすることはできません。

(5) ServerView Operations Managerが使用するWebサーバ

本 DVD に格納されているバージョンの ServerView Operations Manager をインストールすると、「ServerView JBoss Application Server」という名前のサービスがインストールされます。

Windows 環境の場合、バージョン V4.92 までの ServerView Operations Manager / Console では、Apache ベースの Web サーバがインストールされていましたが、それに代わって V5.00 以降では ServerView JBoss Application Server サービスが Web サービスを提供します。

V4.92 までの ServerView Operations Manager / Console では、インストールする環境で既に Apache やインターネットインフォメーションサービス(IIS)が動作していた場合に、ServerView Operations Manager / Console に同梱している Apache ベースの Web サーバをインストールせずに既存の Apache や IIS を利用することができましたが、V5.00 以降ではそれらを利用することはできません。尚、ServerView JBoss Application Server と V5.00 以降の ServerView Operations Manager は、Apache や IIS が動作している環境にもインストール(共存)して動作することが可能です。

Linux 環境の場合、V4.92 までの ServerView Operations Manager では、OS 標準の http サービス(Apache)を利用して ServerView Operations Manager が動作していましたが、V5.00 以降では、Windows と同様に ServerView JBoss Application Server サービスが Web サービスを提供します。尚、ServerView JBoss Application Server と V5.00 以降の ServerView Operations Manager は、http サービス(Apache)が動作している環境にもインストール(共存)して動作することが可能です。

(6) ServerView Operations Managerが使用するディレクトリサービス

本 DVD に格納されているバージョンの ServerView Operations Manager ではログインユーザ認証の為に、ディレクトリサービスを使用します。ServerView Operations Manager をインストールするサーバに既存のディレクトリサービスがなかった場合には、「ServerView JBoss Application Server」サービス(ServerView Operations Manager と同時にインストールされる)内のディレクトリサービス機能が有効になります。

ServerView Operations Manager をインストールするサーバからネットワークで接続可能なサーバに、Active Directory が存在していた場合、既存の Active Directory を使用するように設定することが可能です。

ServerView Operations Manager をインストールするサーバに、Active Directory がインストールされていた場合、「ServerView JBoss Application Server」サービス内のディレクトリサービス機能は使用せずに、既存の Active Directory を使用するように設定する必要があります。この設定は、ServerView Operations Manager のインストール時に行います。

また、ServerView Operations Manager をインストールした後に、Active Directory をインストールすることは推奨されません。ServerView Operations Manager をインストールするサーバに、Active Directory をインストールする場合には、先に Active Directory をインストールした後に、ServerView Operations Manager をインストールしてください。

(7) メモリ使用量

本 DVD に格納されているバージョンの ServerView Operations Manager は、デフォルトインストール後の状態で、約 900MB のメモリを使用します。これまでのバージョンでの使用量に対して、300MB 程度使用量が増えています。

本 DVD に格納されているバージョンの ServerView Operations Manager をインストールするサーバのハードウェア構成について、推奨値は以下の通りです：

・推奨値

PRIMERGY サーバ
プロセッサ: 2CPU もしくは 2 コア以上
メモリ: 4GB 以上
空きディスク容量: 100 GB 以上
ディスプレイ: 1280x1024
LAN: 100MBit-LAN

(8) Microsoft Internet Explorerのサポートバージョン

Microsoft Internet Explorer のバージョン 6 を使って、本 DVD に格納されているバージョンの ServerView Operations Manager にアクセスすることはできません(非サポート)。Microsoft Internet Explorer を使って、ServerView Operations Manager にアクセスする場合には、バージョン 7 及び 8 をお使いください。

(9) ホスト名の制限

ホスト名(ネットワーク上のコンピュータ名)に、アンダースコア("_")が含まれているサーバに、本 DVD に格納されているバージョンの ServerView Operations Manager をインストールすることはできません。ホスト名にアンダースコアが含まれていない別のサーバにインストールするか、もしくはホスト名を変更してください。

(10) 名前解決の設定

本 DVD に格納されているバージョンの ServerView Operations Manager にブラウザからアクセスする際に、ServerView Operations Manager がインストールされたサーバのホスト名(ネットワーク上のコンピュータ名)を名前解決できるように設定されている必要があります。DNS サーバの設定や、もしくは端末側の hosts ファイルにサーバのホスト名と IP アドレスを追加するなどして、ホスト名を名前解決できるように設定してください。

ServerView Operations Manager をインストールしたサーバにおいても、ServerView Operations Manager にブラウザでアクセスする場合には、自分自身のホスト名が名前解決できるように設定されている必要があります。

(11) JREをアップデートする際の留意

Windows 環境において本 DVD に格納されているバージョンの ServerView Operations Manager がインストールされた状態で、JRE(Java Runtime Environment)をアップデートする場合、ServerView Operations Manager の以下のサービスを停止してから、JRE のアップデートを行ってください。

以下に記載の順番に、サービスを停止してください:

1. ServerView Download Service
2. ServerView Services
3. ServerView JBoss Application Server 5.1

JRE をアップデートした後、以下の通り、停止したのと逆の順番でサービスを開始してください:

1. ServerView JBoss Application Server 5.1
2. ServerView Services
3. ServerView Download Service

上記の操作を行わないと、JRE のアップデートに失敗します。上記の操作を行わずに、JRE のアップデートに失敗した後に、再度アップデートを実行するには、システムの再起動が必要です。

(12) JREの設定

JRE(Java Runtime Environment)がバージョン 6 アップデート 19 以降の場合、Java コントロールパネルにて、「次世代の Java Plug-in を有効にする」にチェックを入れてください。

ServerView Operations Manager V4.92 では、この項目のチェックをはずす必要がありましたが、本 DVD に格納されているバージョンの ServerView Operations Manager ではチェックを入れてください。

この項目は、デフォルトではチェックが入っています。以下の方法で確認します。

- (1) コントロールパネルから、Java コントロールパネルを開きます。
- (2) 「詳細」タブを選択します。
- (3) 「設定」-「Java Plug-in」を開きます。
- (4) 「次世代の Java Plug-in を有効にする」にチェックが入っていることを確認します。

(13) 他プログラムとの連携ツール

本 DVD 内の下記のフォルダに、Systemwalker や信号灯と連携するツールなどが格納されています。必要に応じて適宜ご活用ください。各ツールの詳細は、ツールごとのフォルダに格納されている Readme.txt をご覧ください。

格納フォルダ:

<DVD ドライブ>¥SVSLocalTools¥Japanese¥Svmanage¥Tools

ツール(カッコ内は格納フォルダ名):

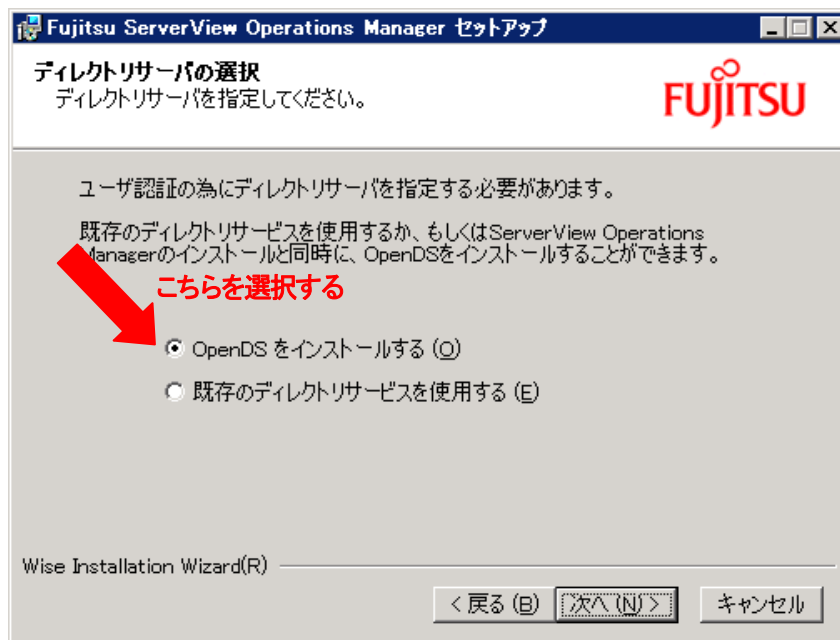
- Systemwalker 連携用ファイル (SystemWalker)
- 信号灯制御プログラム連携ツール (PHN_3FB)
- ServerView トラップ転送プログラム for Linux (TrapServer)
- firewall 設定ツール for VMware (VMware)
- SQL Server 最大メモリ使用量設定ツール (SQLMaxMemSize)

(14) IPアドレスやホスト名、DNSサフィックスを変更した場合の操作

本 DVD に格納されているバージョンの ServerView Operations Manager をインストールしたサーバの IP アドレスやホスト名、DNS サフィックスを変更した場合、以下を実行する必要があります。

Windows 環境の場合、コントロールパネルの「プログラムの追加と削除」(Windows 2003 の場合)もしくは「プログラムと機能」(Windows 2008 の場合)で、「Fujitsu ServerView Operations Manager」を選択して、「変更」ボタンをクリックします。修正インストールのダイアログが表示されますので、メッセージに従って操作を行います。

尚、ServerView Operations Manager が使用するディレクトリサービスとして、ServerView Operations Manager に同梱の OpenDS(デフォルト)を使用していた場合、修正インストールの「ディレクトリサービスの選択」ダイアログでは、「OpenDS をインストールする」を再度選択してください。使用するディレクトリサービスを変更する場合にのみ「既存のディレクトリサービスを使用する」を選択してください。



Linux 環境の場合、以下のコマンドを実行します：

`/opt/fujitsu/ServerViewSuite/svom/ServerView/Tools/ChangeComputerDetails.sh`

変更後の設定を確認するメッセージが表示されます。メッセージに従って入力を行ってください。

(15) アップデートマネージャ対象機種

ServerView Operations Manager のアップデートマネージャ機能によりアップデートが実施可能なモデルは以下です。

- TX100 S2 / TX150 S7 / TX200 S6 / TX300 S6
- RX100 S6 / RX200 S6 / RX300 S6 / RX600 S5
- BX922 S2 / BX920 S2 / BX960 S1 / BX924 S2 / BX620 S6

(16) Red Hat Enterprise Linux 6

本 DVD に格納されている ServerView Operations Manager は、Red Hat Enterprise Linux 6 にインストールすることができません。

(17) マニュアルの正誤表

マニュアル「sv-install-linux-jp.pdf」内に、誤った記載が存在します。以下に示しておりますので、ご使用になる前に必ず確認してください。

| 章 | ページ | 誤 | 正 |
|-----|-----|--|---|
| 3.6 | 38 | <ul style="list-style-type: none"> - プラグインのパス名を検索します。 <code>rpm -ql jre grep libjavaplugin_oji.so</code> [i] 2 つのファイル名が表示されます。Java 1.6.0 の場合、パス名は以下のとおりです。 <code>usr/java/jre1.6.0_<version>/plugin/i386/ns7</code> - リンクの設定を行います。 <code>ln -s</code> <code>/usr/java/jre1.6.0_<Version>/plugin/i386/ns7/libjavaplugin_oji.so libjavaplugin_oji.so</code> | <ul style="list-style-type: none"> - プラグインのパス名を検索します。 <code>rpm -ql jre grep libnjp2.so</code> [i] Java 1.6.0_18 以降 の場合、パス名は以下のとおりです。 <code>usr/java/jre1.6.0_<version>/lib/i386</code> - リンクの設定を行います。 <code>ln -s</code> <code>/usr/java/jre1.6.0_<version>/lib/i386/libnjp2.so libnjp2.so</code> |

■ ServerView Agents の留意事項

Windows環境

(1) V4.81 以前の ServerView Operations Managerがインストールされている環境へのインストール

V4.81 以前の ServerView Operations Manager がインストールされている環境に 本DVDに格納されている ServerView Agents をインストールすることはできません。ServerView Agents をインストールする場合は、事前に ServerView Operations Manager を V4.91 以降(推奨: V5.00)にアップデートしてください。

(2) ServerView Operations Managerから診断情報収集(PrimeCollect)およびオンライン診断を実行する際の留意

ServerView V5.00 では役割ベースのアクセス制御サポートにより、セキュリティの強化が行なわれました。このため、ServerView Agents V5.00 がインストールされたサーバに対して、V4.92 以前の ServerView Operations Manager から診断情報収集(PrimeCollect)およびオンライン診断を実行することができません。これらの機能をお使いになる場合は、ServerView Operations Manager V5.00 をご使用ください。

ServerView Operations Manager V4.92 以前をご使用の場合でも、該当サーバの OS 上からは診断情報収集(PrimeCollect)を実行する事ができます。

Linux環境

(1) V4.81 以前の ServerView Operations Managerがインストールされている環境へのインストール

V4.81 以前の ServerView Operations Manager がインストールされている環境に 本DVDに格納されている ServerView Agents をインストールすることはできません。ServerView Agents をインストールする場合は、事前に ServerView Operations Manager を V4.91 以降(推奨: V5.00)にアップデートしてください。

(2) インストールスクリプトによるsnmpd.confの自動編集

日本語 OS 環境において、インストールスクリプト(srvmagtDVD.sh、srvmagt.sh)を使用して初めてインストールする時、インストールスクリプトが自動的に snmpd.conf を編集し、/etc/snmp/snmpd.conf_svsave ファイルを作成します。/etc/snmp/snmpd.conf_svsave ファイルが存在していると、次回以降は自動的に snmpd.conf は編集されません。初回インストール時、snmpd.conf を自動的に編集する必要がない場合は、予め以下のコマンドにより、/etc/snmp/snmpd.conf_svsave ファイルを作成しておいてください。

```
# cp /etc/snmp/snmpd.conf /etc/snmp/snmpd.conf_svsave
```

(3) IPMIドライバの設定

ServerView Agents はデフォルト設定では、OS 標準の IPMIドライバを使用しますが、RHEL 5において PRIMECLUSTER を使用する場合は、ServerView Agents 同梱の IPMIドライバを使用する必要があります。必ず以下の設定を行ってください。

また、PRIMECLUSTERを使用しない場合も、RHEL 5においては、OS 標準の IPMIドライバを使用していると、不定期に短時間の間 CPU 使用率が上昇する事象が発生します。ServerView Agents 同梱の IPMIドライバを使用するように設定することで、本事象を抑止することが可能です。

1. ServerView Agents V5.00 をインストール後、ServerView Agents を停止する。

```
# srvmagt stop
```

2. OS 標準 IPMIドライバを停止する。

```
# /etc/init.d/ipmi stop
```

3. OS 標準 IPMIドライバの起動設定を無効にする。

```
# /sbin/chkconfig ipmi off
```

4. /etc/srvmagt/config を以下のとおり編集する。

<編集前>

```
LoadNativeIPMIDriver=1
<編集後>
LoadNativeIPMIDriver=0
```

5. ServerView Agents を起動する。

```
# srvmagt start
```

(4) VMwareのfirewall設定

VMware ESX において、ServerView Agents を使用する場合、VMware ESX の firewall の設定を行なう必要があります。SVS DVD の以下のフォルダに格納されている、「vmcfg.txt」を参照して設定を行なってください。
<DVD ドライブ>¥SVSLocalTools¥Japanese¥Svmanage¥Tools¥VMware

(5) ServerView Operations Managerから診断情報収集(PrimeCollect)を実行する際の留意

ServerView V5.00 では役割ベースのアクセス制御サポートにより、セキュリティの強化が行なわれました。このため、ServerView Agents V5.00 がインストールされたサーバに対して、V4.92 以前の ServerView Operations Manager から診断情報収集(PrimeCollect)を実行することができません。これらの機能をお使いになる場合は、ServerView Operations Manager V5.00 をご使用ください。

ServerView Operations Manager V4.92 以前をご使用の場合でも、該当サーバの OS 上からは診断情報収集(PrimeCollect)を実行する事ができます。

(6) 必須パッケージ

ServerView Agents for Linux は、Red Hat Enterprise Linux (for Intel64)において、以下の 32 ビット版パッケージが必要です。

32 ビット版パッケージは、Red Hat Enterprise Linux (for Intel64)のインストール DVD の中にあります。

ServerView Agents for Linux をインストールする前に、必ずインストールしてください。

- openssl<バージョン>.<i686 / i386>.rpm
- compat-libstdc++-33<バージョン>.<i686 / i386>.rpm
- pam<バージョン>.<i686 / i386>.rpm

■ServerView Installation Manager(SVIM)の留意事項

(1) SVIMを使用した Windows Server 2008 Service Pack 適用済み環境の構築について

SVIM を使用して、Windows Server 2008 Service Pack のインストールを行うことはできません。

Windows Server 2008 Service Pack 未適用の OS メディアをご使用の場合、

SVIM での Windows Server 2008 インストール完了後、手動で Service Pack をインストールしてください。

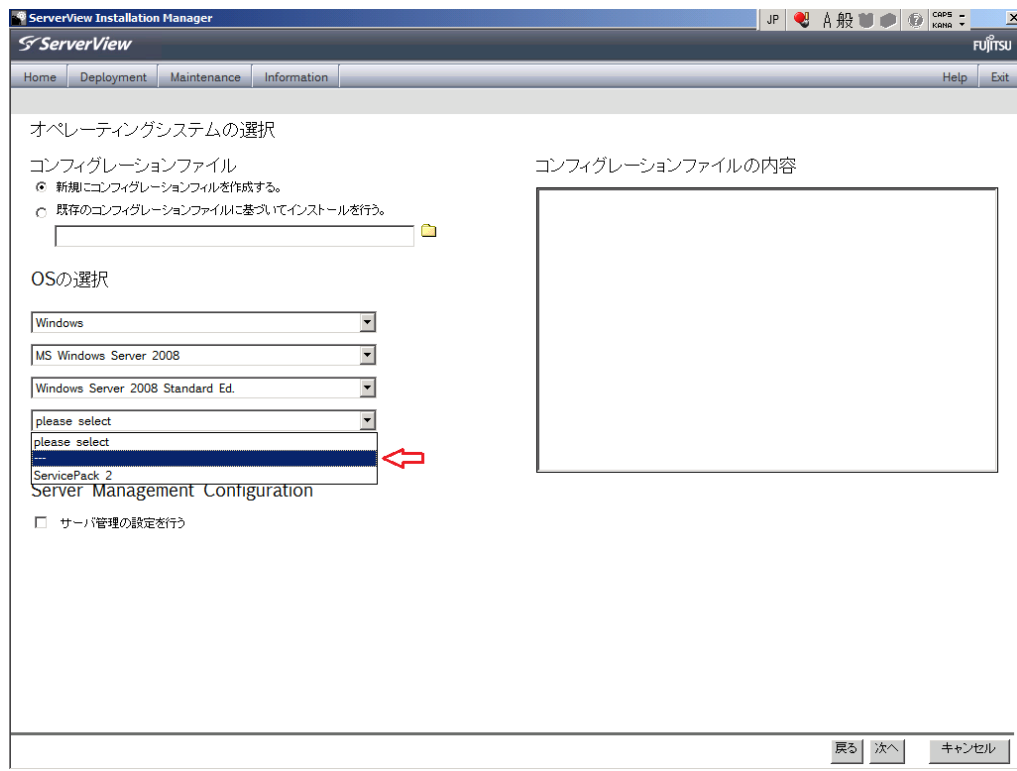
Windows Server 2008 Service Pack 適用済みの OS メディアをご使用の場合は、

SVIM で Windows Server 2008 インストールを行うことにより、

Windows Server 2008 Service Pack 適用済み環境を構築することができます。

(2) サービスパックなしのWindows OSメディアを使用してインストールする場合、サービスパックは[---]を選択してください。

サービスパックなしの Windows OS メディア(RTM 版、サーバ添付のインストールディスク)を使用してインストールする場合、サービスパックは[---]を選択してください。



(3) プロダクトキーの再入力画面が表示された場合、再度プロダクトキーを入力してください

Microsoft メディアを使用する場合、OS インストール中にプロダクトキーの再入力を求められる場合があります。入力画面が表示された場合、再度プロダクトキーを入力してください。

(4) 「Operating System – Recovery DVD Windows Server 2008 R2」を使用したインストールについて

「Operating System – Recovery DVD Windows Server 2008 R2」を使用してインストールを行う場合、下記項目を選択しインストールを行ってください。

この設定を行わなかった場合、SVIM でインストール完了後、一部のアプリケーションで文字化けが発生する可能性があります。

クイックモード:

- ・ 「OS の設定」画面の「地域と言語」で「Japanese」を選択してください。

ServerView Installation Manager

JP 一般 CAPS KANA

ServerView FUJITSU

Home Deployment Maintenance Information Help Exit

Configuration

- RAIDとディスクの構成 (1)
- Windows 2008 Server
- OSの設定**
- 設定内容の確認 (1)

MS Windows Server 2008

Windowsの設定

名前: 組織名:

コンピュータ名:

プロダクトキー: - - - -

Administratorパスワード: パスワードの確認入力:

キーボードのレイアウトに注意してください！

タイムゾーン:
Tokyo Standard Time: (GMT+09:00) Osaka, Sapporo, Tokyo

地域と言語:
Japanese

IPv6

モード: ☒ DHCP ☐ 自動構成 ☐ 固定IP

IPv4

DHCPを使用する: ☒ 使用する ☐ 使用しない

IPアドレス: IPアドレス:

サブネット マスク: サブネット マスク:

デフォルト ゲートウェイ:

SNMP設定:

戻る 次へ キャンセル

ガイドモード:

- 「インストールイメージの選択」画面の「セットアップ言語」、および、「基本設定」画面の「地域と言語」で「Japanese」を選択してください。

ServerView Installation Manager

JP 一般 CAPS KANA

ServerView FUJITSU

Home Deployment Maintenance Information Help Exit

Configuration

- RAIDとディスクの構成 (1)
- Windows 2008 Server
- インストールイメージの選択**
- 基本設定
- システムの設定
- TCP/IPシステム
- 役割と機能の追加
- 追加のパラメータ
- アプリケーション (1)
- 設定内容の確認 (1)

MS Windows Server 2008

インストールイメージの選択

インストールメディア:

☒ インストールディスク ☐ Microsoftメディア ☐ カスタマイズイメージ

インストールのタイプ: ☐ Core ☒ フルインストール

セットアップ言語: **Japanese**

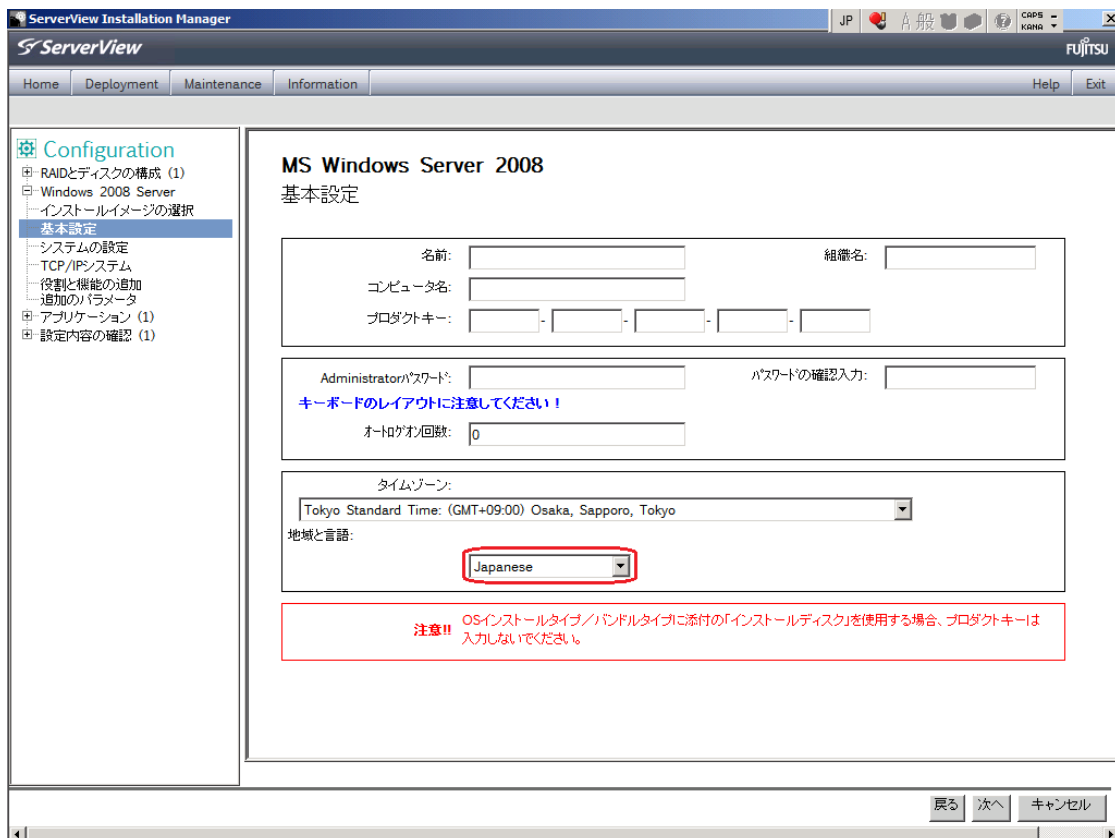
アーキテクチャ: x86

イメージインデックス: 0

*1) インストールタイプを変更した場合、全ての設定を見直してください！

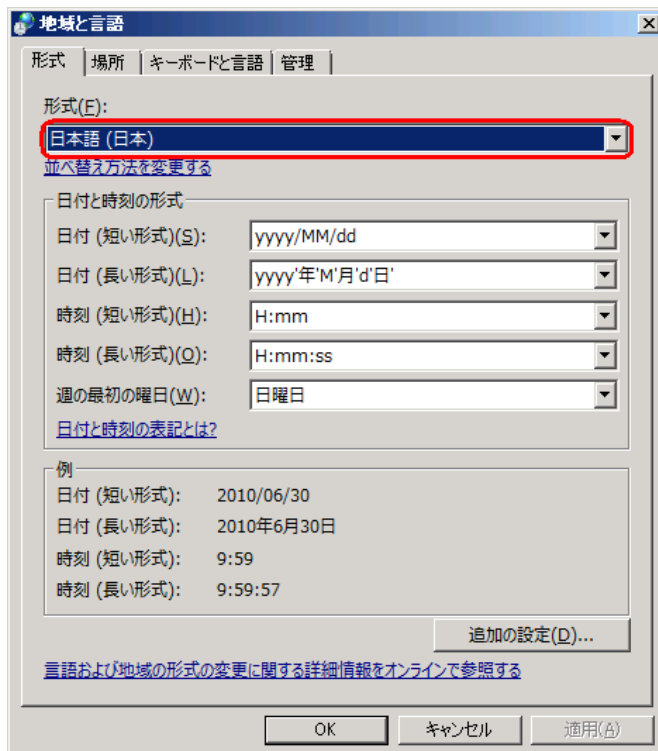
**1) 選択された言語がインストールメディアで利用できない場合、標準の言語が使用されます。

戻る 次へ キャンセル



インストール完了後、文字化けが発生した場合には、下記手順を行い問題を解消することができます。

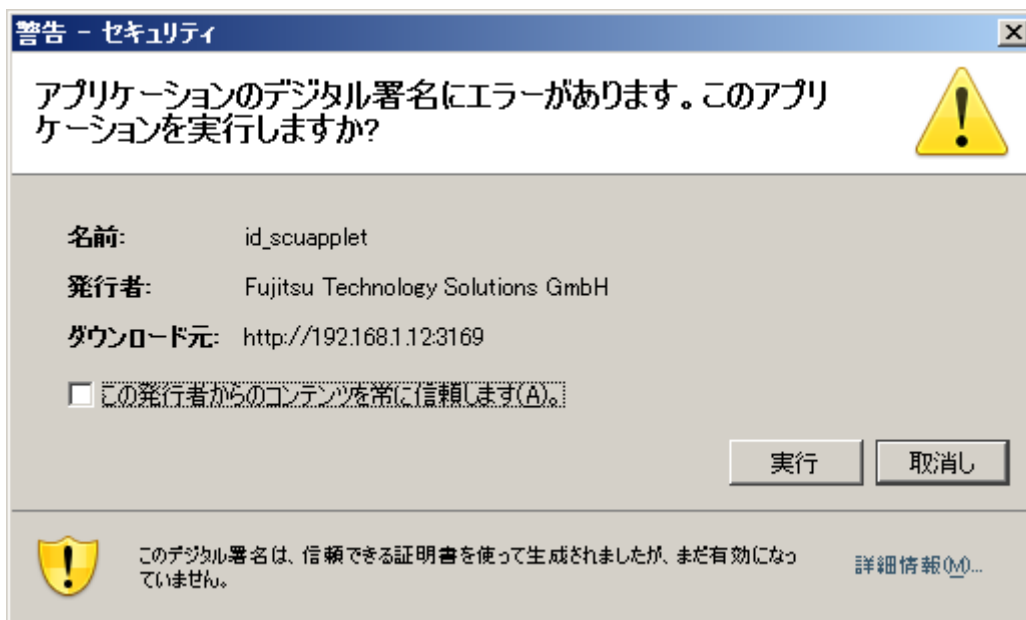
1. 「スタート」-「コントロールパネル」をクリックします。
2. 「コントロールパネル」に表示されている「時計、言語、および地域」の「表示言語の変更」をクリックします。
3. 「地域と言語」ウィンドウの「形式」タブをクリックします。
4. 「形式」を選択し、一度日本語以外の言語を選択した後、「日本語(日本)」に再設定します。



(5) Server Configuration Manager 起動時の警告メッセージについて

リモートインストールにおいて、Server Configuration Manager を起動し設定をおこなう場合は、下記のようなデジタル署名に関する警告メッセージが表示される場合があります。

警告メッセージが表示された場合は、「この発行者からのコンテンツを常に信頼します。」にチェックを入れて、「実行」を選択してください。



(6) マルチパス環境における留意事項

本ソフトウェアはマルチパス構成が設定済みの環境での動作をサポートしていません。

マルチパス構成が設定済みの環境では、本ソフトウェアは使用しないでください。

本ソフトウェア使用時は、マルチパス接続しているケーブルを全て外した状態で ServerView Suite DVD で DVD 起 動、または、PXE 起動してください。

外部ストレージ(SAS/FC)に、OS のインストールを行う場合は、マルチパス接続構成のいずれか一つのパスのみを接続した状態にし、それ以外のケーブルは抜いてインストールしてください。

OS インストール完了後、マルチパス構成に戻すには、マルチパスドライバがインストールされた状態にした後、サーバの電源を切った状態で、ケーブルを接続しマルチパス構成に戻してください。

マルチパス接続しているケーブルに関する詳細な手順につきましては、FC カード等のマルチパス環境をサポートしたデバイスの取扱説明書を参照願います。

(7) 英語環境のセットアップについて

SVIM を使用して、日本語以外の言語についてのインストールはサポートしていません。

英語環境が必要な場合には、弊社営業もしくは SE にご相談ください。

(8) ServerView Installation Manager 起動中に表示されるメッセージについて

SVIM を起動中に下記メッセージが表示される場合があります。
メッセージが表示された場合は「再読み込み」をクリックし処理を続行してください。



(9) Red Hat Enterprise Linux 5 (for x86) ではパッケージ選択において、「すべてインストール」を選択しないでください

Red Hat Enterprise Linux 5 (for x86) のパッケージ選択画面において、「最小インストール」もしくは「デフォルトインストール」を選択してください。「すべてインストール」を選択すると、一部機種においてインストールが正しく行われませんので、選択しないでください。

(10) Red Hat Enterprise Linux 5.5 環境の構築における留意事項

SVIM を使用して Red Hat Enterprise Linux 5.5 環境を構築する場合、OS インストール後に以下のページからダウンロードした OS 修正パッケージを適用することを強く推奨します。

<http://rhn.redhat.com/errata/RHBA-2010-0759.html>

OS 修正パッケージのダウンロード・適用方法については、お客様のサポート契約形態に合わせて以下のドキュメントを参照ください。

[SupportDesk 契約済みの場合]

SupportDesk 契約者様向けドキュメント「Linux ユーザズマニュアル」をご覧ください。

[SupportDesk 未契約の場合]

Red Hat 社のドキュメントをご覧ください。

(11) アプリケーションウィザードでは、ネットワーク共有パスに半角スペースを使用できません

アプリケーションウィザードでは、ネットワーク共有パスに半角スペースを使用できません。
半角スペースが含まれない共有フォルダにインストールソースを格納して下さい。

(12) ServerView Operations Manager は、「ServerView Suite」パッケージグループ配下に表示されます

V10.10.10 以降の SVIM では、ServerView Operations Manager は、アプリケーションウィザードの「ServerView Suite」パッケージグループ配下に表示されます。

「Software Packages for JAPAN」パッケージグループ配下には表示されません。

これは、V10.10.10 以降の ServeView Suite に含まれる ServerView Operations Manager が、各国語共通版となり、「ServerView Suite」パッケージグループ配下のメニューに統合されたためです。

(13) SVIM を使用して Windows OS をインストールする場合、ボリュームラベル名を入力してください

ボリュームラベルを入力せずに、SVIM で、Windows OS をインストールした場合、インストールに失敗することがあります。ボリュームラベル名は、必ず入力してください。

(14) Red Hat Enterprise Linux 6 インストール時は、リモートストレージ機能を使用できません

Red Hat Enterprise Linux6 環境を構築する場合、リモートストレージ機能を使用することはできません。本体内蔵の DVD ドライブまたは外付け DVD ドライブを使用して構築してください。

(15) Red Hat Enterprise Linux 6 インストール時は、LAN ケーブルを接続してください

Red Hat Enterprise Linux6 構築時は、本体に少なくとも1本の LAN ケーブルが接続された状態でインストールを行ってください。

LAN ポートにケーブルを1本も接続せずに、インストールを実行すると、インストールが失敗する場合があります。

(16) Red Hat Enterprise Linux 6 ではファイルシステムは ext3 をご使用ください

Red Hat Enterprise Linux6 のインストールを行う場合、swap 以外のパーティションのファイルシステムタイプは『ext3』を使用することを強く推奨します。

swap 以外のパーティションのファイルシステムタイプを『ext3』に設定するには、ガイドモードを使用して、パーティション作成画面の「ファイルシステムタイプ」選択メニューで『ext3』を選択してください。

なお、クイックモードでは、『ext4』が自動選択されます。『ext3』は設定できません。

(16) Red Hat Enterprise Linux 6 ではパッケージ選択において、「デフォルトインストール」を選択してください

Red Hat Enterprise Linux6 のパッケージ選択画面において、「最小インストール」、「すべてインストール」、「ワークステーションインストール」(クイックモードのみ表示されます)はサポートしていません。「デフォルトインストール」をクリックし処理を続行してください。

(17) Red Hat Enterprise Linux のリモートインストールにおける留意事項

リモートインストール機能を使用して Red Hat Enterprise Linux をインストールする場合は、Linux サーバを FTP/HTTP サーバとすることを推奨します。

Windows サーバを FTP/HTTP サーバとして使用する場合は、以下に注意して操作を行ってください。

- ① Red Hat Enterprise Linux ディストリビューションディスクを Windows サーバにコピーする際に、ファイル名が 63 文字に切り詰められます。FTP/HTTP サーバ内のファイル名を確認し正しく修正することでこの現象を回避することができます。

図の例では下のようにファイル名が切り詰められます。

FTP/HTTP サーバ内のファイル名

jakarta-commons-collections-testframework-javadoc-3.2-2jpp.3.i38 (63 文字に切り詰められます)

正しいファイル名

jakarta-commons-collections-testframework-javadoc-3.2-2jpp.3.i386.rpm

- ② Red Hat Enterprise Linux6 について

Red Hat Enterprise Linux6 の OS メディアを DVD ドライブに挿入し、下記コマンドを実行してください。

```
xcopy [DVDドライブ]¥ [コピー先ドライブ]¥[共有フォルダ] /s/e/v/h/i
```

```
xcopy [コピー先ドライブ]¥[共有フォルダ]¥Server¥repodata [コピー先ドライブ]¥[共有フォルダ]¥repodata /s/e/v/h/i
```

(18) V10.10.10 以降、RAS 支援サービスのインストールは廃止されました

ServerView Suite V10.10.10 以降、RAS 支援サービスは添付されません。

RAID コントローラの BBU の寿命監視は手動で設定を行ってください。

「ServerView Suite DVD2」に設定手順を記載したマニュアルを格納しております。

Server Books の初期ページのメニューから下記の様に選択してください。
「Software」-「Life Time Management」-「定期交換部品、消耗品の交換予告／交換時期通知」

(19) ServerView Operations Manager は、Red Hat Enterprise Linux 6 にはインストールできません

ServerView Suite DVD V10.10.12 に含まれる ServerView Operations Manager は、Red Hat Enterprise Linux 6 には対応していません。

(20) Red Hat Enterprise Linux 6 では「プライマリパーティションにする」を選択しないでください

Red Hat Enterprise Linux6 のインストールを行う場合、RAID とディスクの構成画面のパーティション設定において、「プライマリパーティションにする」は選択しないでください。

選択してインストールを行った場合、インストールが失敗することがあります。

■ServerView Update Manager Express の留意事項

(1) サポート機種

Update Manager Express は、以下のモデルをサポートしております。

- TX100 S2 / TX150 S7 / TX200 S6 / TX300 S6
- RX100 S6 / RX200 S6 / RX300 S6 / RX600 S5
- BX922 S2 / BX920 S2 / BX960 S1 / BX924 S2 / BX620 S6

(2) マルチパス環境における留意事項

本ソフトウェアを ServerView Suite DVD 起動した環境で使用する場合、マルチパス構成が設定済みの環境での動作をサポートしていません。マルチパス構成が設定済みの環境では、ServerView Suite DVD 起動を行わないでください。

ServerView Suite DVD 起動に使用している Windows PE は、マルチパス構成が設定されているシステムであることを認識できないため、マルチパス構成が設定された 2 つのディスクドライブを同時に認識した場合、システムドライブの一意性を確保する為に、マルチパス構成の片方のディスクドライブ内の ID 情報を更新します。

その結果、既にインストールされているシステムが起動しなくなってしまう可能性があります。

マルチパス接続環境で ServerView Suite DVD 起動を行う場合は、事前に FC パスを切断してください。FC パス切断の詳細な手順につきましては、FC カード等のマルチパス環境をサポートしたデバイスの取扱説明書を参照願います。

ServerView Suite DVD 起動した環境ではなく、Windows / Linux システム上で本ソフトウェアを実行する場合には、マルチパス構成が設定済みの場合でも動作することが可能です。

(3) Red Hat Enterprise Linux6

本 DVD に格納されている Update Manager Express は、Red Hat Enterprise Linux 6 環境で使用することはできません。

■ ServerView Deployment Manager (SVDM) の留意事項

(1) 制限機能

「デプロイメント構成」の以下の機能は、ご使用になれません。

①[基本設定] 画面

- DNS サフィックス (※ リモートインストールのみご使用になれません(製品仕様)。クローニングでは機能します。)

②[LAN ポート] 画面

- この接続の DNS サフィックス
- この接続の DNS サフィックスを DNS 登録に使う

③[DNS 検索サフィックス] 画面

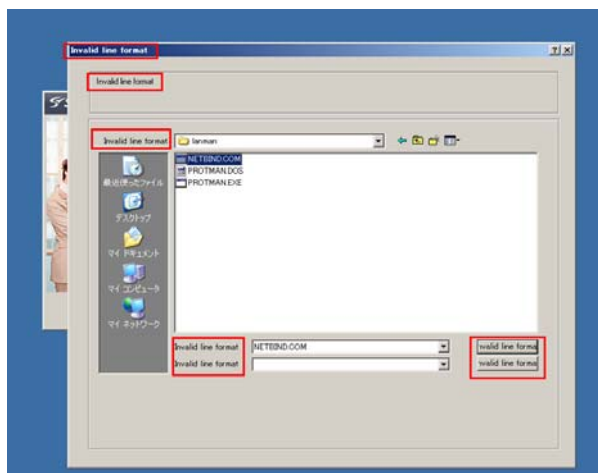
- DNS 検索サフィックス

(2) LAN マネージャー インストール時の異常

Deployment Manager のインストールパッケージを CD/DVD メディアに書き込み、そのメディアをサーバの DVD-ROM ドライブ

へセットしてからインストールすると、インストール途中の DVD 入れ替え作業を適切に行わなかった場合に、Deployment Manager のインストール最後の LAN マネージャのインストール段階で、画面上のメッセージが「Invalid Line Format」と表示される、またはインストーラが異常終了することがあります。なお、ServerView Suite DVD から Deployment Manager をインストールした場合は、DVD メディアの入れ替え作業が発生しませんので、本現象は発生しません。

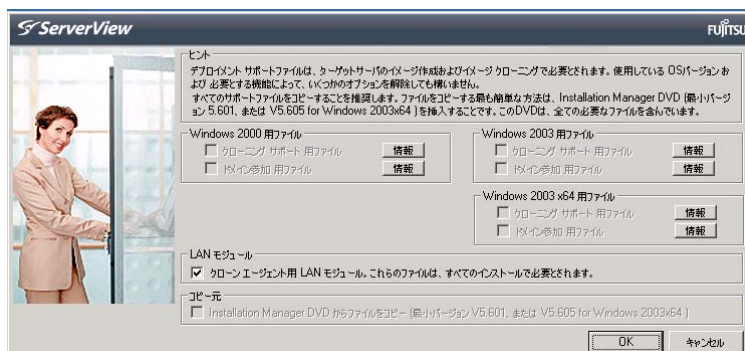
[Windows 2003]



(画面①)

[Windows 2008]

以下の画面で[OK]をクリックした後に、インストーラが突然終了します。また Windows イベントログに、下記エラーが記録されます。



(画面②)

ログの名前: Application

ソース: Application Error

イベント ID: 1005

レベル: エラー

説明:

次のいずれかの理由によりファイル にアクセスできません: ネットワーク接続、このファイルの保存先ディスク、またはこのコンピューターにインストールされている記憶域 ドライバーに問題があります。または、ディスクが見つかりません。このエラーによりプログラム RDSetup.exe は終了しました。

プログラム: RDSetup.exe

【原因】

DVD メディアが入れ替えられたことで、インストーラが参照しようとしたリソースファイルが存在しない状態になったため。

【発生条件】

- Deployment Manager 5.40

【回避方法】

- ① Deployment Manager をインストールする際は、ServerView Suite DVD1 から直接インストールするか、またはインストールパッケージを HDD 上にコピーしてから行うことを推奨します。
- ② Deployment Manager インストールパッケージを書き込んだ CD/DVD メディアからインストールする場合は、画面②で[OK] ボタンをクリックして LAN マネージャのインストールを開始する前に、Deployment Manager インストールパッケージが格納されていた元の CD/DVD メディアへ戻してください。

【現象発生後の対処】

RDSetup.exe を再度実行し、「デプロイメントサポートファイルのコピー」を行うことで、LAN マネージャのインストールを再度行うか、手動で LAN マネージャをインストールしてください。

(3) その他留意事項について

ServerView Deployment Manager の Readme.htm に、本資料に記載されていない制限、留意事項が記載されておりますので、ご使用になる前にそちらもご確認ください。

(4) ライセンスおよび製品サポートについて

Deployment Manager をご使用になるにはライセンス購入が必要です。リモート OS セットアップ、クローンセットアップを行いたいターゲットサーバ数(クライアント数)のライセンスを用意してください。デプロイメントサーバ自身には、ライセンス購入は必要ありません。

- ・ ライセンスは有償です。1 ターゲットサーバ毎に 1 ライセンスが必要です。
- ・ ServerView Deployment Manager では有償サポートメニューをご用意しています。万が一のトラブル対応等につきましては、SupportDesk 契約が必要となります。ライセンス購入されても、本製品に対するサポート契約を締結されていない場合は、QA 対応やトラブル対応を実施することができません(有償サポート契約がある場合のみ対応可能)。本製品はその性格上、システム構築時より利用するケースが多いため、システム構築時よりサポート契約を締結頂くことを推奨いたします。

(5) トラブル時のログ収集

サポート契約されたお客様で、製品をご使用中のトラブルについて調査を依頼される場合、製品に標準添付されているログ収集ツールでログを採取した上でお問い合わせをお願いします。なお、ログ収集ツールは、ご使用になっているバージョンのインストールパッケージに格納されている版数を使用してください。

- ・ (製品インストールパッケージのルートフォルダ)¥diag¥GetRdDiag.vbs 、または
- ・ (Deployment Manager インストール先)¥diag¥GetRdDiag.vbs (※V5.40 以降のみ)

(6) ご使用になれない環境

SystemcastWizard Professional、ServerView Resource Coordinator VE をご使用になられている環境では、本ソフトウェアはご使用になれません。

(7) サポート機種

ServerView Deployment Manager V5.40 は、以下のモデルをサポートしております。(2010 年 12 月時点)

- TX100 S2 / TX150 S7 / TX200 S6 / TX300S6
- RX100 S6 / RX200S6 / RX300S6 / RX600S5
- (BX900 シャーシ) BX922 S2 / BX920 S2 / BX924 S2 / BX960 S1
- (BX400 シャーシ) BX922 S2 / BX920 S2 / BX924 S2
- (BX600 シャーシ) BX620 S6

(8) サポート OS

ServerView Deployment Manager V5.40 のサポート OS は、製品マニュアルを参照してください。

なお、Linux は全ての機能(クラッシュリカバリ、クローニング、リモートインストール)が、Red Hat Enterprise Linux 5.5 までサポートしております。

(9) マルチパス環境における留意事項

本ソフトウェアは、マルチパス構成が設定済みの環境に対するバックアップ、リストアなどの一切の動作をサポートしておりません。マルチパス構成が設定済みの構成に対するクローニング、リモートインストール、クラッシュ リカバリは行わないでください。

本ソフトウェアがターゲットサーバの起動に使用する Windows PE は、マルチパス構成が設定されているシステムであることを認識できないため、マルチパス構成が設定された 2 つのディスクドライブを同時に認識した場合、システムドライブの一意性を確保する為に、マルチパス構成の片方のディスクドライブ内の ID 情報を更新します。

その結果、既にインストールされているシステムが起動しなくなってしまう可能性があります。

マルチパス接続環境に対してバックアップ、リストアなどの本ソフトウェアの機能を使用する場合、事前にFCパスを切断してください。FCパス切断の詳細な手順につきましては、FCカード等のマルチパス環境をサポートしたデバイスの取扱説明書を参照願います。

(10) マニュアルの正誤表

Deployment Manager V5.40 (2010 年 10 月版)のマニュアル内に、複数の誤った記載が存在します。以下に一覧で示しておりますので、ご使用になる前に必ず確認してください。

| 章 | page | 誤 | 正 |
|--|-------------------|--|--|
| 2.3 リモートインストール | 32 | サポートされるターゲットサーバの最大数は基本的に制限されますが、使用するネットワークポロジの帯域幅に影響されます。 | サポートされるターゲットサーバの最大数は基本的に制限されませんが、使用するネットワークポロジの帯域幅に影響されます。 |
| 3.2.1.1 Deployment Manager パッケージのインストール | 67 | ReadMe.htm ファイルの「リモートサーバ上の ServerView Operations Manager との連携」の項を参照してください。 | ReadMe.htm ファイルの「リモートサーバでの ServerView Operations Manager のインストール」の項を参照してください。 |
| 3.2.1.1 Deployment Manager パッケージのインストール | 67 | Deployment Manager をインストールした後に ServerView Operations Manager の場所を変更する場合は、ReadMe.htm ファイルの「ServerView Operations Manager の場所の変更」の項に記載される手順に従ってください。 | Deployment Manager をインストールした後に ServerView Operations Manager の場所を変更する場合は、ReadMe.htm ファイルの「ServerView Operations Manager Location」の変更」の項に記載される手順に従ってください。 |
| 4.4.3.2 情報(タブ) | 88 89 | サーバの IP アドレス。 | サーバの MAC アドレス。 |
| 4.6.1.4 「リモートマネージメントポート」ステップ(「デプロイメント構成」ウィザード) | 110 111 123 | Bootstrap Protocol サーバへブロードキャスト | Bootstrap Protocol サーバへ送信 |
| 4.7.1.4 「リモートマネージメントポート」ステップ(「新規サーバ」ウィザード) | 124 | | |
| 6.1.1.6 「スケジュール」ステップ(「クローンイメージの作成」ウィザード) | 156 182 183 | Time Unit to perform this Task(「日時指定」オプションの場合のみ) | タスク更新スケジュール(「実行時刻設定」オプションの場合のみ) |
| 6.3.1.7 「スケジュール」ステップ(「クローンイメージのリストア」ウィザード) | 198 224 | タスクを実行する頻度を、「1 回」、「毎日」、「毎週」、「毎月」のいずれかに指定します。 | タスクを実行する頻度を、「1 度だけ実行」、「日単位で指定」、「週単位で指定」、「月単位で指定」のいずれかに指定します。 |
| 6.3.2.8 「スケジュール」ステップ(「クローンイメージのリストア」ウィザード) | 236 248 249 | 開始日時(「日時指定」オプションの場合のみ) | 開始日時選択(「実行時刻設定」オプションの場合のみ) |
| 7.2.1.5 「スケジュール」ステップ(「インストールの実行」ウィザード) | | タスクを実行する開始日を指定します(「直ちに開始する」または「日時指定」)。「日時指定」を選択した場合、タスクの開始時間も指定できます。 | タスクを実行する開始日を指定します(「直ちに実行」または「実行時刻指定」)。「実行時刻指定」を選択した場合、タスクの開始時間も指定できます。 |
| 8.1.1.6 「スケジュール」ステップ(「スナップショットイメージの作成」ウィザード) | | Perform this Task(Time Unit to perform this Task が「毎日」の場合のみ) | 実行間隔を日数で指定してください(タスク更新スケジュールが「日単位で指定」の場合のみ) |
| | | タスクを実行する頻度を、「Weekday」、「日」、「x 日毎」から選択します。 | タスクを実行する頻度を、「Weekday」、「毎日」、「x 日毎」から選択します。 |

| | | |
|--|--|--------------------------------------|
| 8.2.1.8 「スケジュール」ステップ(「スナップショットイメージのリストア」ウィザード) | Select days of the week you want this task to start(「毎週」の場合のみ) | タスク実行日設定(「週単位で指定」の場合のみ) |
| | タスク実行日設定(「毎月」の場合のみ) | 実行する日付、曜日、月を指定してください (「月単位で指定」の場合のみ) |

■ServerView Virtual-IO Manager (VIOM) の留意事項

(1) ライセンスおよび製品サポートについて

Virtual-IO Manager をご使用になるにはライセンス購入が必要です。管理対象のサーバ数のライセンスを用意してください。

- ・ライセンスは有償です。1 ターゲットサーバブレード毎に 1 ライセンスが必要です。
- ・Virtual-IO Manager では有償サポートメニューをご用意しています。万が一のトラブル対応等につきましては、SupportDesk 契約が必要となります。ライセンス購入されても、本製品に対するサポート契約を締結されていない場合は、QA 対応やトラブル対応を実施することができません(有償サポート契約がある場合のみ対応可能)。本製品はその性格上、システム構築時より利用するケースが多いため、システム構築時よりサポート契約を締結頂くことを推奨いたします。
- ・従来のライセンス製品(PG-SVVM01)を VIOM V2.4 以降で 사용할 ことができます。1 ライセンス当たり、18 サーバライセンスとして計上されます。

(2) 64 ビット Java について

Virtual-IO Manager は 64 ビット Java では動作しません。32 ビット Java をインストールの上、32 ビット Internet Explorer をご使用ください。

(3) インストール時の MAC アドレスおよび WWN の範囲選択画面について

入力した MAC アドレスおよび WWN につきまして、妥当性のチェックは行いません。正しいアドレスを入力したことをよくご確認の上、次の画面に進んでください。

(4) インストール後の Java キャッシュクリア

Virtual-IO Manager をインストールした後、Virtual-IO Manager の画面を起動する前に、必ず Java のキャッシュデータ(一時ファイル)を消去してください。コントロールパネルから Java を起動して、基本タブのインターネット一時ファイルの[設定...]ボタンから実施できます。

(5) ヘルプメニューについて

- ・ヘルプボタンをクリックしたとき、ヘルプウィンドウは Virtual-IO Manager ウィンドウの後ろに表示されます。タスクバーでヘルプウィンドウをクリックして参照してください。
- ・Operations Manager V5.01.02 未満を使用している場合、メニューバーのヘルプから VIOM のバージョン情報を正しく表示できません。バージョン情報は Release Notes で確認してください。

(6) ServerView Virtual-IO Manager V2.4 のサポート状況およびサポート前提要件

Virtual-IO Manager V2.4 (VIOM V2.4) のサポート状況およびサポート前提要件について記載します。なお、未サポートのハードウェアにつきましては、新バージョンの VIOM でサポートしている可能性がありますので、新バージョンのサポート状況も合わせてご確認ください。

| ハードウェア | サポート可否 | BIOS / ファームウェア | 管理番号※1 |
|----------------------------------|--------|------------------------------------|---------|
| BX600 Sx シャーシ / BX600 ブレード全モデル | ×※2 | —— | —— |
| BX900 S1 シャーシ | ○ | MMB Firmware 4.31 以降※3 | PGY0204 |
| BX400 S1 シャーシ | ○ | 全バージョン | —— |
| BX920 S1 | ○ | BIOS 3B39 / iRMC Firmware 4.84G 以降 | PGY0185 |
| BX922 S2 | ○ | 全バージョン | —— |
| BX920 S2 | ○ | 全バージョン | —— |
| BX924 S2 | ○ | 全バージョン | —— |
| BX960 S1 | × | —— | —— |
| スイッチブレード (1Gbps 36/12) | ○ | 2.10 以降 | PGY0201 |
| スイッチブレード (1Gbps 36/8+2) | ○※4 | 2.10 以降 | PGY0201 |
| スイッチブレード (1Gbps 18/6) | ○ | 全バージョン | —— |
| スイッチブレード (10Gbps 18/8) | ○ | V01.10 NY0068 以降 | PGY0175 |
| LAN パススルーブレード (10Gbps 18/18) | × | —— | —— |
| ファイバーチャネルスイッチブレード (8Gbps 18/8) | ○ | 全バージョン | —— |
| ファイバーチャネルパススルーブレード (8Gbps 18/18) | ○ | 全バージョン | —— |
| LAN 拡張ボード (1Gbps) | ○ | 全バージョン | —— |
| LAN 拡張ボード (10Gbps) | ○※5 | 全バージョン | —— |
| ファイバーチャネル拡張ボード (8Gbps) | ○ | 全バージョン | —— |
| コンバインド・ネットワーク・アダプタ拡張ボード | × | —— | —— |

※1) 管理番号は下記 BIOS / ファームウェア一覧ページの管理番号になります。

<http://primeserver.fujitsu.com/primergy/bios/>

※2) BX600 Sx シャーシ / BX600 ブレード全モデルのサポート予定はありません。

※3) 搭載ハードウェアによっては、より新しい MMB Firmware が必要になる場合があります。搭載ハードウェアの要件を必ずご確認ください。

※4) スタッキング構成のスイッチブレード (1Gbps 36/8+2) につきましては未サポートです。

※5) LAN 拡張ボード (10Gbps) を搭載した BX920 S1、BX920 S2 につきましては未サポートです。BX922 S2 は BIOS 3C56 / iRMC Firmware 4.98G 以降(管理番号: PGY0205)を適用する必要があります。

(7) Server View Virtual-IO Manager のアップデート手順

VIOM V2.1 および V2.2 から、V2.4 にアップデートするときには以下の手順でアップデートを実施してください。

- 1) VIOM V2.1 を使用している場合は VIOM V2.2 にアップデートします。
- 2) SVOM を V5 にアップデートします。
- 3) VIOM を V2.4 にアップデートします。

(8) マニュアル、リリースノートについて

- ・ インストラが格納されているフォルダに日本語版のリリースノート(ReadMe.ja.htm)が格納されています。
- ・ リリースノートの「1.2 納品」に記載されている ServerView Software CD および SV Virtual-IO Manager シングルライセンスの注文番号は海外における注文番号です。日本国内での注文番号につきましては、システム構成図をご参照ください。

(9) ストレージブレード SX960 S1 をご使用の場合

ストレージブレード SX960 S1 をご使用の場合、Operations Manager V5.01.02 以降を使用してください。

■リモートマネジメントコントローラ(iRMC)の留意事項

(1) リモート接続時の警告メッセージについて

iRMC WebUI より リモート接続(※1)を行った場合、下記のようなデジタル署名に関する警告メッセージが表示される場合があります。

警告メッセージが表示された場合は、「この発行者からのコンテンツを常に信頼します。」にチェックを入れて、「実行」を選択してください。これらの警告メッセージが表示されても動作に問題はあります。

(※1) iRMC WebUI の BIOS テキストコンソールリダイレクション、ビデオリダイレクション、SSH アクセス、Telnet アクセス



(2) ビデオリダイレクション、およびリモートストレージ使用時のブラウザ設定

iRMC WebUI より ビデオリダイレクション、およびリモートストレージ機能を使用する場合は、プロキシ経由で接続することができません。ブラウザの設定で、iRMC WebUI への接続はプロキシを使用しないように設定してください。

■ServerView RAID Manager の留意事項

(1) アレイ構成の管理

アレイ構成を使用する場合は、ServerView RAID Manager をインストールしアレイの監視を行ってください。

(2) MegaRAID SCSI 320-2 (PG-142E3) および MegaRAID SCSI 320-2E ROMB を VMware でご使用の場合

アレイコントローラとして MegaRAID SCSI 320-2 (PG-142E3) および MegaRAID SCSI 320-2E ROMB を搭載し、かつ VMware をご使用の環境の場合、ServerView RAID Manager for VMware は V4.2.08 までしかサポートしておりません。

「アレイコントローラ ドキュメント & ツールCD for VMware V1.5L10」同梱の ServerView RAID Manager for VMware V4.2.08 をダウンロードしてお使い下さい。

<http://www.fmwworld.net/cgi-bin/drviasearch/drviaindex.cgi>

(3) セキュリティ証明書について

ServerView RAID Manager が使用するセキュリティ証明書の暗号強度が上がったため、画面を表示する側の OS および Web ブラウザについても対応が必要になります。

・hotfix の適用について

Windows Server 2003 をご使用の場合は hotfix KB968730 を適用してください。

<http://support.microsoft.com/kb/968730/>

(4) オンラインヘルプが正しく表示されない場合

オンラインヘルプが正しく表示されない場合は、WEB ブラウザのエンコード選択を「自動」に設定してください。

例) Internet Explorer 8 の場合

メニューバー「表示」→「エンコード」→「自動」

(5) サーバ名について

ServerView RAID Manager をインストールしたサーバのコンピュータ名に標準以外の文字が使用されていると、そのサーバから ServerView RAID Manager が正常に起動できない場合があります。

※標準文字は A-Z,a-z,0-9,-(ハイフン)です。

この場合は、アドレスバーを以下のように、コンピュータ名(デフォルト)を IP アドレスに書き換えてからご使用ください。

https://<コンピュータ名>:3173/ → https://<IP アドレス>:3173/

(6) アクセス制限用グループ

アクセス制限を行うための 'raid-adm' グループ、および 'raid-usr' グループは自動で作成されません。アクセス制限を行う場合には必要に応じてグループを作成してください。

(7) スケジューラ

HDD チェックスケジューラおよびバッテリーリキャブレーションスケジューラと同様の機能が、ServerView RAID Manager V4.3.6 以降の タスクスケジューラ機能としてサポートしています。
運用に応じて、いずれか一方の機能をお使いください。

(8) 仮想 OS へのインストール

Hyper-V、VMware および Xen の仮想マシン上の OS への本ソフトウェアのインストールは未サポートとなります。

(9) VMware vSphere 4.1 で使用する場合

VMware vSphere 4.1 で ServerView RAID Manager を使用する場合、vSphere Client を使用して ServerView RAID Manager の管理者・ユーザーグループに対して管理者ロールを割り当ててください。これを行わない場合、ServerView RAID Manager 画面に管理者・ユーザーグループに所属するユーザーでログインすることができません。
マニュアル(manual.pdf)に記載のある /etc/security/access.conf を編集する方法はサポート対象外となるため使用しないでください。

(10) Red Hat Enterprise Linux 6 環境での留意事項

Red Hat Enterprise Linux6 上で ServerView RAID Manager を使用する場合は、次の点にご注意ください。

・パッケージについて

ServerView RAID Manager の動作のためには、32 ビット版の次のパッケージが必要です。

openssl, compat-libstdc++-33, pam

Red Hat Enterprise Linux 6(Intel64)環境で使用する場合は、別途 32 ビット版の上述のパッケージをインストールしてください。

・ServerView RAID Manager へのアクセス

ServerView RAID Manager 画面にアクセスする場合は、インストールしたサーバのローカルの Web ブラウザではなく、Red Hat Enterprise Linux 6 ではない別端末を用意して外部からアクセスしてください。

■PrimeCollect の留意事項

(1) マルチパス環境における留意事項

本ソフトウェアを ServerView Suite DVD から起動する場合、マルチパス構成が設定済みの環境での動作をサポートしていません。

マルチパス構成が設定済みの環境では、ServerView Suite DVD 起動を行わないでください。

本ソフトウェアの起動に使用している Windows PE は、マルチパス構成が設定されているシステムであることを認識できないため、マルチパス構成が設定された2つのディスクドライブを同時に認識した場合、システムドライブの一意性を確保する為に、マルチパス構成の片方のディスクドライブ内の ID 情報を更新してしまいます。

その結果、マルチパス構成が崩れるため、既にインストールされているシステムが起動しなくなってしまう可能性があります。

マルチパス接続環境で ServerView Suite DVD 起動を行い、本ソフトウェアを実行する場合は、

事前に FC パスを切断してください。FCパス切断の詳細な手順につきましては、

FC カード等のマルチパス環境をサポートしたデバイスの取扱説明書を参照願います。

ServerView Suite DVD から起動するのではなく、ServerView Agents と共にインストールされた本ソフトウェアを OS 上で実行する場合には、マルチパス構成が設定済みの場合でも動作することが可能です。

■著作権および商標

Microsoft、Windows、Windows Server、Hyper-V は、米国 Microsoft Corporation の米国およびその他の国における登録商標または

は商標です。

Linux は、Linus Torvalds 氏の米国およびその他の国における登録商標あるいは商標です。

Red Hat および Red Hat をベースとしたすべての商標とロゴは、米国およびその他の国における Red Hat, Inc. の商標または登録商標です。

その他の各製品名は、各社の商標、または登録商標です。

その他の各製品は、各社の著作物です。

Copyright FUJITSU LIMITED 2010

以上