

取扱説明書 - 日本語



ServerView Suite

ServerView System Monitor

2010年10月版

ご意見・ご要望

このマニュアルについてのご意見・ご要望をお聞かせください。お客様のフィードバックにより、お客様のニーズに合うようにマニュアルを最適化できます。

ご意見・ご要望は、お気軽に電子メールで以下までお送りください。
manuals@ts.fujitsu.com

DIN EN ISO 9001:2000 認証のマニュアル

高い品質とお客様の使いやすさが常に確保されるように、このマニュアルは、DIN EN ISO 9001:2000 基準の要件に準拠した品質管理システムの規定を満たすように作成されました。

cognitas.Gesellschaft für Technik-Dokumentation mbH

www.cognitas.de

著作権および商標

Copyright © 2010 Fujitsu Technology Solutions GmbH.

All rights reserved.

お届けまでの日数は在庫状況によって異なります。技術的修正の権利を有します。

使用されているハードウェア名およびソフトウェア名は、各社の商標です。

目次

目次	3
1 はじめに	5
1.1 このマニュアルの対象読者と目的	5
1.2 ServerView Suite のマニュアル	5
1.3 表記規則	6
2 ServerView System Monitor のメインウィンドウ	9
2.1 監視オプション	11
2.1.1 監視オプション(タブ)	12
2.1.2 アラームオプション(タブ)	13
2.1.3 ログイン(タブ)	14
2.2 「システム」メニュー	15
2.2.1 「環境」サブシステム	17
2.2.1.1 ファン	17
2.2.1.2 温度センサ	18
2.2.2 「電源」サブシステム	19
2.2.2.1 電源	19
2.2.2.2 パワーレベル	20
2.2.3 「外部記憶装置」サブシステム	21
2.2.3.1 ServerView RAID システム	21
2.2.3.2 RAID アダプタ	22
2.2.3.3 RAID 論理ドライブ	23
2.2.3.4 RAID 物理ディスク	24
2.2.3.5 S.M.A.R.T.	25
2.2.4 「システムボード」サブシステム	26
2.2.4.1 電圧	26
2.2.4.2 メモリモジュール	27
2.2.4.3 システムプロセッサ	28
2.2.4.4 BIOS セルフテスト	29
2.2.4.5 PCI スロット	30
3 ServerView System Monitor の使用	31
3.1 ServerView System Monitor を開く	32
3.2 ServerView System Monitor を閉じる	33
3.3 監視オプションの定義	33
3.4 システム情報の表示	34
3.5 ステータスアイコン	35
4 Help のヘルプ	37
4.1 Help の呼び出し	37
4.2 ウィザード	37
4.3 お気に入りへ保存	38

目次

4.3.1 トピックをお気に入りへ保存.....	38
4.3.2 検索結果をお気に入りへ保存.....	38
4.4 Help の検索.....	38
索引.....	39

1 はじめに

ServerView System Monitor は、ServerView Suite のコンポーネントです。ServerView System Monitor では、ローカルで以下のサーバ情報やステータスの確認を行うことができます。

- ファンおよび温度センサなどの環境の情報。17 ページの「環境」サブシステム。
- 電源の情報。19 ページの「電源」サブシステム。
- 外部記憶装置の情報。この情報は、ServerView RAID Manager がシステムにインストールされている場合のみ使用できます。21 ページの「外部記憶装置」サブシステム。
- システムボードの情報。26 ページの「システムボード」サブシステム21 ページの「外部記憶装置」サブシステム。

ServerView System Monitor は、ServerView Agent for Windows をインストールすると Windows OS で使用できます。

1.1 このマニュアルの対象読者と目的

本書は、システム管理者およびネットワーク管理者、ハードウェアおよびソフトウェアの基礎知識のあるサービス技術担当者を対象としています。



1.2 ServerView Suite のマニュアル

ServerView Suite のマニュアルは、各サーバシステムに付属する ServerView Suite DVD 2 に収録されています。

また、このマニュアルはインターネットから無償でダウンロードすることもできます。このオンラインマニュアルはインターネットで<http://support.ts.fujitsu.com> の「Industry standard servers」のリンク先にあります。

1.3 表記規則

この マニュアルでは以下の表記規則を使用します:

表記	説明
	データの損失やデバイスの損傷の可能性があるリスクを表示します。
	追加関連情報とヒントを表示します。
太字	インターフェイス要素の名前を示します。
等間隔表示	パスおよびファイル名など、出力やシステム要素を示します。
太字の等間隔表示	キーボードを使用して入力するテキストを示します。
青字の文字列	関連するトピックへのリンクを示します。
ピンク字の文字列	既に表示したリンクを示します。
<abc>	実際の値と置き換える必要がある変数を示します。
[abc]	オプション(構文)を示します。
[key]	キーボード上のキーを示します。大文字のテキストを入力する場合、[Shift] キーを指定します。たとえば、A を入力する場合 [SHIFT] + [A] を押します。2 つのキーを同時に押す場合は、2 つのキーをプラス記号で連結して示します。

画面

いくつかの画面はシステムに依存しているため、表示される詳細はシステムによって異なります。また、システム固有の差異は、メニューオプションとコマンドに関連している場合があります。

2 ServerView System Monitor のメインウィンドウ

ServerView System Monitor を起動するとメインウィンドウが開きます。



図 1: ServerView System Monitor – メインウィンドウ

メインウィンドウには以下のエリアがあります。

- ステータスの表示(「**ステータス**」)

アイコンは、サーバのステータスを示します。アイコンの意味は、[35 ページのステータスアイコン](#)。

- サーバのホスト名または IP アドレス(「**システム**」)
- 「**承認**」ボタン

このボタンは、ステータスが「**致命的**」または「**警告**」の場合のみ有効です。この場合、アプリケーションエリアおよびタスク通知エリアで点滅します。アラーム音が設定されている場合、管理対象サーバで音が鳴ります。「**承認**」ボタンをクリックしてアラームを確定すると、音とアイコンの点滅が停止します。

- 「**オプション...**」ボタン

「**オプション...**」ボタンをクリックすると「**監視オプション**」画面が開きます。[11 ページの監視オプション](#)の項を参照してください。

- 「**<< 詳細**」ボタン

「**詳細**」ボタンをクリックすると、各種サーバコンポーネントの詳細情報の表示・非表示が設定できます。デフォルトではデフォルト情報が表示されます。

表示は 2 つのセクションに分割されていて、左側のセクションには詳細情報にアクセスするためのメニューがあります。メニューを選択して、右側のセクションで内容を表示します。

2.1 監視オプション

「監視オプション」では、以下の設定ができます。

- 「監視オプション」タブでは、メインウィンドウの表示形式およびその更新間隔を設定できます。[12 ページの 監視オプション\(タブ\)](#)。
- 「アラームオプション」タブでは、アラームオプションを設定できます。[13 ページの アラームオプション\(タブ\)](#)。
- 「ログイン」タブでは、ログインデータが設定できます。[14 ページの ログイン\(タブ\)](#)。

各タブでは以下のボタンを使用します。

「Ok」ボタン

「Ok」ボタンをクリックして設定を確定します。

「キャンセル」ボタン

「キャンセル」ボタンをクリックして、変更内容を保存せずに監視オプション画面を終了します。

2.1.1 監視オプション(タブ)

「監視オプション」タブでは、メインウィンドウの表示形式や更新間隔を設定できます。



図 2: 「監視オプション」タブ

表示

Window を開始 メインウィンドウを、**通常**、**小**、または**トレイ**に表示します。

トレイに最小 このオプションを選択すると、開始ウィンドウはデスクトップに表示されず、情報エリアにアイコンとして表示されます。

監視オプション

「**データ更新間隔**」で、更新間隔を設定します。デフォルト値: 1 分

2.1.2 アラームオプション(タブ)

「アラームオプション」タブでアラームオプションを設定します。

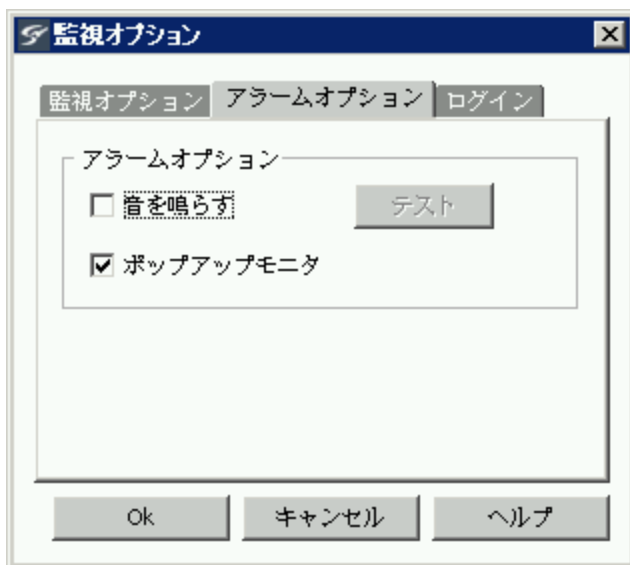



図 3: 「アラームオプション」タブ

音を鳴らす

このオプションを選択すると、サーバがエラーまたは警告状態になった場合に、サーバが自ら音を鳴らします。

「テスト」ボタンを押して音をテストできます。

 ServerView System Monitor が起動されていない場合や、ユーザがサーバにログオンしていない場合でも、音は鳴ります。

このオプションの選択を解除すると、音が鳴らなくなります。

ポップアップモニタ

このオプションを選択すると、メインウィンドウが前面に表示されます。

2.1.3 ログイン(タブ)

「ログイン」タブでは、ログインデータを設定します。このデータは、ServerView System Monitor の起動後に「ログイン」ダイアログに表示されます。

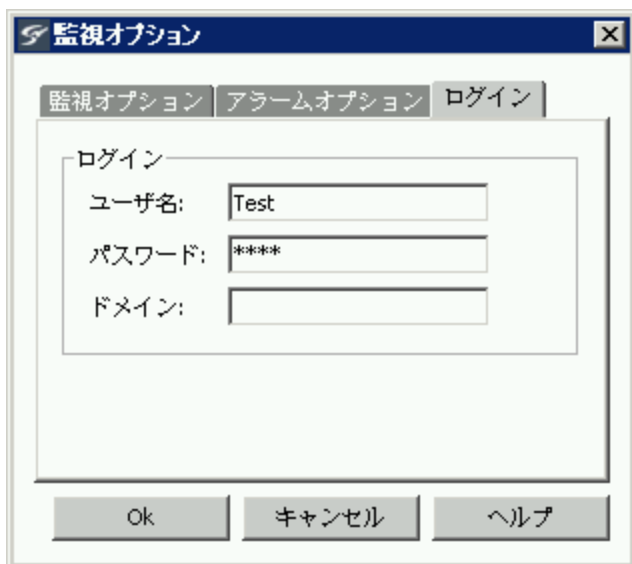


図 4: 「ログイン」タブ

ユーザ名

サーバにログインするためのユーザー名を入力します。

パスワード

サーバにログインするためのパスワードを入力します。

ドメイン

サーバのドメイン名を入力します。

2.2 「システム」メニュー

「システム」メニューでは、サーバの全般的なステータスがルートノードとして表示されます。



図 5: 「システム」メニュー

システム

モデル サーバモデル。
シリアル番号 シリアル番号。

システムボード

シリアル番号 システムボードのシリアル番号。
識別番号 システムボードの識別番号。

BIOS 版数 BIOS の版数。

ベースボード管理コントローラ(BMC)

モデル コントローラのモデル(iRMC S2、BMC)。

ファームウェア コントローラのファームウェアバージョン。

IP アドレス マネジメントコントローラの IP アドレス。

ツリーを展開すると、サブシステムおよびコンポーネントが表示されます。このツリーで、右側のセクションに表示する項目を選択します。以下のサブシステムにの情報を表示できます。

- ファンおよび温度センサなどの環境の情報。17 ページの「[環境](#)」サブシステム。
- 電源の情報。19 ページの「[電源](#)」サブシステム。
- 外部記憶装置の情報。この情報は、ServerView RAID Manager がシステムにインストールされている場合のみ使用できます。21 ページの「[外部記憶装置](#)」サブシステム。
- システムボードの情報。26 ページの「[システムボード](#)」サブシステム21 ページの「[外部記憶装置](#)」サブシステム。



ユーザのシステムによっては、上記すべての情報は表示されません。

2.2.1 「環境」サブシステム

「環境」サブシステムには、選択したサブシステムとそのステータスが表示されます。35 ページの [ステータスアイコン](#)。ファンまたは温度センサの詳細情報については、該当するコンポーネントを選択してください。

2.2.1.1 ファン

「ファン」コンポーネントには、ファンのステータス、名称およびタイプが表示されます。

ステータス	名称	ファンタイプ
Ok	FAN1 5Y5	System
Ok	FAN2 5Y5	System
Ok	FAN3 5Y5	System
Ok	FAN4 5Y5	System
Ok	FAN5 5Y5	System
Ok	FAN6 5Y5	System
Ok	FAN7 5Y5	System
Ok	FAN8 5Y5	System
Ok	FAN1 PSU1	Power Supply
Ok	FAN2 PSU1	Power Supply
Ok	FAN3 PSU1	Power Supply
Ok	FAN4 PSU1	Power Supply
Not Present	FAN1 PSU2	Power Supply
Not Present	FAN2 PSU2	Power Supply
Not Present	FAN3 PSU2	Power Supply

図 6: 「ファン」ビュー

2.2.1.2 温度センサ

「温度センサ」には、温度センサのステータス、名称およびタイプが表示されます。

ServerView System Monitor

ステータス: **Ok**

システム
 ホスト名: H50024-RX6005SL.servware.abg.fsc.net
 ホストIPアドレス: 111.11.11.24

承認 オプション... ヘルプ << 詳細

システム

- 環境
 - ファン
 - 温度センサ
- 電源
 - 電源
 - パワーレブル
- 外部記憶装置
 - ServerView RAID シス
 - RAIDアダプタ
 - RAID 論理ドライブ
 - RAID 物理ディスク
 - S.M.A.R.T.
- システムボード
 - 電圧
 - メモリモジュール
 - システムプロセッサ
 - BIOSセルフテスト
 - PCIスロット

センサの詳細:

ステータス	名称	センサタイプ
Ok	Ambient	Ambient Sensor
Ok	Baseboard1	IO board Sensor
Ok	Baseboard2	IO board Sensor
Ok	I/O Riser	IO board Sensor
Ok	CPU1	CPU Sensor
Ok	CPU2	CPU Sensor
Ok	CPU3	CPU Sensor
Ok	CPU4	CPU Sensor
Ok	MEM CPU1	In house Sensor
N/A	MEM CPU2	In house Sensor
Ok	MEM CPU3	In house Sensor
N/A	MEM CPU4	In house Sensor

図 7: 「温度センサ」ビュー

2.2.2 「電源」サブシステム

「電源」サブシステムには、表示されるサブシステムとそのステータスが表示されます。[35 ページのステータスアイコン](#)。電源またはパワーレベルの詳細については、該当するコンポーネントを選択してください。

2.2.2.1 電源

「電源」コンポーネントには、電源のステータスと名称が表示されます。

The screenshot shows the ServerView System Monitor window. The main status is 'Ok'. The system information includes Host Name: H50024-RX60055L.servware.abg.fsc.net and Host IP Address: 111.11.11.24. The left sidebar shows a tree view with '電源' (Power) selected. The right pane displays the details for the power subsystem, including a table of power supply units (PSU1, PSU2, PSU3, PSU4) and their statuses.

ステータス	名称
Ok	PSU1
Not Present	PSU2
Ok	PSU3
Ok	PSU4

図 8: 「電源」ビュー

2.2.2.2 パワーレベル

「パワーレベル」コンポーネントには、パワーレベルのステータスおよび消費電力が表示されます。

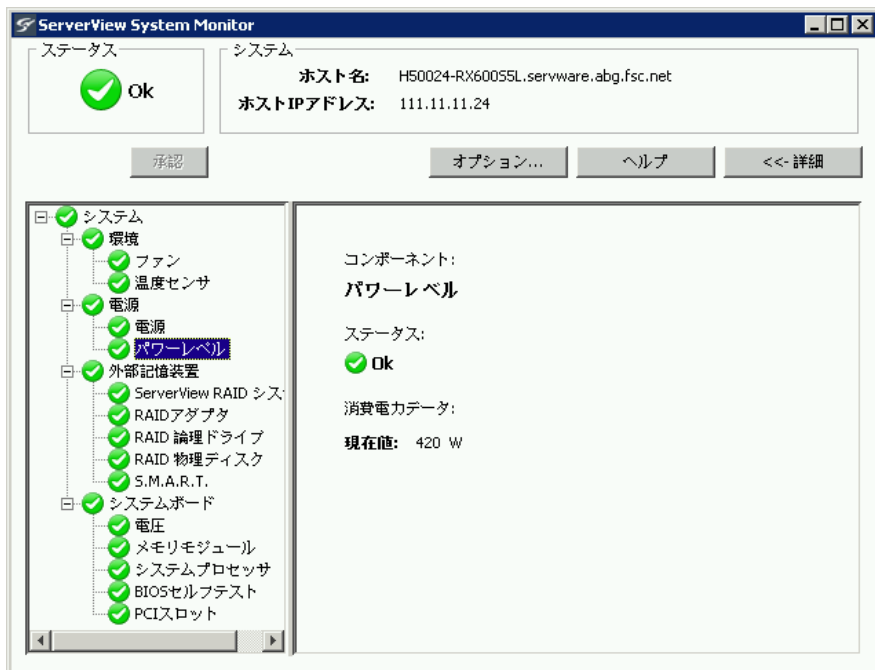


図 9: 「パワーレベル」ビュー

ステータス

アイコンは、電源のステータスを示します。[35 ページのステータスアイコン](#)の項を参照してください。

消費電力データ

現在の消費電力と、最小および最大消費電力を表示します。

2.2.3 「外部記憶装置」サブシステム

「外部記憶装置」サブシステムには、選択したサブシステムとそのステータスが表示されます。35 ページの [ステータスアイコン](#)。RAID システムおよび S.M.A.R.T. の詳細については、該当するコンポーネントを選択してください。

2.2.3.1 ServerView RAID システム

「ServerView RAID システム」コンポーネントには、選択したコンポーネントと、そのステータスおよびバージョンが表示されます。

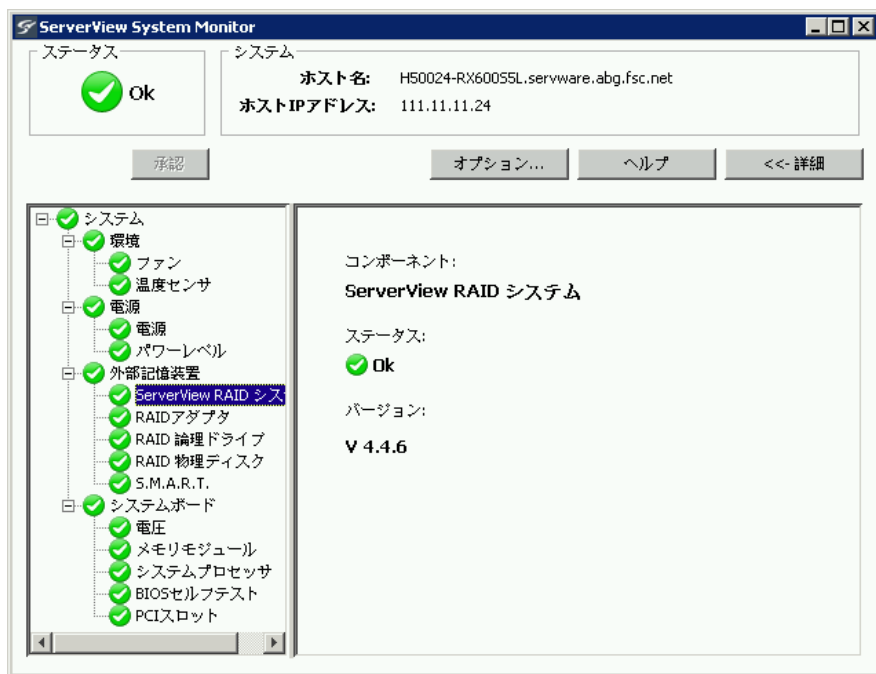


図 10: 「ServerView RAID システム」ビュー

2.2.3.2 RAID アダプタ

「RAID アダプタ」コンポーネントには、RAID アダプタのステータスと名称が表示されます。



図 11: 「RAID アダプタ」ビュー

2.2.3.3 RAID 論理ドライブ

「RAID 論理ドライブ」コンポーネントには、RAID 論理ドライブのステータスと名称が表示されます。

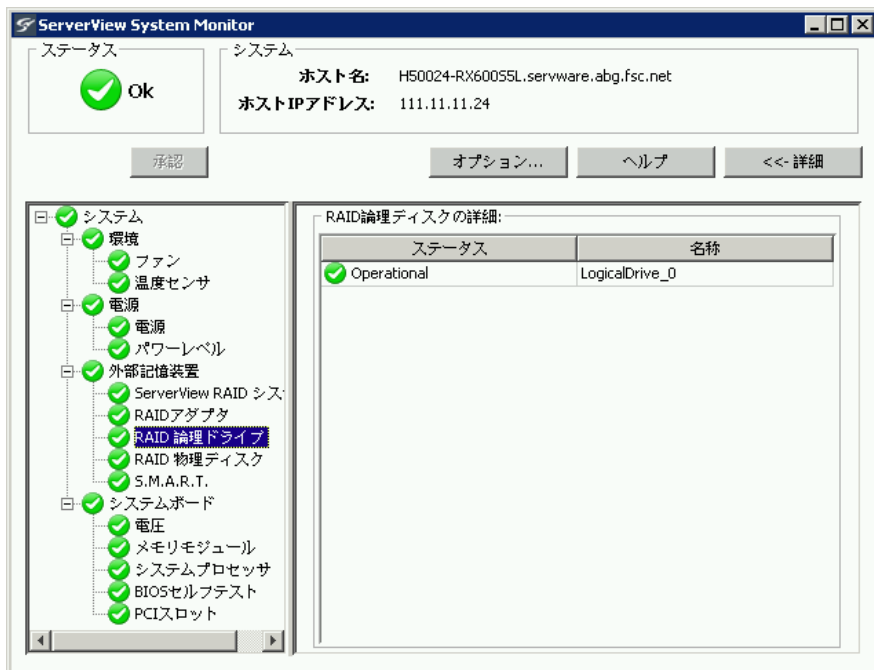


図 12: 「RAID 論理ドライブ」ビュー

2.2.3.4 RAID 物理ディスク

「RAID 物理ディスク」コンポーネントには、RAID 物理ディスクのステータス、名称および S.M.A.R.T. ステータスが表示されます。

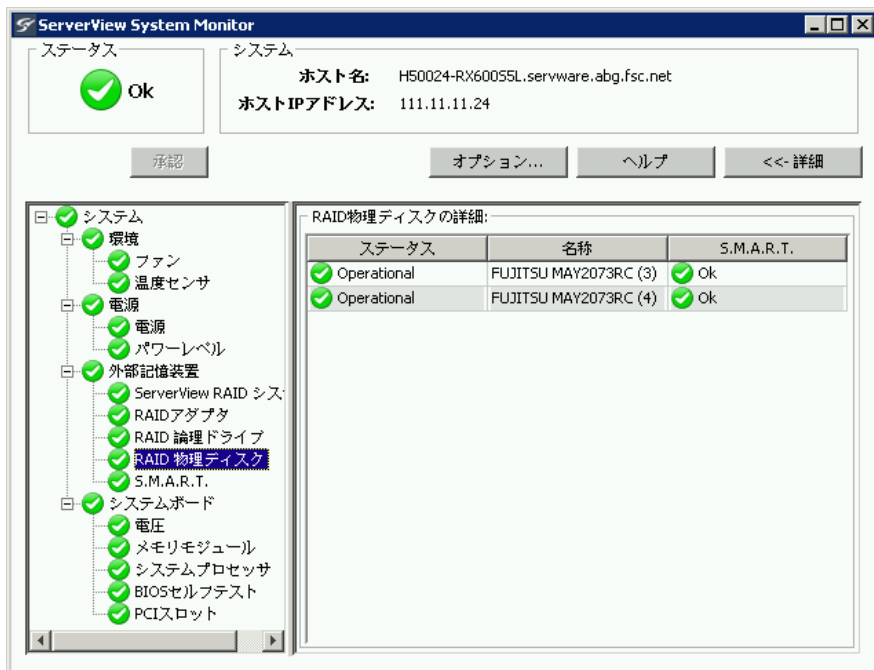


図 13: 「RAID 物理ディスク」ビュー

2.2.3.5 S.M.A.R.T.

「S.M.A.R.T.」コンポーネントには、選択したコンポーネントおよびそのステータスが表示されます。

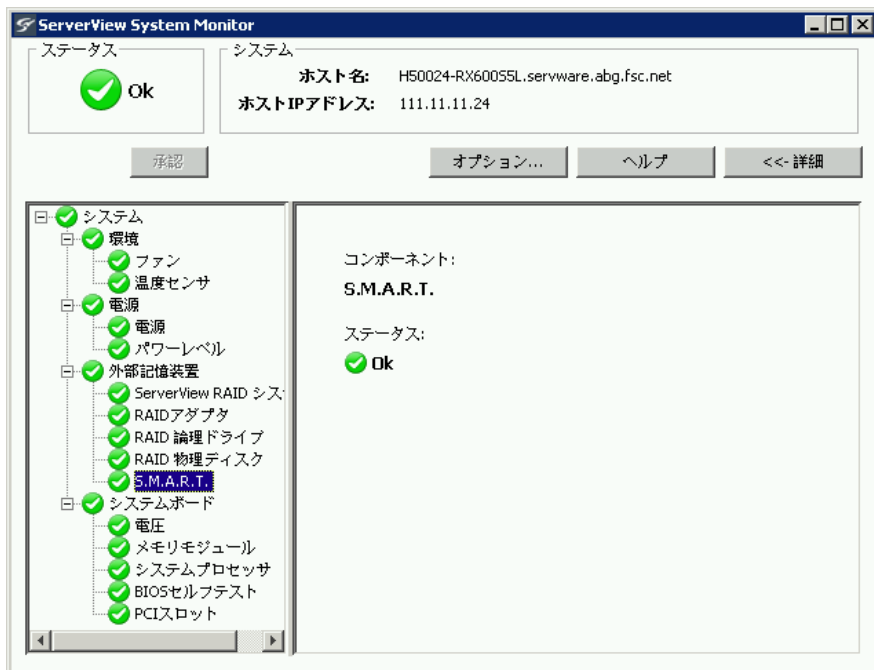


図 14: 「S.M.A.R.T.」ビュー

2.2.4 「システムボード」サブシステム

「システムボード」サブシステムには、選択したサブシステムとそのステータスが表示されます。35 ページの [ステータスアイコン](#)。電圧、メモリモジュール、システムプロセッサ、BIOS セルフテストおよび PCI スロットの詳細については、該当するコンポーネントを選択してください。

2.2.4.1 電圧

「電圧」コンポーネントには、電圧センサのステータスおよび名称が表示されます。

The screenshot shows the ServerView System Monitor window. The top status bar indicates 'Ok'. The system information section shows the host name 'H50024-RX60055L.servware.abg.fsc.net' and IP address '111.11.11.24'. The left-hand tree view shows the 'System Board' component selected, with 'Voltage' highlighted. The right-hand pane displays a table of voltage sensor details.

ステータス	名称
Ok	BATT 3.0V
Ok	Main 3.3V STBY
Ok	Main 1.1V STBY
Ok	Main 12V
Ok	VIO CPU 3/4
Ok	Main 3.3V
Ok	IOH 1.8V
Ok	IOH 1.5V
Ok	IOH 1.1V
Ok	Main 1.8V
Ok	BMC 1.2V
Ok	LAN 1.0V
Ok	VIO CPU 1/2
Ok	PSU1 AC
N/A	PSU2 AC

図 15: 「電圧センサ」ビュー

2.2.4.2 メモリモジュール

「メモリモジュール」コンポーネントには、メモリモジュールのステータスと名称が表示されます。



図 16: 「メモリモジュール」ビュー

2.2.4.3 システムプロセッサ

「システムプロセッサ」コンポーネントには、プロセッサのステータスおよび名称が表示されます。

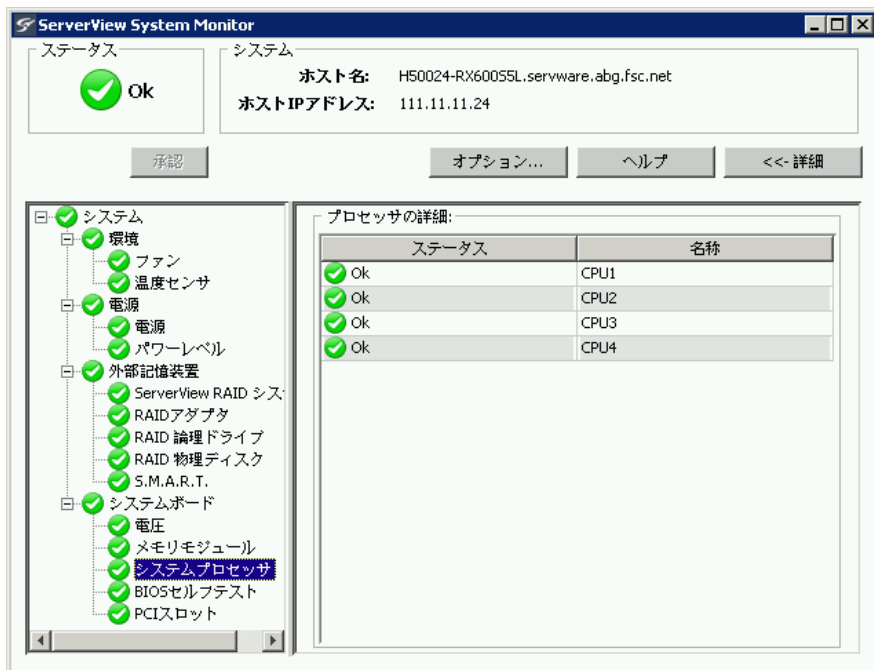


図 17: 「システムプロセッサ」ビュー

2.2.4.4 BIOS セルフテスト

「BIOS セルフテスト」コンポーネントには、選択したコンポーネントおよびそのステータスが表示されます。

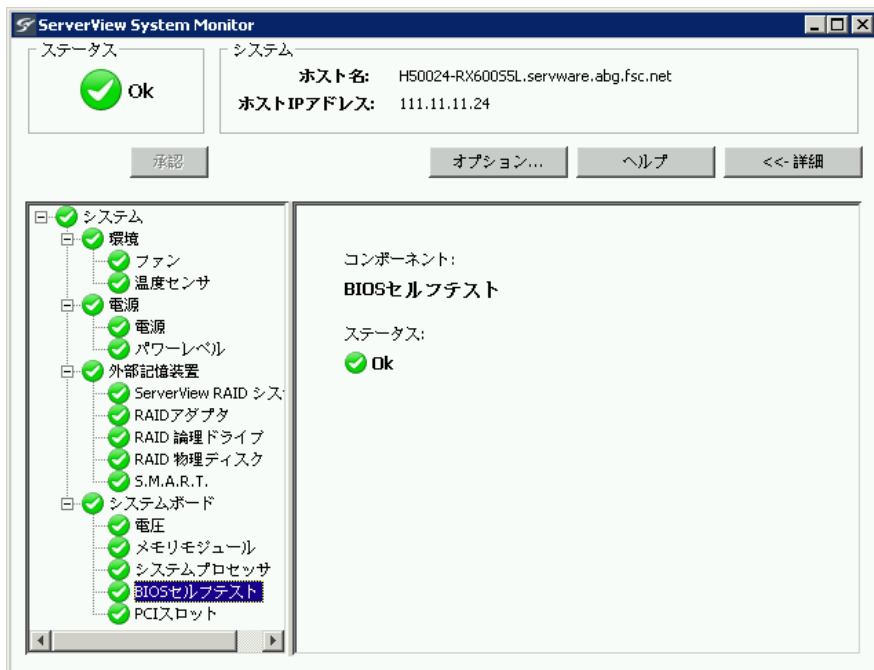


図 18: 「BIOS セルフテスト」ビュー

2.2.4.5 PCIスロット

「PCIスロット」コンポーネントには、選択したコンポーネントおよびそのステータスが表示されます。

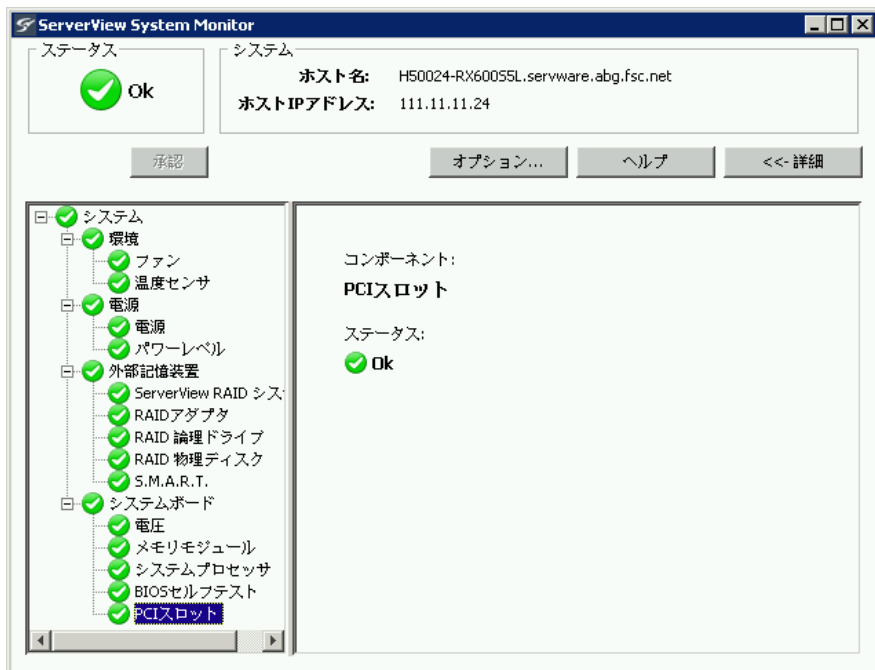


図 19: 「PCIスロット」ビュー

3 ServerView System Monitor の使用

ServerView System Monitor は、ServerView Agent for Windows をインストールすると使用できます。これは、ServerView Suite DVD 1 を使用して行います。ServerView エージェントを Windows にインストールする方法については、インストールガイド『Installation ServerView Agents for Windows』を参照してください。

要件

- Sun Java Environment(JRE) バージョン 1.6.21 以降をインストールする必要があります。
- RAID 情報を表示するには、ServerView RAID Manager をサーバにインストールする必要があります。

3.1 ServerView System Monitor を開く

Windows の「スタート」メニューから ServerView System Monitor を起動します。

Windows 2003 の場合は、次のように選択します。

「スタート」-「プログラム」-「Fujitsu」-「ServerView Suite」-「Agents」-「System Monitor」

Windows 2008 の場合は、次のように選択します。

「スタート」-「すべてのプログラム」-「Fujitsu」-「ServerView Suite」-「Agents」-「System Monitor」

起動時に次のダイアログボックスが表示されます。このダイアログボックスは、ServerView agents for Windows のインストール時に(**Setup Level Standard**(**セキュリティの使用なし**))を選択した場合は表示されません。

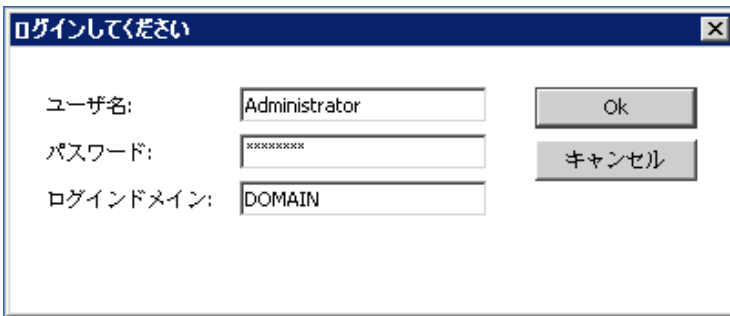


図 20: ServerView System Monitor - ログインダイアログボックス

ユーザ名

サーバにログインするためのユーザー名を入力します。

パスワード

サーバにログインするためのパスワードを入力します。

ドメイン

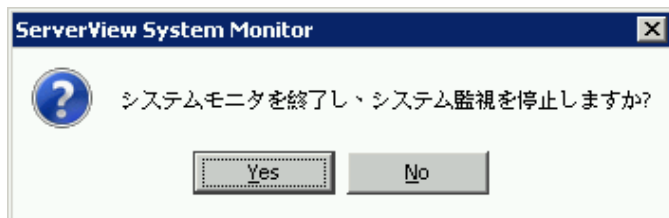
サーバのドメイン名を入力します。



デフォルトでは、「監視オプション」ダイアログボックスの「ログイン」タブの定義に従って、ログインデータが表示されます。

3.2 ServerView System Monitor を閉じる

ServerView System Monitor を閉じると、次のダイアログボックスが表示されます。「Yes」をクリックすると ServerView System Monitor が終了します。これによりシステム監視が停止します。



「監視オプション」ダイアログの「アラームオプション」タブでアラームが設定されている場合、アラームも鳴ります。

3.3 監視オプションの定義

監視オプションは「監視オプション」ダイアログボックスで定義します。

1. メインウィンドウの「オプション...」ボタンをクリックしてダイアログボックスを開きます。
2. 「監視オプション」タブを選択して、メインウィンドウの表示形式や更新間隔を定義します。
3. 「アラームオプション」タブを選択して、アラーム設定を定義します。
4. 「ログイン」タブを選択して、ログインデータを定義します。
5. 「Ok」をクリックして設定を確認するか、「キャンセル」をクリックして、変更内容を保存せずに「監視オプション」ダイアログボックスを閉じます。

3.4 システム情報の表示

システム情報を表示するには、次の手順に従います。








1. メインウィンドウで「詳細 >>」ボタンをクリックします。
2. 「システム」をクリックして、システム、システムボードおよびベースボード
マネジメントコントローラの情報を表示します。
3. 「環境」をクリックしてファンおよび温度センサの情報を表示します。
4. 「電源」をクリックして電源およびパワーレベルの情報を表示します。
5. 「外部記憶装置」をクリックして、ServerView RAIDシステム、RAID アダプ
タ、RAID 論理ドライブ、RAID 物理ディスク、および S.M.A.R.T. の情報を表
示します。
6. 「システムボード」をクリックして、電圧、メモリモジュール、システムプロセ
ッサ、BIOS セルフテストおよび PCI スロットの情報を表示します。



システムによっては、上記すべての情報が表示されないことがあります。

3.5 ステータスアイコン

次のリストに、ステータスアイコンとその意味を示します。

	OK: すべてのコンポーネントが正常です。
	警告: 1 つ以上のコンポーネントのステータスが「警告」です。
	致命的: 1 つ以上のコンポーネントにエラーがあります。
	管理不可: ServerView マネージャが応答していません。
	調査: 調査プロセス時に定義されていないステータスです。
	不明: ネットワーク経由でサーバにアクセスできません。
	コンポーネントを使用できません。

テーブル 1: ステータスアイコン

4 Help のヘルプ

Help の情報を表示します

4.1 Help の呼び出し

Help の呼び出しにはいくつか方法があります。

- ダイアログボックスの情報: F1 キーまたは **Help** ボタン
- ウィンドウエリアに関する情報: 選択したエリアで F1 キー
- メインウィンドウに関する情報: ヘルプ/このページのヘルプ
- 現在のマネージャに関する情報: ヘルプ/<マネージャ>のヘルプ
- ServerView Suiteに関する情報: ヘルプ/目次

4.2 ウィザード

ウィザードはタスクを通じたアシスタントです。

通常、ウィザードは連続して処理する複数のセクションから成ります。各項目は画面の左にツリー構造で表示されています。

画面右下のボタンでウィザードを進めることができます。

次へ

次のウィザードへ進みます。

戻る

前のウィザードに戻ります。

キャンセル

設定を保存せずにウィザードをキャンセルします。

インストール開始

インストールを開始します。

4.3 お気に入りへ保存


ヘルプでは2種類のお気に入りを保存できます。

- トピック
- 検索結果

4.3.1 トピックをお気に入りへ保存

1. 保存したいトピックを表示します。
2. Help画面でツールバーの  アイコンをクリックします。そのトピックへのリンクが「お気に入り」タブの「Favorite topics」に保存されます。

4.3.2 検索結果をお気に入りへ保存

1. Help画面で「検索」タブを開きます。
2. 検索する文字列を入力します。
3. **検索**をクリックします。関連性のあるトピックが表示されます。
4. 検索ボックス右の  アイコンをクリックします。そのトピックへのリンクが「お気に入り」タブの「Favorite searches」に保存されます。

4.4 Help の検索

以下にしたがって Help を検索できます。

1. Help 画面から「**検索**」タブを開きます。
2. 検索する文字列を入力します。
3. 「**検索**」をクリックします。
関連性のあるトピックが表示されます。
4. エントリをクリックします。
トピックが右のウィンドウに表示されます。検索用語は強調表示されます。

索引

	P	
「	PCI スロット	
「BIOS セルフテスト」ビュー[BIOS せるふてすとびゆ]	コンポーネント[PCI するつと こんぼねんと]	30
「アラームオプション」タブ[あらむお ぷしよんたぶ]	ビュー[PCI するつと びゆ]	30
「システム」メニュー[しすてむめい にゆ]		15
「システムボード」サブシステム[しす てむぼとさぶしすてむ]	R	26
「ファン」ビュー[ふあんびゆ]	RAID アダプタ	17
「ログイン」タブ[ろぐいんたぶ]	コンポーネント[RAID あだふた こんぼねんと]	14
「監視オプション」タブ[かんしおぷし よんたぶ]	ビュー[RAID あだふた びゆ]	12
「電圧センサ」ビュー[でんあつせん さびゆ]	RAID 物理ディスク	26
「電源」サブシステム[でんげんさぶし すてむ]	コンポーネント[RAID ぶつり でいすく こんぼねんと]	19
B	ビュー[RAID ぶつり でいすく びゆ]	24
BIOS セルフテスト	RAID 論理ドライブ	
コンポーネント[BIOS せるふてすと こんぼねんと]	コンポーネント[RAID ろんり どらい ぶ こんぼねんと]	29
F	ビュー[RAID ろんりどらい ぶ びゆ]	23
F1 キー		37
H	S	
Help	S.M.A.R.T	
検索	コンポーネント[SMART こんぼねんと]	38
呼び出し	ビュー[SMART びゆ]	37
		25
		25

キーワード

ServerView RAID システム コンポーネント[ServerViewRAID しすてむ こんぼねんと]	21	S.M.A.R.T[んぼねんと SMART]	25
ビュー[ServerViewRAIDしすてむ びゆ]	21	ServerView RAID システム[こん ぼねんと ServerViewRAIDしすてむ]	21
ServerView Suite DVD 1[ServerViewSuiteDVD1]	31	パワーレベル[こんぼねんと ぱわれべる]	20
ServerView System Monitor 開く	32	ファン[こんぼねんと ふあん]	17
閉じる	33	プロセッサ[んぼねんと ぷろせっさ]	28
要件[ServerViewSystemMonitor ようけん]	31	メモリモジュール[こんぼねんと めもりもじゅる]	27
ServerView エージェント, インス トール[ServerViewえじえんといん すとる]	31	温度センサ[こんぼねんと おんどせんさ]	18
ServerView エージェントのインス トール[ServerViewえじえんととい んすとる]	31	電圧センサ[こんぼねんと でんあつせんさ]	26
		電源[こんぼねんと でんげん]	19
ウ			
ウィザード	37	サ	
コ		サブシステム	
コンポーネント		システムボード[さぶしすてむ しすてむぼど]	26
BIOS セルフテスト[こんぼねんと BIOSせるふてすと]	29	外部記憶装置[さぶしすてむ がいぶきおくそうち]	21
PCI スロット[こんぼねんと PCIすろっと]	30	環境[さぶしすてむ かんきょう]	17
RAID アダプタ[こんぼねんと RAIDあだぶた]	22	電源[さぶしすてむ でんげん]	19
RAID 物理ディスク[こんぼねんと RAIDぶつりていすく]	24	シ	
RAID 論理ドライブ[こんぼねんと RAIDろんりどらいぶ]	23	システム情報, 表示[しすてむじょう ほうひょうじ]	34

ス	ビ	
ステータスアイコン	35	ビュー
		BIOS セルフテスト[びゅ BIOSせるふてすと]
ダ		29
ダイアログボックス, 監視オプション[だいあろぐぼっくすかんしおふしょ ん]	11	PCI スロット[びゅ PCIすろっと]
		30
		RAID アダプタ[びゅ
		RAID あだふた]
		22
タ		RAID 物理ディスク[びゅ RAIDぶつりでいすく]
タブ		24
アラームオプション[たぶ あらむおふしょん]	13	RAID 論理ドライブ[びゅ RAIDろんりどらいぶ]
		23
ログイン[たぶ ろぐいん]	14	S.M.A.R.T.[びゅ SMART]
		25
監視オプション[たぶ かんしおふしょん]	12	ServerView RAID システム[びゅ ServerViewRAIDしすてむ]
		21
		パワーレベル[びゅ ぱわれべる]
		20
ト		ファン[びゅ ふあん]
トピック		17
お気に入りへ保存	38	プロセッサ[びゅ ぶろせっさ]
		28
パ		メモリモジュール[びゅ めもりもじゅる]
パワーレベル		27
コンポーネント[ぱわれべる こんぽねんと]	20	温度センサ[びゅ おんどせんさ]
		18
ビュー[ぱわれべる びゅ]	20	電圧センサ[びゅ でんあつせんさ]
		26
		電源[びゅ でんげん]
		19

キーワード

フ

ファン

コンポーネント[ふぁん
こんぽねんと] 17

プ

プロセッサ

コンポーネント[ぷろせっさ
こんぽねんと] 28

ビュー[ぷろせっさ
びゅ] 28

メ

メニュー, システム[めにゅしすて
む] 15

メモリモジュール

コンポーネント[めもりもじゅる
こんぽねんと] 27

ビュー[めもりもじゅる
びゅ] 27

温

温度センサ

コンポーネント[おんどせんさ
こんぽねんと] 18

ビュー[おんどせんさ
びゅ] 18

開

開く, ServerView System Monitor 32

外

外部記憶装置

サブシステム[がいぶきおくそう
ち
さぶしすてむ] 21

環

環境サブシステム[かんきょうさぶし
すてむ] 17

監

監視オプション, ダイアログボック
ス[かんしおぶしょんだいあろぐぼ
っくす] 11

監視オプション, 定義[かんしおふし
よんていぎ] 33

検

検索

Help 38

検索結果

お気に入りに保存 38

呼

呼び出し

Help 37

定

定義, 監視オプション[ていぎかんし
おふしょん] 33

電

電圧センサ

- コンポーネント[んあつせんさ
こんぽねんと] 26

電源

- コンポーネント[でんげん
こんぽねんと] 19
- ビュー[でんげん
びゅ] 19

表

- 表記規則 6
- 表示, システム情報[ひょうじしすてむ
じょうほう] 34

閉

閉じる

- ServerView System Monitor 33

保

保存

- お気に入り 38

