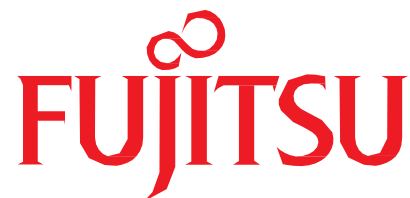


Installation Guide - 日本語



PCIe SSD PACC EP P3700

Intel® Solid-State Drive Data Center Tool

Software Version 2.x

2015 年 4 月

富士通株式会社

著作権および商標

Copyright 2015 FUJITSU LIMITED

使用されているハードウェア名とソフトウェア名は、各メーカーの商標です。このドキュメントには、Intel が所有する情報が含まれています。Intelの担当者の書面による明示的な許可がない限り、このドキュメントに含まれている情報を第三者が使用することも第三者に開示することもできません。

このドキュメントでは、ハードウェアおよびソフトウェアについて説明します。このドキュメントは、更新によって廃止されるまで、この製品のすべてのリビジョン / リリースに関する公式の参照先になります。このオンラインドキュメントが同じドキュメントの印刷バージョンより優先されます。

商標の確認

Intel、Intel のロゴデザインやブランド名および製品名は、Intel の商標または登録商標です。Microsoft および Windows は、Microsoft Corporation の登録商標です。Linux は、Linus Torvalds の登録商標です。その他すべてのブランド名および製品名は各社の商標です。

INFORMATION IN THIS DOCUMENT IS PROVIDED IN CONNECTION WITH INTEL PRODUCTS. NO LICENSE, EXPRESS OR IMPLIED, BY ESTOPPEL OR OTHERWISE, TO ANY INTELLECTUAL PROPERTY RIGHTS IS GRANTED BY THIS DOCUMENT. EXCEPT AS PROVIDED IN INTEL'S TERMS AND CONDITIONS OF SALE FOR SUCH PRODUCTS, INTEL ASSUMES NO LIABILITY WHATSOEVER AND INTEL DISCLAIMS ANY EXPRESS OR IMPLIED WARRANTY, RELATING TO SALE AND/OR USE OF INTEL PRODUCTS INCLUDING LIABILITY OR WARRANTIES RELATING TO FITNESS FOR A PARTICULAR PURPOSE, MERCHANTABILITY, OR INFRINGEMENT OF ANY PATENT, COPYRIGHT OR OTHER INTELLECTUAL PROPERTY RIGHT.

A "Mission Critical Application" is any application in which failure of the Intel Product could result, directly or indirectly, in personal injury or death. SHOULD YOU PURCHASE OR USE INTEL'S PRODUCTS FOR ANY SUCH MISSION CRITICAL APPLICATION, YOU SHALL INDEMNIFY AND HOLD INTEL AND ITS SUBSIDIARIES, SUBCONTRACTORS AND AFFILIATES, AND THE DIRECTORS, OFFICERS, AND EMPLOYEES OF EACH, HARMLESS AGAINST ALL CLAIMS COSTS, DAMAGES, AND EXPENSES AND REASONABLE ATTORNEYS' FEES ARISING OUT OF, DIRECTLY OR INDIRECTLY, ANY CLAIM OF PRODUCT LIABILITY, PERSONAL INJURY, OR DEATH ARISING IN ANY WAY OUT OF SUCH MISSION CRITICAL APPLICATION, WHETHER OR NOT INTEL OR ITS SUBCONTRACTOR WAS NEGLIGENT IN THE DESIGN, MANUFACTURE, OR WARNING OF THE INTEL PRODUCT OR ANY OF ITS PARTS.

Intel may make changes to specifications and product descriptions at any time, without notice. Designers must not rely on the absence or characteristics of any features or instructions marked "reserved" or "undefined". Intel reserves these for future definition and shall have no responsibility whatsoever for conflicts or incompatibilities arising from future changes to them. The information here is subject to change without notice. Do not finalize a design with this information.

Software and workloads used in performance tests may have been optimized for performance only on Intel microprocessors. Performance tests, such as SYSmark and MobileMark, are measured using specific computer systems, components, software, operations and functions. Any change to any of those factors may cause the results to vary. You should consult other information and performance tests to assist you in fully evaluating your contemplated purchases, including the performance of that product when combined with other products. No computer system can provide absolute security. Requires an enabled Intel® processor, enabled chipset, firmware and/or software optimized to use the technologies. Consult your system manufacturer and/or software vendor for more information.

The products described in this document may contain design defects or errors known as errata which may cause the product to deviate from published specifications. Current characterized errata are available on request.

Contact your local Intel sales office or your distributor to obtain the latest specifications and before placing your product order.

Copies of documents which have an order number and are referenced in this document, or other Intel literature, may be obtained by calling 1-800-548-4725, or go to:

<http://www.intel.com/design/literature.htm>

All products, computer systems, dates, and figures specified are preliminary based on current expectations, and are subject to change without notice.

Intel and the Intel logo are trademarks of Intel Corporation in the U.S. and/or other countries.

*Other names and brands may be claimed as the property of others.

Copyright © 2015 Intel Corporation. All rights reserved.

目次

1	概要.....	4
1.1	システム要件.....	4
2	Windowsでのインストール.....	5
2.1	Data Center Tool のインストール.....	5
2.2	Data Center Tool の起動.....	7
2.3	Data Center Tool のアンインストール.....	8
3	Linuxでのインストール.....	10
3.1	RPM メタデータの参照.....	10
3.2	Data Center Tool のインストール - GUI 使用.....	10
3.3	RHEL ソフトウェアマネージャーGUI について.....	11
3.4	RHEL コマンドラインでのインストールとアンインストール.....	12

1 概要

このドキュメントでは、PCIe SSD “PACC EP P3700”ドライブ用のツールである Intel® Solid-State Drive (SSD) Data Center Tool (DCT) を Windows および Linux オペレーティングシステムへインストールする手順をご案内しています。

1.1 システム要件

Intel SSD Data Center Tool をインストールするには、次の要件があります：

- PRIMERGY でサポートされているオペレーティングシステム (OS):
 - Microsoft Windows Server* 2008 R2, Microsoft Windows Server* 2012 R2, 2012
 - Red Hat* Enterprise Linux* (RHEL) 6.5, 6.6, 7.0, SLES 11.3
- 7MB のディスク空き領域

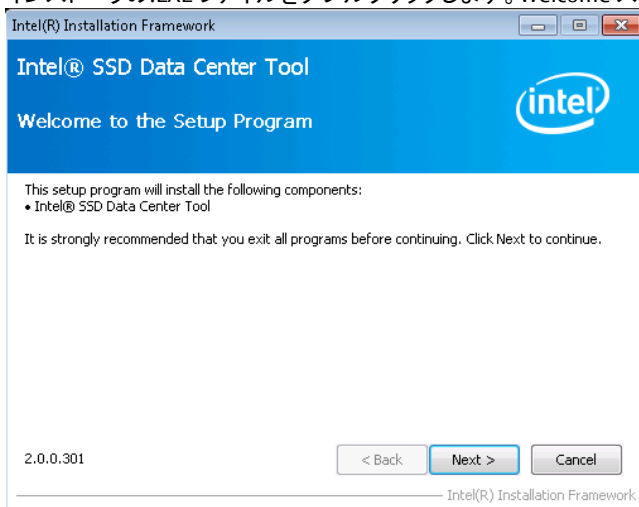
2 Windows でのインストール

Windows 用の Intel SSD Data Center Tool をダウンロードし、ツールにより構成する対象 SSD 搭載システムに保存してください。

2.1 Data Center Tool のインストール

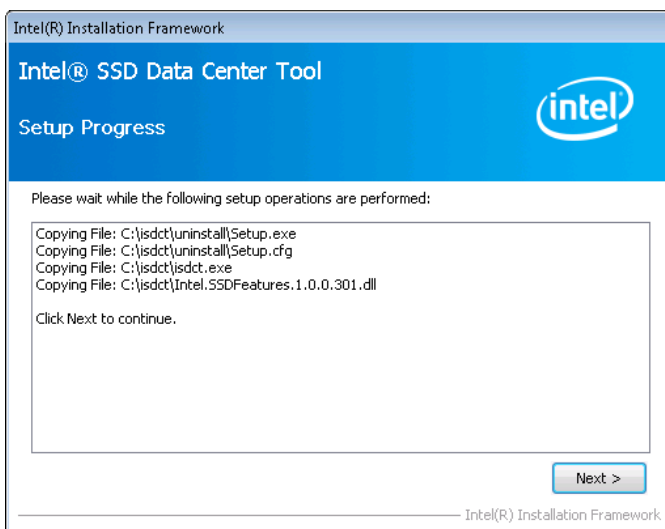
Data Center Tool をインストールするには、次を行います：

1. ダウンロードした実行ファイルをダブルクリックし、自己解凍アーカイブを開きます。これによりインストーラの .EXE ファイルが解凍されます。
2. インストーラの .EXE ファイルをダブルクリックします。Welcome スクリーンが開きます。



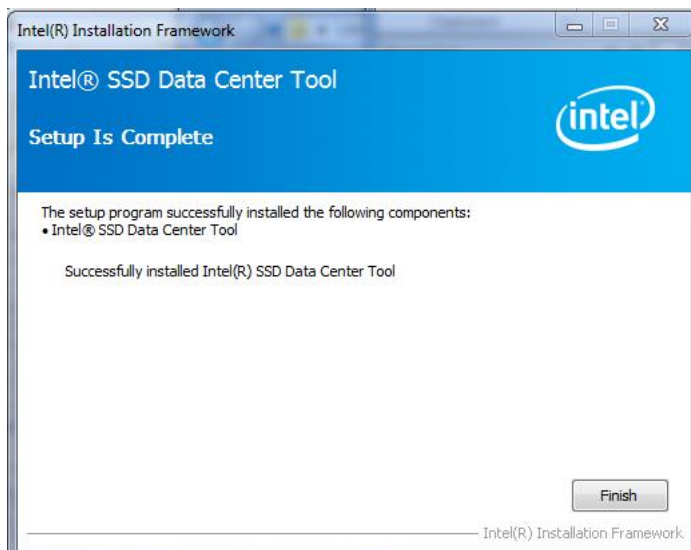
3. 「次へ」をクリックします。

ファイルがシステム領域へ展開されます。以下は画面例で、ファイルは C:\isdct ディレクトリに展開されています。



-
4. 「次へ」をクリックします。

セットアップ完了画面で、ツールがコピーされた場所を表示されます。

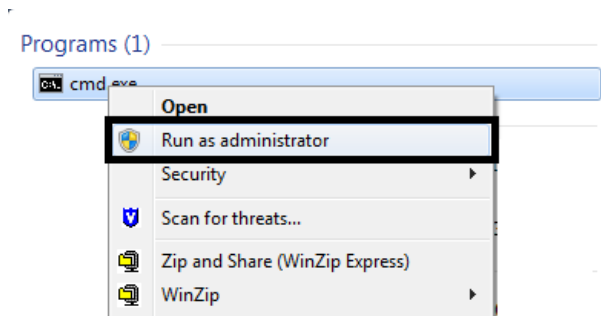


5. 「完了」をクリックします。

2.2 Data Center Tool の起動

Data Center Tool を起動するには、次を行います：

1. Windows の検索フィールドで“cmd”と入力し、cmd.exe プログラムを探します。
2. メニューを右クリックし、「管理者として実行」を選択します。



3. MS DOS プロンプトウィンドウで、ファイルが展開されたディレクトリに移動します。(デフォルトでは C:\isdct\ に展開されています)
4. isdct コマンドを実行します。

実行ファイルに続けてコマンドとパラメータを入力し、実行します。

```
isdct show -intelssd
```

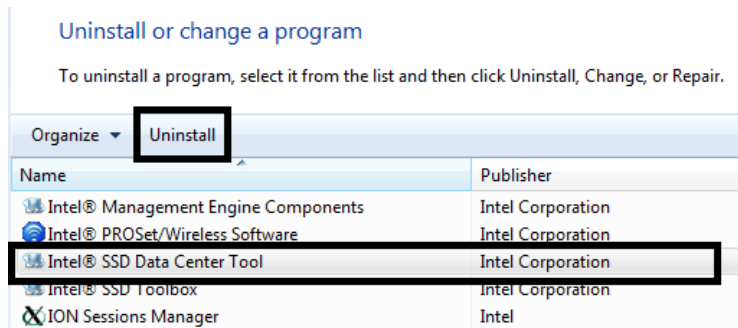
コマンドオプションや機能の詳細は、Intel SSD Data Center Tool User Guide を参照してください。

2.3 Data Center Tool のアンインストール

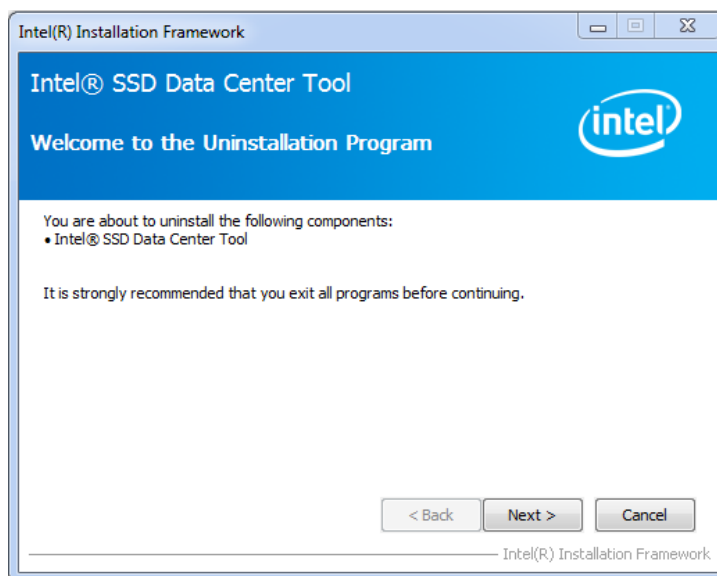
Data Center Tool をアンインストールするには、Windows コントロールパネルを使用します。

アンインストールするには、次を行います：

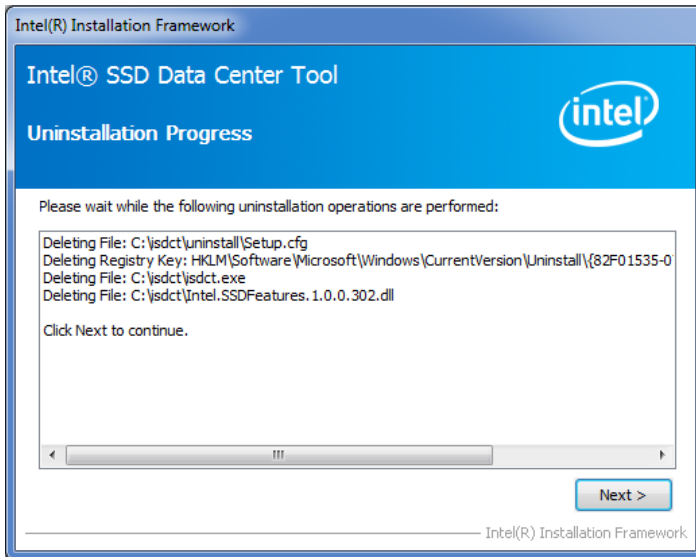
1. コントロールパネルから、「プログラムと機能」をクリックします。
2. リストから Intel SSD Data Center Tool を選択します。



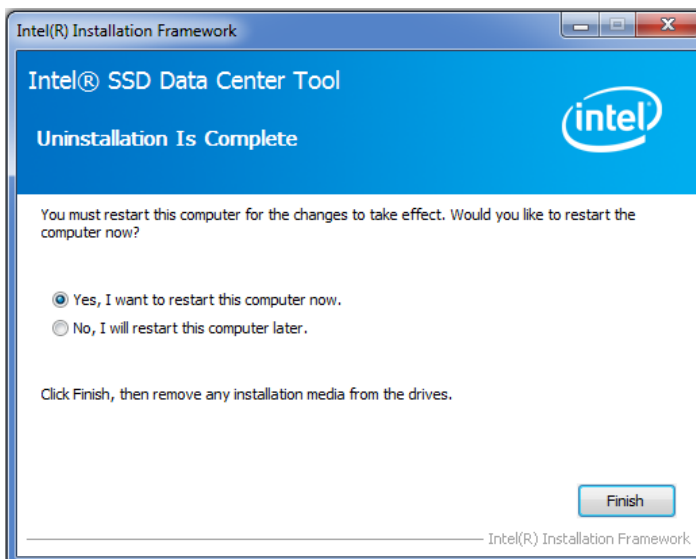
3. 「アンインストール」をクリックします。次の例の画面が表示されます。



4. 「次へ」をクリックします。アンインストールの進捗画面が表示されます。



5. 「次へ」をクリックします。完了画面が表示されます。



6. 「はい」または「いいえ」で再起動するかどうかを選択し、「完了」をクリックします。

3 Linux でのインストール

Linux 用の Intel SSD Data Center Tool をダウンロードし、ツールにより構成する対象 SSD 搭載システムに保存してください。

インストーラが完了すると:

- `isdct` 実行ファイルは、`/usr/bin` ディレクトリに配置されます。
- `dct_lib` version は、`/usr/lib` ディレクトリに配置されます。
- ライブラリファイルへのシンボリックリンクが作成され、`/usr/lib` または `/usr/lib64` に配置されます。

3.1 RPM メタデータの参照

次のコマンドで RPM メタデータを参照します:

```
rpm -q -i -p <package_name>.rpm
```

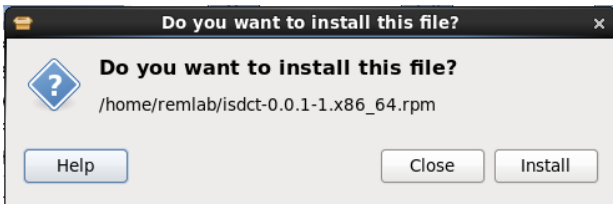
以下は表示例です。

```
Name : isdct
Version : 2.0.0.301
Release : 1
Architecture: x86_64
Install Date: (not installed)
Group : default
Size : 7448888
License : Intel® NSG End User Software Agreement
Signature : (none)
Source RPM : isdct-2.0.0.302-1.src.rpm
Build Date : Fri 06 Jun 2014 02:59:56 AM PDT
Build Host : remlab-desktop
Relocations : /
Packager : Intel (R) Corporation
Vendor : Intel (R) Corporation
URL : https://downloadcenter.intel.com/Detail_Desc.aspx?DwnldID=21099
Summary : Intel (R) SSD Data Center Tool
Description : Intel (R) SSD Data Center Tool
The Intel (R) SSD Data Center Tool provides firmware update capability as well as reading and setting many configuration settings on Intel's SSD Data Center Family of products.
```

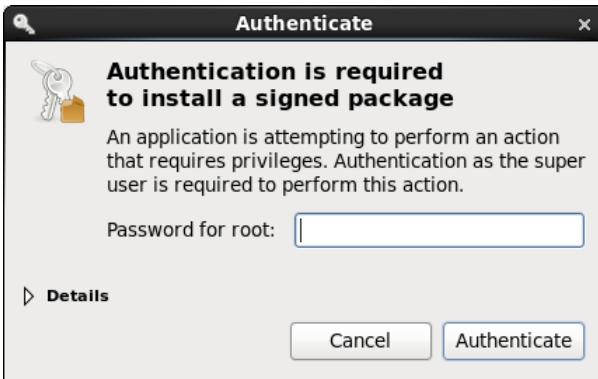
3.2 Data Center Tool のインストール – GUI 使用

Intel SSD Data Center Tool を graphical user interface (GUI) でインストールするには、次を行います:

1. ダウンロードしたファイルを解凍します。RPM インストーラファイルが展開されます。
2. RPM ファイルをダブルクリックします。確認画面が表示されます。



3. 「Install」をクリックします。認証フォームが表示されます。

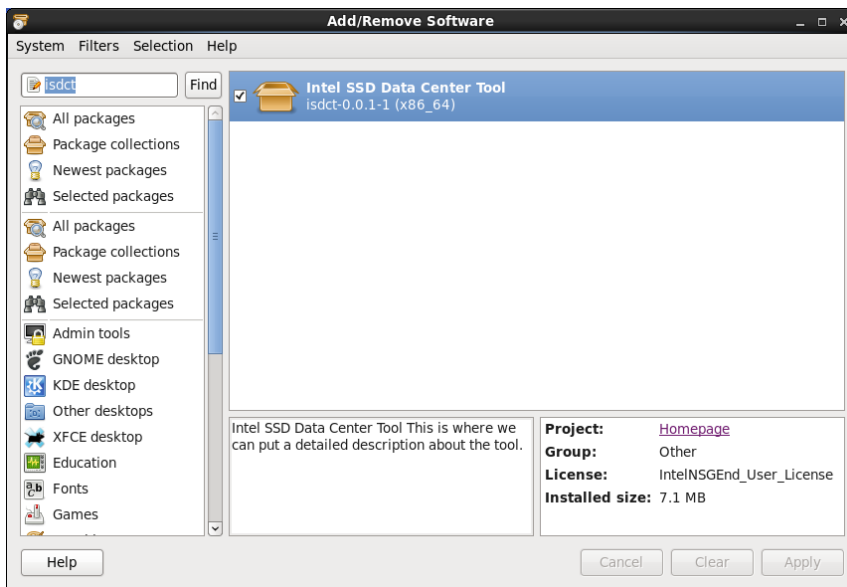


4. 管理者パスワードを入力し「Authenticate」をクリックします。

3.3 RHEL ソフトウェアマネージャ GUI について

ツールパッケージの情報を問い合わせるには、RHEL ソフトウェアマネージャの GUI を使用します。

ツールをアンインストールするには、リストから Intel SSD Data Center Tool のチェックを外し「Apply」をクリックします。



3.4 RHEL コマンドラインでのインストールとアンインストール

Intel SSD Data Center Tool をコマンドラインでインストールするには、RPM ユーティリティを使用し、次のコマンドを行います：

```
sudo rpm -ivh <package_name>.rpm
```

以下は表示例です：

```
[remlab@localhost ~]$ sudo rpm -ivh isdct-2.0.0-1.x86_64.rpm
Preparing... ##### [100%]
1:isdct ##### [100%]
```

ツールがインストールされたら、次のコマンドで情報を参照できます。

```
rpm -q -i isdct
```

以下は表示例です：

```
Name : isdct
Version : 2.0.0.302
Release : 1
Install Date: Fri 07 Jun 2014 12:59:56 PM PDT
Group : default
Size : 7448888
License : IntelNSGEnd_User_License
Signature : (none)
Source RPM : isdct-2.0.0.302-1.src.rpm
Build Date : Fri 06 Jun 2014 02:59:56 AM PDT
Build Host : linuxU12br
Relocations : /
Packager : Intel
Vendor : Intel
URL : https://downloadcenter.intel.com/Detail_Desc.aspx?DwnldID=21099
Summary : Intel (R) SSD Data Center Tool
Description :
Intel (R) SSD Data Center Tool
The Intel (R) SSD Data Center Tool provides firmware update capability as well as reading and setting many configuration settings on Intel's SSD Data Center Family of products.
```

RPM パッケージを削除するには、次のコマンドを行います：

```
sudo rpm -e isdct
```