

[更新日：2019年7月23日]

UEFI対応情報

本ページではPRIMERGYでのUEFI(*)対応情報について記載します。
対象は2013年8月以降に発表した製品のUEFIモードを制限とした製品となります。
ご使用にあたっては、留意事項がございますので、必ずご確認の上、ご使用ください。

なお、製品出荷時の設定は、「BIOS モード」となります。必要に応じて、納入後、設定の変更をお願いいたします。
各機種の設定変更方法につきましては、■ BIOS設定を参照ください。
2017年4月以降に発表した製品は、製品出荷時の設定が「UEFIモード」となります。

(*) **Unified Extensible Firmware Interface(UEFI)**は、BIOSの代わりにハードウェアを制御する、オペレーティングシステム (OS) とプラットフォームファームウェアとの間のインタフェース仕様です。
OSの選択ブートやブートオプションの設定変更などを操作するメニューを持っています。
概略対応機能および使用時の制限事項につきましては、下表をご参照ください。

| | | BIOSモード (非UEFIモード) | UEFIモード |
|----|----------------------------|-----------------------|------------|
| 機能 | 2TB未満の容量のボリュームからのブート | ○ | ○ |
| | 2TB以上の容量のボリュームからのブート | × | ○ |
| | BIOS画面からのオプションカードの設定変更 | × | ○ |
| | セキュアな起動(Secure Boot) | × | ○(*1) |
| 制限 | 動作可能機種 | 制限無し | 制限あり[表1] |
| | 動作可能OS | 制限無し | 制限あり[表1] |
| | 動作可能オプション | 制限無し | 制限あり[表2/3] |
| | 高信頼ツール(Serverview Suite関連) | 制限無し | 制限あり[表4] |
| | ミドルウェア | 制限無し | 制限あり(*2) |

*1：Secure Boot使用時。起動時にあらかじめデジタル署名のあるソフトウェアしか実行できないようにする技術。

*2：ブートに関係するソフトウェアのみ。使用するソフトウェアの対応状況をご確認ください。

■ サーバ本体/OSの対応情報[表 1]

対応BIOS版数欄に記載の版数以降をご使用ください。

| 機種名 | UEFI モード 対応BIOS版数 | Secure Boot 対応BIOS版数 |
|--------------------|----------------------|-------------------------|
| PRIMERGY BX920 S4 | 1.6.0 | 1.10.0 |
| PRIMERGY BX2560 M1 | 1.18.0 | 1.18.0 |
| PRIMERGY BX2560 M2 | 1.2.0 | 1.2.0 |
| PRIMERGY BX924 S4 | 1.6.0 | 1.10.0 |
| PRIMERGY BX2580 M1 | 1.18.0 | 1.18.0 |
| PRIMERGY BX2580 M2 | 1.2.0 | 1.2.0 |
| PRIMERGY RX100 S8 | 1.11.0 | 1.11.0 |
| PRIMERGY RX1330 M1 | 2.7.0 | 2.7.0 |
| PRIMERGY RX1330 M2 | 1.7.0 | 1.7.0 |
| PRIMERGY RX1330 M3 | 1.3.0 | 1.3.0 |
| PRIMERGY RX1330 M4 | 1.4.0 | 1.4.0 |
| PRIMERGY RX2520 M1 | 1.9.0 | 1.9.0 |
| PRIMERGY RX2520 M4 | 1.11.0 | 1.11.0 |
| PRIMERGY RX2520 M5 | 1.8.0 | 1.8.0 |
| PRIMERGY RX2530 M1 | 1.11.0 | 1.11.0 |
| PRIMERGY RX2530 M2 | 1.6.0 | 1.6.0 |
| PRIMERGY RX2530 M4 | 1.7.0 | 1.7.0 |
| PRIMERGY RX2530 M5 | 1.6.0 | 1.6.0 |
| PRIMERGY RX200 S8 | 1.7.0 | 1.7.0 |
| PRIMERGY RX300 S8 | 1.7.0 | 1.7.0 |
| PRIMERGY RX2540 M1 | 1.9.0 | 1.9.0 |
| PRIMERGY RX2540 M2 | 1.6.0 | 1.6.0 |
| PRIMERGY RX2540 M4 | 1.7.0 | 1.7.0 |
| PRIMERGY RX2540 M5 | 1.6.0 | 1.6.0 |
| PRIMERGY RX2560 M1 | 1.17.0 | 1.17.0 |
| PRIMERGY RX2560 M2 | 1.6.0 | 1.6.0 |
| PRIMERGY RX350 S8 | 1.7.0 | 1.7.0 |
| PRIMERGY RX4770 M1 | 1.7.0 | 1.27.0 |
| PRIMERGY RX4770 M2 | 1.03.0 | 1.03.0 |
| PRIMERGY RX4770 M3 | 1.2.0 | 1.2.0 |
| PRIMERGY RX4770 M4 | 1.1.0 | 1.1.0 |
| PRIMERGY RX4770 M5 | 1.4.0 | 1.4.0 |
| PRIMERGY TX1310 M1 | 1.1.0 | 1.1.0 |
| PRIMERGY TX1310 M3 | 1.7.0 | 1.7.0 |
| PRIMERGY TX1320 M1 | 2.7.0 | 2.7.0 |
| PRIMERGY TX1320 M2 | 1.7.0 | 1.7.0 |
| PRIMERGY TX1320 M3 | 1.3.0 | 1.3.0 |
| PRIMERGY TX1320 M4 | 1.4.0 | 1.4.0 |
| PRIMERGY TX140 S2 | 1.11.0 | 1.11.0 |
| PRIMERGY TX1330 M1 | 2.7.0 | 2.7.0 |
| PRIMERGY TX1330 M2 | 1.7.0 | 1.7.0 |
| PRIMERGY TX1330 M3 | 1.3.0 | 1.3.0 |
| PRIMERGY TX1330 M4 | 1.4.0 | 1.4.0 |
| PRIMERGY TX2540 M1 | 1.9.0 | 1.9.0 |
| PRIMERGY TX2560 M1 | 1.17.0 | 1.17.0 |
| PRIMERGY TX2560 M2 | 1.6.0 | 1.6.0 |
| PRIMERGY TX2550 M4 | 1.11.0 | 1.11.0 |
| PRIMERGY TX2550 M5 | 1.8.0 | 1.8.0 |
| PRIMERGY TX300 S8 | 1.7.0 | 1.7.0 |
| PRIMERGY CX250 S2 | 4A45(P01) | × |
| PRIMERGY CX270 S2 | 4A45(P01) | × |
| PRIMERGY CX2550 M1 | 1.6.0 | 1.6.0 |
| PRIMERGY CX2570 M1 | 1.6.0 | 1.6.0 |
| PRIMERGY CX2550 M2 | 1.3.0 | 1.3.0 |
| PRIMERGY CX2570 M2 | 1.3.0 | 1.3.0 |
| PRIMERGY CX2550 M4 | 1.27.0 | 1.27.0 |

| 機種名 | UEFI モード 対応BIOS版数 | Secure Boot 対応BIOS版数 |
|--------------------|----------------------|-------------------------|
| PRIMERGY CX2560 M4 | 1.27.0 | 1.27.0 |
| PRIMERGY CX2570 M4 | 1.27.0 | 1.27.0 |
| PRIMERGY CX2550 M5 | 1.3.0 | 1.3.0 |
| PRIMERGY CX2560 M5 | 1.3.0 | 1.3.0 |
| PRIMERGY CX2570 M5 | 1.3.0 | 1.3.0 |
| PRIMERGY CX1430 M1 | C419A017 | C419A017 |
| PRIMERGY CX1640 M1 | 1.3.0 | × |

OS毎の対応状況は下表の通りです。

※ PRIMERGYにおいて、UEFIモードやSecure Boot を利用いただく場合の対応OSを記載したものです。

| OS名 | UEFI モード | Secure Boot |
|--------------------------------------|----------|-------------|
| Windows Server [®] 2008 | × | × |
| Windows Server [®] 2008 R2 | ○ | × |
| Windows Server [®] 2012 | ○ | × |
| Windows Server [®] 2012 R2 | ○ | ○ |
| Windows Server [®] 2016 | ○ | ○ |
| Windows Server [®] 2019 | ○ | ○ |
| Red Hat Enterprise Linux 5 | × | × |
| Red Hat Enterprise Linux 6 | ○(S01) | × |
| Red Hat Enterprise Linux 7 | ○ | ○(S02) |
| SUSE Linux Enterprise Server 11 | ○ | × |
| SUSE Linux Enterprise Server 12 | ○ | × |
| VMWare vSphere [®] ESXi 5 | × | × |
| VMWare vSphere [®] ESXi 6 | ○(S03) | × |
| VMWare vSphere [®] ESXi 6.5 | ○(S03) | ○(S03) |

○：対応、×：非対応、－：対象外、(xx)：留意事項と項番

■ オンボードデバイスの対応情報[表2]

ブレードサーバの対応状況は下表の通りです。

| 機種名 | UEFI モード | | | | Secure Boot | | | |
|--------------------|------------|--------------------|-----------|----------|-------------|--------------------|-----------|--------|
| | オンボード | | | | オンボード | | | |
| | SATAコントローラ | コンバージド・ネットワーク・アダプタ | | | SATAコントローラ | コンバージド・ネットワーク・アダプタ | | |
| PXE boot | | iSCSI boot | FCoE boot | PXE boot | | iSCSI boot | FCoE boot | |
| PRIMERGY BX920 S4 | ○(D01) | ○ | ○(D02) | ○(D03) | ○ | ○(D06) | ○(D06) | ○(D06) |
| PRIMERGY BX2560 M1 | ○(D05) | ○ | ○ | ○ | ○ | ○(D07) | ○(D07) | ○(D07) |
| PRIMERGY BX2560 M2 | ○ | ○ | ○ | ○ | ○ | ○ | ○ | ○ |
| PRIMERGY BX924 S4 | ○(D01) | ○ | ○(D02) | ○(D03) | ○ | ○(D06) | ○(D06) | ○(D06) |
| PRIMERGY BX2580 M1 | ○(D05) | ○ | ○ | ○ | ○ | ○(D07) | ○(D07) | ○(D07) |
| PRIMERGY BX2580 M2 | ○ | ○ | ○ | ○ | ○ | ○ | ○ | ○ |

○：対応、×：非対応、－：対象外、(xx)：留意事項と項番

ブレードサーバ以外の機種の対応状況は下表の通りです。

| 機種名 | UEFI モード | | | Secure Boot | | |
|--------------------|------------|------------|----------|-------------|------------|--------|
| | オンボード | | | オンボード | | |
| | SATAコントローラ | LANコントローラ | | SATAコントローラ | LANコントローラ | |
| PXE boot | | iSCSI boot | PXE boot | | iSCSI boot | |
| PRIMERGY RX100 S8 | ○(D04) | ○ | x | ○ | ○ | x |
| PRIMERGY RX1330 M1 | ○(D04) | ○ | x | ○ | ○ | x |
| PRIMERGY RX1330 M2 | ○(D04) | ○ | x | ○ | ○ | x |
| PRIMERGY RX1330 M3 | ○ | ○ | x | ○ | ○ | x |
| PRIMERGY RX1330 M4 | ○ | ○ | x | ○ | ○ | x |
| PRIMERGY RX2520 M1 | ○(D04) | ○ | ○(D08) | ○ | ○ | ○(D08) |
| PRIMERGY RX2520 M4 | ○ | ○ | x | ○ | ○ | x |
| PRIMERGY RX2520 M5 | ○ | ○ | x | ○ | ○ | x |
| PRIMERGY RX200 S8 | ○(D04) | ○ | x | ○ | ○ | x |
| PRIMERGY RX300 S8 | ○(D04) | ○ | ○(D08) | ○ | ○ | ○(D08) |
| PRIMERGY RX350 S8 | ○(D04) | ○ | ○(D08) | ○ | ○ | ○(D08) |
| PRIMERGY RX2530 M4 | ○ | ○ | x | ○ | ○ | x |
| PRIMERGY RX2530 M5 | ○ | ○ | x | ○ | ○ | x |
| PRIMERGY RX2540 M4 | ○ | ○ | x | ○ | ○ | x |
| PRIMERGY RX2540 M5 | ○ | ○ | x | ○ | ○ | x |
| PRIMERGY RX4770 M1 | － | ○ | x | － | ○ | x |
| PRIMERGY RX4770 M2 | － | ○ | x | － | ○ | x |
| PRIMERGY RX4770 M3 | － | ○ | x | － | ○ | x |
| PRIMERGY RX4770 M4 | － | － | － | － | － | － |
| PRIMERGY RX4770 M5 | － | － | － | － | － | － |
| PRIMERGY TX1310 M1 | ○(D04) | ○ | x | ○ | ○ | x |
| PRIMERGY TX1310 M3 | ○ | ○ | x | ○ | ○ | x |
| PRIMERGY TX1320 M1 | ○(D04) | ○ | x | ○ | ○ | x |
| PRIMERGY TX1320 M2 | ○(D04) | ○ | x | ○ | ○ | x |
| PRIMERGY TX1320 M3 | ○ | ○ | x | ○ | ○ | x |
| PRIMERGY TX1320 M4 | ○ | ○ | x | ○ | ○ | x |
| PRIMERGY TX140 S2 | ○(D04) | ○ | x | ○ | ○ | x |
| PRIMERGY TX1330 M1 | ○(D04) | ○ | x | ○ | ○ | x |
| PRIMERGY TX1330 M2 | ○(D04) | ○ | x | ○ | ○ | x |
| PRIMERGY TX1330 M3 | ○ | ○ | x | ○ | ○ | x |
| PRIMERGY TX1330 M4 | ○ | ○ | x | ○ | ○ | x |
| PRIMERGY TX2540 M1 | ○(D04) | ○ | x | ○ | ○ | x |
| PRIMERGY TX2550 M4 | ○ | ○ | x | ○ | ○ | x |
| PRIMERGY TX2550 M5 | ○ | ○ | x | ○ | ○ | x |
| PRIMERGY TX300 S8 | ○(D04) | ○ | ○(D08) | ○ | ○ | ○(D08) |

| 機種名 | UEFI モード | | | Secure Boot | | |
|--------------------|------------|------------|----------|-------------|------------|-----|
| | オンボード | | | | | |
| | SATAコントローラ | LANコントローラ | | SATAコントローラ | LANコントローラ | |
| PXE boot | | iSCSI boot | PXE boot | | iSCSI boot | |
| PRIMERGY CX250 S2 | ○(D04) | ○ | ○(D08) | × | × | × |
| PRIMERGY CX270 S2 | ○(D04) | ○ | ○(D08) | × | × | × |
| PRIMERGY CX2550 M1 | ○(D04) | ○ | 確認中 | ○ | ○ | 確認中 |
| PRIMERGY CX2570 M1 | ○(D04) | ○ | 確認中 | ○ | ○ | 確認中 |
| PRIMERGY CX2550 M2 | ○(D04) | ○ | 確認中 | ○ | ○ | 確認中 |
| PRIMERGY CX2570 M2 | ○(D04) | ○ | × | ○ | ○ | × |
| PRIMERGY CX2550 M4 | ○ | ○ | × | ○ | ○ | × |
| PRIMERGY CX2560 M4 | ○ | ○ | × | ○ | ○ | × |
| PRIMERGY CX2570 M4 | ○ | ○ | × | ○ | ○ | × |
| PRIMERGY CX2550 M5 | ○ | ○ | × | ○ | ○ | × |
| PRIMERGY CX2560 M5 | ○ | ○ | × | ○ | ○ | × |
| PRIMERGY CX2570 M5 | ○ | ○ | × | ○ | ○ | × |
| PRIMERGY CX1430 M1 | ○ | ○ | ○ | ○ | ○ | ○ |
| PRIMERGY CX1640 M1 | ○ | ○ | 確認中 | × | × | × |

○：対応、×：非対応、-：対象外、(xx)：留意事項と項番

| 機種名 | UEFI モード | | | | | Secure Boot | | | |
|--------------------|------------|--------------------|-----------|----------|------------|--------------------|-----------|--------|--------|
| | オンボード | | | | | | | | |
| | SATAコントローラ | コンバージド・ネットワーク・アダプタ | | | SATAコントローラ | コンバージド・ネットワーク・アダプタ | | | |
| PXE boot | | iSCSI boot | FCoE boot | PXE boot | | iSCSI boot | FCoE boot | | |
| PRIMERGY RX2530 M1 | PY*LA302U | - | ○ | ○ | - | - | ○ | ○ | - |
| | PY*LA304U | - | ○ | ○ | - | - | ○ | ○ | - |
| | PY*LA3A2U | - | ○ | ○ | - | - | ○ | ○ | - |
| | PY*LA3A2U2 | - | ○(D09) | ○(D09) | - | - | ○(D09) | ○(D09) | - |
| | PY*CN302U | - | ○ | ○ | ○ | - | ○(D07) | ○(D07) | ○(D07) |
| PRIMERGY RX2540 M1 | PY*LA302U | - | ○ | ○ | - | - | ○ | ○ | - |
| | PY*LA304U | - | ○ | ○ | - | - | ○ | ○ | - |
| | PY*LA3A2U | - | ○ | ○ | - | - | ○ | ○ | - |
| | PY*LA3A2U2 | - | ○(D09) | ○(D09) | - | - | ○(D09) | ○(D09) | - |
| | PY*CN302U | - | ○ | ○ | ○ | - | ○(D07) | ○(D07) | ○(D07) |
| PRIMERGY RX2560 M1 | PY*LA302U | - | ○ | ○ | - | - | ○ | ○ | - |
| | PY*LA304U | - | ○ | ○ | - | - | ○ | ○ | - |
| PRIMERGY TX2560 M1 | PY*LA3A2U | - | ○ | ○ | - | - | ○ | ○ | - |
| | PY*LA3A2U2 | - | ○(D09) | ○(D09) | - | - | ○(D09) | ○(D09) | - |
| PRIMERGY RX2530 M2 | PY*LA302U | - | ○ | ○ | - | - | ○ | ○ | - |
| | PY*LA304U | - | ○ | ○ | - | - | ○ | ○ | - |
| | PY*LA3A2U | - | ○ | ○ | - | - | ○ | ○ | - |
| | PY*LA3A2U2 | - | ○(D09) | ○(D09) | - | - | ○(D09) | ○(D09) | - |
| | PY*CN302U | - | ○ | ○ | ○ | - | ○ | ○ | ○ |
| PRIMERGY RX2540 M2 | PY*LA302U | - | ○ | ○ | - | - | ○ | ○ | - |
| | PY*LA304U | - | ○ | ○ | - | - | ○ | ○ | - |
| | PY*LA3A2U | - | ○ | ○ | - | - | ○ | ○ | - |
| | PY*LA3A2U2 | - | ○(D09) | ○(D09) | - | - | ○(D09) | ○(D09) | - |
| | PY*CN302U | - | ○ | ○ | ○ | - | ○ | ○ | ○ |
| PRIMERGY RX2560 M2 | PY*LA302U | - | ○ | ○ | - | - | ○ | ○ | - |
| | PY*LA304U | - | ○ | ○ | - | - | ○ | ○ | - |
| | PY*LA3A2U | - | ○ | ○ | - | - | ○ | ○ | - |
| | PY*LA3A2U2 | - | ○(D09) | ○(D09) | - | - | ○(D09) | ○(D09) | - |
| | PY*CN302U | - | ○ | ○ | ○ | - | ○ | ○ | ○ |

○：対応、×：非対応、-：対象外、(xx)：留意事項と項番

■周辺機器の対応情報[表3]

対応ファームウェア版数欄に記載の版数以降をご使用ください。

| 品名 | 型名 | UEFI モード 対応ファームウェア版数 | Secure Boot 対応ファームウェア版数 |
|------------------------|---|--------------------------|----------------------------|
| オンボードSATAコントローラ拡張オプション | PY-RLSE01 PYBRLSE01 | 本体BIOSに依存 ※バックアップ接続除く | 本体BIOSに依存 ※バックアップ接続除く |
| SASアレイコントローラカード | PY-SR3C52 PYBSR3C52 PYBSR3C52L PY-SR3C54 PYBSR3C54 PYBSR3C54L PY-SR3C55 PYBSR3C55L PY-SR3C58 PYBSR3C58 PYBSR3C58L | 初版 | 初版 |
| SASアレイコントローラカード | PY-SR3C5E PYBSR3C5E PYBSR3C5EL | 初版 | 初版 |
| SASアレイコントローラカード | PY-SR3C41 PYBSR3C41 PY-SR3C41H PYBSR3C41H | 初版 | 初版 |
| SASアレイコントローラカード | PY-SR3C42 PYBSR3C42 PY-SR3C42H PYBSR3C42H | 初版 | 初版 |
| SASアレイコントローラカード | PY-SR3C43 PYBSR3C43 PY-SR3C43H PYBSR3C43H | 初版 (P07) | 初版 |
| SASアレイコントローラカード | PY-SR3C44 PYBSR3C44 PYBSR3C44L | 初版 | 初版 |
| SASアレイコントローラカード | PY-SR3C45 PYBSR3C45 PYBSR3C45L | 初版 (P07) | 初版 |
| SASアレイコントローラカード | PY-SR3FA PYBSR3FA | 初版 | 初版 |
| SASアレイコントローラカード | PY-SR3PE PYBSR3PE PYBSR3PEL | 初版 | 初版 |
| SASアレイコントローラカード | PY-SR3PE2 PYBSR3PE2 PYBSR3PE2L | 初版 (P07) | 初版 |
| SASアレイコントローラカード | PY-SR3C34 PYBSR3C34 | 23.9.0-0033 | 23.9.0-0033 |
| SASアレイコントローラカード | PY-SR2C2 PYBSR2C2 | 12.12.0-0174 | 12.12.0-0174 |
| SASアレイコントローラカード | PY-SR2L2 PYBSR2L2 | 20.10.1-0158 | 20.10.1-0158 |
| SASアレイコントローラカード | PY-SR3PR2 PYBSR3PR2 PYBSR3PR2L | 23.9.0-0033 | 23.9.0-0033 |

| 品名 | 型名 | UEFI モード 対応ファームウェア版数 | Secure Boot 対応ファームウェア版数 |
|--------------------------------|-----------------------------------|--------------------------|----------------------------|
| SASアレイコントローラ拡張ボード | PY-SRD08A PYBSRD081A | 12.12.0-0174 | 12.12.0-0174 |
| ポート拡張オプション(10GBASE x 2) | PYBLA242U | 2.8.25a (PXE Only) | 2.8.25a (PXE Only) |
| ポート拡張オプション(1000BASE-T x 4) | PYBLA234U | 2.8.25a (PXE Only) | 2.8.25a (PXE Only) |
| ポート拡張オプション(1000BASE-T x 4) | PYBLA244U | 2.8.25a (PXE Only) | 2.8.25a (PXE Only) |
| ポート拡張オプション(1000BASE-T x 4) | PYBLA264U PYBLA264UL | 2.8.25a (PXE Only) | 2.8.25a (PXE Only) |
| ポート拡張オプション(1000BASE-T x 2) | PYBLA222U | 2.8.25a (PXE Only) | 2.8.25a (PXE Only) |
| ポート拡張オプション(1000BASE-T x 2) | PYBLA232U | 2.8.25a (PXE Only) | 2.8.25a (PXE Only) |
| ポート拡張オプション(1000BASE-T x 2) | PYBLA262U PYBLA262UL | 2.8.25a (PXE Only) | 2.8.25a (PXE Only) |
| ポート拡張オプション(1000BASE-T x 4) | PY-LA314U PYBLA314U | 初版 | 初版 |
| ポート拡張オプション(10GBASE-T x 2) | PY-LA3D2U PYBLA3D2U | 初版 | 初版 |
| ポート拡張オプション(10GBASE x 2) | PY-LA3C2U PYBLA3C2U | 初版 | 初版 |
| ポート拡張オプション(10GBASE x 4) | PY-LA3C4U PYBLA3C4U | 初版 | 初版 |
| ポート拡張オプション(1000BASE-T x 4) | PY-LA314U2 PYBLA314U2 | 初版 | 初版 |
| ポート拡張オプション(10GBASE-T x 2) | PY-LA3D2U2 PYBLA3D2U2 | 初版 | 初版 |
| ポート拡張オプション(10GBASE x 2) | PY-LA3C2U2 PYBLA3C2U2 | 初版 | 初版 |
| ポート拡張オプション(10GBASE x 4) | PY-LA3C4U2 PYBLA3C4U2 | 初版 | 初版 |
| ポート拡張オプション(25GBASE x 2) | PY-LA3E22U PYBLA3E22U | 14.22.4020 (PXE Only) | 14.22.4020 (PXE Only) |
| ポート拡張オプション(25GBASE x 2) | PY-LA3E23U PYBLA3E23U | 1.0.66 (PXE Only) | 1.0.66 (PXE Only) |
| SASコントローラカード(8port/SAS 12Gbps) | PY-SR3PE PYBSR3PE PYBSR3PEL | 初版 | 初版 |
| SASコントローラカード(8port/SAS 6Gbps) | PY-SC2L2 PYBSC2L2 | 初版 | × |
| SASコントローラカード(8port/SAS 6Gbps) | PY-SC2Z0 PYBSC2Z0 PYBSC2Z0L | 初版 | × |

| 品名 | 型名 | UEFI モード 対応ファームウェア版数 | Secure Boot 対応ファームウェア版数 |
|--------------------------------|--|-------------------------|----------------------------|
| SASコントローラカード(8port/SAS 12Gbps) | PY-SC3FA PYBSC3FA PYBSC3FAB PYBSC3FAM PY-SC3FAV PYBSC3FAV PY-SC3FA3V PYBSC3FA3V | 初版 | 初版 |
| SASコントローラカード(8port/SAS 12Gbps) | PY-SC3FE PYBSC3FE PYBSC3FEL | 初版 | 初版 |
| PCIe SSD接続オプション | PY-TKPS01 PYBTKPS01 | 本体BIOSに依存 (P05) | × |
| ファイバーチャネルカード(8Gbps) | PY-FC201 PYBFC201 PY-FC201L PYBFC201L | × | × |
| Dual port ファイバーチャネルカード(8Gbps) | PY-FC202 PYBFC202 PY-FC202L PYBFC202L | × | × |
| ファイバーチャネルカード(8Gbps) | PY-FC211 PYBFC211 PY-FC211L PYBFC211L | × | × |
| Dual port ファイバーチャネルカード(8Gbps) | PY-FC212 PYBFC212 PY-FC212L PYBFC212L | × | × |
| ファイバーチャネルカード(16Gbps) | PY-FC221 PYBFC221 PYBFC221L | 10.2.405.32 | 10.2.405.32 |
| Dual port ファイバーチャネルカード(16Gbps) | PY-FC222 PYBFC222 PYBFC222L | 10.2.405.32 | 10.2.405.32 |
| ファイバーチャネルカード(16Gbps) | PY-FC311 PYBFC311 PYBFC311L | 4.60.02 | 4.60.2 |
| Dual port ファイバーチャネルカード(16Gbps) | PY-FC312 PYBFC312 PYBFC312L | 4.60.02 | 4.60.2 |
| ファイバーチャネルカード(16Gbps) | PY-FC321 PYBFC321 PYBFC321L | 1.60.10 | 1.60.10 |
| Dual port ファイバーチャネルカード(16Gbps) | PY-FC322 PYBFC322 PYBFC322L | 1.60.10 | 1.60.10 |
| ファイバーチャネルカード(16Gbps) | PY-FC331 PYBFC331 PYBFC331L | 11.1.172.14 | 11.1.172.14 |
| Dual port ファイバーチャネルカード(16Gbps) | PY-FC332 PYBFC332 PYBFC332L | 11.1.172.14 | 11.1.172.14 |

| 品名 | 型名 | UEFI モード 対応ファームウェア版数 | Secure Boot 対応ファームウェア版数 |
|--------------------------------|--|-------------------------|----------------------------|
| ファイバーチャネルカード(32Gbps) | PY-FC341 PYBFC341 PYBFC341L | 1.60.14 | 1.60.14 |
| Dual port ファイバーチャネルカード(32Gbps) | PY-FC342 PYBFC342 PYBFC342L | 1.60.14 | 1.60.14 |
| ファイバーチャネルカード(32Gbps) | PY-FC351 PYBFC351 PYBFC351L | 11.1.172.14 | 11.1.172.14 |
| Dual port ファイバーチャネルカード(32Gbps) | PY-FC352 PYBFC352 PYBFC352L | 11.1.172.14 | 11.1.172.14 |
| コンバージド・ネットワーク・アダプタ | PY-CN302 PYBCN302 PYBCN302L | 10.2.405.33 | 10.2.405.33 |
| コンバージド・ネットワーク・アダプタ(25GBASE) | PY-CN352 PYBCN352 PYBCN352L | 8.35.26 (PXE Only) | 8.35.26 (PXE Only) |
| コンバージド・ネットワーク・アダプタ(40GBASE) | PY-CN3A1 PYBCN3A1 PYBCN3A1L | 10.6.193.1501 | 10.6.193.1501 |
| LANカード(1000BASE-T) | PY-LA101 PYBLA101 PY-LA101L PYBLA101L | × | × |
| LANカード(1000BASE-SX) | PY-LA111 PYBLA111 PYBLA111L | × | × |
| LANカード(1000BASE-T) | PY-LA201 PYBLA201 PYBLA201L | 2.8.25a (PXE Only) | 2.8.25a (PXE Only) |
| Dual port LANカード(1000BASE-T) | PYBLA222L | 2.8.25a (PXE Only) | 2.8.25a (PXE Only) |
| Dual port LANカード(1000BASE-T) | PY-LA232 PYBLA232 PYBLA232L | 2.8.25a (PXE Only) | 2.8.25a (PXE Only) |
| Dual port LANカード(1000BASE-T) | PY-LA262 PYBLA262 PYBLA262L | 2.8.25a (PXE Only) | 2.8.25a (PXE Only) |
| Quad port LANカード(1000BASE-T) | PYBLA234L | 2.8.25a (PXE Only) | 2.8.25a (PXE Only) |
| Quad port LANカード(1000BASE-T) | PY-LA264 PYBLA264 PYBLA264L | 2.8.25a (PXE Only) | 2.8.25a (PXE Only) |
| Quad port LANカード(1000BASE-T) | PY-LA244 PYBLA244 PYBLA244L | 2.8.25a (PXE Only) | 2.8.25a (PXE Only) |
| Dual port LANカード(10GBASE) | PY-LA242 PYBLA242 PYBLA242L | 2.8.25a (PXE Only) | 2.8.25a (PXE Only) |
| Dual port LANカード(10GBASE) | PY-LA372 PYBLA372 PYBLA372L | 8.35.26 (PXE Only) | 8.35.26 (PXE Only) |

| 品名 | 型名 | UEFI モード 対応ファームウェア版数 | Secure Boot 対応ファームウェア版数 |
|-----------------------------|--------------------------------------|---|----------------------------|
| Dual port LANカード(10GBASE) | PY-LA3B2 PYBLA3B2 PYBLA3B2L | 10.2.405.33 | 10.2.405.33 |
| Dual port LANカード(10GBASE) | PY-LA3C2 PYBLA3C2 PYBLA3C2L | 1.0.47 (PXE Only) | 1.0.47 (PXE Only) |
| Quad port LANカード(10GBASE) | PY-LA3C4 PYBLA3C4 PYBLA3C4L | 1.0.47 (PXE Only) | 1.0.47 (PXE Only) |
| Quad port LANカード(10GBASE) | PY-LA374 PYBLA374 PYBLA374L | 8.40.30 (PXE Only) | 8.40.30 (PXE Only) |
| Dual port LANカード(10GBASE-T) | PY-LA362 PYBLA362 PYBLA362L | 8.35.26 (PXE Only) | 8.35.26 (PXE Only) |
| Dual port LANカード(10GBASE-T) | PY-LA252 PYBLA252 PYBLA252L | 2.8.25a (PXE Only) | 2.8.25a (PXE Only) |
| Quad port LANカード(10GBASE-T) | PY-LA3E4 PYBLA3E4 PYBLA3E4L | 1.0.66 (PXE Only) | 1.0.66 (PXE Only) |
| Quad port LANカード(10GBASE-T) | PY-LA364 PYBLA364 PYBLA364L | 8.40.30 (PXE Only) | 8.40.30 (PXE Only) |
| Dual port LANカード(10GBASE-T) | PY-LA3A2 PYBLA3A2 PYBLA3A2L | 10.6.193.1501 | 10.6.193.1501 |
| Dual port LANカード(10GBASE-T) | PY-LA3D2 PYBLA3D2 PYBLA3D2L | 2.33.58 (PXE Only) | 2.33.58 (PXE Only) |
| Dual port LANカード(25GBASE) | PY-LA3E2 PYBLA3E2 PYBLA3E2L | 8.15.18 (PXE Only) | × |
| Dual port LANカード(25GBASE) | PY-LA3E22 PYBLA3E22 PYBLA3E22L | 14.21.1000 (PXE Only) | 14.21.1000 (PXE Only) |
| Dual port LANカード(25GBASE) | PY-LA3E23 PYBLA3E23 PYBLA3E23L | 1.0.60 (PXE Only) | 1.0.60 (PXE Only) |
| Dual port LANカード(25GBASE) | PY-LA3E24 PYBLA3E24 PYBLA3E24L | 8.34.15 (PXE Only) | 8.34.15 (PXE Only) |
| Dual port LANカード(40GBASE) | PY-LA3H22 PYBLA3H22 PYBLA3H22L | 12.21.1000 (PXE Only) | 12.21.1000 (PXE Only) |
| LANカード(100GBASE) | PY-LA3L12 PYBLA3L12 PYBLA3L12L | 12.21.1000 (PXE Only) | 12.21.1000 (PXE Only) |
| LANカード(100GBASE) | PY-LA3L14 PYBLA3L14 PYBLA3L14L | 8.34.12 (PXE Only) | 8.34.12 (PXE Only) |
| IB HCAカード(40Gbps) | PY-HC311 PYBHC311 | OFED4.5-1.0.1.0 FW2.42.5000 (起動：サポート) (Flexブート：サポートしません) | × |

| 品名 | 型名 | UEFI モード 対応ファームウェア版数 | Secure Boot 対応ファームウェア版数 |
|--------------------------------------|------------------------------------|--|----------------------------|
| Dual port IB HCAカード(40Gbps) | PY-HC312 PYBHC312 | OFED4.5-1.0.1.0 FW2.42.5000 (起動：サポート) (Flexブート：サポートしません) | × |
| IB HCAカード(56Gbps) | PY-HC301 PYBHC301 | OFED4.5-1.0.1.0 FW2.42.5000 (起動：サポート) (Flexブート：サポートしません) | × |
| Dual port IB HCAカード(56Gbps) | PY-HC302 PYBHC302 | OFED4.5-1.0.1.0 FW2.42.5000 (起動：サポート) (Flexブート：サポートしません) | × |
| IB HCAカード(100Gbps) | PY-HC321 PYBHC321 | OFED4.5-1.0.1.0 FW12.23.1020 (起動：サポート) (Flexブート：サポートしません) | × |
| Dual port IB HCAカード(100Gbps) | PY-HC322 PYBHC322 | OFED4.5-1.0.1.0 FW12.23.1020 (起動：サポート) (Flexブート：サポートしません) | × |
| IB HCAカード(100Gbps) | PY-HC331 PYBHC331 | OFED4.5-1.0.1.0 FW16.24.1000 (起動：サポート) (Flexブート：サポートしません) | × |
| Dual port IB HCAカード(100Gbps) | PY-HC332 PYBHC332 | OFED4.5-1.0.1.0 FW16.24.1000 (起動：サポート) (Flexブート：サポートしません) | × |
| OP HFIカード(100Gbps) | PY-HF301 PYBHF301 | 10.9.1.0.15 (起動：サポート) (Flexブート：サポートしません) | × |
| Dual port OP IFT キャリアカード(100Gbps) | PY-HF302F PYBHF302F | × | × |
| SASアレイコントローラモジュール | PY-SRD32A PYBSRD32A | 初版 | 初版 |
| SASアレイコントローラモジュール | PY-SRD36A PYBSRD36A | 初版 | 初版 |
| SASアレイコントローラモジュール | PY-SRD14A PYBSRD141A | 初版 | × |
| SASアレイコントローラモジュール | PY-SRD24A PYBSRD241A | 初版 | × |
| ファイバーチャネル拡張ボード(8Gbps) | PY-FCD02 PYBFCD021 PYBFCD022 | × | × |
| Dual port ファイバーチャネル拡張ボード (16Gbps) | PY-FCD12 PYBFCD121 PYBFCD122 | 初版 | 10.2.405.32 |
| コンバインド・ネットワーク・アダプタ拡張ボード | PY-CND02 PYBCND021 PYBCND022 | 4.6.313.21 (P02)(P03) | × |
| LAN拡張ボード(1Gbps) | PY-LAD04 PYBLAD041 PYBLAD042 | 本体BIOSに依存 (P03) | × |

| 品名 | 型名 | UEFI モード 対応ファームウェア版数 | Secure Boot 対応ファームウェア版数 |
|-------------------------------|------------------------------------|-------------------------|----------------------------|
| LAN拡張ボード(10Gbps) | PY-LAD12 PYBLAD121 PYBLAD122 | 本体BIOSに依存 (P03) | × |
| LAN拡張ボード(10Gbps) | PY-LAD12A PYBLAD121A | 本体BIOSに依存 (P04) | × |
| Dual port LAN拡張ボード(10Gbps) | PY-LAD12B PYBLAD12B | 本体BIOSに依存 (P04) | 確認中 |
| Dual port LAN拡張ボード(10GBASE-T) | PY-LAD22A PYBLAD22A | 確認中 | 確認中 |
| セキュリティチップ | PYBTPM05 | 本体BIOSに依存 (P06) | 本体BIOSに依存 (P06) |

○：対応、×：非対応、－：対象外、(xx)：留意事項と項番

■サーバ添付ソフトの対応情報[表4]

対応ファームウェア版数欄に記載の版数以降をご使用ください。

| ソフトウェア名 | UEFI モード 対応版数 | Secure Boot 対応版数 |
|---|--------------------|---------------------|
| ServerView Installation Manager | V11.13.08 (T01) | V11.13.08 (T01) |
| ServerView Update DVD (ServerView UpdateManager Express) | V11.15.07 (T01) | V11.15.11 (T01) |
| ServerView Deployment Manager | V6.40.03 | V6.40.03 |
| ServerView Virtual-IO Manager | V3.5.02 | × |

○：対応、×：非対応、－：対象外、(xx)：留意事項と項番

■ 留意事項

- UEFIモードにてご使用になられている場合におきましても、保守作業時に、必要に応じて出荷時のBIOSモードに変更させていただく場合があります。
- Secure boot環境にてご使用になられている場合におきましても、保守作業時に、必要に応じて「Secure Boot Control」を『Disabled』に変更させていただく場合があります。
- 「FUJITSU Server PRIMERGY ダウンロード」(<http://jp.fujitsu.com/platform/server/primergy/downloads/>)に公開しておりますBIOS/ファームウェアのアップデートツールにつきましては、一部動作モードに制限がございます。適切なモードに変更した上でアップデートツールをご使用ください。
 - [UEFIモード/BIOSモード共に使用可能なツール] オンラインツール(Windows、Linux等のOS上で動作させるツール)
 - [BIOSモードでのみ使用可能なツール] オフラインツール(FreeDOS等を起動して動作させるツール)
 - [UEFIモードでのみ使用可能なツール] オフラインツール(UEFI Shell上で動作させるツール)
- サーバ製品には、システム構成図に記載されている周辺機器(キーボード、マウス、KVMなど)をご利用ください。システム構成図に記載されていない周辺機器を接続した場合、正常に起動しない場合があります。
- サーバ製品をUEFIモードで利用する場合には、起動媒体(DVDなど)も、UEFI起動に対応したものを使用してください。
- RAID機能のBIOS Utilityを起動する場合は、HII Configuration Utilityから起動願います。([Ctl] + [M]ではRAID機能のBIOS Utilityは起動しません)
- OSがインストールされていない環境では、BIOSのセットアップ画面が表示されます。

| 留意事項番号 | 対象 | 留意内容 |
|--------|--|--|
| P01 | CX250 S2 CX270 S2 | UEFI モード はWindows Server® 2012 R2のみサポートです。 |
| P02 | コンバージド・ネットワーク・アダプタ 拡張ボード | BX920S4/BX924S4において、iSCSI boot時のRed Hat Enterprise Linux 6.4(for Intel64) は未サポートです。 BX920S4/BX924S4において、FCoE boot時のWindows Server® 2012は未サポートです。 |
| P03 | LAN拡張ボード(1Gbps) LAN拡張ボード(10Gbps) コンバージド・ネットワーク・アダプタ 拡張ボード | BX920S4/BX924S4/BX2560M1/BX2580M1/BX2560M2/BX2580M2搭載時のみサポートとなります。 |
| P04 | LAN拡張ボード Dual port LAN拡張ボード | 本体装置のBIOSに依存します |
| P05 | PCIe SSD接続オプション | BX2560M1/BX2560M2において、PCIe SSDからブートする場合は、Windows Server® 2012 R2/Red Hat Enterprise Linux 7.0以降(for Intel64)のみサポートです。 |
| P06 | RX1330 M2 TX1320 M2 TX1330 M2 | RX1330 M2/TX1320 M2/TX1330 M2 BIOS 1.10.0以降でサポートです。 |
| P07 | SASアレイコントローラカード | UEFIモードにおいてブートパスワード機能は未サポートです。 |
| D01 | オンボードRAID | BX920S4/BX924S4ではRed Hat Enterprise Linux 6.4/6.5(for Intel64)はSVIM 11.14.04以降が必要です。 |
| D02 | オンボードコンバージド・ネットワーク・アダプタ (iSCSI boot) | Red Hat Enterprise Linux 6.4(for Intel64) はCNA FW 4.6.313.20以降が必要です。 |
| D03 | オンボードコンバージド・ネットワーク・アダプタ (FCoE boot) | Windows Server® 2012は未サポートです |
| D04 | オンボードソフトウェアRAID (Embedded MegaRAID) | HII Utility上にて故障したドライブの保守を行う為の機能の一部が未サポートです。 この場合、一時的にBIOSモードに変更する必要があります。 |
| D05 | オンボードSATAコントローラ | UEFI モード はアレイ接続(ソフトウェアRAID)のみサポートです。 |
| D06 | オンボードコンバージド・ネットワーク・アダプタ | オンボードコンバージド・ネットワーク・アダプタ ファームウェア v10.2.405.32以降でサポートです。 |
| D07 | オンボードコンバージド・ネットワーク・アダプタ | オンボードコンバージド・ネットワーク・アダプタ ファームウェア v10.2.405.33以降でサポートです。 |
| D08 | オンボードLANコントローラ (iSCSI Boot) | UEFI モード、Secure Boot はWindows Server® 2012 R2のみサポートとなります。 また、BIOSは以下の版数以降をご使用ください。 RX300 S8/RX350 S8/TX300 S8/RX2520 M1: 1.15.0 RX1330 M1/TX1320 M1/TX1330 M1: 2.14.0 CX250 S2/CX270 S2: 4A71 |
| D09 | オンボードコンバージド・ネットワーク・アダプタ | オンボードコンバージド・ネットワーク・アダプタ ファームウェア v11.1.172.23以降でサポートです。 |
| S01 | Redhat6 | Red Hat Enterprise Linux 6(for Intel64)のみサポートとなります。 |
| S02 | Redhat7 | Red Hat Enterprise Linux 7.1(for Intel64)以降のサポートとなります。 また、BX2560 M1/BX2580 M1/RX100 S8/RX1330 M1/TX1310 M1/TX1320 M1/TX1330 M1/ TX140 S2において、Secure BootでのRed Hat Enterprise Linux 7は未サポートです。 BX2560 M2/BX2580 M2は、SVIMを使用したインストールは未サポートです。 |
| S03 | VMware vSphere ESXi 6 /6.5 | TX1320 M3/TX1330 M3/RX1330 M3/RX2530 M4/RX2540 M4/RX4770 M4でのみサポートです。 |
| T01 | ツール | 最新版をご使用いただくことを推奨します。 |

■ BIOS設定

- OSインストール前にBIOS設定が必要となります。以下の手順に従って設定してください。

[UEFIモード]

対象機種によって設定メニューの階層や項目が異なります。下記表より対象機種のメニュータイプを選び、設定値を確認してください。

| タイプ# | 機種 |
|------|---|
| タイプ1 | RX100 S8 / RX200 S8 / RX300 S8 / RX350 S8 / RX1330 M1 / RX2520 M1 / TX140 S2 / TX300 S8 / TX1310 M1 / TX1320 M1 / TX1330 M1 / TX2540 M1 / BX92x S4 |
| タイプ2 | RX4770 M1 |
| タイプ3 | CX250S2 / CX270S2 |
| タイプ4 | RX25x0 M1(RX2520 M1以外) / TX25x0 M1(TX2540 M1以外) / BX25x0 M1 / BX25x0 M2 / CX25x0 M1 / CX25x0 M2 / RX25x0 M2 / TX25x0 M2 / RX1330 M2 / TX1320 M2 / TX1330 M2 / RX1330 M3 / TX1320 M3 / TX1330 M3 / TX1310 M3 / RX2530 M4 / RX2530 M5 / RX2540 M4 / RX2540 M5 / RX4770 M4 / RX4770 M5 / RX2520 M4 / RX2520 M5 / TX2550 M4 / TX2550 M5 |
| タイプ5 | RX4770 M2 / RX4770 M3 |
| タイプ6 | CX1640 M1 |
| タイプ7 | CX25x0 M4 / CX25x0 M5 |
| タイプ8 | CX1430 M1 |

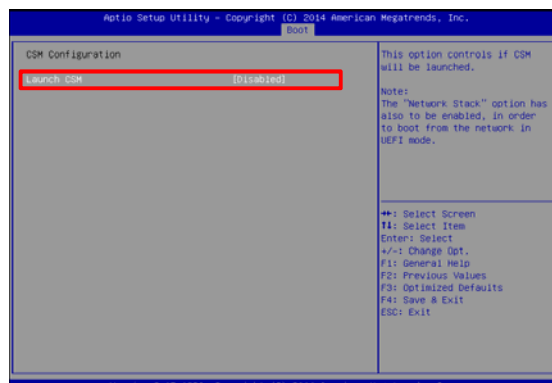
タイプ1

Windows Server® 2008 R2以外の場合

BIOSセットアップメニューで[Boot] - [CSM Configuration]- [Launch CSM]を"Disabled"に設定してください。

※Secure Bootが有効になっている場合、[CSM Configuration]のサブメニューは表示されません。

Secure Bootを無効にして、再起動後に設定してください。



Windows Server® 2008 R2の場合

BIOSセットアップメニューで[Boot] - [CSM Configuration]を選択し、各項目を下表の通りに設定してください。

※Secure Bootが有効になっている場合、[CSM Configuration]のサブメニューは表示されません。

Secure Bootを無効にして、再起動後に設定してください。

※ [Launch CSM] が"Disabled"の場合、それ以降の項目は非表示になります。"Enabled"に変更すると表示されます。

| | |
|---------------------------------|-------------------|
| [Launch CSM] | "Enabled" |
| [Boot option filter] | "UEFI and Legacy" |
| [Launch PXE OpROM policy] | "Legacy only" |
| [Launch Storage OpROM policy] | "Legacy only" |
| [Other PCI device ROM priority] | "Legacy OpROM" |

[RX1330 M1/TX1320 M1/TX1330 M1の場合]

| | |
|---------------------------------|-------------------|
| [Launch CSM] | "Enabled" |
| [Boot option filter] | "UEFI and Legacy" |
| [Launch PXE OpROM policy] | "UEFI only" |
| [Launch Storage OpROM policy] | "UEFI only" |
| [Other PCI device ROM priority] | "UEFI only" |

タイプ2

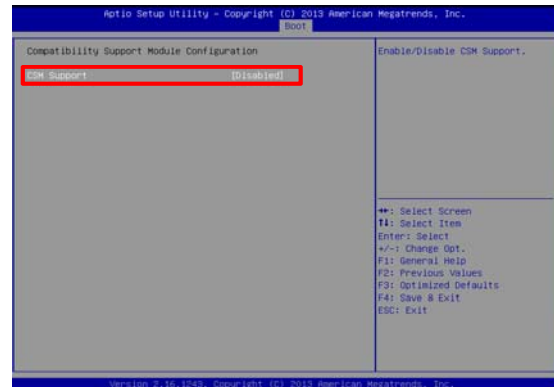
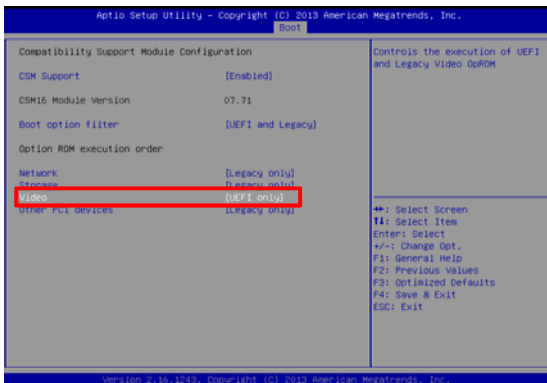
BIOSセットアップメニューで[Boot] - [CSM Configuration]- [Video]を"Legacy only"に設定してください。

その後、BIOSセットアップメニューで同メニューの[CSM Support]を"Disabled"に設定してください。

※[Video]の設定を先に行ってください。(設定せずに[CSM Support]の項を変更すると警告メッセージが表示されます)

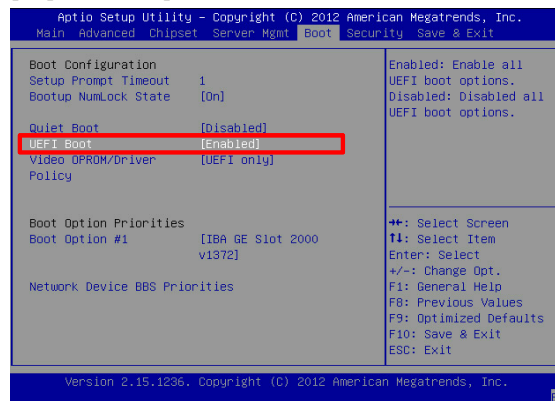
※Secure Bootが有効になっている場合、[CSM Configuration]のサブメニューは表示されません。

Secure Bootを無効にして、再起動後に設定してください。



タイプ3

BIOSセットアップメニューで[Boot] - [UEFI Boot]を"Enabled"に設定してください。



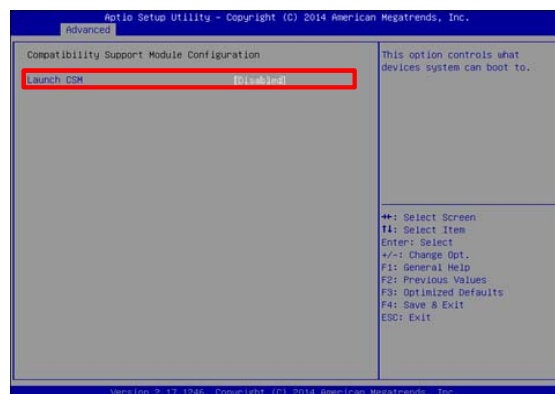
タイプ4

Windows Server® 2008 R2以外の場合

BIOSセットアップメニューで[Advanced] - [CSM Configuration]- [Launch CSM]を"Disabled"に設定してください。

※Secure Bootが有効になっている場合、[CSM Configuration]のサブメニューは表示されません。

Secure Bootを無効にして、再起動後に設定してください。



Windows Server® 2008 R2の場合

BIOSセットアップメニューで[Advanced] - [CSM Configuration]を選択し、各項目を下表の通りに設定してください。

※ Secure Bootが有効になっている場合、[CSM Configuration]のサブメニューは表示されません。

Secure Bootを無効にして、再起動後に設定してください。

※ [Launch CSM] が"Disabled"の場合、それ以降の項目は非表示になります。"Enabled"に変更すると表示されます。

| | |
|---------------------------------|-------------------|
| [Launch CSM] | "Enabled" |
| [Boot option filter] | "UEFI and Legacy" |
| [Launch PXE OpROM policy] | "Legacy only" |
| [Launch Storage OpROM policy] | "Legacy only" |
| [Other PCI device ROM priority] | "Legacy OpROM" |

[RX1330 M2/TX1320 M2/TX1330 M2の場合]

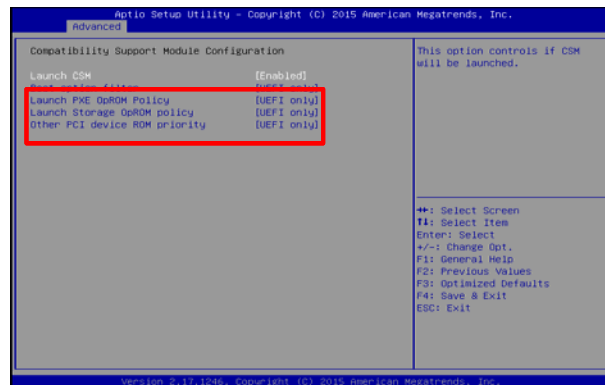
| | |
|---------------------------------|-------------------|
| [Launch CSM] | "Enabled" |
| [Boot option filter] | "UEFI and Legacy" |
| [Launch PXE OpROM policy] | "UEFI only" |
| [Launch Storage OpROM policy] | "UEFI only" |
| [Other PCI device ROM priority] | "UEFI only" |

タイプ5

BIOSセットアップメニューで[Advanced] - [CSM Configuration]- [Boot option filter]、[Launch PXE OpROM Policy]を [Launch Storage OpROM policy][Other PCI device ROM priority]を"UEFI only"に設定してください。

※ Secure Bootが有効になっている場合、[CSM Configuration]のサブメニューは表示されません。

Secure Bootを無効にして、再起動後に設定してください。



タイプ6

BIOSセットアップメニューで[Advanced] - [CSM Configuration]を選択し、各項目を下表の通りに設定してください。

※ [Launch CSM] が"Disabled"の場合、それ以降の項目は非表示になります。"Enabled"に変更すると表示されます。

| | |
|---------------------------------|-------------------|
| [Launch CSM] | "Enabled" |
| [Boot option filter] | "UEFI and Legacy" |
| [Launch PXE OpROM policy] | "UEFI only" |
| [Launch Storage OpROM policy] | "UEFI only" |
| [Other PCI device ROM priority] | "UEFI only" |

タイプ7

BIOSセットアップメニューの [Configuration] - [CSM Configuration] - [Launch CSM] を "Disabled" に設定してください。

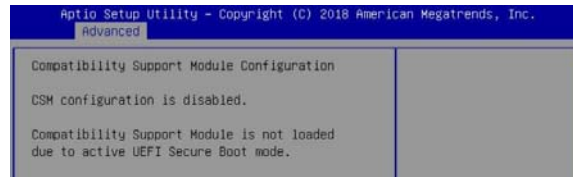
※ Secure Bootが有効になっている場合、[CSM Configuration] サブメニューで「xxxxxxxx」が表示されます。

Secure Bootを無効にして、再起動後に設定してください。

タイプ 8

BIOSセットアップメニューで[Advanced] - [CSM Configuration]を選択し、各項目を下表の通りに設定してください。

- ※ Secure Bootが有効になっている場合、[CSM Configuration]を選択すると下記メッセージが表示されます。
Secure Bootを無効にして、再起動後に設定してください。



- ※ [Launch CSM] が“Disabled”の場合、それ以降の項目は“UEFI”となり選択不可になります。
“Enabled”に変更すると、それ以降の項目が選択可能になります。

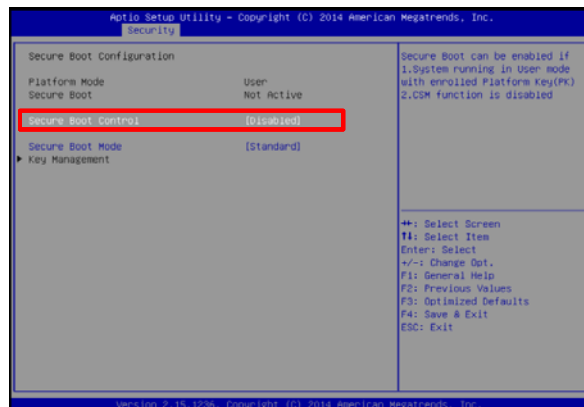
| | |
|---------------------------------|---------------------------|
| [Launch CSM] | “Enabled” もしくは “Disabled” |
| [Boot option filter] | “UEFI” |
| [Launch PXE OpROM policy] | “UEFI” |
| [Launch Storage OpROM policy] | “UEFI” |
| [Other PCI device ROM priority] | “UEFI” |

[Secure Boot]

RX/TX/BX/CX25x0M1/CX25x0M2/CX1430 M1の場合

BIOSセットアップ画面へ移行後、[Security] - [Secure Boot](または[Secure Boot Configuration]) - [Secure Boot Control]を“Enabled”に設定してください。

なお、[Security] - [Secure Boot] - [Secure Boot Mode]は[Standard]から変更しないでください。



CX250 S2/CX270 S2/CX1640 M1 の場合

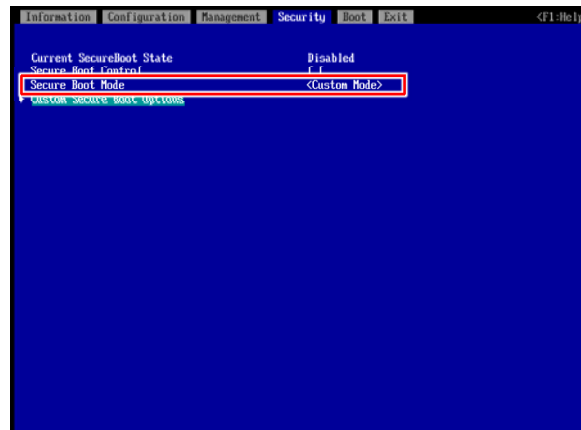
Secure Bootは未サポートです。

CX25x0 M4/CX25x0 M5 の場合

1. Secure Bootを有効にする場合

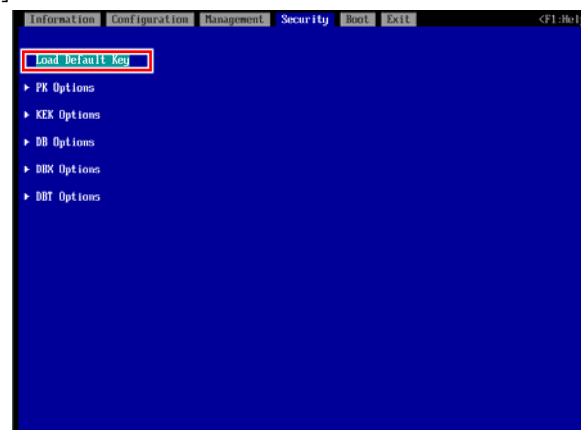
※ [Launch CSM] が “Disabled” の場合、[Launch CSM] を “Enabled” にして、再起動後に設定してください。

1) BIOSセットアップメニューの [Security] - [Secure Boot Configuration] - [Secure Boot Mode] を “Custom Mode” に設定します。



2) [Custom Secure Boot Option] を選択します。

3) [Load Default Key] を選択します。



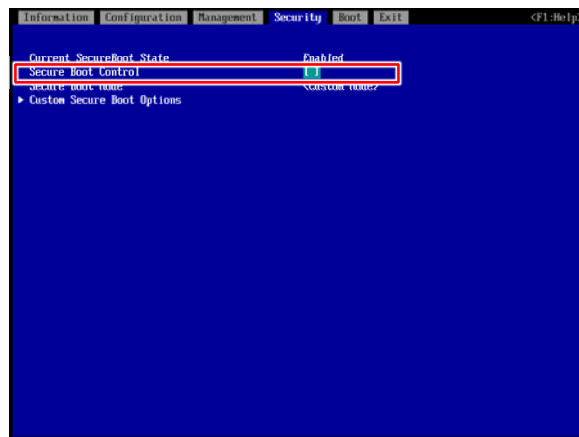
4) [Secure Boot Configuration] サブメニューに戻り、[Secure Boot Control] のチェックボックスに “X” を入力します。

5) [Exit] - [Commit settings and Exit] を選択し、設定情報を保存し再起動します。

6) BIOSセットアップメニューの [Security] - [Secure Boot Configuration] - [Current SecureBoot State] が “Enabled” になっていることを確認します。

2. Secure Bootを無効にする場合

- 1) BIOSセットアップメニューの [Security] - [Secure Boot Configuration] - [Secure Boot Control] のチェックボックスを外します。



- 2) [Exit] - [Commit settings and Exit] を選択し、設定情報を保存し再起動します。
- 3) BIOSセットアップメニューの [Security] - [Secure Boot Configuration] - [Current SecureBoot State] が "Disabled" になっていることを確認します。

[BIOSモードへの変更方法]

対象機種によって設定メニューの階層や項目が異なります。下記表より対象機種のメニュータイプを選び、設定値を確認してください。

| タイプ# | 機種 |
|------|--|
| タイプ1 | RX100 S8 / RX200 S8 / RX300 S8 / RX350 S8 / RX1330 M1 / RX2520 M1 / TX140 S2 / TX300 S8 / TX1310 M1 / TX1320 M1 / TX1330 M1 / TX2540 M1 / BX92x S4 |
| タイプ2 | RX4770 M1 |
| タイプ3 | CX250S2 / CX270S2 |
| タイプ4 | RX25x0 M1(RX2520 M1以外) / TX25x0 M1(TX2540 M1以外) / BX25x0 M1 / BX25x0 M2 / CX25x0 M1 / CX25x0 M2 / RX25x0 M2 / TX25x0 M2 / RX1330 M2 / TX1320 M2 / TX1330 M2 / RX1330 M3 / TX1320 M3 / TX1330 M3 / TX1310 M3 / RX2530 M4 / RX2530 M5 / RX2540 M4 / RX2540 M5 /RX4770 M4 / RX4770 M5 / RX2520 M4 / RX2520 M5 / TX2550 M4 / TX2550 M5 |
| タイプ5 | RX4770 M2 / RX4770 M3 |
| タイプ6 | CX1640 M1 |
| タイプ7 | CX25x0 M4 / CX25x0 M5 |
| タイプ8 | CX1430 M1 |

タイプ1

BIOSセットアップメニューで[Boot] - [CSM Configuration]を選択し、各項目を下表の通りに設定してください。

※Secure Bootが有効になっている場合、[CSM Configuration]のサブメニューは表示されません。

Secure Bootを無効にして、再起動後に設定してください。

※ [Launch CSM] が“Disabled”の場合、それ以降の項目は非表示になります。“Enabled”に変更すると表示されます。

| | |
|---------------------------------|------------------------------------|
| [Launch CSM] | “Enabled” |
| [Boot option filter] | “Legacy only”もしくは“UEFI and Legacy” |
| [Launch PXE OpROM policy] | “Legacy only” |
| [Launch Storage OpROM policy] | “Legacy only” |
| [Other PCI device ROM priority] | “Legacy OpROM” |

タイプ2

BIOSセットアップメニューで[Boot] - [CSM Configuration]を選択し、各項目を下表の通りに設定してください。

※Secure Bootが有効になっている場合、[CSM Configuration]のサブメニューは表示されません。

Secure Bootを無効にして、再起動後に設定してください。

※ [CSM Support] が“Disabled”の場合、それ以降の項目は非表示になります。“Enabled”に変更すると表示されます。

| | |
|----------------------|-------------------|
| [CSM Support] | “Enabled” |
| [Boot option filter] | “UEFI and Legacy” |
| [Network] | “Legacy only” |
| [Storage] | “Legacy only” |
| [Video] | “Legacy only” |
| [Other PCI device] | “Legacy only” |

タイプ3

BIOSセットアップメニューで[Boot]を選択し、[UEFI Boot]の項目を下表の通りに設定してください。

| | |
|-------------|------------|
| [UEFI Boot] | “Disabled” |
|-------------|------------|

タイプ4

BIOSセットアップメニューで[Advanced] - [CSM Configuration]を選択し、各項目を下表の通りに設定してください。

※Secure Bootが有効になっている場合、[CSM Configuration]のサブメニューは表示されません。

Secure Bootを無効にして、再起動後に設定してください。

※ [Launch CSM] が“Disabled”の場合、それ以降の項目は非表示になります。“Enabled”に変更すると表示されます。

| | |
|---------------------------------|------------------------------------|
| [Launch CSM] | “Enabled” |
| [Boot option filter] | “Legacy only”もしくは“UEFI and Legacy” |
| [Launch PXE OpROM policy] | “Legacy only” |
| [Launch Storage OpROM policy] | “Legacy only” |
| [Other PCI device ROM priority] | “Legacy only” |

タイプ5

BIOSセットアップメニューで[Advanced] - [CSM Configuration]を選択し、各項目を下表の通りに設定してください。

※Secure Bootが有効になっている場合、[CSM Configuration]のサブメニューは表示されません。

Secure Bootを無効にして、再起動後に設定してください。

※ [Launch CSM] が“Disabled”の場合、それ以降の項目は非表示になります。“Enabled”に変更すると表示されます。

| | |
|---------------------------------|------------------------------------|
| [Launch CSM] | “Enabled” |
| [Boot option filter] | “Legacy only”もしくは“UEFI and Legacy” |
| [Launch PXE OpROM policy] | “Legacy only” |
| [Launch Storage OpROM policy] | “Legacy only” |
| [Other PCI device ROM priority] | “Legacy only” |

タイプ6

BIOSセットアップメニューで[Advanced] - [CSM Configuration]を選択し、各項目を下表の通りに設定してください。

※ [Launch CSM] が“Disabled”の場合、それ以降の項目は非表示になります。“Enabled”に変更すると表示されます。

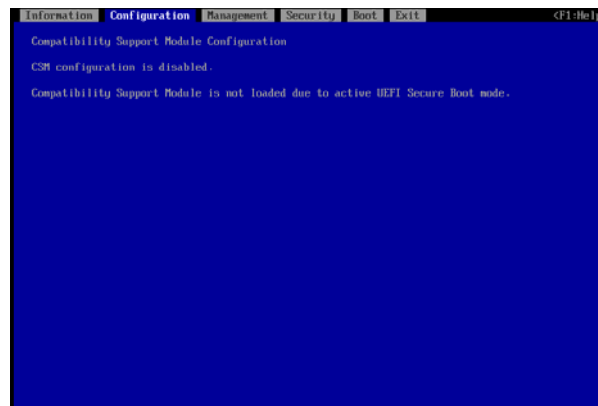
| | |
|---------------------------------|------------------------------------|
| [Launch CSM] | “Enabled” |
| [Boot option filter] | “Legacy only”もしくは“UEFI and Legacy” |
| [Launch PXE OpROM policy] | “Legacy only” |
| [Launch Storage OpROM policy] | “Legacy only” |
| [Other PCI device ROM priority] | “Legacy only” |

タイプ7

BIOSセットアップメニューの [Configuration] - [CSM Configuration] を選択し、各項目を下表の通りに設定してください。

※ Secure Bootが有効になっている場合、[CSM Configuration] を選択すると下記メッセージが表示されます。

Secure Bootを無効にして、再起動後に設定してください。



※ [Launch CSM] が “Disabled” の場合、それ以降の項目は非表示になります。“Enabled” に変更すると表示されます。

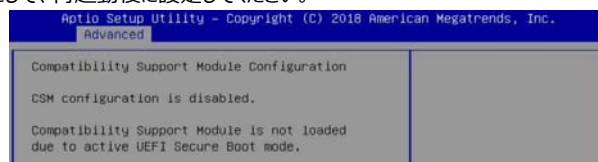
| | |
|---------------------------------|--------------------------------------|
| [Launch CSM] | “Enabled” |
| [Boot option filter] | “Legacy only” もしくは “UEFI and Legacy” |
| [Launch PXE OpROM policy] | “Legacy only” |
| [Launch Storage OpROM policy] | “Legacy only” |
| [Other PCI device ROM priority] | “Legacy only” |

タイプ8

BIOSセットアップメニューで[Advanced] - [CSM Configuration]を選択し、各項目を下表の通りに設定してください。

※Secure Bootが有効になっている場合、[CSM Configuration]を選択すると下記メッセージが表示されます。

Secure Bootを無効にして、再起動後に設定してください。



※ [Launch CSM] が“Disabled”の場合、それ以降の項目は“UEFI”となり選択不可になります。

“Enabled”に変更すると、それ以降の項目が選択可能になります。

| | |
|---------------------------------|-----------|
| [Launch CSM] | “Enabled” |
| [Boot option filter] | “Legacy” |
| [Launch PXE OpROM policy] | “Legacy” |
| [Launch Storage OpROM policy] | “Legacy” |
| [Other PCI device ROM priority] | “Legacy” |