

PRIMERGY

Dual port LANカード(25GBASE) (PY-LA402) PLAN EP E810-XXVDA2 2X 25G SFP28 PCIe



取扱説明書

はじめに

このたびは、Dual port LAN カード(25GBASE)をお買い上げいただき、誠にありがとうございます。
本書は、Dual port LAN カード(25GBASE)(以降、本製品)の仕様について説明します。
LAN ドライバの詳細情報については、最新の LAN ドライバのマニュアルを参照してください。

2021 年 6 月

目次

1 LAN カードの仕様.....	2
2 本製品の取り付け.....	2
3 LED の表示.....	4
4 MAC アドレス.....	5
5 注意事項.....	5
6 最新マニュアルおよびドライバの入手先.....	5

Intel は、アメリカ合衆国およびその他の国における Intel Corporation またはその子会社の商標または登録商標です。
Microsoft、Windows Server は、米国 Microsoft Corporation の米国およびその他の国における登録商標または商標です。
Linux は、Linus Torvalds 氏の米国およびその他の国における登録商標あるいは商標です。
Red Hat および Red Hat をベースとしたすべての商標とロゴは、米国およびその他の国における Red Hat, Inc. の商標または登録商標です。
Novell は、米国およびその他の国における Novell Inc.の登録商標、SUSE および SUSE ロゴは、米国およびその他の国における SUSE LLC の商標または登録商標です。
本資料中の社名、商品名はすべて各社の商標または登録商標です。

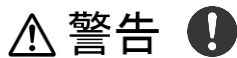
1 LANカードの仕様

本製品の仕様は、次のとおりです。

項目	仕様
LAN コントローラ	Intel® Ethernet Controller E810-XXVAM2
ホストバス	PCI-Express 4.0 (x8 lane interface)
接続ケーブル	DAC(Direct Attach Cable)
ポート数	2 ポート
データ転送速度	25 Gbps、10 Gbps
消費電力	25Gbps : 通常時 8.9W、最大時 9.8W
カードサイズ	167mm×68mm

2 本製品の取り付け

本製品を取り付けるときは、次の点に注意してください。



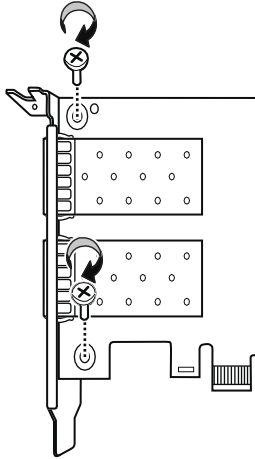
警告



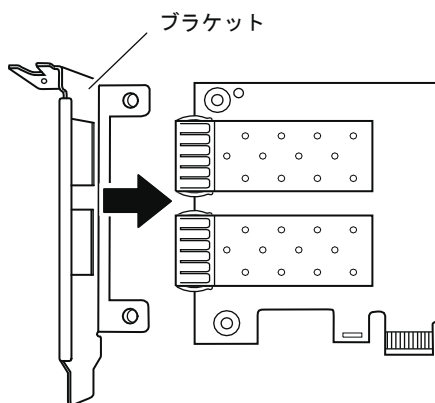
- 本製品の取り付けや取り外しをするときは、各装置(サーバ本体、周辺装置など)の電源を切り、電源コードをコンセントから取り外してください。電源ケーブルを取り付けたまま作業を行うと、感電の原因となります。
- 本製品の取り付けが終了してから、サーバ本体に電源コードを接続してください。
- 搭載可能なPCIスロットの位置は、取り付けるサーバ本体によって異なります。弊社ホームページ(<https://www.fujitsu.com/jp/products/computing/servers/primergy/>)の「システム構成図」を参照し、搭載可能位置を確認してください。
- 本製品の取り付け手順については、取り付けるサーバ本体のマニュアルを参照し、記載されている手順に従って正しく取り付けてください。
- サーバ本体によっては、使用方法が制限されている場合があります。

■ブラケットの交換方法

- 1 ブラケットを固定している2個のネジを外します。



- 2 ブラケットを取り外します。
- 3 交換するブラケットのタブをカードの穴に合わせます。



重要

- ▶ ブラケットを押し込みすぎないようにご注意ください。

- 4 ネジを再び取り付けブラケットを固定します。

3 LEDの表示

ネットワークの動作状況は LED で確認できます。

■LED の表示

ポート拡張オプションの LED の表示は次のとおりです。

	LED	LED の状態	ポート拡張オプションの状態
 <p>Port 1 (Port A)</p> <p>GRN=25G ACTIVITY</p> <p>Port 2 (Port B)</p> <p>GRN=25G ACTIVITY</p>	GRN=25G	点灯 (緑)	通信速度 25Gbps でリンク
		点灯 (黄)	通信速度 10Gbps でリンク
	ACTIVITY	点滅 (緑)	データ送受信中
		消灯	リンクが確立されていない

■LED が点灯、点滅しない場合

LED が点灯、点滅しない、リンクでエラーが発生する場合は、次のことが考えられますので確認してください。

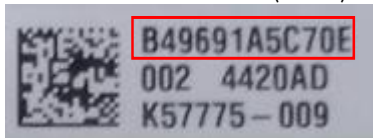
- LAN カードが正しく PCI スロットに搭載されているかを確認してください。
- LAN ドライバがインストールされているか確認してください。
- 取り付けられている SFP28、SFP+モジュールが正しいか確認してください。
- ケーブルが正しく接続されているか確認してください。
- リンク速度の設定を確認してください。
- スイッチとの接続を確認してください。
- スイッチの別ポートで確認してください。

4 MACアドレス

LAN カードの MAC アドレスは、カード裏面に貼付されているラベルに記載されています。

・ラベル印字例

MAC アドレス (Port 1)



※Port 2 の MAC アドレスは port 1 の MAC アドレスに+1 した値になります。

5 注意事項

各 OS への対応状況については、弊社インターネット情報ページ (<https://www.fujitsu.com/jp/products/computing/servers/primergy/>) の「システム構成図」をご参照ください。

サーバへのカード増設時は、必ず既存カードを含め最新ファームウェア版数に合わせてください。

6 最新マニュアルおよびドライバの入手先

マニュアルおよびデバイスドライバは ServerView Suite DVD に含まれています。サーバ付属のメディアを用いるか、以下のアドレスより入手してください。

マニュアル

<https://www.fujitsu.com/jp/products/computing/servers/primergy/manual/>

デバイスドライバ

<https://www.fujitsu.com/jp/products/computing/servers/primergy/downloads/>