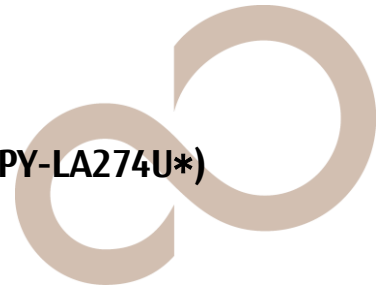


PRIMERGY

ポート拡張オプション(1000BASE-T×4) (PY-LA274U*) PLAN CP I350-T4 4X 1000BASE-T OCPv3



取扱説明書

はじめに

このたびは、ポート拡張オプション(1000BASE-T×4)をお買い上げいただき、誠にありがとうございます。

本書は、ポート拡張オプション(1000BASE-T×4)(以降、本製品)の仕様について説明します。
LAN ドライバの詳細情報については、最新の LAN ドライバのマニュアルを参照してください。

2020 年 12 月

目次

| | |
|----------------------------|---|
| 1 ポート拡張オプションの仕様 | 2 |
| 2 本製品の取り付け..... | 2 |
| 3 LED の表示..... | 3 |
| 4 MAC アドレス | 4 |
| 5 注意事項 | 4 |
| 6 最新マニュアルおよびドライバの入手先 | 4 |

Intel は、アメリカ合衆国およびその他の国における Intel Corporation またはその子会社の商標または登録商標です。
Microsoft、Windows Server は、米国 Microsoft Corporation の米国およびその他の国における登録商標または商標です。
Linux は、Linus Torvalds 氏の米国およびその他の国における登録商標あるいは商標です。
Red Hat および Red Hat をベースとしたすべての商標とロゴは、米国およびその他の国における Red Hat, Inc. の商標または登録商標です。
Novell は、米国およびその他の国における Novell Inc.の登録商標、SUSE および SUSE ロゴは、米国およびその他の国における SUSE LLC の商標または登録商標です。
本資料中の社名、商品名はすべて各社の商標または登録商標です。

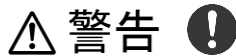
1 ポート拡張オプションの仕様

本製品の仕様は、次のとおりです。

| 項目 | 仕様 |
|------------|------------------------------------------------------|
| LAN コントローラ | Intel® Ethernet Controller I350 |
| 規格 | 10BASE-T / 100BASE-TX / 1000BASE-T |
| 通信速度 | 10Mbps / 100Mbps / 1000Mbps |
| ポート数 | 4 ポート |
| コネクタ | RJ-45 |
| ホストバス | PCI-Express 2.1 (x4 lane interface) |
| 消費電力 | Typical(1000BASE-T) 4.63W, Maximum(1000BASE-T) 5.16W |
| カードサイズ | 115mm×76mm (OCP NIC 3.0 Small Form Factor) |
| ケーブル(別売) | カテゴリ 5e 以上 |

2 本製品の取り付け

本製品を取り付けるときは、次の点に注意してください。



警告



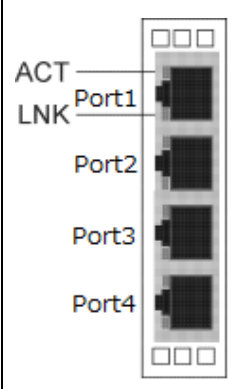
- 本製品の取り付けや取り外しをするときは、各装置(サーバ本体、周辺装置など)の電源を切り、電源コードをコンセントから取り外してください。電源ケーブルを取り付けたまま作業を行うと、感電の原因となります。
- 本製品の取り付けが終了してから、サーバ本体に電源コードを接続してください。
- 搭載可能なスロット位置は、取り付けるサーバ本体によって異なります。弊社ホームページ(<https://www.fujitsu.com/jp/products/computing/servers/primergy/>)の「システム構成図」を参照し、搭載可能位置を確認してください。
- 本製品の取り付け手順については、取り付けるサーバ本体のマニュアルを参照し、記載されている手順に従って正しく取り付けてください。
- サーバ本体によっては、使用方法が制限されている場合があります。

3 LEDの表示

ポート拡張オプションが正常に動作しているかどうかは、LED で確認できます。

■LED の表示

ポート拡張オプションの LED の表示は次のとおりです。

| | LED | LED の状態 | ポート拡張オプションの状態 |
|-----------------------------------------------------------------------------------|-----|---------|--------------------------------------|
|  | ACT | 消灯 | リンクが確立されていない。 |
| | | 点滅 (緑) | データ送受信中。 |
| | LNK | 消灯 | リンクが確立されていない。 |
| | | 点灯 (緑) | カードが通信速度 1000Mbps で動作している。 |
| | | 点灯 (黄) | カードが通信速度 100Mbps または 10Mbps で動作している。 |
| | | | |

■LED が点灯、点滅しない場合

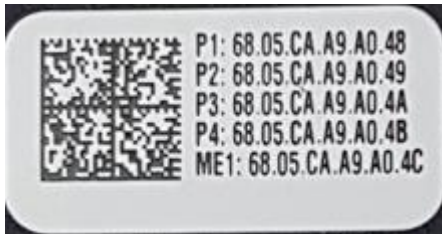
LED が点灯、点滅しない場合は、次のことが考えられますので、確認してください。

- LAN ドライバがインストールされているか確認してください。
- ケーブルが正しく接続されているか確認してください。
- スイッチとの接続を確認してください。
- スイッチの別ポートを使用してください。
- ネットワークが無通信状態の可能性があります。通信相手からのログインを試してください。
- リンク速度とデュプレックス(自動検出/全二重/半二重)の設定を確認してください。

4 MACアドレス

ポート拡張オプションの MAC アドレスは、カードに貼付されているラベルで確認できます。

- ・ラベル印字例



5 注意事項

各 OS への対応状況については、弊社インターネット情報ページ (<https://www.fujitsu.com/jp/products/computing/servers/primergy/>) の「システム構成図」をご参照ください。

6 最新マニュアルおよびドライバの入手先

マニュアルおよびデバイスドライバは ServerView Suite DVD に含まれています。サーバ付属のメディアを用いるか、以下のアドレスより入手してください。

マニュアル

<https://www.fujitsu.com/jp/products/computing/servers/primergy/manual/>

デバイスドライバ

<https://www.fujitsu.com/jp/products/computing/servers/primergy/downloads/>