

PRIMERGY

Dual port LANカード(25GBASE) (PY-LA3E22) PLAN EP MCX4-LX 25Gb 2p SFP28



取扱説明書

はじめに

このたびは、Dual port LAN カード(25GBASE)をお買い上げいただき、誠にありがとうございます。
本書は、Dual port LAN カード(25GBASE)(以降、本製品)の仕様について説明します。

2018 年 1 月

目次

| | |
|---------------------------|---|
| 1 LAN カードの仕様..... | 2 |
| 2 本製品の取り付け..... | 2 |
| 3 LED の表示..... | 5 |
| 4 MAC アドレス..... | 6 |
| 5 注意事項..... | 6 |
| 6 最新マニュアルおよびドライバの入手先..... | 6 |

Microsoft、Windows、Windows Server、Hyper-V は、米国 Microsoft Corporation の米国およびその他の国における登録商標または商標です。

Linux は、Linus Torvalds 氏の米国およびその他の国における登録商標あるいは商標です。

Red Hat および Red Hat をベースとしたすべての商標とロゴは、米国およびその他の国における Red Hat, Inc. の商標または登録商標です。

Novell は、米国およびその他の国における Novell Inc. の登録商標、SUSE および SUSE ロゴは、米国およびその他の国における SUSE LLC の商標または登録商標です。

本資料中の社名、商品名はすべて各社の商標または登録商標です。

1 LANカードの仕様

本製品の仕様は、次のとおりです。

| 項目 | 仕様 |
|------------|---|
| LAN コントローラ | ConnectX®-4 Lx EN |
| 規格 | IEEE 802.1p Class of Service IEEE 802.1q VLAN IEEE 802.1Qau Congestion Notification IEEE 802.1Qaz Enhanced Transmission Selection (ETS) IEEE 802.1Qbb Priority Flow Control (PFC) IEEE 802.3ad LACP IEEE 802.3ap based auto-negotiation and KR startup IEEE 802.3az Energy Efficient Ethernet (EEE) IEEE 802.3by 25 Gigabit Ethernet IEEE 1588 Precision Time Protocol IPv4, IPv6 and mixed IPv4/IPv6 network protocols |
| ホストバス | PCI-Express 3.0 (x8 lane interface) |
| コネクタタイプ | SFP28 |
| ポート数 | 2 ポート |
| データ転送速度 | 25Gbps |
| カードサイズ | カード長: 142mm, カード高: 69mm (基板サイズ) |
| ブラケットサイズ | Full Height / Low profile |
| 消費電力 | Dual-Port SFP28 with passive DAC 25G cables: 10.05W Dual-Port SFP28 with active AOC 25G cables: 11.55W Dual-Port SFP28 with SFP28 optical transceivers: 11.55 W |
| WOL | 未サポート |

2 本製品の取り付け

本製品を取り付けるときは、次の点に注意してください。



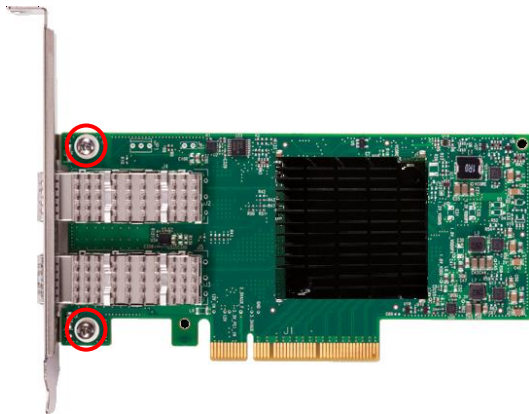
警告



- 本製品の取り付けや取り外しをするときは、各装置(サーバ本体、周辺装置など)の電源を切り、電源コードをコンセントから取り外してください。電源ケーブルを取り付けたまま作業を行うと、感電の原因となります。
- 本製品の取り付けが終了してから、サーバ本体に電源コードを接続してください。
- 搭載可能なPCIスロット位置は、取り付けるサーバ本体によって異なります。必ず当社ホームページ(<http://www.fujitsu.com/jp/products/computing/servers/primergy/>)の『システム構成図』を参照し、搭載可能位置を確認してください。
- 本製品の取り付け手順については、取り付けるサーバ本体のマニュアルを参照し、記載されている手順に従って正しく取り付けてください。
- サーバ本体によっては、使用方法が制限されている場合があります。

■ブラケットの交換方法

- 1 ブラケットを固定している2個のネジを外します。
- 2 ブラケットを取り外します。
- 3 交換するブラケットのタブをカードの穴に合わせます。
- 4 ネジを再び取り付けブラケットを固定します。

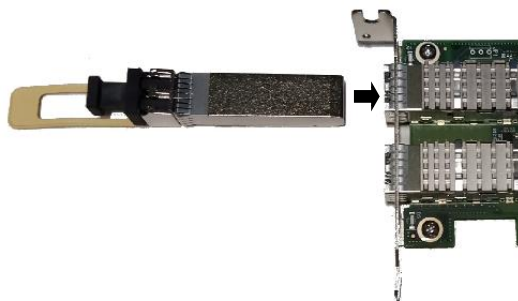


■SFP28 モジュールの取り付け／取り外し

サーバ本体のマニュアルを参照し、LAN カードを PCI スロットに取り付けます。

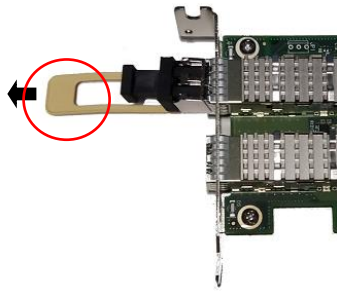
● SFP28モジュールの取り付け方法

- 1 モジュールを挿入するには、モジュールの向きを確認し、ソケットコネクタにしっかりと差し込まれるまでまっすぐ静かに押し込みます。
- 2 モジュールを奥まで差し込むとラッチ機構が働きロックされます。モジュールがロックされていることを確認します。



- SFP28モジュールの取り外し方法

- 1 プルタブをつかみ、モジュールがソケットコネクタから外れるまで、外側にまっすぐ静かに引っ張ります。
- 2 モジュールをソケットコネクタから引き出します。

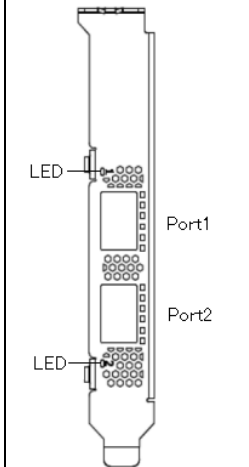


3 LEDの表示

LAN カードが正常に動作しているかどうかは、LED で確認できます。

■LED の表示

LAN カードの LED の表示は次のとおりです。

| | LED の状態 | LAN カードの状態 |
|---|---------|---|
|  | 消灯 | リンクしていない |
| | 点灯 (緑) | リンク状態 |
| | 点滅 (緑) | リンク状態(データ通信中) |
| | 点滅 (黄) | リンクでエラー発生 または ポート位置確認のコマンド実行による LED 点滅 |

■LED が点灯や点滅しない、リンクでエラーが発生する場合

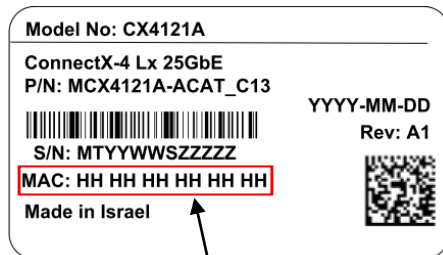
LED が点灯や点滅しない、リンクでエラーが発生する場合は、次のことが考えられますので確認してください。

- LAN カードが正しく PCI スロットに搭載されているか確認してください。
- LAN ドライバがインストールされているか確認してください。
- 取り付けられている SFP28 モジュールが正しいか確認してください。
- ケーブルが正しく接続されているか確認してください。
- リンク速度の設定を確認してください。
- スイッチとの接続を確認してください。
- スイッチの別ポートで確認してください。

4 MACアドレス

LAN カードの半田面には、カードの MAC アドレスを記載したラベルが貼られています。

- ・ラベル印字例



MAC アドレス (Port 1)

※Port 2 の MAC アドレスは port 1 の MAC アドレスに+1 した値になります。

5 注意事項

各 OS への対応状況については、当社ホームページ (<http://www.fujitsu.com/jp/products/computing/servers/primergy/>) の「システム構成図」をご参照ください。

6 最新マニュアルおよびドライバの入手先

最新のマニュアルおよびデバイスドライバは以下のアドレスより入手してください。

マニュアル

<http://www.fujitsu.com/jp/products/computing/servers/primergy/manual/>

デバイスドライバ

<http://www.fujitsu.com/jp/products/computing/servers/primergy/downloads/>