

Dual port LAN カード(25GBASE)

PY-LA3E2 ご使用上の留意・注意事項

このたびは、弊社の製品をお買い上げいただきまして、誠にありがとうございます。

本製品をご使用になる上での注意事項がございますので、本書をよくお読みの上、ご利用願います。

2017 年 8 月
富士通株式会社

1. ファームウェア / ドライバの適用について

- ・本製品をご使用の際は、以下 URL から最新版のファームウェア / ドライバをダウンロードの上、ファームウェア / ドライバ版数を合わせてご利用ください。

<http://www.fujitsu.com/jp/products/computing/servers/primergy/downloads/>

2. BIOS 設定について

- ・本アダプタは UEFI モードでのみサポートします。
サーバ本体の BIOS 設定を UEFI モードにしてご使用ください。
UEFI モードについては、搭載するサーバのマニュアルおよび UEFI モードのサポート情報を参照してください。

マニュアル

<http://www.fujitsu.com/jp/products/computing/servers/primergy/manual/>

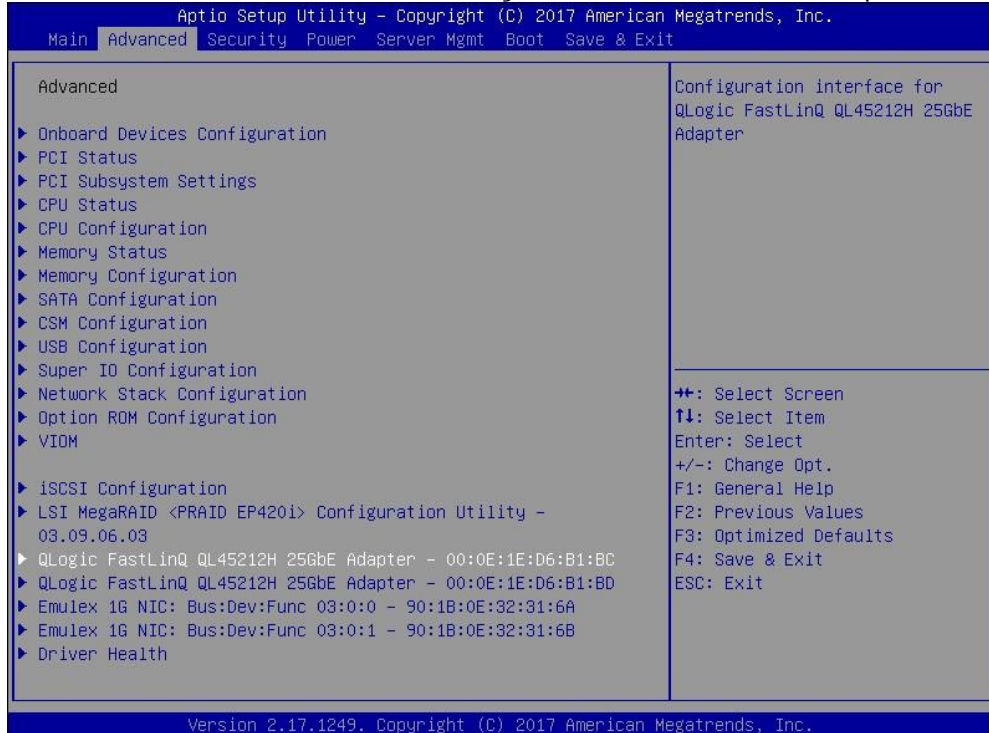
PRIMERGY サーバの UEFI モード解説(UEFI モードのサポート情報)

<http://jp.fujitsu.com/platform/server/primergy/technical/handbook/uefi/>

3. Link speed の設定について

- ・BIOS セットアップメニューで本アダプタのポートの Link speed を固定速度に変更してください。
Auto negotiated のまま使用した場合、Link しないことがあります。

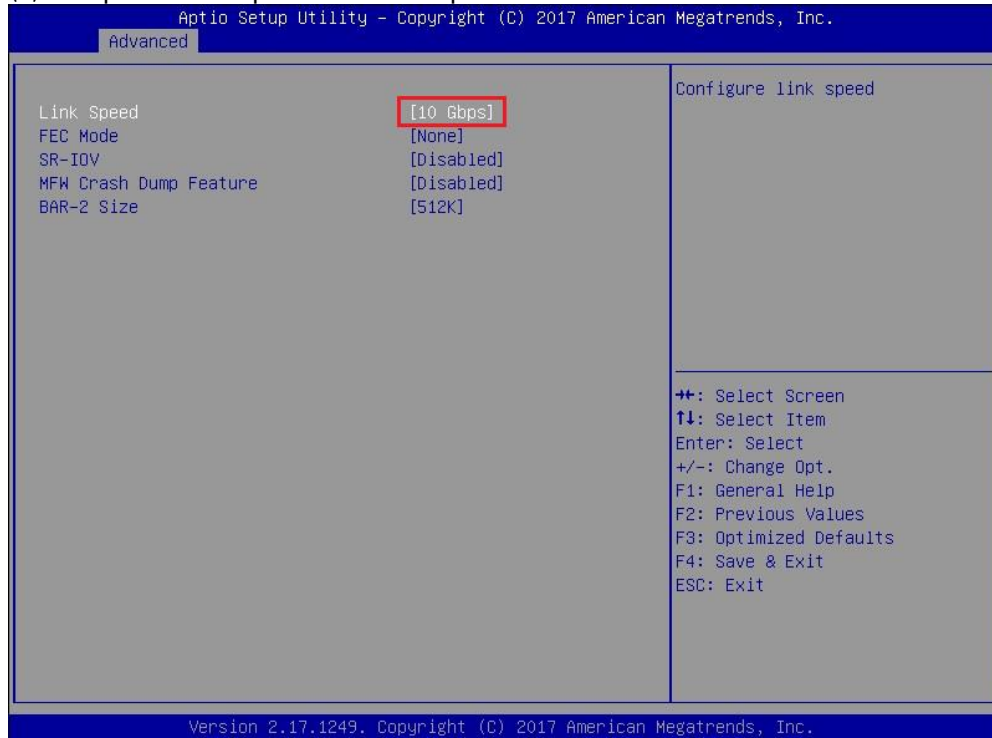
(1) セットアップメニューの Advanced から"QLogic FastLinQ QL45212H 25GbE Adapter"を選択



(2) Device Level Configuration を選択



(3) Link Speed を "10 Gbps" または "25 Gbps" に変更



4. 25Gbps 接続について

・Link Speed が 25Gbps の接続は、Cisco 製 100Gbps スイッチと以下のケーブルの組み合わせでのみサポートします。

SFP28 光モジュールには対応していません。

品名	Cisco P/N	長さ
Cisco 100GBase QSFP to 4xSFP25G Passive Copper Splitter Cable	QSFP-4SFP25G-CU1M	1m
	QSFP-4SFP25G-CU2M	2m
	QSFP-4SFP25G-CU3M	3m

・ファームウェア版数は v8.15.18 以降、Windows ドライバ(Qlogic FastLinQ Driver)は v18.70.4.17 以降を使用してください。

・BIOS セットアップメニューで本アダプタの Link Speed と FEC mode の設定を以下のようにしてください。

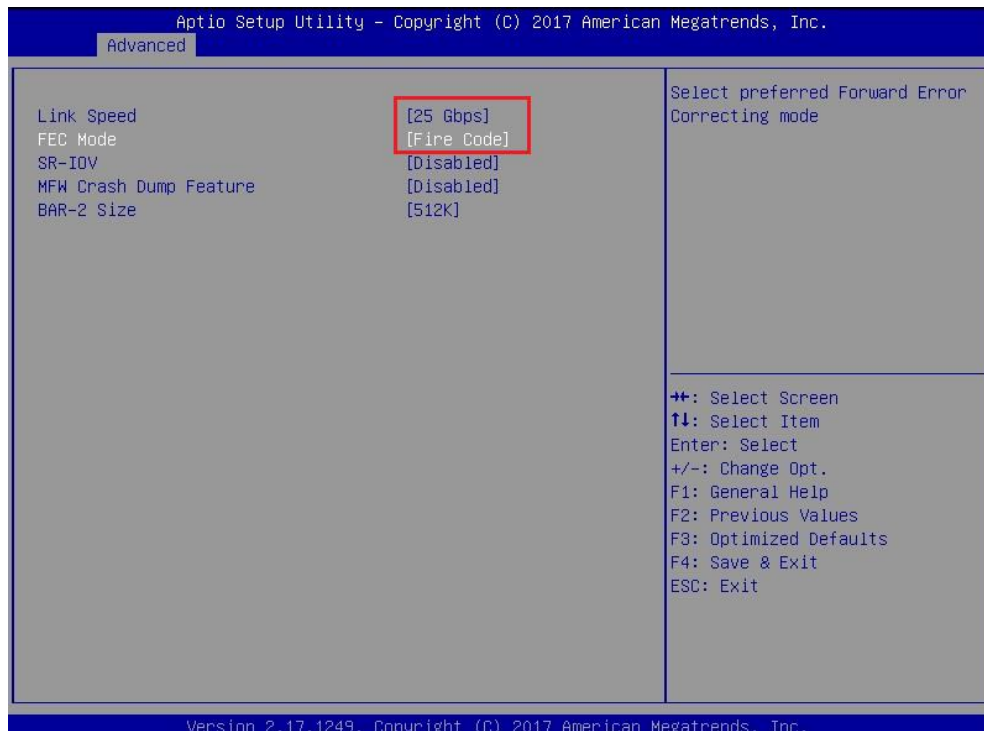
Link Speed : 25Gbps

FEC mode : Firecode

また、スイッチ側の Link Speed と FEC mode の設定も変更してください。

Link Speed : Auto または 25Gbps

FEC mode : cl74 (Firecode)



5. ServerView Virtual-IO Manager について

- ・本アダプタは ServerView Virtual-IO Manager (VIOM) には対応していません。

6. Network Inventory について

- ・iRMC の Network Inventory に本アダプタの情報が一部表示されません。

Ethernet Ports																
Enabled	Slot Id	Func Id	Port Id	Module Name	Firmware Version	OPROM Version	Interface Speed	Boot Option	Vendor Id	Device Id	SubSys Id	SubVen Id	VLAN Id	MAC Address	IPv4 Address	IPv6 Address
✓	0	0	0	Onboard LAN	10.6.193.23	10.6.193.23	1 Gb	Uefi-Lan1	10DF	0720				90-1b-0e-0b-e7-54		
✓	0	0	1	Onboard LAN	10.6.193.23	10.6.193.23	1 Gb	Uefi-Lan2	10DF	0720				90-1b-0e-0b-e7-55		
✓	0	0	2	Onboard LAN	10.6.193.23	10.6.193.23	1 Gb	Uefi-Lan3	10DF	0720				90-1b-0e-0b-e7-56		
✓	0	0	3	Onboard LAN	10.6.193.23	10.6.193.23	1 Gb	Uefi-Lan4	10DF	0720				90-1b-0e-0b-e7-57		
✓	9	0	0	LAN PCI Card	N/A	N/A	◆	Normal	1077	1656	E4F7	1077		N/A		
✓	9	0	1	LAN PCI Card	N/A	N/A	◆	Normal	1077	1656	E4F7	1077		N/A		

7. NIC パーティショニング機能(NPAR)について

- ・NIC パーティショニング機能を利用する場合は、ファームウェア版数は v8.15.18 以降、Windows ドライバ(Qlogic FastLinQ Driver)は v18.70.4.17 以降を使用してください。

8. SR-IOV について

- ・SR-IOV 機能を利用する場合は、ファームウェア版数は v8.15.18 以降、Windows ドライバ(Qlogic FastLinQ Driver)は v18.70.4.17 以降を使用してください。
- ・Qconverge Suite CLI からは SR-IOV mode の Enable/Disable の設定ができません。
- ・Hyper-V 環境において、Qconverge Suite CLI から SR-IOV の Switch 情報を確認した場合、Switch Friendly Name が正しく表示されないことがあります。
- ・Hyper-V 環境において、Qconverge Console GUI から Refresh localhost を実行しても SR-IOV VF Information が更新されないことがあります。

9. PXE ブートについて

- ・PXE ブート機能を利用する場合は、ファームウェア版数は v8.15.18 以降、Windows ドライバ(Qlogic FastLinQ Driver)は v18.70.4.17 以降を使用してください。

10. ブラケットのポート番号誤りについて

- ・ブラケットのポート番号の捺印が PORT1、PORT2 となっていることがあります。正しくは PORT1 が PORT0、PORT2 が PORT1 に該当します。

以上