

## GP5-143/144/145/146ご使用前に(重要)

このたびは、弊社の SCSI アレイコントローラカードをお買い求めいただきまして、まことにありがとうございます。本書は、本製品に添付されている「SCSIアレイコントローラカード(GP5-143/144/145/146)取扱説明書」の記述を補足しております。本製品をご使用になる前に必ずお読みください。

2000年1月 富士通株式会社

### 留意事項

NetWare®環境で、DACADM あるいは DACMON が、以下のようなメッセージが表示され、ロードできないことがあります。

```
SERVER:LOAD DACADM
モジュール DACADM.NLM をロード中
Mylex MDAC System Administration
バージョン 2.21d 1999 -3- 24
(C) Copyright 1993-1997 Mylex Corporation. All Rights Reserved.
SERVER-5.00-918: ロードはパブリックシボルを見つけられません :
gamdrvioct1 はモジュール DACADM.NLM のためのものです。
SERVER-5.00-1548: ロードファイルが未定義のパブリック変数を参照しました
モジュール DACADM.NLM はロードされていません
```

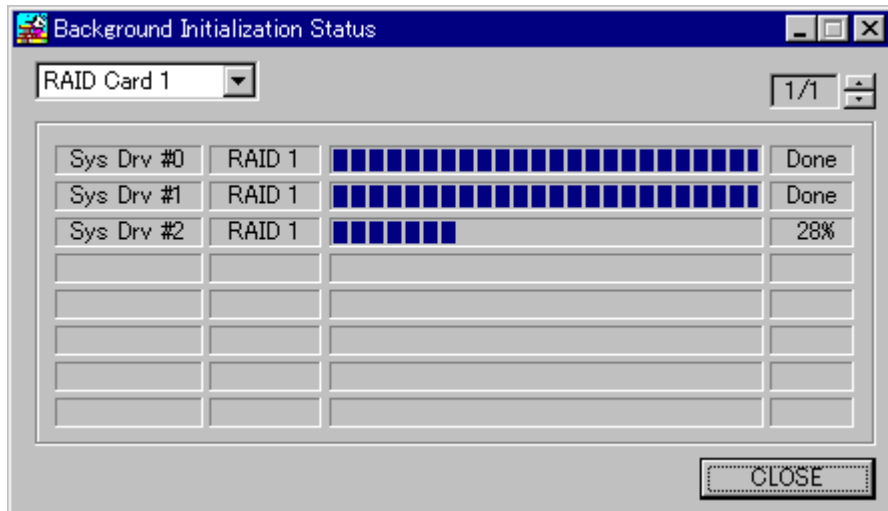
この場合、「Load GAMSERV」と入力した後、「Load DACMON」、「Load DACADM」と入力し、DACADM、DACMON をそれぞれマニュアル起動してください。

### 追加機能について

Windows NT RAID管理ツール V5.01 より、バックグラウンド初期化処理 (BGI) 状況を表示する「BGIステータス」が機能追加されています。

「スタート」、「プログラム」、「RAID管理ツール」、「BGIステータス」の順に選択し、BGIステータスを起動して下さい。

下記のように、各システムドライブ (Sys Drv) のBGI進行状況がパーセント表示されます。



\*\*\*\* 図 : BGI Status \*\*\*\*

### **RAID Card \***

アクセス対象の本製品を示します。変更する場合は、表示の右の[ ]をクリックし、アクセス対象の本製品をクリックして下さい。

### **Sys Drv #\***

本製品配下設定されているシステムドライブがリストアップされ、RAIDレベルとBGI進行状況を表示します。BGIが完了しているシステムドライブには右端に「Done」と表示されます。

### **X/Y**

右上のX/Yは、現在のページ / 総ページを示します。本製品配下にシステムドライブ9つ以上設定されている場合、表示の右の[ ][ ]をクリックし、ページを変更することができます。

### **[CLOSE]**

[CLOSE]をクリックするとBGIステータスが終了します。

## **Windows NT DACMON メッセージ(付録B)へ追加**

Windows NT RAID管理ツール V5.01 より、本文付録 B に示されているWindows NT DACMONメッセージに以下のメッセージが追加されています。

### **Consistency Check aborted. (3 / 情報)**

対象カードで、一貫性チェックが中断されました。

また、本メッセージの追加により、「Consistency Check completed.」は、一貫性チェックが完了した場合にのみ表示され、中断した場合には表示されませんのでご注意ください。

## その他のログ(付録D)へ追加

Windows NT RAID管理ツール V4.01 より、本文付録Dに示されているその他のログに以下のログが追加されています。

### **Battery Backup Unit is busy. (10017/警告)**

対象カードで、バッテリー・バックアップ・ユニットがビジー状態です。

このメッセージは本製品が高負荷状態でハードディスクへのリード/ライトコマンドを処理していた場合に稀にログされることがあります。一般にこのメッセージは無視して構いません。ただし、ハード故障のため、10～20分単位で常にログされるような高い頻度で発生した場合、本製品の交換が必要になります。

## その他

RAID管理ツールは、ハードディスクの状態通知や、定期的なチェック等、本製品を使用するうえで、重要なツールです。必ずインストールしてください。詳細は、取扱説明書の「4.2 RAID管理ツールのインストール」を参照してください。

Windows NT は米国 Microsoft Corporation の登録商標です。  
NetWare は米国 Novell, Inc. の登録商標です。

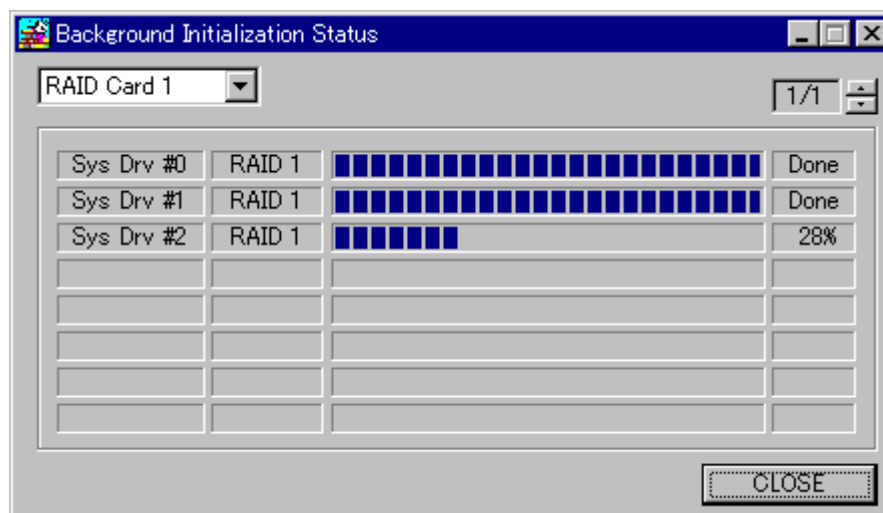
# Notes on Use of RAID Card GP5-143/144/145/146

Thank you for your purchase of the Fujitsu RAID Card. This document provides additional explanations for the User Guide that is supplied with this product. Read this document before you start using this product.

January 2000  
Fujitsu Limited

## Additional Function

Windows NT RAID Administration Tools V5.01 or later have a function to see Background Initialization (BGI) status. Select “Start”, “Program”, “RAID Administration Tools” and “BGI Status” in this order, to start the BGI Status.



\*\*\*\* Figure: BGI Status \*\*\*\*

### **RAID Card \***

This shows the object RAID Card. Click [ ] to change the object RAID Card.

### **Sys Drv #\***

All of the System Drives configured under this product are listed up with the RAID level and the BGI status. The System Drive that the BGI completed is shown as Done.

### **X/Y**

The top right X/Y shows current page/last page. If 9 or more System Drives are configured under this product, click [ ][ ] to change the current page.

### **[CLOSE]**

Click CLOSE to end the BGI Status.

## Additional Message for Appendix B

Following message is added to DACMON Message List shown in Appendix B at Windows NT RAID Administration Tools V5.01 or later.

### **Consistency Check aborted. (3/Information)**

Consistency Check was aborted for the object card.

The message 'Consistency Check completed.' will not be logged by the new RAID Administration Tools, when Consistency Check is aborted. It will be logged only when Consistency Check is completed.

## Additional Log for Appendix D

Following log is added to Other Logs shown in Appendix D at Windows NT RAID Administration Tools V4.01 or later.

### **Battery Backup Unit is busy. (10017/Warning)**

Battery Backup Unit is in busy status.

This message may be logged rarely when the object card is in high stress of read/write processes. In general, this message can be ignored. But if this message was logged every 10 or 20 minutes because of hardware failure, the object card has to be replaced.

## Other Notes

Be sure to install RAID Administration Tools which is an important software to inform to operator the status of each hard disk drives or RAID Card, to keep the best condition of them.

'Windows NT' is registered trademarks of Microsoft Corporation, U.S.A. in the United States and other countries.