

PRIMERGY TX150 S4 / TX150W S4 / TX150FT S4 使用上の注意

このたびは、弊社の PRIMERGY TX150 S4/TX150W S4 /TX150FT S4 をお買い求めいただきまして、誠にありがとうございます。本サーバをご使用になる上での注意および追記事項がございますので、本書をよくお読みの上、ご使用願います。

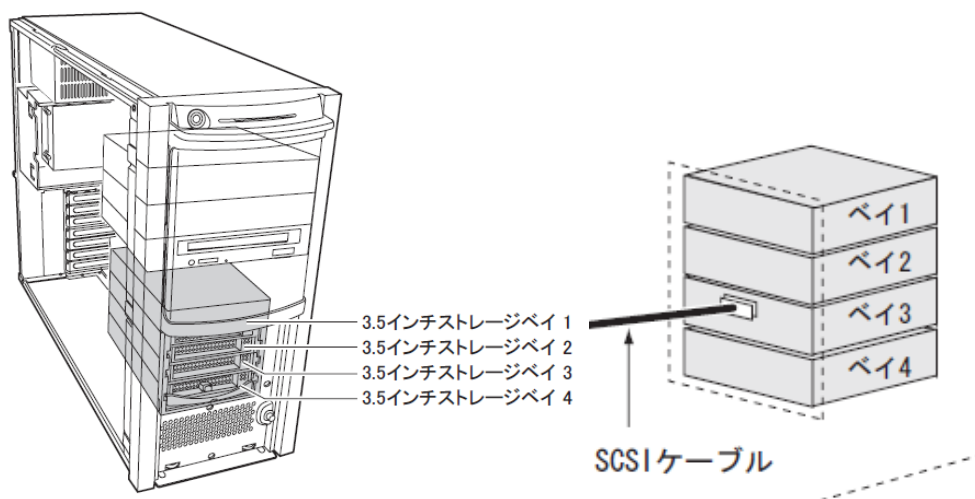
平成 19 年 2 月
富士通株式会社

1. 「PRIMERGY TX150 S4 ユーザーズガイド:B7FH-4391-01」 についての訂正事項

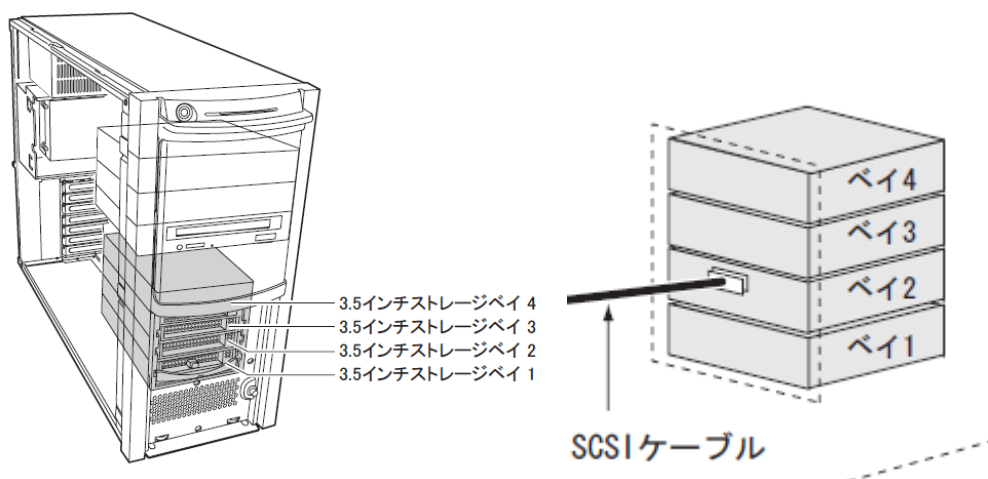
3.5 インチストレージベイ名称の訂正

訂正 マニュアルの中で、3.5 インチストレージベイの名称を「上から、ベイ 1、ベイ 2、ベイ 3、ベイ 4」と記述しているところがありますが、正しくは「下から、ベイ 1、ベイ 2、ベイ 3、ベイ 4」となります。

誤



正



訂正 1章「1.2.3 高信頼ツールの導入について」(関連ページ P25)

表：高信頼ツールのインストール
誤)

高信頼ツール	ServerStart新規インストール		OSインストールタイプ	
	ガイドモード	エキスパートモード	ServerStart 開封	手動開封
RAS支援サービス	○	△	▲	×
RAID管理ツール	○	△	▲	×
ServerView	○	△	▲	×
HRM/server				×
REMCSエージェント				×

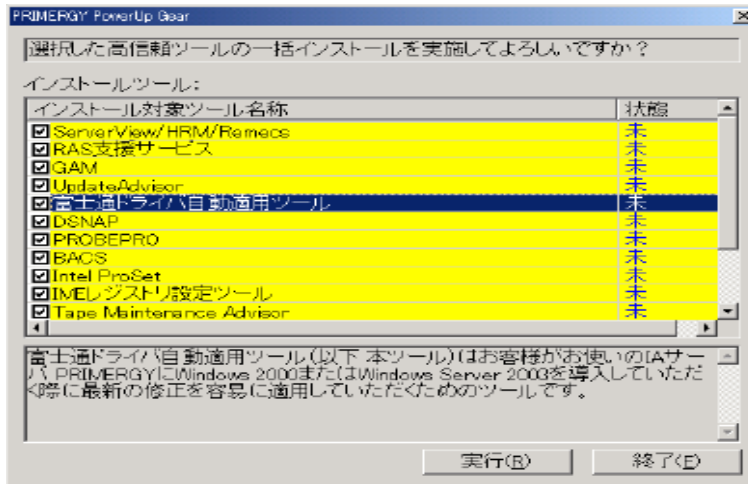
正)

高信頼ツール	ServerStart新規インストール		OSインストールタイプ	
	ガイドモード	エキスパートモード	ServerStart 開封	手動開封
RAS支援サービス	○	△	○	×
RAID管理ツール	○	△	○	×
ServerView	○	△	○	×
HRM/server				×
REMCSエージェント				×

訂正 5.5.4 高信頼ツールの一括インストール [PowerUpGear]

インストール方法 4 (関連ページP193)

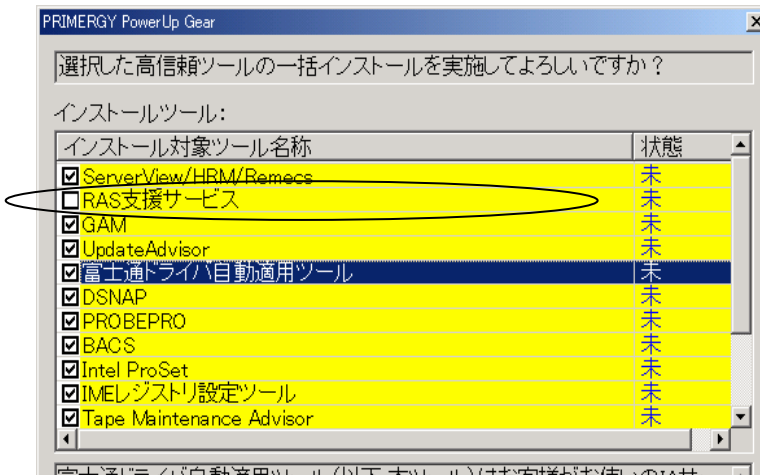
誤)



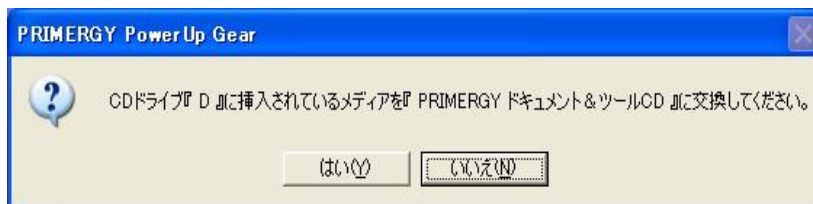
正)

TX150 S4 では PowerUP Gear を使って「RAS 支援サービス」をインストールすることができません。インストールツールの選択画面で必ずチェックを外してください。

RAS 支援サービスをインストールする場合は、「6.2.1 RAS 支援サービスのインストール」を参照の上、手動でインストールを行ってください。



インストールツールの選択画面でチェックをつけたままインストールを開始した場合、「RAS 支援サービス」インストール中に以下のメッセージが表示されます。



必ず、「いいえ」をクリックし、インストールを行わないようにしてください。

訂正 8章 「8.2.8 Advanced System Configurationサブメニュー」(関連ページP293)

誤) 表: Advanced System Configurationsサブメニュー画面の項目説明

CPU Halt Mode(C1E)	<ul style="list-style-type: none"> •Standard(ご購入時) •Enabled 	CPU内部の設定です。 インテルPentium 4 プロセッサを搭載している場合のみ表示されます。
CPU Thermal Management	<ul style="list-style-type: none"> •Standard(ご購入時) •Enabled 	CPU内部の設定です。 インテルCeleron D プロセッサを搭載している場合は表示されません。

正)

CPU Thermal Management	<ul style="list-style-type: none"> •Standard(ご購入時) •Enabled 	CPU内部の設定です。 インテルCeleron D プロセッサを搭載している場合は 表示されます 。
CPU Halt Mode	<ul style="list-style-type: none"> •Standard(ご購入時) •Enabled 	CPU内部の設定です。 インテルPentium 4 プロセッサまたは、 インテルPentium D プロセッサ を搭載している場合は 表示されます 。

訂正 8章 「8.2.8 Advanced System Configurationサブメニュー」(関連ページP294)

誤) 表: Advanced System Configurationsサブメニュー画面の項目説明

NX Memory Protection	<ul style="list-style-type: none"> •Disabled(ご購入時) •Enabled 	プロセッサの「エグゼキュート・ディスエーブル・ビット機能」を有効にするかどうかの設定です。
CPU Timeout Counter	<ul style="list-style-type: none"> •Enabled(変更禁止) 	CPU内部の設定です。

正)

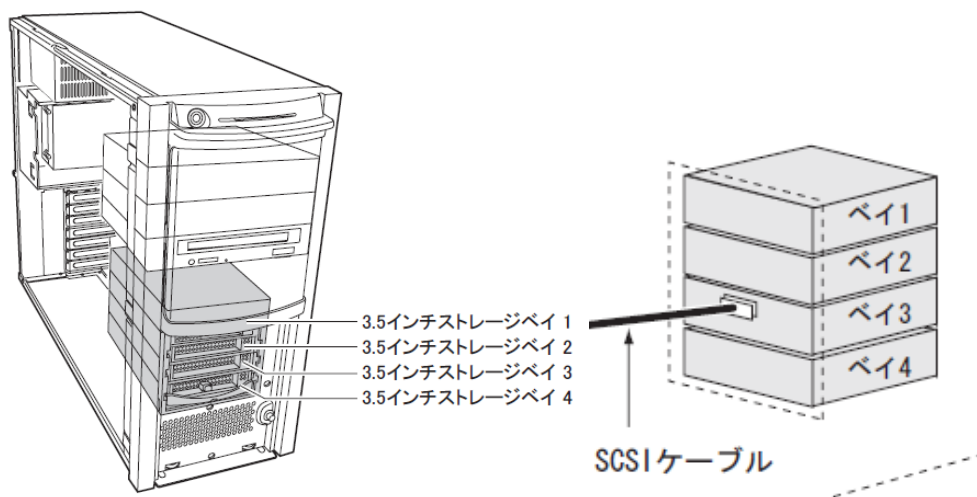
NX Memory Protection	<ul style="list-style-type: none"> •Disabled(ご購入時) •Enabled 	プロセッサの「エグゼキュート・ディスエーブル・ビット機能」を有効にするかどうかの設定です。
Virtualization technology	<ul style="list-style-type: none"> •Disabled(ご購入時) •Enabled 	Virtualization technology を有効にするかの設定です。 インテルPentium D プロセッサを搭載している場合は 表示されます 。
CPU Timeout Counter	<ul style="list-style-type: none"> •Enabled(変更禁止) 	CPU内部の設定です。

2. 「PRIMERGY TX150W S4 ユーザーズガイド: B7FH-4511-01」についての訂正事項

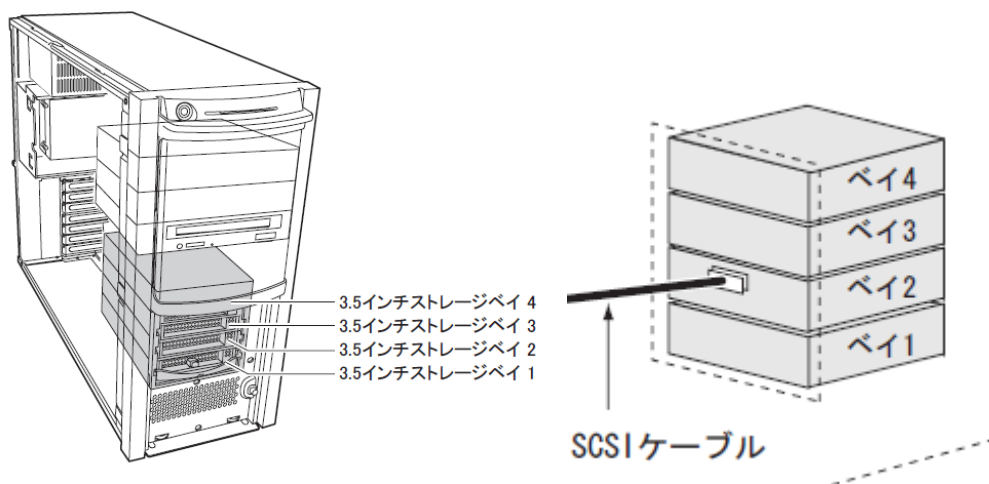
3.5 インチストレージベイ名称の訂正

訂正 マニュアルの中で、3.5 インチストレージベイの名称を「上から、ベイ1、ベイ2、ベイ3、ベイ4」と記述しているところがありますが、正しくは「下から、ベイ1、ベイ2、ベイ3、ベイ4」となります。

誤



正



訂正 1章「1.2.3 高信頼ツールの導入について」(関連ページ P25)

表：高信頼ツールのインストール
誤)

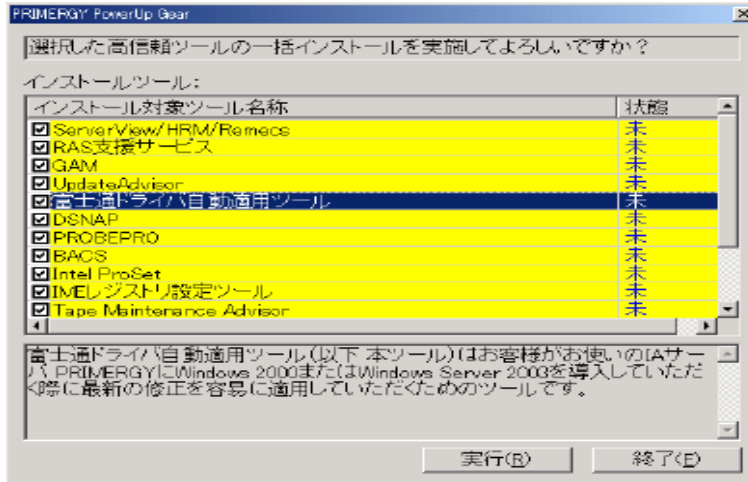
高信頼ツール	ServerStart新規インストール		OSインストールタイプ	
	ガイドモード	エキスパートモード	ServerStart 開封	手動開封
RAS支援サービス	○	△	▲	×
RAID管理ツール	○	△	▲	×
ServerView	○	△	▲	×
HRM/server				×
REMCSエージェント				×

正)

高信頼ツール	ServerStart新規インストール		OSインストールタイプ	
	ガイドモード	エキスパートモード	ServerStart 開封	手動開封
RAS支援サービス	○	△	○	×
RAID管理ツール	○	△	○	×
ServerView	○	△	○	×
HRM/server				×
REMCSエージェント				×

訂正 5.5.4 高信頼ツールの一括インストール [PowerUpGear]
インストール方法 4 (関連ページP183)

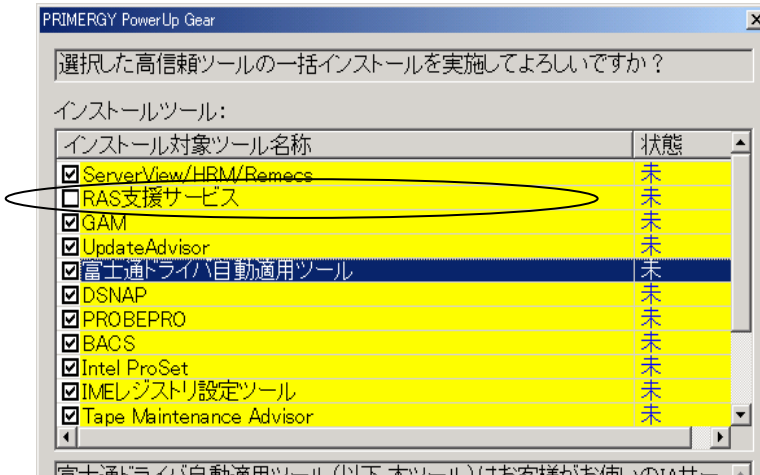
誤)



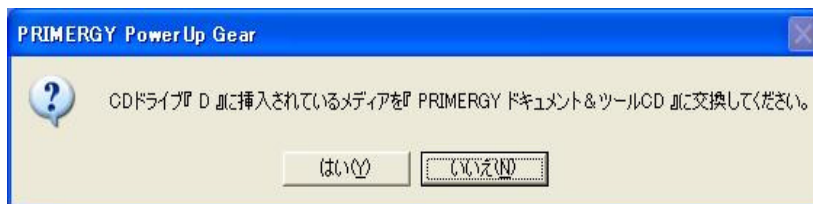
正)

TX150W S4 では PowerUP Gear を使って「RAS 支援サービス」をインストールすることができません。インストールツールの選択画面で必ずチェックを外してください。

RAS 支援サービスをインストールする場合は、「6.2.1 RAS 支援サービスのインストール」を参照の上、手動でインストールを行ってください。



インストールツールの選択画面でチェックをつけたままインストールを開始した場合、「RAS 支援サービス」インストール中に以下のメッセージが表示されます。



必ず、「いいえ」をクリックし、インストールを行わないようにしてください。

訂正 8章 「8.2.8 Advanced System Configurationサブメニュー」(関連ページP283)

誤) 表: Advanced System Configurationsサブメニュー画面の項目説明

CPU Halt Mode(C1E)	<ul style="list-style-type: none"> •Standard(ご購入時) •Enabled 	CPU内部の設定です。 インテルPentium 4 プロセッサを搭載している場合のみ表示されます。
CPU Thermal Management	<ul style="list-style-type: none"> •Standard(ご購入時) •Enabled 	CPU内部の設定です。 インテルCeleron D プロセッサを搭載している場合は表示されません。

正)

CPU Thermal Management	<ul style="list-style-type: none"> •Standard(ご購入時) •Enabled 	CPU内部の設定です。 インテルCeleron D プロセッサを搭載している場合は 表示されます 。
CPU Halt Mode	<ul style="list-style-type: none"> •Standard(ご購入時) •Enabled 	CPU内部の設定です。 インテルPentium 4 プロセッサまたは、 インテルPentium D プロセッサ を搭載している場合は 表示されます 。

訂正 8章 「8.2.8 Advanced System Configurationサブメニュー」(関連ページP284)

誤) 表: Advanced System Configurationsサブメニュー画面の項目説明

NX Memory Protection	<ul style="list-style-type: none"> •Disabled(ご購入時) •Enabled 	プロセッサの「エグゼキュート・ディスエーブル・ビット機能」を有効にするかどうかの設定です。
CPU Timeout Counter	<ul style="list-style-type: none"> •Enabled(変更禁止) 	CPU内部の設定です。

正)

NX Memory Protection	<ul style="list-style-type: none"> •Disabled(ご購入時) •Enabled 	プロセッサの「エグゼキュート・ディスエーブル・ビット機能」を有効にするかどうかの設定です。
Virtualization technology	<ul style="list-style-type: none"> •Disabled(ご購入時) •Enabled 	Virtualization technology を有効にするかの設定です。 インテルPentium D プロセッサを搭載している場合は 表示されます 。
CPU Timeout Counter	<ul style="list-style-type: none"> •Enabled(変更禁止) 	CPU内部の設定です。

3. 「PRIMERGY TX150FT S4 ユーザーズガイド:B7FH-4521-01」についての訂正事項

訂正 6章 「6.2.8 Advanced System Configuration サブメニュー」(関連ページP245)

誤) 表: Advanced System Configurationsサブメニュー画面の項目説明

CPU Halt Mode(C1E)	<ul style="list-style-type: none"> ・Standard(ご購入時) ・Enabled 	CPU内部の設定です。 インテルPentium 4 プロセッサを搭載している場合のみ表示されます。
CPU Thermal Management	<ul style="list-style-type: none"> ・Standard(ご購入時) ・Enabled 	CPU内部の設定です。 インテルCeleron D プロセッサを搭載している場合は表示されません。

正)

CPU Thermal Management	<ul style="list-style-type: none"> ・Standard(ご購入時) ・Enabled 	CPU内部の設定です。 インテルCeleron D プロセッサを搭載している場合は表示されます。
CPU Halt Mode	<ul style="list-style-type: none"> ・Standard(ご購入時) ・Enabled 	CPU内部の設定です。 インテルPentium 4 プロセッサまたは、 インテルPentium D プロセッサ を搭載している場合は表示されます。

訂正 6章 「6.2.8 Advanced System Configuration サブメニュー」(関連ページP246)

誤) 表: Advanced System Configurationsサブメニュー画面の項目説明

NX Memory Protection	<ul style="list-style-type: none"> ・Disabled(ご購入時) ・Enabled 	プロセッサの「エグゼキュート・ディスプレイ・ビット機能」を有効にするかどうかの設定です。
CPU Timeout Counter	<ul style="list-style-type: none"> ・Enabled(変更禁止) 	CPU内部の設定です。

正)

NX Memory Protection	<ul style="list-style-type: none"> ・Disabled(ご購入時) ・Enabled 	プロセッサの「エグゼキュート・ディスプレイ・ビット機能」を有効にするかどうかの設定です。
Virtualization technology	<ul style="list-style-type: none"> ・Disabled(ご購入時) ・Enabled 	Virtualization technologyを有効にするかの設定です。 インテルPentium D プロセッサを搭載している場合は表示されます。
CPU Timeout Counter	<ul style="list-style-type: none"> ・Enabled(変更禁止) 	CPU内部の設定です。

4. SCSI アレイコントローラ管理ツール(Global Array Manager)のご使用に関して

オンボード SCSI アレイコントローラまたは SCSI アレイコントローラ PG-140D1 をご使用の場合は、必ず管理ソフト Global Array Manager (以下 GAM)をインストールしてご使用ください。(PRIMERGY TX150FT S4 では GAM がプレインストールされていますので、インストール作業は不要です。)

尚、サーバ添付の Windows 用 GAM では、下記の不具合が発生する場合があります。不具合発生時にはそれぞれの対策を実施して頂きますようお願い致します。また、GAM に関する最新情報や最新版数は下記 URL に掲載されますので、ご使用になる前に最新情報をご確認頂きますようお願い致します。

URL: <http://primeserver.fujitsu.com/primergy/>
最新ソフトは「ダウンロード」のページより参照できます。

不具合内容	対策
Windows の起動時に GAM サービス(※1)に含まれるモジュールの1つである gamdrv.exe が異常終了する場合があります。	GAM と同時にインストールされる「GAM Startup Service」によって Windows 起動直後の gamdrv.exe の動作を監視しており、gamdrv.exe が異常終了した場合は、GAM サービス(※1)が自動的に再起動されます(※2)。 Windows 2003 の場合には異常終了時およびその次の Windows 起動時に gamdrv.exe, gamscm.exe, snmp.exe の異常終了を示すポップアップウィンドウが表示される場合がありますが、運用上は問題ありません。ウィンドウはクローズしてください。 尚、GAM サービスが再起動されると、システムログに下記ログが入ります。アプリケーションエラーの後に本ログが入っていれば正常に GAM サービスが再起動されています。 イベントの種類: 情報 イベント ソース: IDE_RAID_SYS イベント ID: 6000 説明: MegaRAID IDE 監視サービスが開始されました。
Windows の起動後に下記 GAM サービス(※1)の CPU 使用率が高い状態となり、サーバのパフォーマンスが低下する場合があります。 *gamevent.exe *gamevlog.exe	GAM サービス(※1)起動時のサーバの負荷状況により発生する場合があります。本現象は、GAM サービスの起動タイミングを変更することで回避できます。下記の操作を行ってください。 1)GAM のインストールフォルダ(※3)にある settime.bat を実行します。 2)"Second=>"と表示されたら「180」と入力し、Enter キーを押します。これにより GAM サービスの起動が OS 起動から 180 秒後に設定されます。 注意) PRIMERGY TX150FT S4 の場合は、必ず Coserver1, Coserver2 の両方に設定してください。

※1)「GAM サービス」は「Mylex Global Array Manager Server」サービスと表示されます。

※2) GAM サービスに依存関係を持つサービス(例: SNMP サービス)も全て再起動されます。

※3) OS によってインストールフォルダが異なります。

Windows 2000 の場合 C:%WINDNT%\System32\GAMSERV\settime.bat

Windows 2003 の場合 C:%Windows%\System32\GAMSERV\settime.bat

Windows 2003 x64 Edition の場合 C:%Windows%\SysWOW64\GAMSERV\settime.bat

5. 『PRIMERGY TX150 S4 環境設定シート:B7FH-4461-01』についての訂正事項
『PRIMERGY TX150W S4 環境設定シート:B7FH-4541-01』についての訂正事項
『PRIMERGY TX150FT S4 環境設定シート:B7FH-4551-01』についての訂正事項
3機種共通内容です

訂正 Advanced System Configuration部の表一部修正(関連ページ8)

誤)

Advanced System Configuration	
ECC Memory Checking	() Disabled (N) Enabled
PCI Bus Parity Checking	() Disabled (N) Enabled
BIOS Work Space Location	() Expansion ROM Area (N) Top of Base Memory
Hyper-Threading [注1]	() Disabled (S) Enabled
Limit CPUID functions	(N) Disabled () Enabled
CPU Mismatch Detection	() Disabled (N) Enabled
CPU Halt Mode (C1E) [注1]	(S) Standard () Enhanced
CPU Thermal Management [注2]	(S) Standard () Enhanced
NX Memory Protection	(S) Disabled () Enabled
CPU Timeout Counter	() Disabled (N) Enabled
Enhanced SpeedStep [注1]	(S) Disabled () Enabled
CPU MC Status Clear	() Disabled () Enabled (N) Next Boot
Discard Timer Mode	(N) 1024clocks () 128clocks
SMART Device Monitoring	() Disabled (N) Enabled

正)

Advanced System Configuration	
ECC Memory Checking	() Disabled (N) Enabled
PCI Bus Parity Checking	() Disabled (N) Enabled
BIOS Work Space Location	() Expansion ROM Area (N) Top of Base Memory
Hyper-Threading (注1)	() Disabled (S) Enabled
Limit CPUID Functions	(N) Disabled () Enabled
CPU Mismatch Detection	() Disabled (N) Enabled
CPU Thermal Management (注2) (注4)	(S) Standard () Enhanced
CPU Halt Mode (注1) (注3) (注4) (注6)	(S) Standard () Enhanced
NX Memory Protection	() Enabled (S) Disabled
Virtualization Technology(注5)	(S) Disabled () Enabled
CPU Timeout Counter	() Disable (N) Enabled
Enhanced SpeedStep (注1)	(S) Disabled () Enabled
CPU MC Status Clear	() Disabled () Enabled (N) Next Boot
Discard Timer Mode	(N) 1024clocks () 128clocks
SMART Device Monitoring	() Disabled (N) Enabled

(注1)搭載CPUが Pentium 4 630/631/650/651/670 の場合、表示される。

(注2)搭載CPUが Celeron D 336/341 Pentium 4 631/651/670 の場合、表示される。

(注3)BIOS 1.02 から表記変更。

(注4)BIOS 1.02 から表示順序がこの2項目のみ入れ代わった。

(注5)BIOS1.03 から表示追加。搭載CPUが Pentium D の場合表示される。

(注6)搭載CPUが Pentium D 930/960 の場合、表示される。

以上