

**PRIMERGY**

**RX500 S7 対応**





# OSの手動インストール

# 本書をお読みになる前に

## 本書の表記

### ■本文中の記号

本文中に記載されている記号には、次のような意味があります。

	お使いになるときの注意点や、してはいけないことを記述しています。必ずお読みください。
	操作に関連することを記述しています。必要に応じてお読みください。

### ■キーの表記と操作方法

本文中のキーの表記は、キーボードに書かれているすべての文字を記述するのではなく、説明に必要な文字を次のように記述しています。

例：【Ctrl】キー、【Enter】キー、【→】キーなど また、複数のキーを同時に押す場合には、次のように「+」でつないで表記しています。 例：【Ctrl】+【F3】キー、【Shift】+【↑】キーなど

### ■DVD-ROMドライブの表記について

本書では、DVD-ROMドライブを「DVDドライブ」と表記しています。

### ■コマンド入力（キー入力）

本文中では、コマンド入力を次のように表記しています。

diskcopy a: a:  
    ↑  ↑

- ↑の箇所のように文字間隔を空けて表記している部分は、【Space】キーを1回押してください。
- 使用するOSがWindowsまたはDOSの場合は、コマンド入力を英大文字、英小文字のどちらで入力してもかまいません。
- お使いの環境によって、「¥」が「\」と表示される場合があります。
- DVDドライブのドライブ文字は、お使いの環境によって異なるため、本書では「[DVD    ドライブ]」で表記しています。入力の際は、お使いの環境に合わせて、ドライブ文字を入力してください。  
    「[DVDドライブ]:¥setup.exe

### ■画面例およびイラストについて

表記されている画面およびイラストは一例です。実際に表示される画面やイラスト、およびファイル名などが異なることがあります。また、このマニュアルに表記されているイラストは説明の都合上、本来接続されているケーブル類を省略していることがあります。

### ■他のマニュアルの表記

本文中では、本書以外のマニュアルを『(マニュアル名称)』と表記しています。

■**連続する操作の表記** 本文中の操作手順において、連続する操作手順を、「→」でつないで表記しています。例：「スタート」ボタンをクリックし、「すべてのプログラム（またはプログラム）」をポイント し、「アクセサリ」をクリックする操作

↓

「スタート」ボタン→「すべてのプログラム」→「アクセサリ」の順にクリックします。

## ■ 製品の呼び方

本文中の製品名称を、次のように略して表記します。

### 製品名称の略称

製品名称	本文中の表記			
Microsoft® Windows Server® 2008 Standard	Windows Server 2008 Standard (32-bit)	Windows Server 2008 Standard	Windows Server 2008	Windows
	Windows Server 2008 Standard (64-bit)			
Microsoft® Windows Server® 2008 Standard without Hyper-V™	Windows Server 2008 Standard (32-bit)			
	Windows Server 2008 Standard (64-bit)			
Microsoft® Windows Server® 2008 Enterprise	Windows Server 2008 Enterprise (32-bit)	Windows Server 2008 Enterprise		
	Windows Server 2008 Enterprise (64-bit)			
Microsoft® Windows Server® 2008 Enterprise without Hyper-V™	Windows Server 2008 Enterprise (32-bit)			
	Windows Server 2008 Enterprise (64-bit)			
Microsoft® Windows Server® 2008 Datacenter	Microsoft Windows Server 2008 Data-center (32-bit)	Microsoft Windows Server 2008 Data-center		
	Microsoft Windows Server 2008 Data-center (64-bit)			
Microsoft® Windows Server® 2008 R2 Standard	Windows Server 2008 R2 Standard			
Microsoft® Windows Server® 2008 R2 Enterprise	Windows Server 2008 R2 Enterprise			
Microsoft® Windows Server® 2008 R2 Data-center	Windows Server 2008 R2 Datacenter			
Microsoft® Windows Server® 2003, Standard Edition	Windows Server 2003		Windows Server 2003	
Microsoft® Windows Server® 2003 R2, Standard Edition	Windows Server 2003 R2			
Microsoft® Windows Server® 2003, Standard x64 Edition	Windows Server 2003 x64 [注 1]			
Microsoft® Windows Server® 2003 R2, Standard x64 Edition	Windows Server 2003 R2 x64			
Microsoft® Windows® Small Business Server 2003	SBS 2003 [注 1]			
Microsoft® Windows® Small Business Server 2003 R2	SBS 2003 R2			
Microsoft® Windows Server® 2003 Service Pack	Service Pack			
Microsoft® Windows Server® 2003 x64 Service Pack				
Microsoft® Windows Server® 2012 Standard	Windows Server 2012 Standard		Windows Server 2012	
Microsoft® Windows Server® 2012 Datacenter	Windows Server 2012 Datacenter			
Microsoft® Windows Server® 2012 R2 Standard	Windows Server 2012 R2Standard			
Microsoft® Windows Server® 2012 R2 Datacenter	Windows Server 2012 R2Datacenter			

Windows Server 2008 /2012 の対応状況につきましては  
弊社 HP( <http://jp.fujitsu.com/platform/server/primergy/software/windows/> )に随時最新情報を  
掲載しておりますので、ご確認ください。

## ■ 商標

Microsoft、Windows、Windows Server、Hyper-Vは、米国 Microsoft Corporation の米国およびその他の国における登録商標または商標です。  
インテル、Intelは、アメリカ合衆国およびその他の国における Intel Corporation またはその子会社の商標または登録商標です。 その他の各製品名は、各社の商標、または登録商標です。 その他の各製品は、各社の著作物です。

Copyright FUJITSU LIMITED 2013

# 目次

---

<b>第 1 章</b>	<b>Windows Server 2008 のインストール</b> .....	<b>8</b>
1.1	インストール前の準備.....	9
1.1.1	ドライバディスクの作成.....	9
1.1.2	アレイの構成.....	10
1.1.3	内蔵オプションの取り付け.....	10
1.2	インストール手順.....	11
<b>第 2 章</b>	<b>Windows Server 2008 Server Core のインストール</b> .....	<b>19</b>
2.1	インストール前の準備.....	20
2.1.1	ドライバディスクの作成.....	20
2.1.2	アレイの構成.....	21
2.1.3	内蔵オプションの取り付け.....	21
2.2	インストール手順.....	22
<b>第 3 章</b>	<b>Windows Server 2012 のインストール</b> .....	<b>30</b>
3.1	インストール前の準備.....	31
3.1.1	ドライバディスクの作成.....	31
3.1.2	アレイの構成.....	32
3.1.3	内蔵オプションの取り付け.....	32
3.2	インストール手順.....	33
<b>第 4 章</b>	<b>Windows Server 2012 Server Core のインストール</b> .....	<b>40</b>
4.1	インストール前の準備.....	40
4.1.1	ドライバディスクの作成.....	40
4.1.2	アレイの構成.....	41
4.1.3	内蔵オプションの取り付け.....	41
4.2	インストール手順.....	42

# 第 1 章

## Windows Server 2008 のインストール

手動で Windows Server 2008/ Windows Server 2008R2 をインストールする手順を説明します。

- 1.1 インストール前の準備
- 1.2 インストール手順

[ 注 ]Windows Server 2008 の対応状況について

弊社 HP( <http://jp.fujitsu.com/platform/server/primergy/software/windows/> )に随時最新情報を掲載しておりますので、ご確認ください。

また、一部の製品では、製品添付のソフトウェアはWindows Server2008 に対応しておりません。



## 1.1 インストール前の準備

インストールを開始する前に必要な準備について説明します。

### 1.1.1 ドライバディスクの作成

インストールに必要なドライバディスクをあらかじめ作成します。

- Web (<http://jp.fujitsu.com/platform/server/primergy/>) からダウンロードしてドライバインストール用の媒体を作成してください。
- ハードウェアの構成により作成するドライバディスクが異なります。ご使用の構成をご確認のうえ、ドライバディスクを作成してください。



最新のドライバは、インターネット情報ページ内の『ダウンロード』で提供しています。

<http://jp.fujitsu.com/platform/server/primergy/>

オンボード LAN／拡張カード／アレイコントローラ	ドライバ
オンボード LAN	Intel I350 Gigabit network connection
ディスプレイドライバ	Matrox G200e
チップセットドライバ	Intel Chipset Driver
SAS アレイコントローラ	Mega RAID SAS Windows Driver
オンボードソフトウェア RAID (Embedded MegaRAID )	Embedded MegaRAID Windows Driver
上記以外の拡張カード	各拡張カードに添付のドライバ

### 1.1.2 アレイの構成

アレイ構成で運用を行う場合は、OS をインストールする前に、アレイを構成してください。使用するアレイコントローラにより、作成方法が異なります。アレイの構成については次のマニュアルをご覧ください。

#### オンボードソフトウェアRAID (Embedded MegaRAID) をご使用の場合

ServerView Suite ServerBooks DVD(Manual)内にある『Embedded MegaRAID ユーザーズガイド』の「2. BIOS Utility (LSI Software RAID Setup Utility)」をご覧ください。

#### SASアレイコントローラカード (MegaRAID SAS) をご使用の場合

ServerView Suite ServerBooks DVD(Manual)内にある『MegaRAID SAS ユーザーズガイド』の「第2章 アレイの構成と管理」をご覧ください。

### 1.1.3 内蔵オプションの取り付け

OS インストールの前に、内蔵オプションを取り付けます。内蔵オプションの取り付け方法については、ServerView Suite DVD 内2の『アップグレード&メンテナンスマニュアル』をご覧ください。



OS をインストールするサーバに、次の内蔵／外付けオプション装置がすでに取り付けられている場合は、次の「■OSインストール前の留意事項」を必ずご確認ください。留意事項を確認せずにOSをインストールすると、誤った媒体にOSがインストールされる場合がありますので、ご注意ください。

- ・内蔵データカートリッジドライブユニット
- ・ETERNUS などの外付けストレージシステム

#### ■OSインストール前の留意事項

##### ●内蔵データカートリッジドライブユニットをご使用の場合

インストール前に必ずデータカートリッジドライブの接続ケーブルを本体よりはずしてください。インストール完了後接続ケーブルを再度接続し、ご使用ください。

##### ●ETERNUSなどの外付けストレージシステムをご使用の場合

AC ケーブルを接続しないなど、OS のインストールが終了するまで、外付けストレージシステムの電源を入れないでください。

## 1.2 インストール手順

Windows Server 2008/Windows Server 2008 R2 の手動インストール手順について説明します。



- ◆ アレイコントローラとしてオンボードソフトウェア RAID（Embedded MegaRAID）と内蔵 DVD-ROM ドライブを使用して OS の手動インストールを行う場合、ドライバの読み込みのために、USB 接続 DVD-ROM ドライブまたは USB メモリが必要です。

### ■用意するもの

- Windows Server 2008 の DVD（インストールディスク）
- ServerView Suite DVD（本体に添付）
- あらかじめ用意したドライバを記録した媒体

### 1 Windows Server 2008 の DVD-ROM を準備します。

サーバの電源を入れた直後に Windows Server 2008 の DVD-ROM を DVD ドライブにセットします。



- ◆ 32-bit 用と 64-bit 用の DVD-ROM がありますので（Windows Server 2008 R2 は 64-bit のみ）、確認してセットしてください。

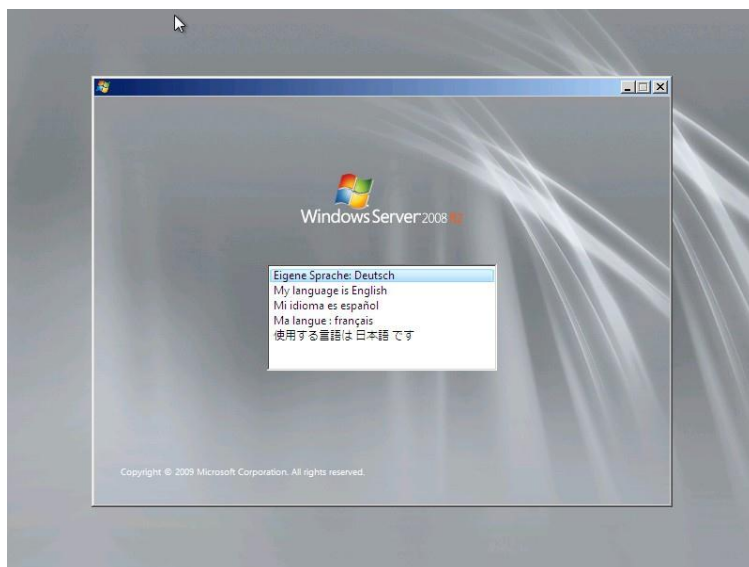
ハードディスクにアクティブ領域が設定されていると、画面に次のメッセージが表示されます。

Press any key to boot from CD or DVD . . . .

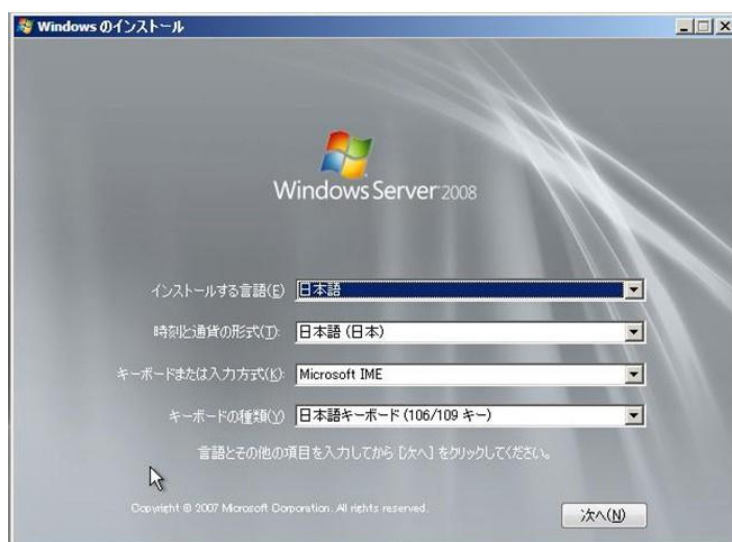
この場合、メッセージが表示されている間に何かキーを押すことで、DVD-ROM からブートします。

## 2 Windows Server 2008 インストールのセットアップ画面が表示されます。

Windows Server 2008 R2 の場合は、セットアップ画面の前に、次のような言語選択画面が表示されます。使用する言語は 日本語 です。



セットアップ画面に従って各項目を設定した後、[次へ] をクリックします。その後、セットアップ画面に従って、インストール作業を続行します。

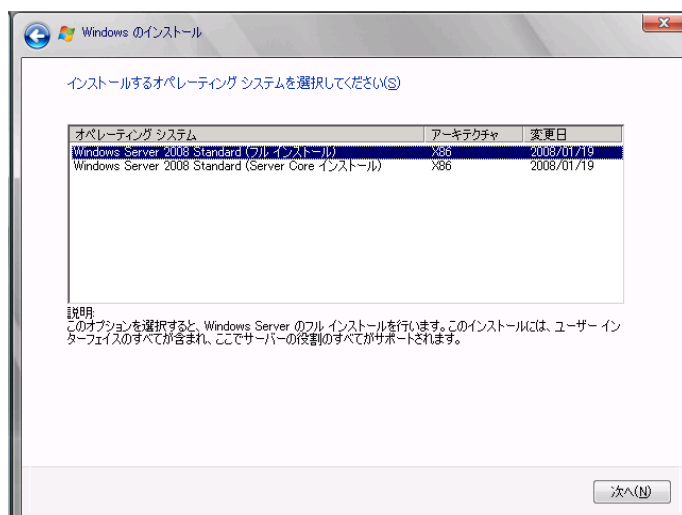


[ 注 ] Bit Locker を使用する場合は、次の弊社 HP より「Windows サポート & サービス」→「Windows Server® 2012 動作確認情報」の順にクリックし、『PRIMERGY における BitLocker™ Drive Encryption の注意事項』をご覧ください。

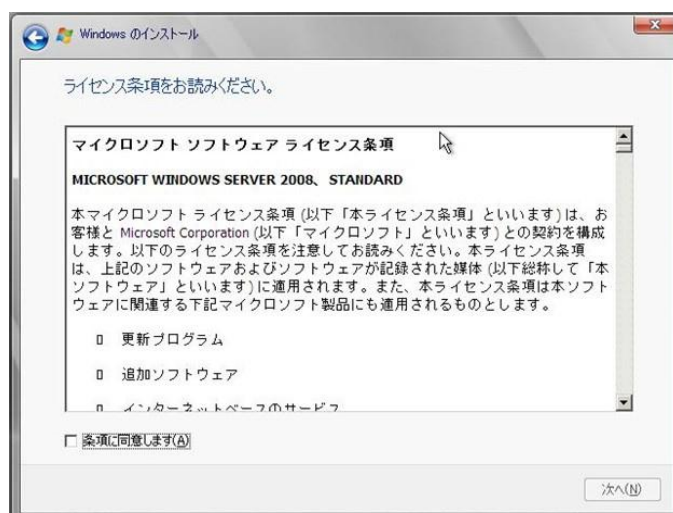
<http://jp.fujitsu.com/platform/server/primergy/software/windows/support/>

### 3 インストールする Operating System を選択します。

次の画面から「Windows Server 2008 Standard (フルインストール)」または「Windows Server 2008 Enterprise (フルインストール)」を選択します。



### 4 次の画面が表示されたら内容をよく読んだうえで、[条項に同意します] にチェックをつけて、[次へ] をクリックします。



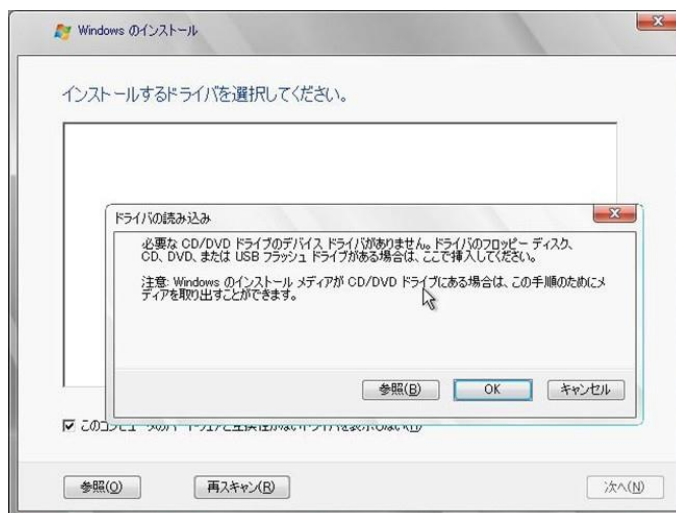
### 5 RAID のドライバを手動で組み込みます。

使用するドライバにより手順が異なります。

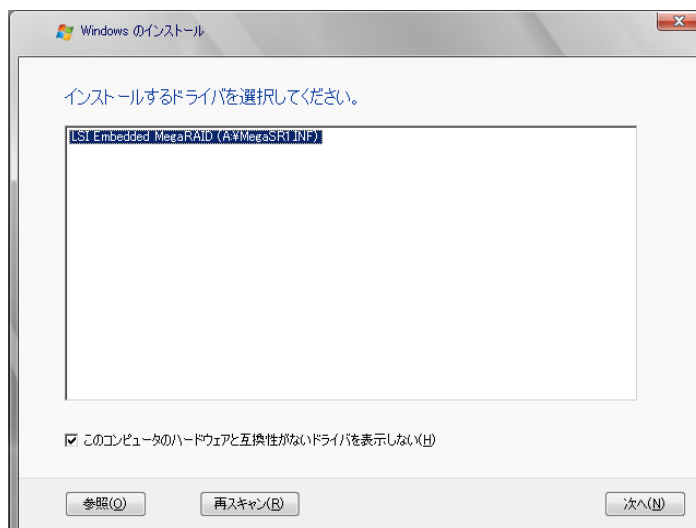
- ・ [オンボードソフトウェア RAID \(Embedded MegaRAID\) 使用時 \(P.14\)](#)
- ・ [SAS アレイコントローラカード \(MegaRAID SAS\) 使用時 \(P.15\)](#)

**オンボードソフトウェア RAID (Embedded MegaRAID) 使用時****1 次の画面で、ドライバ媒体をセットします。**

[参照] をクリックし、インストールドライバの入っているフォルダを選択します。

**2 インストールドライバを選択後、次のメッセージが画面に表示されます。**

LSI Embedded MegaRAID

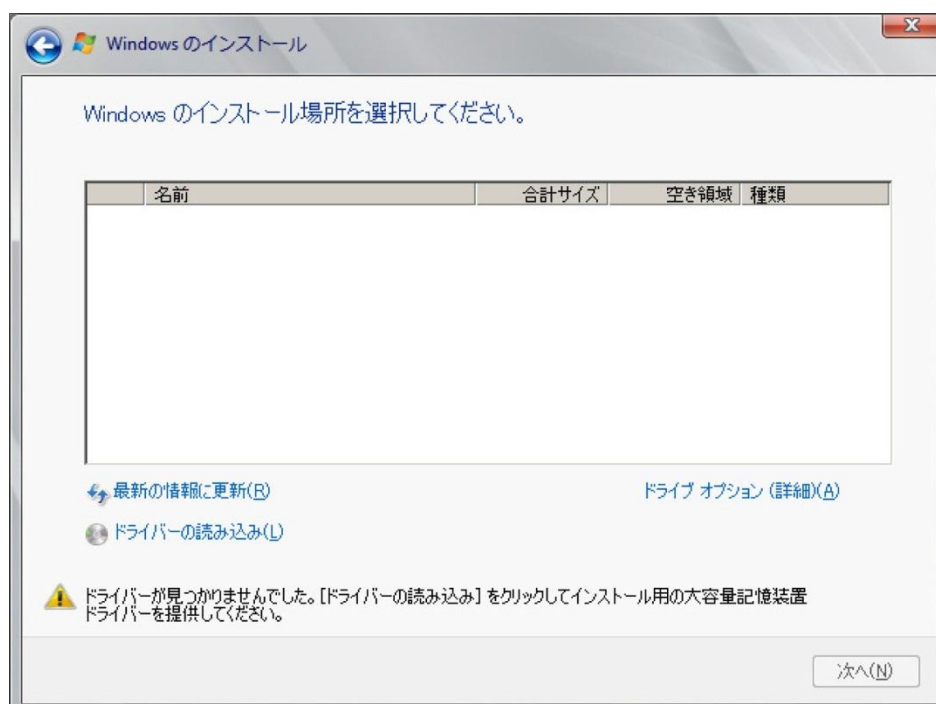
**3 [次へ] をクリックした後、[手順 6 OSをインストールします。\(P.17\)](#)へ進みます。**

**SAS アレイコントローラカード (MegaRAID SAS) 使用時**

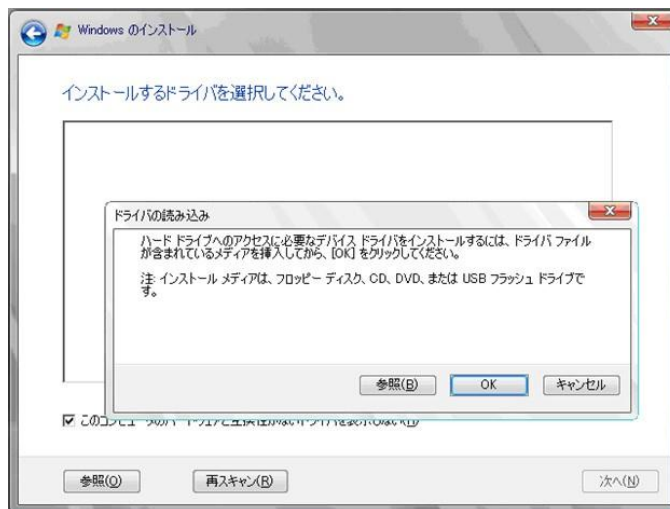
- 1 次の画面が表示された後、「ドライバの読み込み」をクリックしドライバインストール画面に移動します。



使用するアレイコントローラカードおよび Windows インストールディスクによっては、下記表示となる場合があります。



2 次の画面で、ドライバを記録した媒体をセットした後、[参照] をクリックします。



3 インストールドライバの入っているフォルダを選択します。

4 下記のドライバを選択し [次へ] をクリックします。

RAID Ctrl SAS 6G 1GB (D3116)

5 Windows インストール DVD をセットした状態で、[手順6 OS をインストールします。](#)  
[\(P.17\)](#)へ進みます。



**6 OSをインストールします。**

セットアッププログラムの指示に従って、インストール作業を続行します。インストール途中、ドライバが Windows との互換性を検証する Windows ログテストに合格していない旨 のメッセージが表示された場合は、[はい] を選択してインストールを続行してください。

**7 Windows Server 2008（または x64）Service Pack を適用します。**

適用に当たっては次の Web から各装置の留意事項などをご確認ください。

<http://jp.fujitsu.com/platform/server/primergy/software/windows/support/2008-sp2/>

**8 LAN ドライバをインストールします。**

以下の Web から最新の LAN ドライバをダウンロードして、そのドライバと同時にダウンロードできる手順書にしたがって LAN ドライバをインストールしてください。

<http://jp.fujitsu.com/platform/server/primergy/downloads/>

また、デバイスマネージャで表示されるオンボード LAN の名称は次のようになります。

Intel® I350 Gigabit Network Connection
--

**9 Intel Chipset のドライバをインストールします。**

Windows Server 2008 /Windows Server 2008 R2 をインストールする場合は、次の手順でインストールしてください。

**1 ServerView Suit DVD を WindowsOS がインストールされた端末にセットします。**

**2 ServerView Suit DVD 内の以下の zip ファイルを解凍します。**

[DVD ドライブ] : ¥DRV¥CHIPSET¥INTEL¥Intel\_ChipSets.zip 解凍したファイル内の以下のファイルを対象サーバにコピーして実行します。

[解凍したフォルダ]¥¥infinst\_autol.exe

**3 [次へ] をクリックし、以降、画面の指示に従ってインストールを行ってください。**

**4 「セットアップ完了」と画面に表示されたら、[完了] をクリックしてシステムを再起動します。**

**10 ディスプレイドライバをインストールします。**

下記 Web から該当のディスプレイ ドライバをダウンロードして、次をダブルクリックして実行してください。

<http://jp.fujitsu.com/platform/server/primergy/downloads/>

**Windows 2008 の場合**

[DVD ドライブ] : ¥DRV¥VIDEO¥MATROX¥iRMCV3¥W2K8¥install\_kronos3\_vga.bat

**Windows 2008 R2 の場合**

[DVD ドライブ] : ¥DRV¥VIDEO¥MATROX¥iRMCV3¥x64W2K8R2¥install\_kronos3\_vga.bat

**11 SAS カードのドライバをインストールします。**

SAS カードを搭載している場合、以下の Web から最新の 6Gbps SAS カード Windows Driver をダウンロードして、ドライバをインストールしてください。

<http://jp.fujitsu.com/platform/server/primergy/downloads/>

また、デバイスマネージャで表示される 6Gbps SAS カードの名称は次のようになります。

LSI Adapter, SAS2 2008 Falcon (storeport)

**12 ServerView Operations Manager / ServerView エージェントをインストールします。**

ServerView Operations Manager / ServerView エージェントは Web からダウンロードしてください。

<http://jp.fujitsu.com/platform/server/primergy/downloads/>

インストール方法については、次のマニュアルをご覧ください。

名称	マニュアル
ServerView Agent for Windows	ServerView Windows エージェントユーザーズガイド
ServerView Operations Manager for Windows	ServerView Operations Manager ユーザーズガイド

**13 RAID 管理ツール（ServerView RAID Manager）のインストールを行います。**

ServerView RAID Management 5.0 取扱説明書をご覧くださいの上、必要な設定を実施してください。

**14 必要な OS のホットフィックスをインストールします。**

安定稼動のために、下記 URL の「留意事項」に必要なホットフィックスの情報を掲載しておりますので、ご覧ください。なお、ホットフィックスの入手については、マイクロソフトのダウンロードセンターより入手していただくか、SupportDesk 契約を結んでいるお客様は、SupportDesk へお問い合わせください。

<http://jp.fujitsu.com/platform/server/primergy/software/windows/os/2008/>

これでインストールは終了です。 その他のドライバのインストールについては各ドライバのマニュアルを参照してください。

**■運用を開始する前に**

OS インストール後は、各ツールのマニュアルおよびアレイコントローラのユーザーズガイドをご覧ください、必要な設定を行ってください。

## 第 2 章

# Windows Server 2008 Server Core の インストール

2

手動で Windows Server 2008 (64-bit) Server Core / Windows Server 2008 R2 Server Core をインストールする手順を説明します。

- 2.1 インストール前の準備
- 2.2 インストール手順

[ 注 ]Windows Server 2008 の対応状況について

弊社 HP( <http://jp.fujitsu.com/platform/server/primergy/software/windows/> )に随時最新情報を掲載しておりますので、ご確認ください。

また、一部の製品では、製品添付のソフトウェアはWindows Server 2008 に対応しておりません。

## 2.1 インストール前の準備

インストールを開始する前に必要な準備について説明します。

### 2.1.1 ドライバディスクの作成

インストールに必要なドライバディスクをあらかじめ作成します。

- Web (<http://jp.fujitsu.com/platform/server/primergy/>) からダウンロードしてドライバを作成する方法については、Web に公開されている手順書をご覧ください。
- ハードウェア構成により作成するドライバディスクが異なります。ご使用の構成をご確認のうえ、ドライバディスクを作成してください。



最新のドライバは、インターネット情報ページ内の『ダウンロード』で提供しています。

<http://jp.fujitsu.com/platform/server/primergy/>

オンボード LAN／拡張カード／アレイコントローラ	ドライバ
オンボード LAN	Intel I350 Gigabit network connection
ディスプレイドライバ	Matrox G200e
チップセットドライバ	Intel Chipset Driver
SAS アレイコントローラ	Mega RAID SAS Windows Driver
オンボードソフトウェア RAID (Embedded MegaRAID )	Embedded MegaRAID Windows Driver
上記以外の拡張カード	各拡張カードに添付のドライバ

### 2.1.2 アレイの構成

アレイ構成で運用を行う場合は、OS をインストールする前に、アレイを構成してください。使用するアレイコントローラにより、作成方法が異なります。アレイの構成については次のマニュアルをご覧ください。

#### オンボードソフトウェアRAID (Embedded MegaRAID) をご使用の場合

ServerView Suite ServerBooks DVD(Manual) 内にある『Embedded MegaRAID ユーザーズガイド』の「第2章 アレイの構成 (SATA セットアップユーティリティ)」をご覧ください。

#### SASアレイコントローラカード (MegaRAID SAS) をご使用の場合

ServerView Suite ServerBooks DVD(Manual) 内にある『MegaRAID SAS ユーザーズガイド』の「第2章 アレイの構成と管理」をご覧ください。

### 2.1.3 内蔵オプションの取り付け

OS インストールの前に、内蔵オプションを取り付けます。内蔵オプションの取り付け方法については、ServerView Suite ServerBooks DVD(Manual) 内の『オプションガイド』をご覧ください。



OS をインストールするサーバに、次の内蔵／外付けオプション装置がすでに取り付けられている場合は、次の「■OSインストール前の留意事項」を必ずご確認ください。留意事項を確認せずにOSをインストールすると、誤った媒体にOSがインストールされる場合がありますので、ご注意ください。

- ・内蔵データカートリッジドライブユニット
- ・ETERNUS などの外付けストレージシステム

#### ■OSインストール前の留意事項

##### ●内蔵データカートリッジドライブユニットをご使用の場合

インストール前に必ずデータカートリッジドライブの接続ケーブルを本体よりはずしてください。インストール完了後接続ケーブルを再度接続し、ご使用ください。

##### ●ETERNUS などの外付けストレージシステムをご使用の場合

AC ケーブルを接続しないなど、OS のインストールが終了するまで、外付けストレージシステムの電源を入れないでください。

## 2.2 インストール手順

Windows Server 2008 (64-bit) Server Core / Windows Server 2008 R2 Server Core の手動インストール手順について説明します。



- ◆ アレイコントローラとしてオンボードソフトウェア RAID (Embedded MegaRAID) と内蔵 DVD-ROM ドライブを使用して OS の手動インストールを行う場合、ドライバの読み込みのために、USB 接続 DVD-ROM ドライブまたは USB メモリが必要です。

### ■用意するもの

- Windows Server 2008 の DVD (インストールディスク)
- ServerView Suite DVD (本体に添付)
- あらかじめ用意したドライバを記録した媒体

#### 1 Windows Server 2008 の DVD-ROM を準備します。

サーバの電源を入れた直後に Windows Server 2008 の DVD-ROM を DVD ドライブにセットします。



- ◆ 32-bit 用と 64-bit 用の DVD-ROM がありますので、64-bit 用であることを確認してセットしてください。(Windows Server 2008 R2 は 64-bit 版のみ)

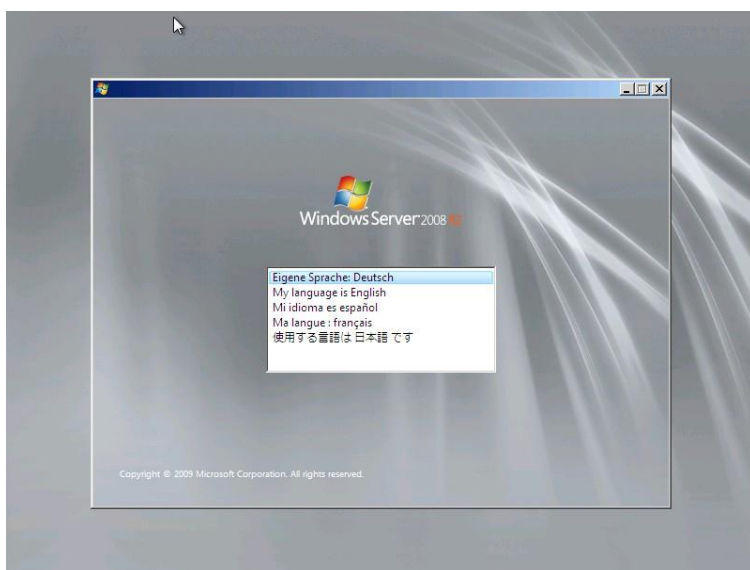
ハードディスクにアクティブ領域が設定されていると、画面に次のメッセージが表示されます。

Press any key to boot from CD or DVD . . .

この場合、メッセージが表示されている間に何かキーを押すことで、DVD-ROM からブートします。

#### 2 Windows Server 2008 インストールのセットアップ画面が表示されます。

Windows Server 2008 R2 の場合は、セットアップ画面の前に、次のような言語選択画面が表示されます。使用する言語は 日本語 です。



セットアップ画面に従って各項目を設定した後、[次へ] をクリックします。その後、セットアップ画面に従って、インストール作業を続行します。

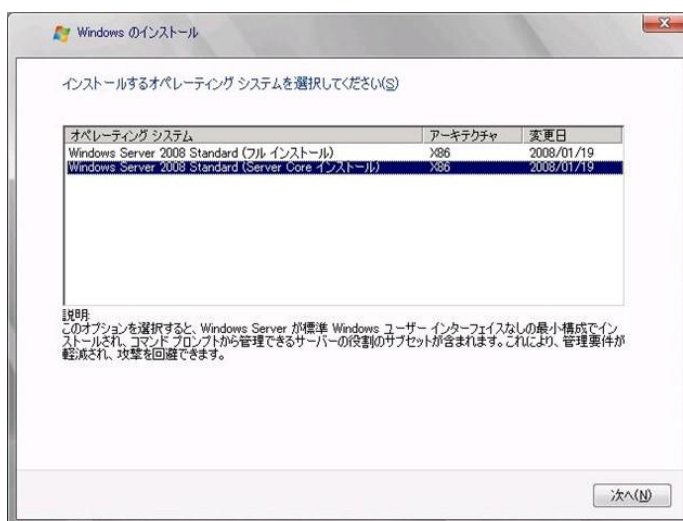


[ 注 ] Bit Locker を使用する場合は、次の弊社 HP より「Windows サポート & サービス」→「Windows Server® 2012 動作確認情報」の順にクリックし、『PRIMERGY における BitLocker™ Drive Encryption の注意事項』をご覧ください。

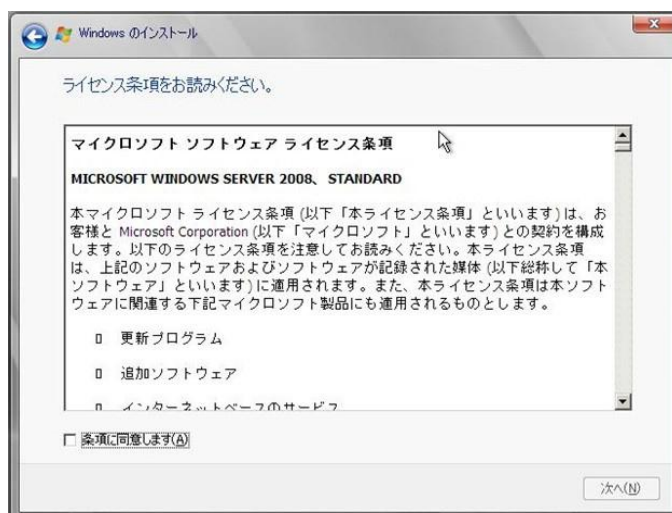
<http://jp.fujitsu.com/platform/server/primergy/software/windows/support//>

### 3 インストールする Operating System を選択します。

次の画面から「Windows Server 2008 Standard (Server Core インストール)」または「Windows Server 2008 Enterprise (Server Core インストール)」を選択します。



- 4 次の画面が表示されたら内容をよく読んだうえで、[条項に同意します] にチェックをつけて、[次へ] をクリックします。



- 5 RAID のドライバを手動で組み込みます。

使用するドライバにより手順が異なります。

- ・ [オンボードソフトウェア RAID \(Embedded MegaRAID\) 使用時 \(P.25\)](#)

システムの構成によっては、手順 3、手順 4 と順序が逆になることがあります。

- ・ [SAS アレイコントローラカード \(MegaRAID SAS\) 使用時 \(P.26\)](#)

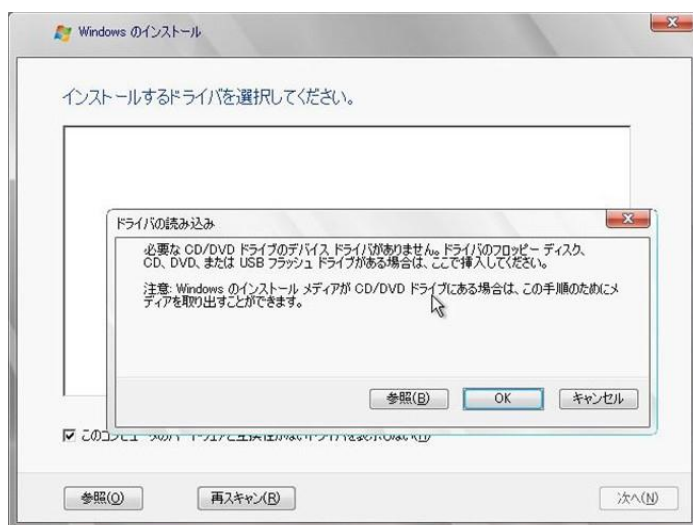


**オンボードソフトウェア RAID (Embedded MegaRAID) 使用時**

- 1 次の画面が表示された後、「ドライバの読み込み」をクリックしドライバインストール画面に移動します。



- 2 次の画面で、ドライバを記録した媒体をセットした後、[参照] をクリックします。



- 3 インストールドライバの入っているフォルダを選択します。

次のフォルダを選択し、[OK] をクリックしてください。

- 4 下記のドライバを選択し [次へ] をクリックしてください。

LSI Embedded MegaRAID

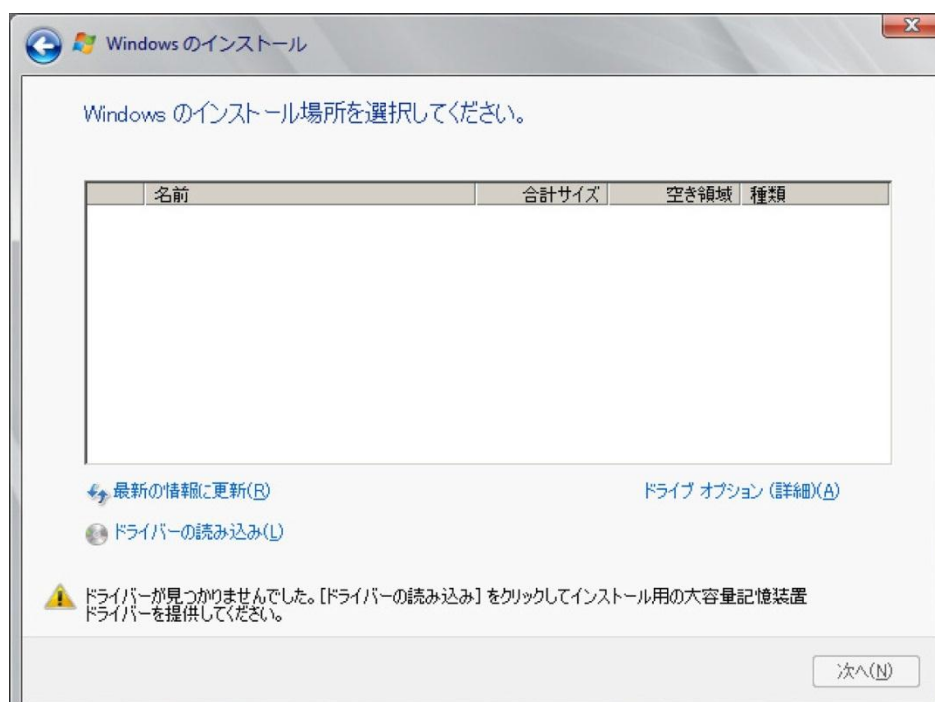
- 5 Windows インストール DVD をセットした状態で、[手順 6 OS をインストールします。\(P.28\)](#)へ進みます。

**SAS アレイコントローラカード (MegaRAID SAS) 使用時**

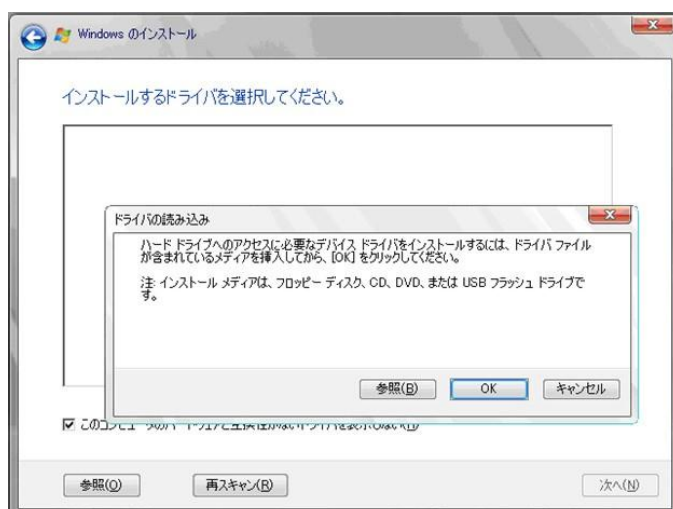
- 1 次の画面が表示された後、「ドライバの読み込み」をクリックしドライバインストール画面に移動します。



使用するアレイコントローラカードおよび Windows インストールディスクによっては、下記表示となる場合があります。



2 次の画面で、ドライバを記録した媒体をセットした後、[参照] をクリックします。



3 インストールドライバの入っているフォルダを選択します。

4 下記のドライバを選択し [次へ] をクリックします。

RAID Ctrl SAS 6G 1GB (D3116)

5 Windows インストール DVD をセットした状態で、手順6 OS をインストールします。  
(P.28)へ進みます。

## 6 OSをインストールします。

セットアッププログラムの指示に従って、インストール作業を続行します。インストール途中、ドライバが Windows との互換性を検証する Windows ログテストに合格していない旨 のメッセージが表示された場合は、[はい] を選択してインストールを続行してください。

## 7 Windows Server 2008 (64-bit) Service Pack を適用します。

適用に当たっては次の Web から各装置の留意事項などをご確認ください。

<http://jp.fujitsu.com/platform/server/primergy/software/windows/support/2008-sp2/>

## 8 LAN ドライバをインストールします。

以下の Web から最新の LAN ドライバをダウンロードして、そのドライバと同時にダウンロードできる手順書にしたがって LAN ドライバをインストールしてください。

<http://jp.fujitsu.com/platform/server/primergy/downloads/>

## 9 Intel Chipset のドライバをインストールします。

Windows Server 2008 R2 Server Core をインストールする場合は、ドライバの手動インストールは不要です。Windows Server 2008 (64-bit) Server Core の場合は、次の手順でインストールします。

### 1 ServerView Suit DVD を WindowsOS がインストールされた端末にセットします。

### 2 ServerView Suit DVD 内の以下の zip ファイルを解凍します。

[DVD ドライブ] : ¥DRV¥CHIPSET¥INTEL¥Intel\_ChipSets.zip

### 3 解凍したファイル内の以下のファイルを対象サーバにコピーします。

[解凍したフォルダ] ¥¥infinst\_autol.exe

### 4 以下のコマンドを入力し、インストールを実行します。

infinst\_autol.exe -S

### 5 「セットアップ完了」と画面に表示されたら、[完了] をクリックしてシステムを再起動します。

## 10 SAS カードのドライバをインストールします。

SAS 拡張カードを搭載している場合、以下の Web から最新ドライバを検索・ダウンロードしてインストールしてください。

<http://jp.fujitsu.com/platform/server/primergy/downloads/>

また、デバイスマネージャで表示される 6Gbps SAS カードの名称は次のようになります。

LSI Adapter, SAS2 2008 Falcon (storeport)

## 11 SNMP サービスをインストールします。

### 1 次のコマンドを実行します。(大文字・小文字の区別がされます)

>start /w ocsetup SNMP-SC

### 2 正常にインストールされていることを確認します。

>oclist | findstr SNMP

実行後、次のメッセージが表示されていれば、正常にインストールされています。

インストール済み：SNMP-SC

## 12 ServerView エージェントをインストールします。

ServerView エージェントは Web からダウンロードしてください。

<http://jp.fujitsu.com/platform/server/primergy/downloads/>

インストール方法については、『ServerView Windows エージェントユーザーズガイド』をご覧ください。



Windows Server 2008 (64-bit) Server Core / 2008 R2 Server Core には、ServerView Operations Manager はインストールできません。 利用する場合は、別途、インストール可能なシステムにインストールする 必要があります。

## 13 RAID 管理ツール（ServerView RAID Manager）のインストールを行います。

ServerView RAID Management 5.0 取扱説明書をご覧くださいの上、必要な設定を実施してください。

## 14 必要な OS のホットフィックスをインストールします。

安定稼動のために、下記 URL の「留意事項」に必要なホットフィックスの情報を掲載しておりますので、ご覧になり、対応してください。なお、ホットフィックスの入手については、マイクロソフトのダウンロードセンターより入手していただくか、SupportDesk 契約を結んでいるお客様は、SupportDesk へお問い合わせください。

<http://jp.fujitsu.com/platform/server/primergy/software/windows/support/2008-sp2/>

これで Windows Server 2008 (64-bit) Server Core / Windows Server 2008 R2 Server Core のインストールは終了です。 その他のドライバのインストールについては各ドライバのマニュアルを参照してください。

## ■運用を開始する前に

OS インストール後は、各ツールのマニュアルおよびアレイコントローラのユーザーズガイドをご覧ください、必要な設定を行ってください。

## 第 3 章

# Windows Server 2012 の インストール

# 3

手動で Windows Server 2012/ Windows Server  
2012R2 をインストールする 手順を説明します。

- 3.1 インストール前の準備
- 3.2 インストール手順

[ 注 ]Windows Server 2012 の対応状況について

弊社 HP( <http://jp.fujitsu.com/platform/server/primergy/software/windows/> )に随時最新情報を掲載しておりますので、ご確認ください。

また、一部の製品では、製品添付のソフトウェアはWindows Server 2012に対応しておりません。

## 3.1 インストール前の準備

インストールを開始する前に必要な準備について説明します。

### 3.1.1 ドライバディスクの作成

インストールに必要なドライバディスクをあらかじめ作成します。

- Web (<http://jp.fujitsu.com/platform/server/primergy/>) からダウンロードしてドライバインストール用の媒体を作成してください。
- ハードウェアの構成により作成するドライバディスクが異なります。ご使用の構成をご確認のうえ、ドライバディスクを作成してください。



最新のドライバは、インターネット情報ページ内の『ダウンロード』で提供しています。

<http://jp.fujitsu.com/platform/server/primergy/>

オンボード LAN / 拡張カード / アレイコントローラ	ドライバ
オンボード LAN	Intel I350 Gigabit network connection
ディスプレイドライバ	Matrox G200e
チップセットドライバ	Intel Chipset Driver
SAS アレイコントローラ	Mega RAID SAS Windows Driver
オンボードソフトウェア RAID (Embedded MegaRAID)	Embedded MegaRAID Windows Driver
上記以外の拡張カード	各拡張カードに添付のドライバ

### 3.1.2 アレイの構成

アレイ構成で運用を行う場合は、OS をインストールする前に、アレイを構成してください。使用するアレイコントローラにより、作成方法が異なります。アレイの構成については次のマニュアルをご覧ください。

#### オンボードソフトウェアRAID (Embedded MegaRAID) をご使用の場合

ServerView Suite ServerBooks DVD(Manual) 内にある『Embedded MegaRAID ユーザーズガイド』の「第2章 アレイの構成 (SATA セットアップユーティリティ)」をご覧ください。

#### SASアレイコントローラカード (MegaRAID SAS) をご使用の場合

ServerView Suite ServerBooks DVD(Manual) 内にある『MegaRAID SAS ユーザーガイド』の「第2章 アレイの構成と管理」をご覧ください。

### 3.1.3 内蔵オプションの取り付け

OS インストールの前に、内蔵オプションを取り付けます。内蔵オプションの取り付け方法については、ServerView Suite DVD 内2の『オプションガイド』をご覧ください。



OS をインストールするサーバに、次の内蔵／外付けオプション装置がすでに取り付けられている場合は、次の「■OSインストール前の留意事項」を必ずご確認ください。留意事項を確認せずにOSをインストールすると、誤った媒体にOSがインストールされる場合がありますので、ご注意ください。

- ・内蔵データカートリッジドライブユニット
- ・ETERNUS などの外付けストレージシステム

#### ■OSインストール前の留意事項

##### ●内蔵データカートリッジドライブユニットをご使用の場合

インストール前に必ずデータカートリッジドライブの接続ケーブルを本体よりはずしてください。インストール完了後接続ケーブルを再度接続し、ご使用ください。

##### ●ETERNUSなどの外付けストレージシステムをご使用の場合

AC ケーブルを接続しないなど、OS のインストールが終了するまで、外付けストレージシステムの電源を入れないでください。



## 3.2 インストール手順

Windows Server 2012/ Windows Server 2012 R2 の手動インストール手順について説明します。

### ■用意するもの

- Windows Server 2012 の DVD ( インストールディスク )
- ServerView Suite DVD ( 本体に添付 )
- あらかじめ用意したドライバを記録した媒体

#### 1 Windows Server 2012 の DVD-ROM を準備します。

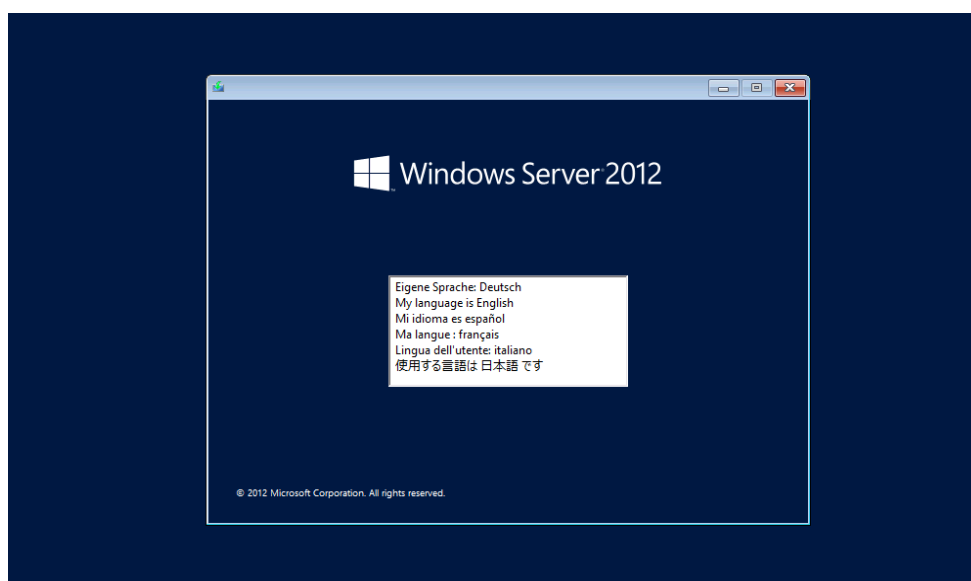
ハードディスクにアクティブ領域が設定されていると、画面に次のメッセージが表示されます。

Press any key to boot from CD or DVD . . . .

この場合、メッセージが表示されている間に何かキーを押すことで、DVD-ROM からブートします。

#### 2 Windows Server 2012 インストールのセットアップ画面が表示されます。

Windows Server 2012/ Windows Server 2012 R2 の場合は、セットアップ画面の前に、次のような言語選択画面が表示されます。 使用する言語は 日本語 です。



セットアップ画面に従って各項目を設定した後、[次へ] をクリックします。その後、セットアップ画面に従って、インストール作業を続行します。

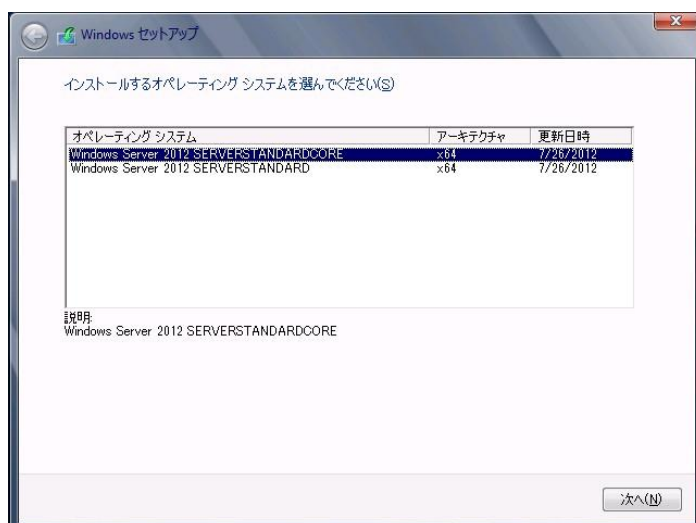


[ 注 ] Bit Locker を使用する場合は、次の弊社 HP より「Windows サポート & サービス」→「Windows Server® 2012 動作確認情報」の順にクリックし、『PRIMERGY における BitLocker™ Drive Encryption の注意事項』をご覧ください。

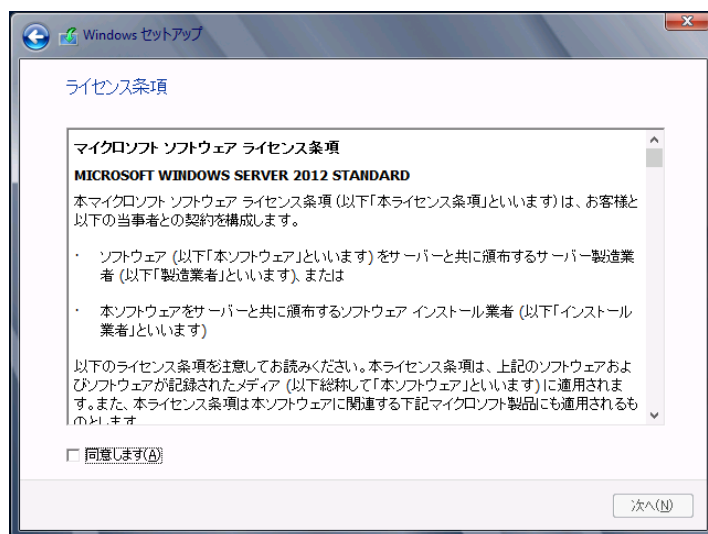
<http://jp.fujitsu.com/platform/server/primergy/software/windows/support/>

### 3 インストールする Operating System を選択します。

次の画面から「Windows Server 2012 Standard」を選択します。



- 4 次の画面が表示されたら内容をよく読んだうえで、[条項に同意します] にチェックをつけて、[次へ] をクリックします。



- 5 RAID のドライバを手動で組み込みます。

使用するドライバにより手順が異なります。

[OS 標準の RAID ドライバを使用する場合は手順 6 OS をインストールします。\(P38\)へ進みます。](#)

- ・ [オンボードソフトウェア RAID \(Embedded MegaRAID\) 使用時 \(P.35\)](#)
- ・ [SAS アレイコントローラカード \(MegaRAID SAS\) 使用時 \(P.36\)](#)

### オンボードソフトウェア RAID (Embedded MegaRAID) 使用時

- 1 次の画面で、ドライバ媒体をセットします。

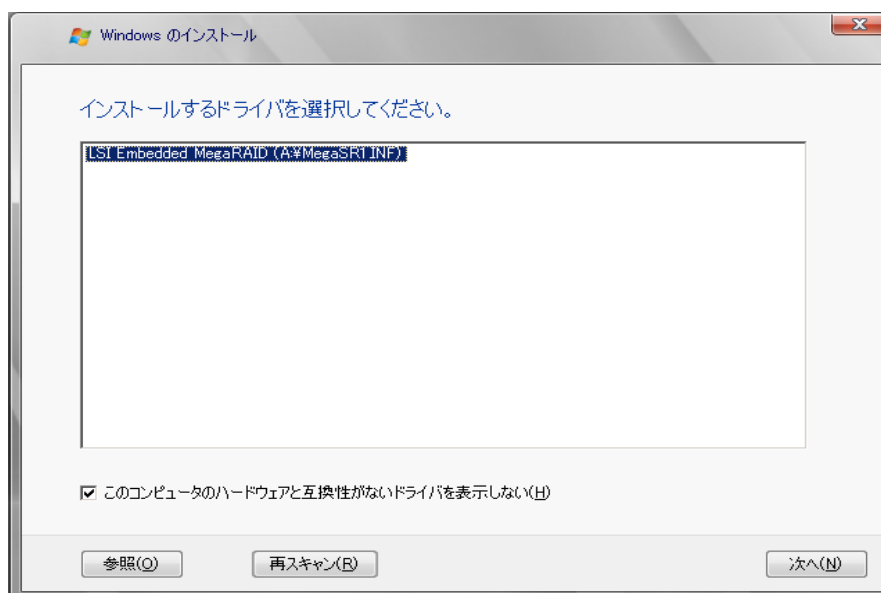
[参照] をクリックし、インストールドライバの入っているフォルダを選択します。



- 2 インストールドライバを選択後、次のメッセージが画面に表示されます。

LSI Embedded MegaRAID

- 3 [次へ] をクリックした後、[手順 6 OS をインストールします。\(P.38\)](#)へ進みます。

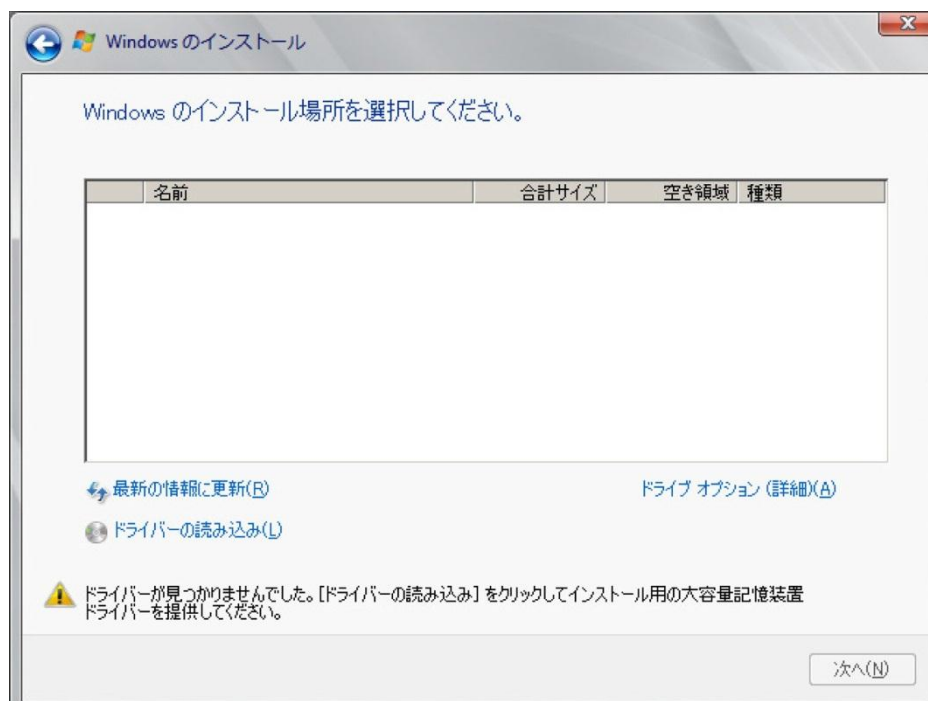


### SAS アレイコントローラカード (MegaRAID SAS) 使用時

- 1 次の画面が表示された後、「ドライバの読み込み」をクリックしドライバインストール画面に移動します。



使用するアレイコントローラカードおよび Windows インストールディスクによっては、下記表示となる場合があります。



2 次の画面で、ドライバを記録した媒体をセットした後、[参照] をクリックします。



**3 インストールドライバの入っているフォルダを選択します。**

次のフォルダを選択し、[OK] をクリックしてください。

**4 下記のドライバを選択し [次へ] をクリックしてください。**

RAID Ctrl SAS 6G 1GB (D3116)

**6 OSをインストールします。**

セットアッププログラムの指示に従って、インストール作業を続行します。インストール途中、ドライバが Windows との互換性を検証する Windows ログテストに合格していない旨 のメッセージが表示された場合は、[はい] を選択してインストールを続行してください。

**7 LAN ドライバをインストールします。**

以下の Web から最新の LAN ドライバをダウンロードして、そのドライバと同時にダウンロードできる手順書にしたがって LAN ドライバをインストールしてください。

<http://jp.fujitsu.com/platform/server/primergy/downloads/>

また、デバイスマネージャで表示されるオンボード LAN の名称は次のようになります。

Intel® I350 Gigabit Network Connection

**8 Intel Chipset のドライバをインストールします。**

通常は OS 標準のドライバがインストールされます。

※最新版の Intel Chipset ドライバは以下の Web からダウンロードしてください。

<http://jp.fujitsu.com/platform/server/primergy/downloads/>

**9 ディスプレイドライバをインストールします。**

通常は OS 標準のドライバがインストールされます。

※最新版のディスプレイドライバは以下の Web からダウンロードしてください。

<http://jp.fujitsu.com/platform/server/primergy/downloads/>

**10 SAS カードのドライバをインストールします。**

SAS カードを搭載している場合、以下の Web から最新の 6Gbps SAS カード Windows Driver をダウンロードして、ドライバをインストールしてください。

<http://jp.fujitsu.com/platform/server/primergy/downloads/>

**11 ServerView Operations Manager / ServerView エージェントをインストールします。**

ServerView Operations Manager / ServerView エージェントは Web からダウンロードしてください。

<http://jp.fujitsu.com/platform/server/primergy/downloads/>

インストール方法については、次のマニュアルをご覧ください。

名称	マニュアル
ServerView Agent for Windows	ServerView Windows エージェントユーザーズガイド
ServerView Operations Manager for Windows	ServerView Operations Manager ユーザーズガイド

**12 RAID 管理ツール（ServerView RAID Manager）のインストールを行います。**

ServerView RAID Management 5.0 取扱説明書をご覧の上、必要な設定を実施してください。これでインストールは終了です。その他のドライバのインストールについては各ドライバのマニュアルを参照してください。

**■運用を開始する前に**

OS インストール後は、各ツールのマニュアルおよびアレイコントローラのユーザーズガイドをご覧ください。必要な設定を行ってください。

## 第 4 章

# 4

### Windows Server 2012 Server Core のインストール

手動で Windows Server 2012 Server Core を  
インストールする手順を説明します。

- 4.1 インストール前の準備
- 4.2 インストール手順

[ 注 ] Windows Server 2012 の対応状況について

弊社 HP( <http://jp.fujitsu.com/platform/server/primergy/software/windows/> )に随時最新情報を掲載しておりますので、ご確認ください。

また、一部の製品では、製品添付のソフトウェアは Windows Server 2012 に対応しておりません。



## 4.1 インストール前の準備

インストールを開始する前に必要な準備について説明します。

### 4.1.1 ドライバディスクの作成

インストールに必要なドライバディスクをあらかじめ作成します。

- Web (<http://jp.fujitsu.com/platform/server/primergy/>) からダウンロードしてドライバインストール用の媒体を作成してください。
- ハードウェア構成により作成するドライバディスクが異なります。ご使用の構成をご確認のうえ、ドライバディスクを作成してください。



最新のドライバは、インターネット情報ページ内の『ダウンロード』で提供しています。

<http://jp.fujitsu.com/platform/server/primergy/>

オンボード LAN／拡張カード／アレイコントローラ	ドライバ
オンボード LAN	Intel I350 Gigabit network connection
ディスプレイドライバ	Matrox G200e
チップセットドライバ	Intel Chipset Driver
SAS アレイコントローラ	Mega RAID SAS Windows Driver
オンボードソフトウェア RAID (Embedded MegaRAID )	Embedded MegaRAID Windows Driver
上記以外の拡張カード	各拡張カードに添付のドライバ

### 4.1.2 アレイの構成

アレイ構成で運用を行う場合は、OS をインストールする前に、アレイを構成してください。使用するアレイコントローラにより、作成方法が異なります。アレイの構成については次のマニュアルをご覧ください。

#### **SASアレイコントローラカード（MegaRAID SAS）をご使用の場合**

ServerView Suite ServerBooks DVD(Manual)内にある『MegaRAID SAS ユーザーガイド』の「第2章 アレイの構成と管理」をご覧ください。

#### **オンボードソフトウェアRAID（Embedded MegaRAID）をご使用の場合**

ServerView Suite ServerBooks DVD(Manual) 内にある『Embedded MegaRAID ユーザーズガイド』の「第2章 アレイの構成（SATA セットアップユーティリティ）」をご覧ください。

### 4.1.3 内蔵オプションの取り付け

OS インストールの前に、内蔵オプションを取り付けます。内蔵オプションの取り付け方法については、ServerView Suite ServerBooks DVD(Manual)内の『オプションガイド』をご覧ください。



OS をインストールするサーバに、次の内蔵／外付けオプション装置がすでに取り付けられている場合は、次の「■OSインストール前の留意事項」を必ずご確認ください。留意事項を確認せずにOSをインストールすると、誤った媒体にOSがインストールされる場合がありますので、ご注意ください。

- ・内蔵データカートリッジドライブユニット
- ・ETERNUS などの外付けストレージシステム

#### **■OSインストール前の留意事項**

##### **●内蔵データカートリッジドライブユニットをご使用の場合**

インストール前に必ずデータカートリッジドライブの接続ケーブルを本体よりはずしてください。インストール完了後接続ケーブルを再度接続し、ご使用ください。

##### **●ETERNUSなどの外付けストレージシステムをご使用の場合**

AC ケーブルを接続しないなど、OS のインストールが終了するまで、外付けストレージシステムの電源を入れないでください。

## 4.2 インストール手順

Windows Server 2012 Server Core の手動インストール手順について説明します。

### ■用意するもの

- Windows Server 2012 の DVD（インストールディスク）
- ServerView Suite DVD（本体に添付）
- あらかじめ用意したドライバを記録した媒体

#### 1 Windows Server 2012 の DVD-ROM を準備します。

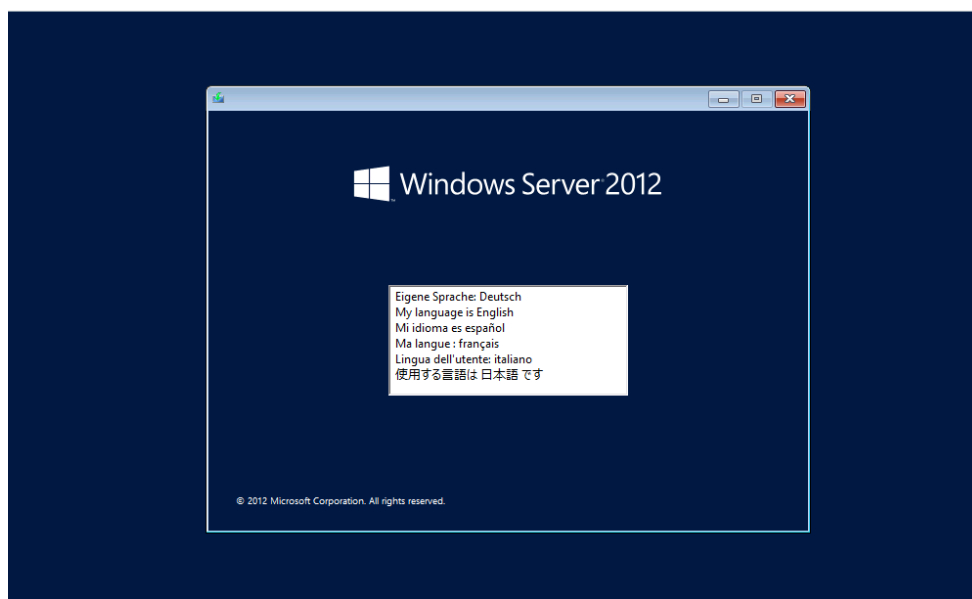
サーバの電源を入れた直後に Windows Server 2012 の DVD-ROM を DVD ドライブにセットします。ハードディスクにアクティブ領域が設定されていると、画面に次のメッセージが表示されます。

Press any key to boot from CD or DVD . . . .

この場合、メッセージが表示されている間に何かキーを押すことで、DVD-ROM からブートします。

#### 2 Windows Server 2012 インストールのセットアップ画面が表示されます。

Windows Server 2012 の場合は、セットアップ画面の前に、次のような言語選択画面が表示されます。使用する言語は日本語です。



セットアップ画面に従って各項目を設定した後、[次へ] をクリックします。その後、セットアップ画面に従って、インストール作業を続行します。

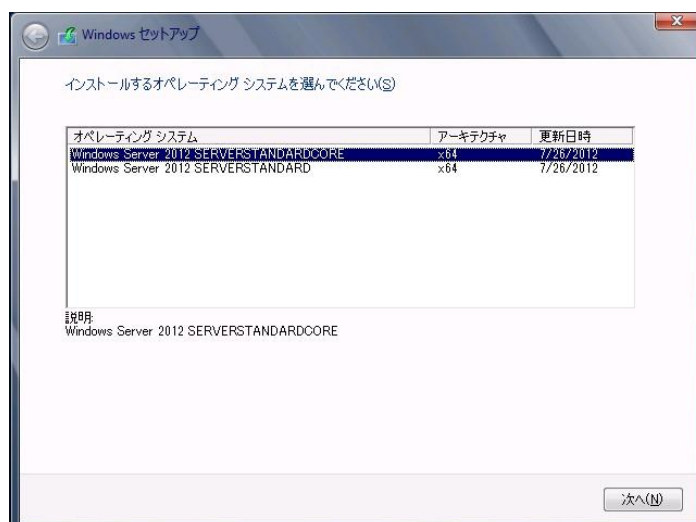


[ 注 ] Bit Locker を使用する場合は、次の弊社 HP より「Windows サポート & サービス」→「Windows Server® 2012 動作確認情報」の順にクリックし、『PRIMERGY における BitLocker™ Drive Encryption の注意事項』をご覧ください。

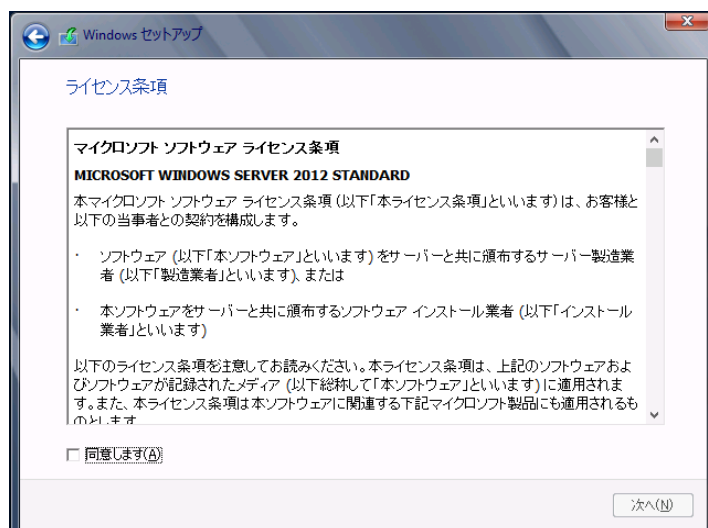
<http://jp.fujitsu.com/platform/server/primergy/software/windows/support/>

### 3 インストールする Operating System を選択します。

次の画面から「Windows Server 2012 Standard Server Core」を選択します。



- 4 次の画面が表示されたら内容をよく読んだうえで、[条項に同意します] にチェックをつけて、[次へ] をクリックします。



- 5 RAID のドライバを手動で組み込みます。

使用するドライバにより手順が異なります。

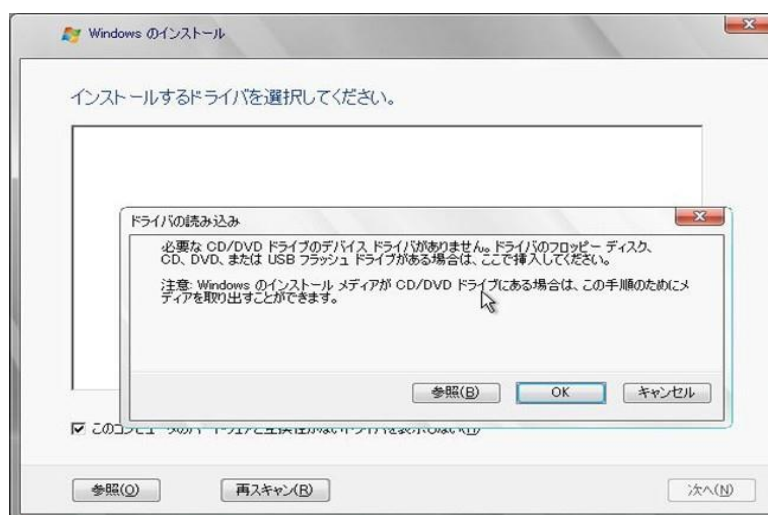
[OS 標準の RAID ドライバを使用する場合は手順 6 OS をインストールします。\(P.47\)へ進みます。](#)

- ・ [オンボードソフトウェア RAID \(Embedded MegaRAID\) 使用時 \(P.43\)](#)
- ・ [SAS アレイコントローラカード \(MegaRAID SAS\) 使用時 \(P.44\)](#)

### オンボードソフトウェア RAID (Embedded MegaRAID) 使用時

- 1 次の画面で、ドライバ媒体をセットします。

[参照] をクリックし、インストールドライバの入っているフォルダを選択します。



- 2 インストールドライバを選択後、次のメッセージが画面に表示されます。

LSI Embedded MegaRAID

- 3 [次へ] をクリックした後、[手順6 OSをインストールします。\(P.47\)](#)へ進みます。

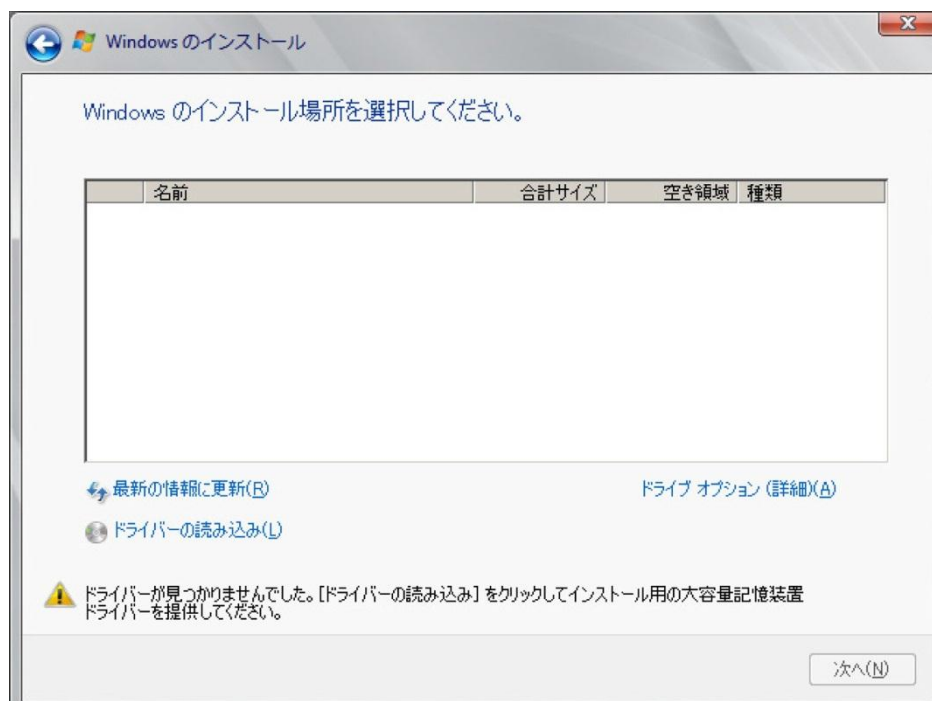


### SAS アレイコントローラカード (MegaRAID SAS) 使用時

- 1 次の画面が表示された後、「ドライバの読み込み」をクリックしドライバインストール画面に移動します。



使用するアレイコントローラカードおよび Windows インストールディスクによっては、下記表示となる場合があります。



2 次の画面で、ドライバを記録した媒体をセットした後、[参照] をクリックします。



**3 インストールドライバの入っているフォルダを選択します。**

次のフォルダを選択し、[OK] をクリックしてください。

**4 下記のドライバを選択し [次へ] をクリックしてください。**

RAID Ctrl SAS 6G 1GB (D3116)

**5 OS 標準の RAID ドライバ以外を手動で組み込む場合。**

OS 標準の RAID ドライバを使用する場合は[手順 6 OS をインストールします。\(P.47\)](#)へ進みます

**SAS アレイコントローラカード (MegaRAID SAS)****1 次の画面が表示された後、「ドライバの読み込み」をクリックしドライバインストール画面に移動します。****2 次の画面で、ドライバを記録した媒体をセットした後、[参照] をクリックします。**



**3 インストールドライバの入っているフォルダを選択します。**

次のフォルダを選択し、[OK]をクリックしてください。

**4 下記のドライバを選択し [次へ] をクリックしてください。**

RAID Ctrl SAS 6G 1GB (D3116)

**6 OSをインストールします。**

セットアッププログラムの指示に従って、インストール作業を続行します。インストール途中、ドライバが Windows との互換性を検証する Windows ログテストに合格していない旨 のメッセージが表示された場合は、[はい] を選択してインストールを続行してください。

**7 LAN ドライバをインストールします。**

以下の Web から最新の LAN ドライバをダウンロードして、そのドライバと同時にダウンロードできる手順書にしたがって LAN ドライバをインストールしてください。

<http://jp.fujitsu.com/platform/server/primergy/downloads/>

また、デバイスマネージャで表示されるオンボード LAN の名称は次のようになります。

Intel® I350 Gigabit Network Connection

**8 Intel Chipset のドライバをインストールします。**

通常は OS 標準のドライバがインストールされます。

※最新版の Intel Chipset ドライバは以下の Web からダウンロードしてください。

<http://jp.fujitsu.com/platform/server/primergy/downloads/>

**9 SAS カードのドライバをインストールします。**

SAS カードを搭載している場合、以下の Web から最新の 6Gbps SAS カード Windows Driver をダウンロードして、ドライバをインストールしてください。

<http://jp.fujitsu.com/platform/server/primergy/downloads/>

**10 SNMP サービスをインストールします。****1 次のコマンドを実行します。(大文字・小文字の区別がされます)**

>start /w ocsetup SNMP-SC

**2 正常にインストールされていることを確認します。**

>oclist | findstr SNMP

実行後、次のメッセージが表示されていれば、正常にインストールされています。

インストール済み : SNMP-SC

### 11 ServerView エージェントをインストールします。

ServerView エージェントは Web からダウンロードしてください。

<http://jp.fujitsu.com/platform/server/primergy/downloads/>

インストール方法については、『ServerView Windows エージェントユーザーズガイド』をご覧ください。



Windows Server 2012 Server Core には、ServerView Operations Manager はインストールできません。利用する場合は、別途、インストール可能なシステムにインストールする必要があります。

### 12 RAID 管理ツール（ServerView RAID Manager）のインストールを行います。

ServerView RAID RAID Management 5.0 取扱説明書をご覧くださいの上、必要な設定を実施してください。

これでインストールは終了です。その他のドライバのインストールについては各ドライバのマニュアルを参照してください。

### ■運用を開始する前に

OS インストール後は、各ツールのマニュアルおよびアレイコントローラのユーザーズガイドをご覧ください、必要な設定を行ってください。

**OSの手動インストール**

**CA92344-0241-03**

**発行日 2013年11月**

**発行責任 富士通株式会社**

- 本書の内容は、改善のため事前連絡なしに変更することがあります。
- 本書に記載されたデータの使用に起因する、第三者の特許権およびその他の権利の侵害については、当社はその責を負いません。
- 無断転載を禁じます。