



CA92344-0682-02

# **FUJITSU Server PRIMERGY**

## **RX2530 M1 対応**



# **Windows OS の手動インストール**

# 本書をお読みになる前に

## 本書の表記

### ■本文中の記号

本文中に記載されている記号には、次のような意味があります。

	お使いになるときの注意点や、してはいけないことを記述しています。必ずお読みください。
	操作に関連することを記述しています。必要に応じてお読みください。

### ■キーの表記と操作方法

本文中のキーの表記は、キーボードに書かれているすべての文字を記述するのではなく、説明に必要な文字を次のように記述しています。

例:【Ctrl】キー、【Enter】キー、【→】キーなど

また、複数のキーを同時に押す場合には、次のように「+」でつないで表記しています。

例:【Ctrl】+【F3】キー、【Shift】+【↑】キーなど

### ■DVD-ROMドライブの表記について

本書では、DVD-ROMドライブを「DVDドライブ」と表記しています。

### ■コマンド入力(キー入力)

本文中では、コマンド入力を次のように表記しています。

diskcopy a: a:

↑ ↑

- ↑ の箇所のように文字間隔を空けて表記している部分は、【Space】キーを 1 回押してください。
- 使用する OS が Windows または DOS の場合は、コマンド入力を英大文字、英小文字のどちらで入力してもかまいません。
- お使いの環境によって、「\」が「\」と表示される場合があります。
- DVDドライブのドライブ文字は、お使いの環境によって異なるため、本書では[DVDドライブ]で表記しています。入力の際は、お使いの環境に合わせて、ドライブ文字を入力してください。

[DVDドライブ]:\setup.exe

### ■画面例およびイラストについて

表記されている画面およびイラストは一例です。実際に表示される画面やイラスト、およびファイル名などが異なることがあります。また、このマニュアルに表記されているイラストは説明の都合上、本来接続されているケーブル類を省略していることがあります。

### ■他のマニュアルの表記

本文中では、本書以外のマニュアルを『マニュアル名称』と表記しています。

### ■連続する操作の表記

本文中の操作手順において、連続する操作手順を、「→」でつないで表記しています。

例:「スタート」ボタンをクリックし、「すべてのプログラム(またはプログラム)」をポイントし、「アクセサリ」をクリックする操作

・「スタート」ボタン→「すべてのプログラム」→「アクセサリ」の順にクリックします。

## ■製品の呼び方

本文中の製品名称を、次のように略して表記します。

### 製品名称の略称

製品名称	本文中の表記		
Microsoft® Windows Server® 2008 R2 Standard	Windows Server 2008 R2 Standard	Windows Server 2008	Windows Server
Microsoft® Windows Server® 2008 R2 Datacenter	Windows Server 2008 R2 Datacenter		
Microsoft® Windows Server® 2008 R2 Foundation	Windows Server 2008 R2 Foundation		
Microsoft® Windows Server® 2012 Standard	Windows Server 2012 Standard	Windows Server 2012	
Microsoft® Windows Server® 2012 Enterprise	Windows Server 2012 Enterprise		
Microsoft® Windows Server® 2012 Foundation	Windows Server 2012 Foundation		
Microsoft® Windows Server® 2012 Datacenter	Windows Server 2012 Datacenter		
Microsoft® Windows Server® 2012 R2 Standard	Windows Server 2012 R2 Standard		
Microsoft® Windows Server® 2012 R2 Enterprise	Windows Server 2012 R2 Enterprise		
Microsoft® Windows Server® 2012 R2 Datacenter	Windows Server 2012 R2 Datacenter		
Microsoft® Windows Server® 2012 R2 Foundation	Windows Server 2012 R2 Foundation		
Microsoft® Windows Storage Server® 2012 R2 Standard	Windows Storage Server 2012 R2 Standard		

対応状況については、弊社 HP に随時最新情報を掲載しています。ご確認ください。

(<http://jp.fujitsu.com/platform/server/primergy/software/windows/support/>)

## ■商標

Microsoft、Windows、Windows Server は、米国 Microsoft Corporation の米国およびその他の国における登録商標または商標です。

インテル、Intel は、アメリカ合衆国およびその他の国における Intel Corporation またはその子会社の商標または登録商標です。

その他の各製品名は、各社の商標、または登録商標です。

Copyright 2015 FUJITSU LIMITED

# 目次

---

<b>第 1 章 Windows Server 2008 のインストール .....</b>	<b>5</b>
<hr/>	
1.1 インストール前の準備 .....	6
1.1.1 ドライバの用意 .....	6
1.1.2 アレイの構成 .....	7
1.2 インストール手順 .....	8
<b>第 2 章 Windows Server 2008 Server Core のインストール .....</b>	<b>14</b>
<hr/>	
2.1 インストール前の準備 .....	15
2.1.1 ドライバの用意 .....	15
2.1.2 アレイの構成 .....	16
2.2 インストール手順 .....	17
<b>第 3 章 Windows Server 2012 のインストール .....</b>	<b>23</b>
<hr/>	
3.1 インストール前の準備 .....	24
3.1.1 ドライバの用意 .....	24
3.1.2 アレイの構成 .....	25
3.2 インストール手順 .....	26
<b>第 4 章 Windows Server 2012 Server Core のインストール .....</b>	<b>32</b>
<hr/>	
4.1 インストール前の準備 .....	33
4.1.1 ドライバの用意 .....	33
4.1.2 アレイの構成 .....	34
4.2 インストール手順 .....	35

# 第 1 章

## Windows Server 2008 R2 の インストール

手動で **Windows Server 2008 R2** をインストールする手順を説明します。

- 1.1 インストール前の準備
- 1.2 インストール手順

[注]Windows Server 2008R2 の対応状況について  
弊社 HP (<http://jp.fujitsu.com/platform/server/primergy/software/windows/>) に随時最新情報を掲載しておりますので、  
ご確認ください。

## 1.1 インストール前の準備

インストールを開始する前に必要な準備について説明します。

### 1.1.1 ドライバの用意

インストールに必要なドライバをあらかじめ用意します。

- ・ Web (<http://jp.fujitsu.com/platform/server/primergy/downloads/>) からダウンロードしてドライバインストール用の媒体を作成してください。
- ・ ハードウェアの構成及び OS により必要なドライバが異なります。ご使用の構成をご確認のうえ、ドライバをご用意ください。

対象デバイス	ドライバ
チップセットドライバ	Chipset Driver for Windows Server
オンボード LAN / LAN カード	コンバージド・ネットワーク・アダプタ Windows ドライバ
ディスプレイドライバ	Onboard Graphics Driver for Windows Server
オンボードソフトウェア RAID (Embedded MegaRAID)	ソフトウェア RAID Embedded MegaRAID Windows Driver
SAS アレイコントローラカード (MegaRAID SAS)	SAS アレイコントローラ MegaRAID SAS Windows Driver
ServerView iRMC HTI デバイスドライバ	ServerView iRMC HTI device driver
USB3.0	USB 3.0 拡張ドライバ
上記以外の拡張カード	各拡張カードに対応したドライバ

※ドライバは随時更新されます。

### 1.1.2 アレイの構成

アレイ構成で運用を行う場合は、OS をインストールする前に、アレイを構成してください。  
使用するアレイコントローラにより、作成方法が異なります。アレイの構成については次のマニュアルをご覧ください。

#### オンボードソフトウェア RAID (Embedded MegaRAID) をご使用の場合

『Embedded MegaRAID ユーザーズガイド』(マニュアルサーバ(<http://manuals.ts.fujitsu.com/index.php?l=ja>)の x86 Servers - Expansion Cards – Strage Adapters – LSI SAS / SCSI RAID Controllers を参照してください)の「第 2 章 BIOS Utility (LSI Software RAID Setup Utility)」をご覧ください。

#### SAS アレイコントローラカード (MegaRAID SAS) をご使用の場合

『MegaRAID SAS ユーザガイド』(マニュアルサーバ(<http://manuals.ts.fujitsu.com/index.php?l=ja>)の x86 Servers - Expansion Cards – Strage Adapters – LSI SAS SCSI RAID Controllers を参照してください)の「第 2 章アレイの構成と管理[WebBIOS]」をご覧ください。



OS をインストールするサーバに、次の内蔵／外付けオプション装置がすでに取り付けられている場合は、次の「■OSインストール前の留意事項」を必ずご確認ください。留意事項を確認せずにOSをインストールすると、誤った媒体にOSがインストールされる場合がありますので、ご注意ください。

・ ETERNUS などの外付けストレージシステム

#### ■ OS インストール前の留意事項

- ・ UEFI モードをご使用の場合

インストール前に BIOS 設定の変更が必要となります。設定方法やサポート状況に関しては、下記リンクをご参照ください。

<http://jp.fujitsu.com/platform/server/primergy/products/note/>

- ・ ETERNUS などの外付けストレージシステムをご使用の場合

AC ケーブルを接続しないなど、OS のインストールが終了するまで、外付けストレージシステムの電源を入れないでください。

- ・ SATA ハードディスクをご使用の場合

オンボード SATA コントローラに 2 本以上の SATA ハードディスクを接続し、アレイ構成をしないで OS インストールする場合には、OS インストールに使用しない SATA ハードディスクは本体よりはずしてください。インストール完了後再度取り付けて、ご使用ください。

## 1.2 インストール手順

Windows Server 2008 R2 の手動インストール手順について説明します。



- ◆ アレイコントローラとしてオンボードソフトウェア RAID (Embedded MegaRAID) と内蔵 DVD-ROM ドライブを使用して OS の手動インストールを行う場合、ドライブの読み込みのために、USB 接続フロッピーディスクドライブ、USB 接続 DVD-ROM ドライブまたは USB メモリが必要です。
- ◆ 外付けのフロッピーディスクを使用する場合は、サーバの電源を入れる前に、USB 接続のフロッピーディスクドライブが接続されていることを確認してください。

### ■用意するもの

- Windows Server 2008 R2 DVD (インストールディスク)
- あらかじめ用意したドライバを記録した媒体

#### 1 Windows Server 2008 R2 の DVD-ROM を準備します。

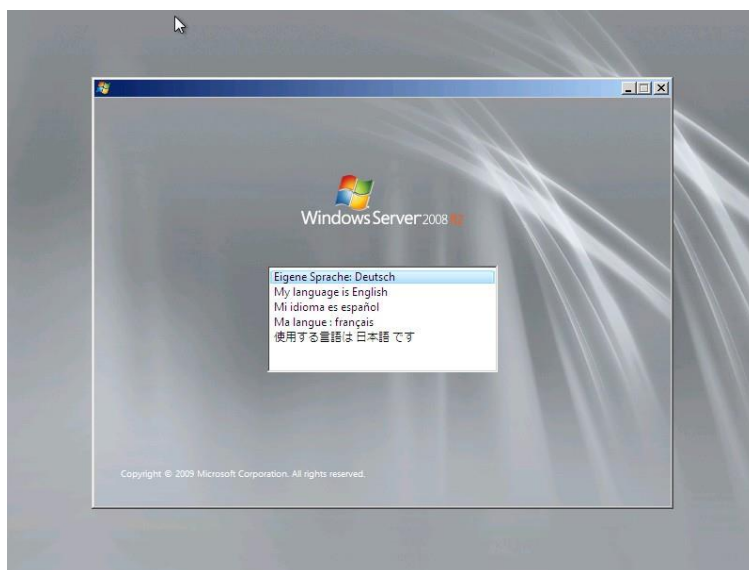
サーバの電源を入れた直後に Windows Server 2008 の DVD-ROM を DVD ドライブにセットします。ハードディスクにアクティブ領域が設定されていると、画面に次のメッセージが表示されます。

Press any key to boot from CD or DVD . . . .

メッセージが表示されている間に何かキーを押すことで、DVD-ROM からブートします。

#### 2 Windows Server 2008 R2 インストールのセットアップ画面が表示されます。

セットアップ画面の前に、次のような言語選択画面が表示されます。使用する言語は日本語です。



セットアップ画面に従って各項目を設定した後「次へ」をクリックします。その後、セットアップ画面に従って、インストール作業を続行します。



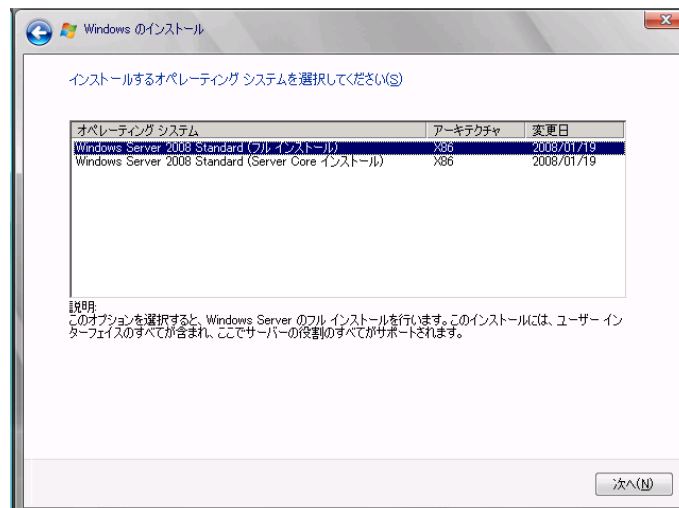


[ 注 ] Bit Locker を使用する場合は、インストール時に指定のパーティション構成をする必要があります。  
詳しくは、次の弊社HP より「Windows サポート & サービス」→「Windows Server® 2008 R2 動作確認情報」→  
「Windows Server 2008 R2 の一般的な留意事項」の順にクリックし『BitLocker™ Drive Encryption 機能の留意事  
項』をご覧ください。

<http://jp.fujitsu.com/platform/server/primergy/software/windows/support/>

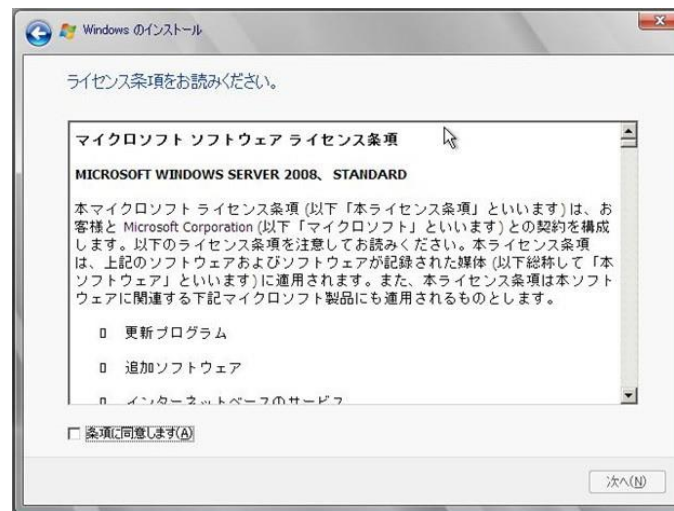
### 3 インストールする Operating System を選択します。

次の画面に表示される選択肢から、フルインストールの方を選択します。



#### 4 条項を確認します。

次の画面が表示されたら内容をよく読んだうえで、[条項に同意します]にチェックをつけて、[次へ]をクリックします。



#### 5 インストール先を選択します。

インストール先のドライブによって手順が異なります。

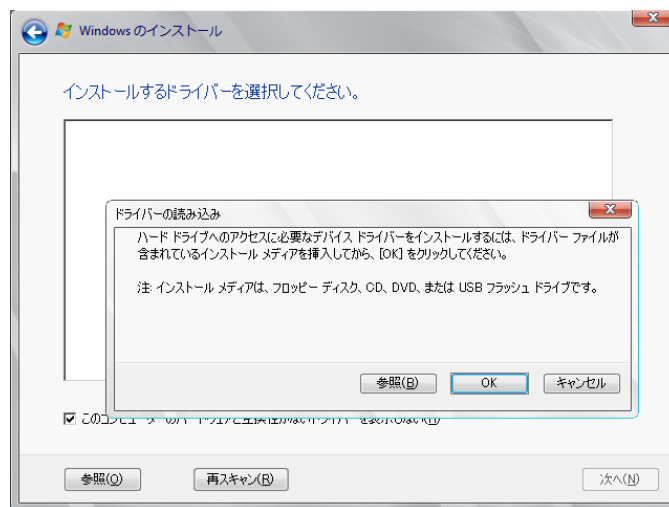
※掲載の画像は一例です。お使いの装置によって異なる場合があります。

画面の指示に従って、操作ください。

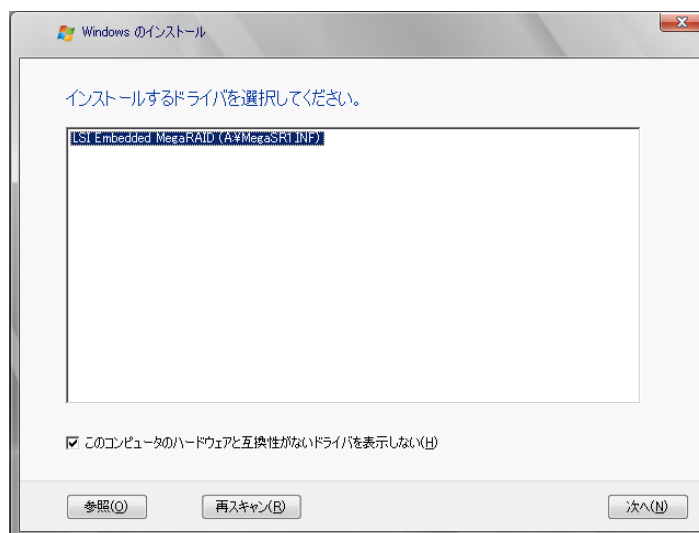
- ・ [オンボードソフトウェア RAID \(Embedded MegaRAID\) 使用時 \(P.11\)](#)
- ・ [SAS アレイコントローラカード \(MegaRAID SAS\) 使用時 \(P.12\)](#)

**オンボードソフトウェア RAID (Embedded MegaRAID) 使用時**

- ① 次の画面で、ドライバを格納した媒体をセットします。  
[参照] をクリックし、インストールドライバの入っているフォルダを選択します。



- ② 対象のドライバが表示されますので選択します。
- ③ [次へ] をクリックし、ドライバをインストールします。
- ④ インストール可能なドライバが表示されますので、ドライバを選んで、[手順 6 OS をインストールします。\(P.13\)](#)へ進みます。



**SAS アレイコントローラカード (MegaRAID SAS) 使用時**

- ① 次の画面が表示された後、「ドライバの読み込み」をクリックしドライバインストール画面に移動します。



- ② 次の画面で、ドライバを記録した媒体をセットした後「参照」をクリックします。



- ③ インストールドライバの入っているフォルダを選択します。
- ④ ドライバを選択し、「次へ」をクリックします。ドライバをインストールします。
- ⑤ インストール可能なドライバが表示されますので、ドライバを選んで、Windows インストール DVD をセットした状態で、[手順 6 OS をインストールします。\(P.13\)](#)へ進みます。

## 6 OS をインストールします。

セットアッププログラムの指示に従って、インストール作業を続行します。

インストール途中、ドライバが Windows との互換性を検証する Windows ログテストに合格していない旨のメッセージが表示された場合は、[はい]を選択してインストールを続行してください。

## 7 ドライバをインストールします。

以下の URL から最新のドライバをダウンロードして、そのドライバと同時にダウンロードされる手順書にしたがってドライバをインストールしてください。対象のドライバは「1.1.1 ドライバの用意」を参考にしてください。ドライバは随時更新されます。

<http://jp.fujitsu.com/platform/server/primergy/downloads/>

## 8 ServerView Operations Manager/ServerView Agent をインストールします。

ServerView Operations Manager / ServerView Agent は Web からダウンロードしてください。

<http://jp.fujitsu.com/platform/server/primergy/downloads/>

インストール方法については、次のマニュアルをご覧ください。

名称	マニュアル
ServerView Agent for Windows	ServerView Windows エージェントユーザズガイド
ServerView Operations Manager for Windows	ServerView Operations Manager ユーザズガイド

## 9 RAID 管理ツール(ServerView RAID Manager)のインストールを行います。

『ServerView RAID Manager 5.8』(マニュアルサーバ(<http://manuals.ts.fujitsu.com/index.php?l=ja>)の x86 Servers - Software - ServerView Suite - Operation - RAID Management を参照してください)をご覧ください。必要な設定を実施してください。

## 10 必要な OS のホットフィックスをインストールします。

安定稼働のために、下記 URL の「Windows サポート&サービス」→「Windows Server 2008 R2 動作確認情報」→「Windows Server 2008 R2 対応状況と留意事項」に必要なホットフィックスの情報を掲載しておりますので、ご覧になり、対応してください。なお、ホットフィックスの入手については、マイクロソフトのダウンロードセンターより入手していただくか、SupportDesk 契約を結んでいるお客様は、SupportDesk へお問い合わせください。

<http://jp.fujitsu.com/platform/server/primergy/software/windows/support/>

これでインストールは終了です。その他のドライバのインストールについては各ドライバのマニュアルを参照してください。

### ■ 運用を開始する前に

OS インストール後は、各ツールのマニュアルおよびアレイコントローラのユーザズガイドをご覧ください。必要な設定を行ってください。

## 第 2 章

# Windows Server 2008 R2 Server Core の インストール

2

手動で **Windows Server 2008 R2 Server Core** をインストールする手順を説明します。

- 2.1 インストール前の準備
- 2.2 インストール手順

[注]Windows Server 2008R2 の対応状況について  
弊社 HP (<http://jp.fujitsu.com/platform/server/primergy/software/windows/>) に随時最新情報を掲載しておりますので、  
ご確認ください。

## 2.1 インストール前の準備

インストールを開始する前に必要な準備について説明します。

### 2.1.1 ドライバの用意

インストールに必要なドライバをあらかじめ用意します。

- ・ Web (<http://jp.fujitsu.com/platform/server/primergy/downloads/>) からダウンロードしてドライバインストール用の媒体を作成してください。
- ・ ハードウェアの構成及び OS により必要なドライバが異なります。ご使用の構成をご確認のうえ、ドライバをご用意ください。

対象デバイス	ドライバ
チップセットドライバ	Chipset Driver for Windows Server
オンボード LAN / LAN カード	コンバージド・ネットワーク・アダプタ Windows ドライバ
オンボードソフトウェア RAID (Embedded MegaRAID)	ソフトウェア RAID Embedded MegaRAID Windows Driver
SAS アレイコントローラカード (MegaRAID SAS)	SAS アレイコントローラ MegaRAID SAS Windows Driver
ServerView iRMC HTI デバイスドライバ	ServerView iRMC HTI device driver
USB3.0	USB 3.0 拡張ドライバ
上記以外の拡張カード	各拡張カードに対応したドライバ

※ドライバは随時更新されます。

## 2.1.2 アレイの構成

アレイ構成で運用を行う場合は、OS をインストールする前に、アレイを構成してください。  
使用するアレイコントローラにより、作成方法が異なります。アレイの構成については次のマニュアルをご覧ください。

### オンボードソフトウェア RAID (Embedded MegaRAID) をご使用の場合

『Embedded MegaRAID ユーザーズガイド』(マニュアルサーバ(<http://manuals.ts.fujitsu.com/index.php?l=ja>)の x86 Servers - Expansion Cards – Storage Adapters – LSI SAS SCSI RAID Controllers を参照してください)の「第 2 章 BIOS Utility (LSI Software RAID Setup Utility)」をご覧ください。

### SAS アレイコントローラカード (MegaRAID SAS) をご使用の場合

『MegaRAID SAS ユーザーガイド』(マニュアルサーバ(<http://manuals.ts.fujitsu.com/index.php?l=ja>)の x86 Servers - Expansion Cards – Storage Adapters – LSI SAS SCSI RAID Controllers を参照してください)の「第 2 章アレイの構成と管理[WebBIOS]」をご覧ください。



OS をインストールするサーバに、次の内蔵／外付けオプション装置がすでに取り付けられている場合は、次の「■OSインストール前の留意事項」を必ずご確認ください。留意事項を確認せずにOSをインストールすると、誤った媒体にOSがインストールされる場合がありますので、ご注意ください。

- ・ ETERNUS などの外付けストレージシステム

## ■ OS インストール前の留意事項

- ・ UEFI モードをご使用の場合

インストール前に BIOS 設定の変更が必要となります。設定方法やサポート状況に関しては、下記リンクをご参照ください。

<http://jp.fujitsu.com/platform/server/primergy/products/note/>

- ・ ETERNUS などの外付けストレージシステムをご使用の場合

AC ケーブルを接続しないなど、OS のインストールが終了するまで、外付けストレージシステムの電源を入れないでください。

- ・ SATA ハードディスクをご使用の場合

オンボード SATA コントローラに 2 本以上の SATA ハードディスクを接続し、アレイ構成をしないで OS インストールする場合には、OS インストールに使用しない SATA ハードディスクは本体よりはずしてください。インストール完了後再度取り付けて、ご使用ください。



## 2.2 インストール手順

Windows Server 2008 R2 の手動インストール手順について説明します。



- ◆ アレイコントローラとしてオンボードソフトウェア RAID (Embedded MegaRAID) と内蔵 DVD-ROM ドライブを使用して OS の手動インストールを行う場合、ドライブの読み込みのために、USB 接続フロッピーディスクドライブ、USB 接続 DVD-ROM ドライブまたは USB メモリが必要です。
- ◆ 外付けのフロッピーディスクを使用する場合は、サーバの電源を入れる前に、USB 接続のフロッピーディスクドライブが接続されていることを確認してください。

### ■用意するもの

- Windows Server 2008 R2 DVD (インストールディスク)
- あらかじめ用意したドライバを記録した媒体

#### 1 Windows Server 2008 R2 の DVD-ROM を準備します。

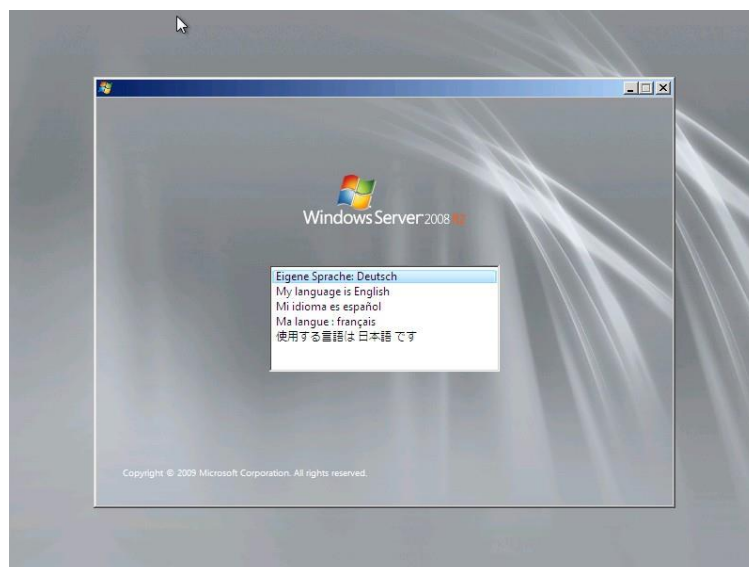
サーバの電源を入れた直後に Windows Server 2008 の DVD-ROM を DVD ドライブにセットします。ハードディスクにアクティブ領域が設定されていると、画面に次のメッセージが表示されます。

Press any key to boot from CD or DVD . . . .

メッセージが表示されている間に何かキーを押すことで、DVD-ROM からブートします。

#### 2 Windows Server 2008 R2 インストールのセットアップ画面が表示されます。

セットアップ画面の前に、次のような言語選択画面が表示されます。使用する言語は日本語です。



セットアップ画面に従って各項目を設定した後、[次へ]をクリックします。その後、セットアップ画面に従って、インストール作業を続行します。

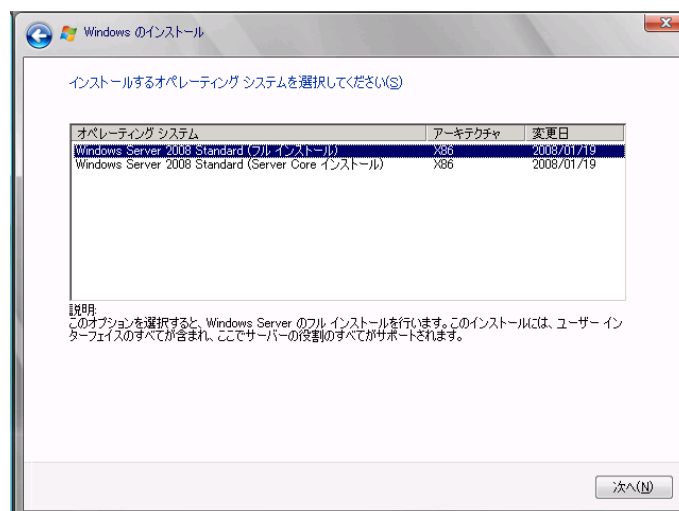


[ 注 ] Bit Locker を使用する場合は、インストール時に指定のパーティション構成をする必要があります。  
詳しくは、次の弊社HP より「Windows サポート & サービス」→「Windows Server® 2008 R2 動作確認情報」→  
「Windows Server 2008 R2 の一般的な留意事項」の順にクリックし『BitLocker™ Drive Encryption 機能の留意事  
項』をご覧ください。

<http://jp.fujitsu.com/platform/server/primergy/software/windows/support/>

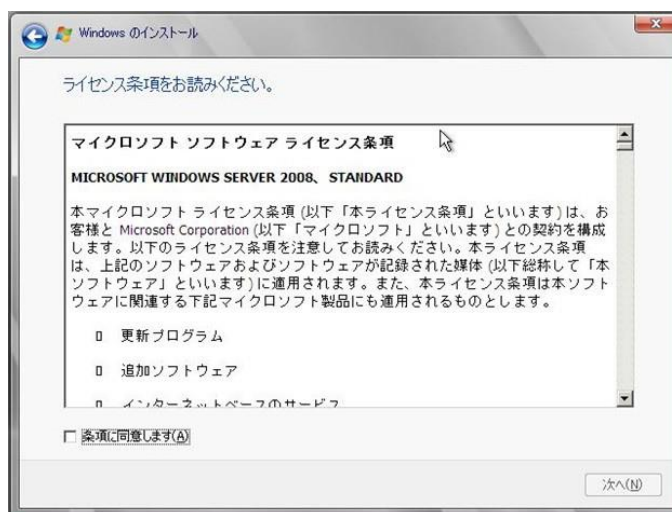
### 3 インストールする Operating System を選択します。

次の画面に表示される選択肢から、Server Core を選択します。



#### 4 条項を確認します。

次の画面が表示されたら内容をよく読んだうえで、[条項に同意します]にチェックをつけて、[次へ]をクリックします。



#### 5 インストール先を選択します。

インストール先のドライブによって手順が異なります。

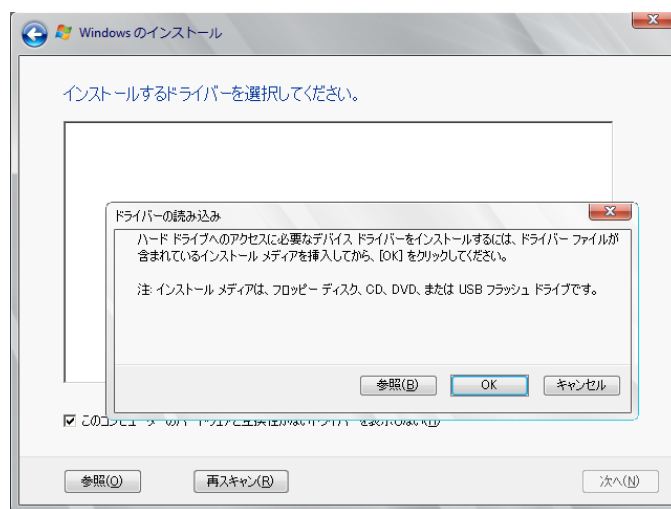
※掲載の画像は一例です。お使いの装置によって異なる場合があります。

画面の指示に従って、操作ください。

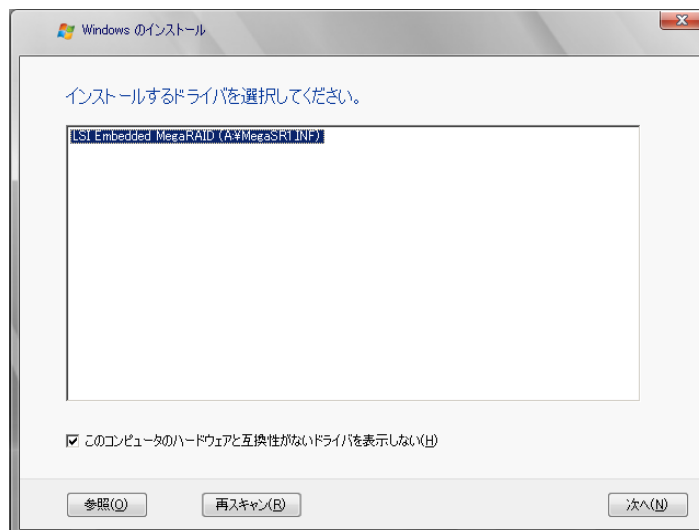
- ・ [オンボードソフトウェア RAID \(Embedded MegaRAID\) 使用時 \(P.20\)](#)
- ・ [SAS アレイコントローラカード \(MegaRAID SAS\) 使用時 \(P.21\)](#)

**オンボードソフトウェア RAID (Embedded MegaRAID) 使用時**

- ① 次の画面で、ドライバを格納した媒体をセットします。  
[参照] をクリックし、インストールドライバの入っているフォルダを選択します。



- ② 対象のドライバが表示されますので選択します。
- ③ [次へ] をクリックし、ドライバをインストールします。
- ④ インストール可能なドライバが表示されますので、ドライバを選んで、[手順 6 OS をインストールします。\(P.22\)](#) へ進みます。

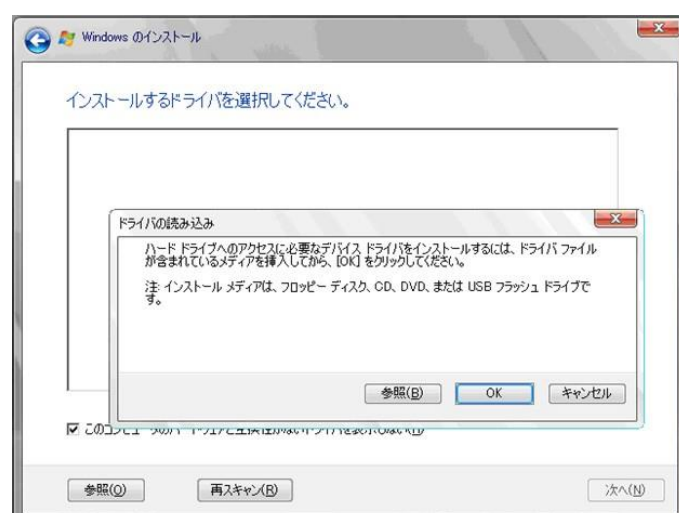


**SAS アレイコントローラカード (MegaRAID SAS) 使用時**

- ① 次の画面が表示された後、「ドライバの読み込み」をクリックしドライバインストール画面に移動します。



- ② 次の画面で、ドライバを記録した媒体をセットした後「参照」をクリックします。



- ③ インストールドライバの入っているフォルダを選択します。
- ④ ドライバを選択し、「次へ」をクリックします。ドライバをインストールします。
- ⑤ インストール可能なドライバが表示されますので、ドライバを選んで、Windows インストール DVD をセットした状態で、[手順 6 OS をインストールします。\(P.22\)](#)へ進みます。

## 6 OS をインストールします。

セットアッププログラムの指示に従って、インストール作業を続行します。

インストール途中、ドライバが Windows との互換性を検証する Windows ログテストに合格していない旨のメッセージが表示された場合は、[はい]を選択してインストールを続行してください。

## 7 ドライバをインストールします。

以下の URL から最新のドライバをダウンロードして、そのドライバと同時にダウンロードされる手順書にしたがってドライバをインストールしてください。対象のドライバは「2.1.1 ドライバの用意」を参考にしてください。ドライバは随時更新されます。

<http://jp.fujitsu.com/platform/server/primergy/downloads/>

## 8 RAID 管理ツール(ServerView RAID Manager)のインストールを行います。

『ServerView RAID Manager 5.8』(マニュアルサーバ(<http://manuals.ts.fujitsu.com/index.php?l=ja>)の x86 Servers - Software – ServerView Suite – Operation – RAID Management を参照してください)をご覧ください。必要の設定を実施してください。

## 9 SNMP サービスをインストールします。

① 次のコマンドを実行します。(大文字・小文字の区別がされます)

>start /w ocsetup SNMP-SC

② 正常にインストールされていることを確認します。

>oclist | findstr SNMP

実行後、次のメッセージが表示されていれば、正常にインストールされています。

インストール済み: SNMP-SC

## 10 必要な OS のホットフィックスをインストールします。

安定稼働のために、下記 URL の「Windows サポート & サービス」→「Windows Server 2008 R2 動作確認情報」→「Windows Server 2008 R2 対応状況と留意事項」に必要なホットフィックスの情報を掲載しておりますので、ご覧になり、対応してください。なお、ホットフィックスの入手については、マイクロソフトのダウンロードセンターより入手していただくか、SupportDesk 契約を結んでいるお客様は、SupportDesk へお問い合わせください。

<http://jp.fujitsu.com/platform/server/primergy/software/windows/support/>

これでインストールは終了です。その他のドライバのインストールについては各ドライバのマニュアルを参照してください。

### ■ 運用を開始する前に

OS インストール後は、各ツールのマニュアルおよびアレイコントローラのユーザズガイドをご覧ください。必要の設定を行ってください。

## 第 3 章

# Windows Server 2012 のインストール

# 3

手動で **Windows Server 2012 / 2012R2** をインストールする手順を説明します。

- 3.1                    インストール前の準備
- 3.2                    インストール手順

[注] Windows Server 2012 / 2012R2 の対応状況について  
弊社 HP (<http://jp.fujitsu.com/platform/server/primergy/software/windows/>) に随時最新情報を掲載しております  
ので、ご確認ください。

## 3.1 インストール前の準備

インストールを開始する前に必要な準備について説明します。

### 3.1.1 ドライバの用意

インストールに必要なドライバをあらかじめ用意します。

- ・ Web (<http://jp.fujitsu.com/platform/server/primergy/downloads/>) からダウンロードしてドライバインストール用の媒体を作成してください。
- ・ ハードウェアの構成及び OS により必要なドライバが異なります。ご使用の構成をご確認のうえ、ドライバをご用意ください。

対象デバイス	ドライバ
チップセットドライバ	Chipset Driver for Windows Server
オンボード LAN / LAN カード	コンバージド・ネットワーク・アダプタ Windows ドライバ
ディスプレイドライバ	Onboard Graphics Driver for Windows Server
オンボードソフトウェア RAID (Embedded MegaRAID)	ソフトウェア RAID Embedded MegaRAID Windows Driver
SAS アレイコントローラカード (MegaRAID SAS)	SAS アレイコントローラ MegaRAID SAS Windows Driver
ServerView iRMC HTI デバイスドライバ	ServerView iRMC HTI device driver
上記以外の拡張カード	各拡張カードに対応したドライバ

※ドライバは随時更新されます。



### 3.1.2 アレイの構成

アレイ構成で運用を行う場合は、OS をインストールする前に、アレイを構成してください。  
使用するアレイコントローラにより、作成方法が異なります。アレイの構成については次のマニュアルをご覧ください。

#### オンボードソフトウェア RAID (Embedded MegaRAID) をご使用の場合

『Embedded MegaRAID ユーザーズガイド』(マニュアルサーバ(<http://manuals.ts.fujitsu.com/index.php?l=ja>)の x86 Servers - Expansion Cards – Storage Adapters – LSI SAS SCSI RAID Controllers を参照してください)の「第 2 章 BIOS Utility (LSI Software RAID Setup Utility)」をご覧ください。

#### SAS アレイコントローラカード (MegaRAID SAS) をご使用の場合

『MegaRAID SAS ユーザーガイド』(マニュアルサーバ(<http://manuals.ts.fujitsu.com/index.php?l=ja>)の x86 Servers - Expansion Cards – Storage Adapters – LSI SAS SCSI RAID Controllers を参照してください)の「第 2 章アレイの構成と管理[WebBIOS]」をご覧ください。



OS をインストールするサーバに、次の内蔵／外付けオプション装置がすでに取り付けられている場合は、次の「■OSインストール前の留意事項」を必ずご確認ください。留意事項を確認せずに OS をインストールすると、誤った媒体に OS がインストールされる場合がありますので、ご注意ください。

- ・ ETERNUS などの外付けストレージシステム

#### ■ OS インストール前の留意事項

- ・ UEFI モードをご使用の場合

インストール前に BIOS 設定の変更が必要となります。設定方法やサポート状況に関しては、下記リンクをご参照ください。

<http://jp.fujitsu.com/platform/server/primergy/products/note/>

- ・ ETERNUS などの外付けストレージシステムをご使用の場合

AC ケーブルを接続しないなど、OS のインストールが終了するまで、外付けストレージシステムの電源を入れな

- ・ SATA ハードディスクをご使用の場合

オンボード SATA コントローラに 2 本以上の SATA ハードディスクを接続し、アレイ構成をしないで OS インストールする場合には、OS インストールに使用しない SATA ハードディスクは本体よりはずしてください。インストール完了後再度取り付けて、ご使用ください。

## 3.2 インストール手順

Windows Server 2012 / Windows Server 2012 R2 の手動インストール手順について説明します。



- ◆ アレイコントローラとしてオンボードソフトウェア RAID (Embedded MegaRAID) と内蔵 DVD-ROM ドライブを使用して OS の手動インストールを行う場合、ドライブの読み込みのために、USB 接続フロッピーディスクドライブ、USB 接続 DVD-ROM ドライブまたは USB メモリが必要です。
- ◆ 外付けのフロッピーディスクを使用する場合は、サーバの電源を入れる前に、USB 接続のフロッピーディスクドライブが接続されていることを確認してください。

### ■用意するもの

- Windows Server 2012 / 2012R2 のDVD (インストールディスク)
- あらかじめ用意したドライバを記録した媒体

#### 1 Windows Server 2012 / 2012R2 の DVD-ROM を準備します。

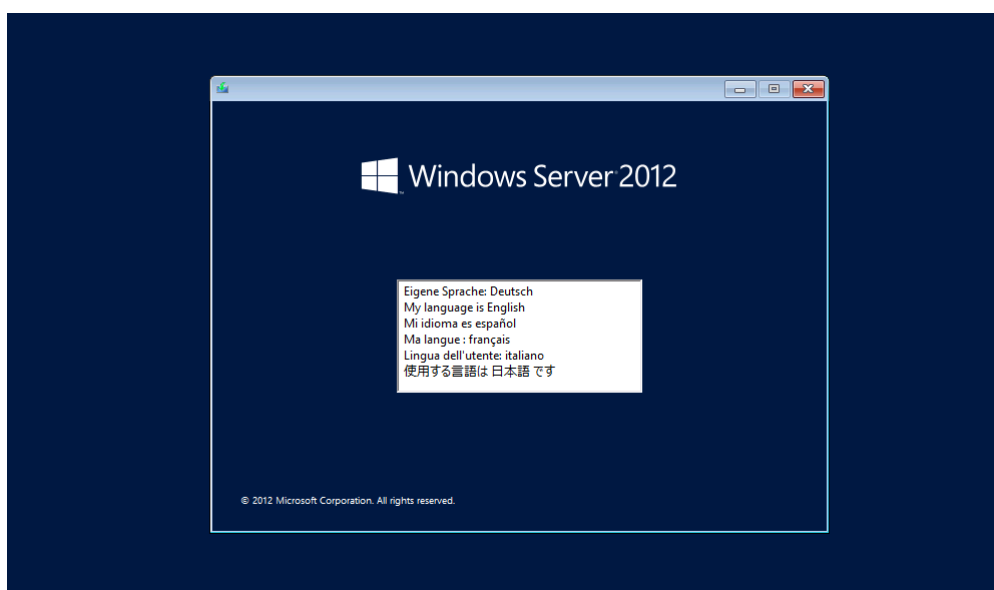
サーバの電源を入れた直後に Windows Server 2012 / 2012R2 の DVD-ROM を DVD ドライブにセットします。ハードディスクにアクティブ領域が設定されていると、画面に次のメッセージが表示されます。

Press any key to boot from CD or DVD . . . .

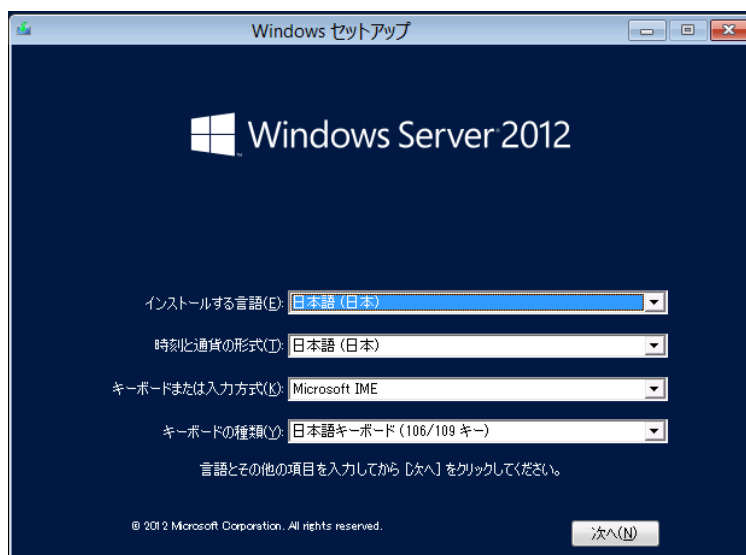
メッセージが表示されている間に何かキーを押すことで、DVD-ROM からブートします。

#### 2 Windows Server 2012 インストールのセットアップ画面が表示されます。

Windows Server 2012 / 2012 R2 の場合は、セットアップ画面の前に、次のような言語選択画面が表示されます。使用する言語は日本語です。



セットアップ画面に従って各項目を設定した後、[次へ] をクリックします。その後、セットアップ画面に従って、インストール作業を続行します。

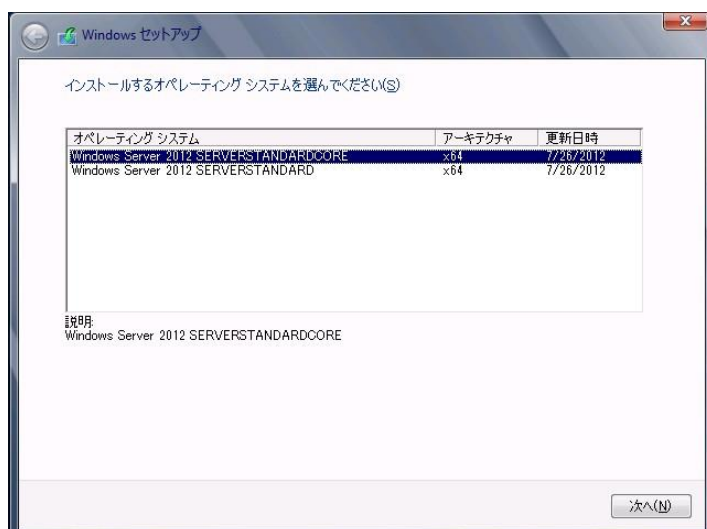


[ 注 ] Bit Locker を使用する場合は、インストール時に指定のパーティション構成をする必要があります。  
詳しくは、次の弊社 HP より「Windows サポート & サービス」→「Windows Server® 2012 動作確認情報」の順にクリックし、『PRIMERGY における BitLocker™ Drive Encryption の注意事項』をご覧ください。

<http://jp.fujitsu.com/platform/server/primergy/software/windows/support/>

### 3 インストールする Operating System を選択します。

次の画面から「ServerCore」でないものを選択します。



#### 4 条項を確認します。

次の画面が表示されたら内容をよく読んだうえで、[条項に同意します]にチェックをつけて、[次へ]をクリックします。



#### 5 インストール先を選択します。

インストール先のドライブによって手順が異なります。

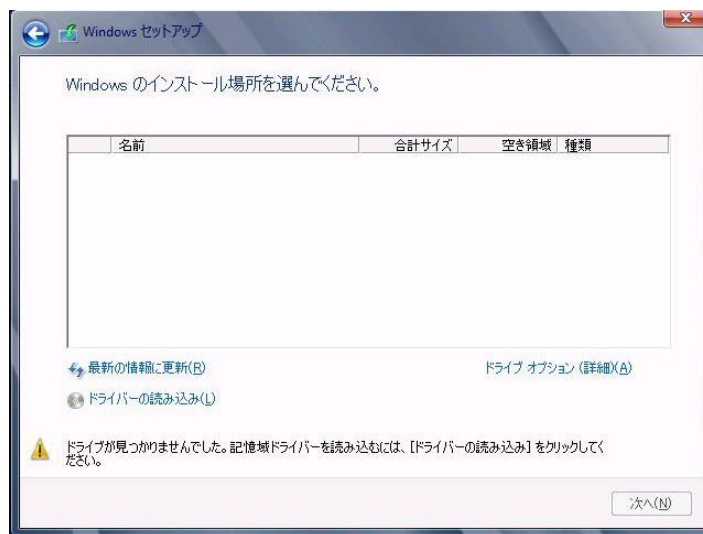
※掲載の画像は一例です。お使いの装置によって異なる場合があります。

画面の指示に従って、操作ください。

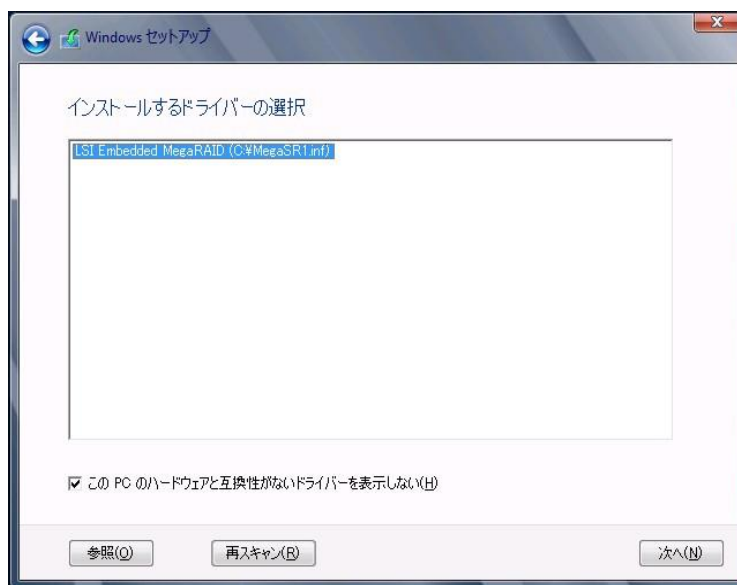
- ・ [オンボードソフトウェア RAID \(Embedded MegaRAID\) 使用時 \(P.29\)](#)
- ・ [SAS アレイコントローラカード \(MegaRAID SAS\) 使用時 \(P.30\)](#)

**オンボードソフトウェア RAID (Embedded MegaRAID) 使用時**

- ① 次の画面で、ドライバ媒体をセットします。「ドライバーの読み込み」をクリックし、インストールドライバの入っているフォルダを選択します。



- ② 対象のドライバが表示されますので選択します。
- ③ [次へ] をクリックし、ドライバをインストールします。
- ④ インストール可能なドライバが表示されますので、ドライバを選んで、[手順 6 OS をインストールします。\(P.31\)](#)へ進みます。



**SAS アレイコントローラカード (MegaRAID SAS) 使用時**

- ① 次の画面が表示された後、「ドライバーの読み込み」をクリックしドライバインストール画面に移動します。



- ② インストールドライバの入っているフォルダを選択します。
- ③ ドライバを選択し、[次へ]をクリックします。ドライバがインストールされます。
- ④ インストール可能なドライブが表示されますので、ドライブを選んで、Windows インストール DVD をセットした状態で、[手順 6 OS をインストールします。\(P.31\)](#)へ進みます。

## 6 OS をインストールします。

セットアッププログラムの指示に従って、インストール作業を続行します。  
インストール途中、ドライバが Windows との互換性を検証する Windows ログテストに合格していない旨のメッセージが表示された場合は、[はい]を選択してインストールを続行してください。

## 7 ドライバをインストールします。

以下の URL から最新のドライバをダウンロードして、そのドライバと同時にダウンロードされる手順書にしたがってドライバをインストールしてください。対象のドライバは「3.1.1 ドライバの用意」を参考にしてください。ドライバは随時更新されます。

<http://jp.fujitsu.com/platform/server/primergy/downloads/>

## 8 ServerView Operations Manager/ServerView Agent をインストールします。

ServerView Operations Manager / ServerView Agent は Web からダウンロードしてください。

<http://jp.fujitsu.com/platform/server/primergy/downloads/>

インストール方法については、次のマニュアルをご覧ください。

名称	マニュアル
ServerView Agent for Windows	ServerView Windows エージェントユーザズガイド
ServerView Operations Manager for Windows	ServerView Operations Manager ユーザズガイド

## 9 RAID 管理ツール(ServerView RAID Manager)のインストールを行います。

『ServerView RAID Manager 5.8』(マニュアルサーバ(<http://manuals.ts.fujitsu.com/index.php?l=ja>)の x86 Servers - Software – ServerView Suite – Operation – RAID Management を参照してください)をご覧ください。必要な設定を実施してください。

## 10 必要な OS のホットフィックスをインストールします。

安定稼働のために、下記 URL の「Windows サポート&サービス」→「Windows Server 2012 (R2)動作確認情報」→「Windows Server 2012 (R2)対応状況」に必要なホットフィックスの情報を掲載しておりますので、ご覧になり、対応してください。なお、ホットフィックスの入手については、マイクロソフト のダウンロードセンターより入手していただくか、SupportDesk 契約を結んでいるお客様は、SupportDesk へお問い合わせください。

<http://jp.fujitsu.com/platform/server/primergy/software/windows/support/>

これでインストールは終了です。その他のドライバのインストールについては各ドライバのマニュアルを参照してください。

### ■ 運用を開始する前に

OS インストール後は、各ツールのマニュアルおよびアレイコントローラのユーザズガイドをご覧ください。必要な設定を行ってください。

# 4

## 第 4 章

### Windows Server 2012 Server Core の インストール

手動で **Windows Server 2012 Server Core / Windows Server 2012 R2 Server Core** をインストールする手順を説明します。

- 4.1                      インストール前の準備
- 4.2                      インストール手順

[ 注 ]Windows Server 2012 の対応状況について  
弊社 HP ( <http://jp.fujitsu.com/platform/server/primergy/software/windows/> ) に随時最新情報を掲載しておりますので、ご確認ください。



## 4.1 インストール前の準備

インストールを開始する前に必要な準備について説明します。

### 4.1.1 ドライバの用意

インストールに必要なドライバをあらかじめ用意します。

- ・ Web (<http://jp.fujitsu.com/platform/server/primergy/downloads/>) からダウンロードしてドライバインストール用の媒体を作成してください。
- ・ ハードウェアの構成及び OS により必要なドライバが異なります。ご使用の構成をご確認のうえ、ドライバをご用意ください。

対象デバイス	ドライバ
チップセットドライバ	Chipset Driver for Windows Server
オンボード LAN / LAN カード	コンバージド・ネットワーク・アダプタ Windows ドライバ
ディスプレイドライバ	Onboard Graphics Driver for Windows Server
オンボードソフトウェア RAID (Embedded MegaRAID)	ソフトウェア RAID Embedded MegaRAID Windows Driver
SAS アレイコントローラカード (MegaRAID SAS)	SAS アレイコントローラ MegaRAID SAS Windows Driver
ServerView iRMC HTI デバイスドライバ	ServerView iRMC HTI device driver
上記以外の拡張カード	各拡張カードに対応したドライバ

※ドライバは随時更新されます。

### 4.1.2 アレイの構成

アレイ構成で運用を行う場合は、OS をインストールする前に、アレイを構成してください。  
使用するアレイコントローラにより、作成方法が異なります。アレイの構成については次のマニュアルをご覧ください。

#### オンボードソフトウェア RAID (Embedded MegaRAID) をご使用の場合

『Embedded MegaRAID ユーザーズガイド』(マニュアルサーバ(<http://manuals.ts.fujitsu.com/index.php?l=ja>)の x86 Servers - Expansion Cards – Storage Adapters – LSI SAS SCSI RAID Controllers を参照してください)の「第 2 章 BIOS Utility (LSI Software RAID Setup Utility)」をご覧ください。

#### SAS アレイコントローラカード (MegaRAID SAS) をご使用の場合

『MegaRAID SAS ユーザーズガイド』(マニュアルサーバ(<http://manuals.ts.fujitsu.com/index.php?l=ja>)の x86 Servers - Expansion Cards – Storage Adapters – LSI SAS SCSI RAID Controllers を参照してください)の「第 2 章アレイの構成と管理[WebBIOS]」をご覧ください。



OS をインストールするサーバに、次の内蔵／外付けオプション装置がすでに取り付けられている場合は、次の「■OSインストール前の留意事項」を必ずご確認ください。留意事項を確認せずに OS をインストールすると、誤った媒体に OS がインストールされる場合がありますので、ご注意ください。

・ ETERNUS などの外付けストレージシステム

#### ■ OS インストール前の留意事項

- ・ UEFI モードをご使用の場合

インストール前に BIOS 設定の変更が必要となります。設定方法やサポート状況に関しては、下記リンクをご参照ください。

<http://jp.fujitsu.com/platform/server/primergy/products/note/>

- ・ ETERNUS などの外付けストレージシステムをご使用の場合

AC ケーブルを接続しないなど、OS のインストールが終了するまで、外付けストレージシステムの電源を入れないでください。

- ・ SATA ハードディスクをご使用の場合

オンボード SATA コントローラに 2 本以上の SATA ハードディスクを接続し、アレイ構成をしないで OS インストールする場合には、OS インストールに使用しない SATA ハードディスクは本体よりはずしてください。インストール完了後再度取り付けて、ご使用ください。

## 4.2 インストール手順

Windows Server 2012 / Windows Server 2012 R2 の手動インストール手順について説明します。



- ◆ アレイコントローラとしてオンボードソフトウェア RAID (Embedded MegaRAID) と内蔵 DVD-ROM ドライブを使用して OS の手動インストールを行う場合、ドライブの読み込みのために、USB 接続フロッピーディスクドライブ、USB 接続 DVD-ROM ドライブまたは USB メモリが必要です。
- ◆ 外付けのフロッピーディスクを使用する場合は、サーバの電源を入れる前に、USB 接続のフロッピーディスクドライブが接続されていることを確認してください。

### ■用意するもの

- Windows Server 2012 / 2012R2 のDVD (インストールディスク)
- あらかじめ用意したドライバを記録した媒体

#### 1 Windows Server 2012 / 2012R2 の DVD-ROM を準備します。

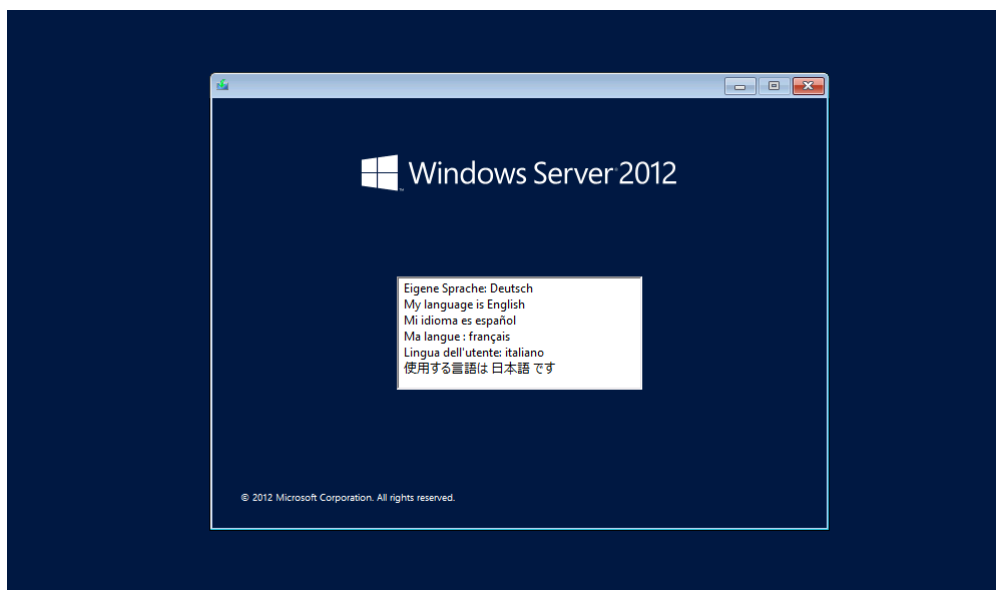
サーバの電源を入れた直後に Windows Server 2012 / 2012R2 の DVD-ROM を DVD ドライブにセットします。ハードディスクにアクティブ領域が設定されていると、画面に次のメッセージが表示されます。

Press any key to boot from CD or DVD . . . .

メッセージが表示されている間に何かキーを押すことで、DVD-ROM からブートします。

#### 2 Windows Server 2012 インストールのセットアップ画面が表示されます。

Windows Server 2012 / 2012 R2 の場合は、セットアップ画面の前に、次のような言語選択画面が表示されます。使用する言語は日本語です。



セットアップ画面に従って各項目を設定した後、[次へ] をクリックします。その後、セットアップ画面に従って、インストール作業を続行します。

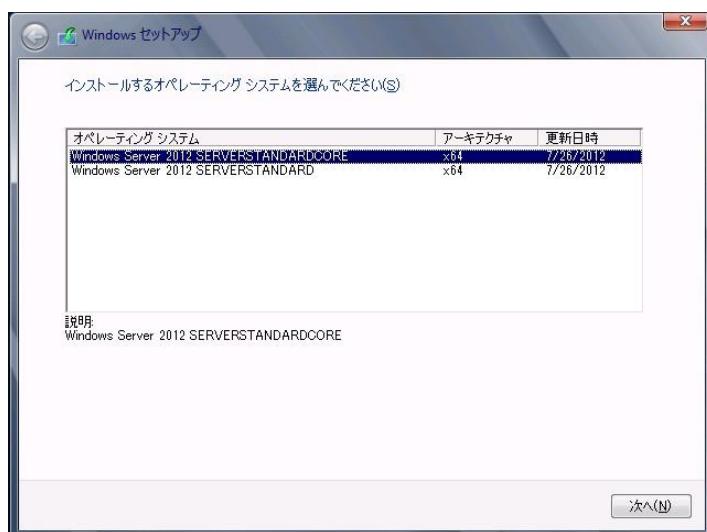


[ 注 ] Bit Locker を使用する場合は、インストール時に指定のパーティション構成をする必要があります。  
詳しくは、次の弊社 HP より「Windows サポート & サービス」→「Windows Server® 2012 動作確認情報」の順にクリックし、『PRIMERGY における BitLocker™ Drive Encryption の注意事項』をご覧ください。

<http://jp.fujitsu.com/platform/server/primergy/software/windows/support/>

### 3 インストールする Operating System を選択します。

次の画面から「ServerCore」と表記されるものを選択します。



#### 4 条項を確認します。

次の画面が表示されたら内容をよく読んだうえで、[条項に同意します]にチェックをつけて、[次へ]をクリックします。



#### 5 インストール先を選択します。

インストール先のドライブによって手順が異なります。

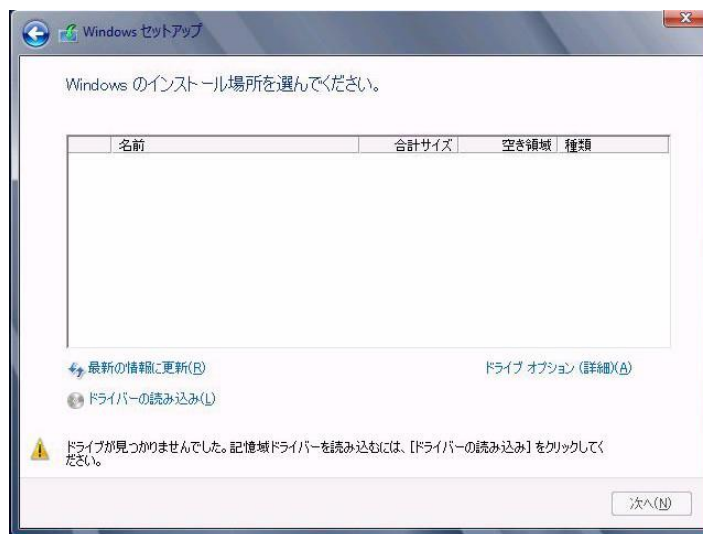
※掲載の画像は一例です。お使いの装置によって異なる場合があります。

画面の指示に従って、操作ください。

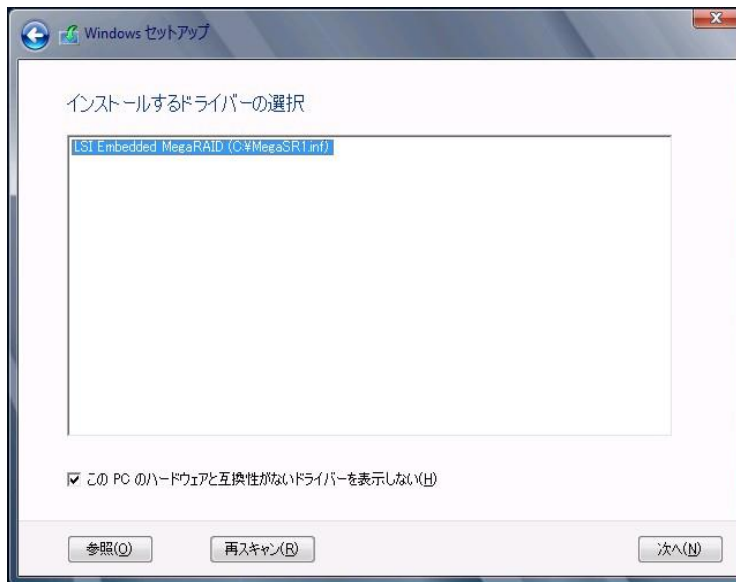
- ・ [オンボードソフトウェア RAID \(Embedded MegaRAID\) 使用時 \(P.38\)](#)
- ・ [SAS アレイコントローラカード \(MegaRAID SAS\) 使用時 \(P.39\)](#)

**オンボードソフトウェア RAID (Embedded MegaRAID) 使用時**

- ① 次の画面で、ドライバ媒体をセットします。「ドライバーの読み込み」をクリックし、インストールドライバの入っているフォルダを選択します。

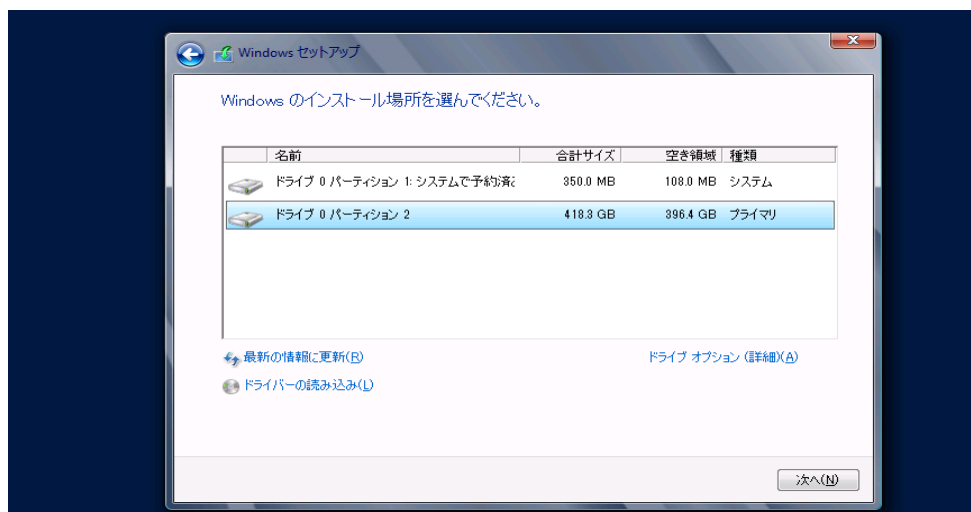


- ② 対象のドライバが表示されますので選択します。
- ③ [次へ] をクリックし、ドライバをインストールします。
- ④ インストール可能なドライバが表示されますので、ドライバを選んで、[手順 6 OS をインストールします。\(P.40\)](#)へ進みます。



**SAS アレイコントローラカード (MegaRAID SAS) 使用時**

- ① 次の画面が表示された後、「ドライバーの読み込み」をクリックしドライバインストール画面に移動します。



- ② インストールドライバの入っているフォルダを選択します。
- ③ ドライバを選択し、[次へ]をクリックします。ドライバがインストールされます。
- ④ インストール可能なドライブが表示されますので、ドライブを選んで、Windows インストール DVD をセットした状態で、[手順6 OSをインストールします。\(P.40\)](#)へ進みます。

## 6 OS をインストールします。

セットアッププログラムの指示に従って、インストール作業を続行します。

インストール途中、ドライバが Windows との互換性を検証する Windows ログテストに合格していない旨のメッセージが表示された場合は、[はい]を選択してインストールを続行してください。

## 7 ドライバをインストールします。

以下の URL から最新のドライバをダウンロードして、そのドライバと同時にダウンロードされる手順書にしたがってドライバをインストールしてください。対象のドライバは「4.1.1 ドライバの用意」を参考にしてください。ドライバは随時更新されます。

<http://jp.fujitsu.com/platform/server/primergy/downloads/>

## 8 RAID 管理ツール(ServerView RAID Manager)のインストールを行います。

『ServerView RAID Manager 5.8』(マニュアルサーバ(<http://manuals.ts.fujitsu.com/index.php?l=ja>)の x86 Servers - Software – ServerView Suite – Operation – RAID Management を参照してください)をご覧ください。必要な設定を実施してください。

## 9 SNMP サービスをインストールします。

① 次のコマンドを実行します。(大文字・小文字の区別がされます)

>start /w ocsetup SNMP-SC

② 正常にインストールされていることを確認します。

>oclist | findstr SNMP

実行後、次のメッセージが表示されていれば、正常にインストールされています。

インストール済み:SNMP-SC

## 10 必要な OS のホットフィックスをインストールします。

安定稼働のために、下記 URL の「Windows サポート&サービス」→「Windows Server 2012 (R2)動作確認情報」→「Windows Server 2012 (R2)対応状況」に必要なホットフィックスの情報を掲載しておりますので、ご覧になり、対応してください。なお、ホットフィックスの入手については、マイクロソフト のダウンロードセンターより入手していただくか、SupportDesk 契約を結んでいるお客様は、SupportDesk へお問い合わせください。

<http://jp.fujitsu.com/platform/server/primergy/software/windows/support/>

これでインストールは終了です。その他のドライバのインストールについては各ドライバのマニュアルを参照してください。

### ■ 運用を開始する前に

OS インストール後は、各ツールのマニュアルおよびアレイコントローラのユーザズガイドをご覧ください。必要な設定を行ってください。



Windows OS の手動インストール

CA92344-0682-02

発行日 2015 年 2 月

発行責任 富士通株式会社

- ・ 本書の内容は、改善のため事前連絡なしに変更することがあります。
- ・ 本書に記載されたデータの使用に起因する、第三者の特許権およびその他の権利の侵害については、当社はその責を負いません。
- ・ 無断転載を禁じます。