

PRIMERGY

**TX100 S2 / TX200 S6 / TX300 S6
RX200 S6 / RX300 S6 対応**

OS の手動インストール



- Windows Server 2012 -

本書をお読みになる前に

本書の表記

■ 本文中の記号

本文中に記載されている記号には、次のような意味があります。

 重要	お使いになるときの注意点や、してはいけないことを記述しています。必ずお読みください。
 POINT	操作に関連することを記述しています。必要に応じてお読みください。

■ キーの表記と操作方法

本文中のキーの表記は、キーボードに書かれているすべての文字を記述するのではなく、説明に必要な文字を次のように記述しています。

例：【Ctrl】キー、【Enter】キー、【→】キーなど

また、複数のキーを同時に押す場合には、次のように「+」でつないで表記しています。

例：【Ctrl】+【F3】キー、【Shift】+【↑】キーなど

■ DVD-ROM ドライブの表記について

本書では、DVD-ROM ドライブを「DVD ドライブ」と表記しています。

■ コマンド入力（キー入力）

本文中では、コマンド入力を次のように表記しています。

```
diskcopy a: a:
```

```
↑ ↑
```

- ↑の箇所のように文字間隔を空けて表記している部分は、【Space】キーを1回押してください。
- 使用するOSがWindowsまたはDOSの場合は、コマンド入力を英大文字、英小文字のどちらで入力してもかまいません。
- お使いの環境によって、「¥」が「\」と表示される場合があります。
- DVDドライブのドライブ文字は、お使いの環境によって異なるため、本書では[DVDドライブ]で表記しています。入力の際は、お使いの環境に合わせて、ドライブ文字を入力してください。

```
[DVDドライブ]:¥setup.exe
```

■ 画面例およびイラストについて

表記されている画面およびイラストは一例です。実際に表示される画面やイラスト、およびファイル名などが異なることがあります。また、このマニュアルに表記されているイラストは説明の都合上、本来接続されているケーブル類を省略していることがあります。

■ 他のマニュアルの表記

本文中では、本書以外のマニュアルを『(マニュアル名称)』と表記しています。

■ 連続する操作の表記

本文中の操作手順において、連続する操作手順を、「→」でつないで表記しています。
 例：「スタート」ボタンをクリックし、「すべてのプログラム（またはプログラム）」をポイントし、「アクセサリ」をクリックする操作
 ↓
 「スタート」ボタン→「すべてのプログラム」→「アクセサリ」の順にクリックします。

■ 製品の呼び方

本文中の製品名称を、次のように略して表記します。

製品名称	本文中の表記		
Microsoft® Windows Server® 2012 Standard	Windows Server 2012 Standard	Windows Server 2012	Windows
Microsoft® Windows Server® 2012 Foundation	Windows Server 2012 Foundation		
Microsoft® Windows Server® 2012 Datacenter	Windows Server 2012 Datacenter		
Microsoft® Windows Storage Server® 2012 Standard	Windows Storage Server 2012 Standard		

[注 1] Windows Server 2012 の対応状況については、弊社 HP (<http://jp.fujitsu.com/platform/server/primergy/software/windows/>) に随時最新情報を掲載しています。ご確認ください。

■ 商標

Microsoft、Windows、Windows Server、Hyper-V は、米国 Microsoft Corporation の米国およびその他の国における登録商標または商標です。
 インテル、Intel は、アメリカ合衆国およびその他の国における Intel Corporation またはその子会社の商標または登録商標です。
 その他の各製品名は、各社の商標、または登録商標です。
 その他の各製品は、各社の著作物です。

Copyright FUJITSU LIMITED 2012

目次

第 1 章	Windows Server 2012 のインストール	5
1.1	インストール前の準備	6
1.1.1	ドライバディスクの作成	6
1.1.2	アレイの構成	7
1.1.3	内蔵オプションの取り付け	7
1.2	インストール手順	8
第 2 章	Windows Server 2012 Server Core のインストール	16
2.1	インストール前の準備	17
2.1.1	ドライバディスクの作成	17
2.1.2	アレイの構成	18
2.1.3	内蔵オプションの取り付け	18
2.2	インストール手順	19

1

第 1 章

Windows Server 2012 の インストール

**手動で Windows Server 2012 をインストールする
手順を説明します。**

- 1.1 インストール前の準備
- 1.2 インストール手順

[注] Windows Server 2012 の対応状況について
弊社 HP(<http://jp.fujitsu.com/platform/server/primergy/software/windows/>) に随時最新情報を掲載して
おりますので、ご確認ください。
また、一部の製品では、製品添付のソフトウェアは Windows Server 2012 に対応していません。

1.1 インストール前の準備

インストールを開始する前に必要な準備について説明します。

1.1.1 ドライバディスクの作成

インストールに必要なドライバディスクをあらかじめ作成します。

- Web (<http://jp.fujitsu.com/platform/server/primergy/>) からダウンロードしてドライバインストール用の媒体を作成してください。
- ハードウェアの構成により作成するドライバディスクが異なります。ご使用の構成をご確認のうえ、ドライバディスクを作成してください。



最新のドライバは、インターネット情報ページ内の『ダウンロード』で提供しています。

<http://jp.fujitsu.com/platform/server/primergy/>

オンボード LAN / 拡張カード / アレイコントローラ	ドライバ
オンボード LAN / LAN カード ポート拡張オプション	Onboard / PG-28xx / LND20x / LY-LAxxx LAN Driver & Intel [®]
ディスプレイドライバ	Onboard VIDEO Driver for Windows 2012*
チップセットドライバ	Intel Chipset Driver *
オンボードソフトウェア RAID	ソフトウェア RAID Embedded MegaRAID Windows Driver
SAS アレイコントローラカード (MegaRAID SAS)	MegaRAID SAS Windows Driver *
上記以外の拡張カード	各拡張カードに添付のドライバ

* 2012 年 12 月現在、OS 標準搭載ドライバが最新となっているため、ドライバは不要となっております。

1.1.2 アレイの構成

アレイ構成で運用を行う場合は、OS をインストールする前に、アレイを構成してください。使用するアレイコントローラにより、作成方法が異なります。アレイの構成については次のマニュアルをご覧ください。

オンボードソフトウェア RAID (Embedded MegaRAID) をご使用の場合

ServerView Suite DVD 2 内にある『Embedded MegaRAID ユーザーズガイド』の「第 2 章 アレイの構成 (SATA セットアップユーティリティ)」をご覧ください。

SAS アレイコントローラカード (MegaRAID SAS) をご使用の場合

ServerView Suite DVD 2 内にある『LSI MegaRAID SAS Software』の「第 3 章 WebBIOS Configuration Utility」をご覧ください。

1.1.3 内蔵オプションの取り付け

OS インストールの前に、内蔵オプションを取り付けます。内蔵オプションの取り付け方法については、ServerView Suite DVD 内 2 の『オプションガイド』をご覧ください。



OS をインストールするサーバに、次の内蔵／外付けオプション装置がすでに取り付けられている場合は、次の「■ OS インストール前の留意事項」を必ずご確認ください。留意事項を確認せずに OS をインストールすると、誤った媒体に OS がインストールされる場合がありますので、ご注意ください。

- ・内蔵データカートリッジドライブユニット
- ・ETERNUS などの外付けストレージシステム

■ OS インストール前の留意事項

● 内蔵データカートリッジドライブユニットをご使用の場合

インストール前に必ずデータカートリッジドライブの接続ケーブルを本体よりはずしてください。インストール完了後接続ケーブルを再度接続し、ご使用ください。

● ETERNUS などの外付けストレージシステムをご使用の場合

AC ケーブルを接続しないなど、OS のインストールが終了するまで、外付けストレージシステムの電源を入れないでください。

1.2 インストール手順

Windows Server 2012 の手動インストール手順について説明します。



- ◆ アレイコントローラとしてオンボードソフトウェア RAID (Embedded MegaRAID) と内蔵 DVD-ROM ドライブを使用して OS の手動インストールを行う場合、ドライバの読み込みのために、USB 接続 DVD-ROM ドライブまたは USB メモリが必要です。

■用意するもの

- Windows Server 2012 の DVD (インストールディスク)
- ServerView Suite DVD (本体に添付)
- あらかじめ用意したドライバを記録した媒体

1 Windows Server 2012 の DVD-ROM を準備します。

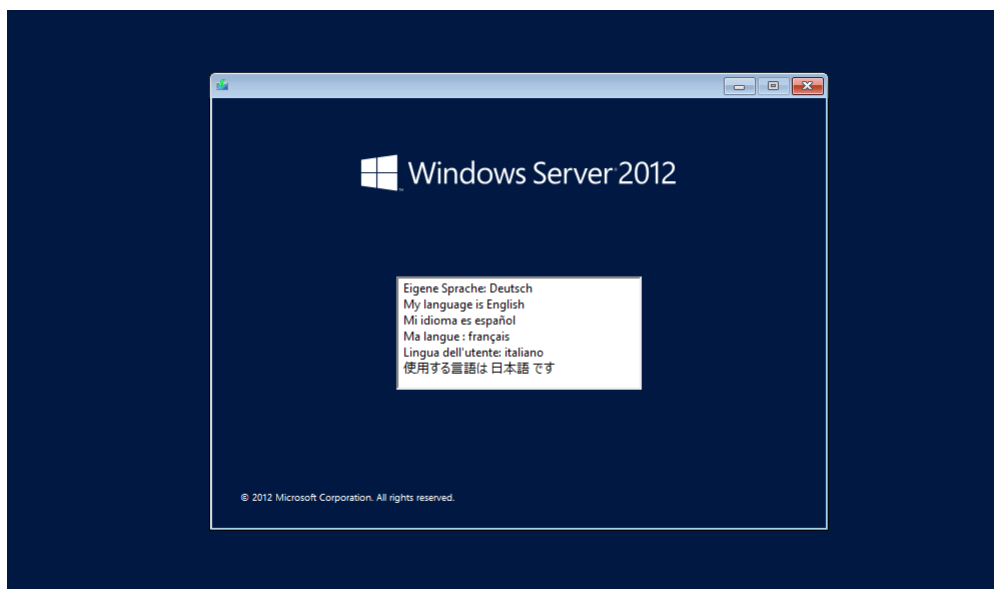
ハードディスクにアクティブ領域が設定されていると、画面に次のメッセージが表示されます。

Press any key to boot from CD or DVD

この場合、メッセージが表示されている間に何かキーを押すことで、DVD-ROM からブートします。

2 Windows Server 2012 インストールのセットアップ画面が表示されます。

Windows Server 2012 の場合は、セットアップ画面の前に、次のような言語選択画面が表示されます。使用する言語は日本語です。



セットアップ画面に従って各項目を設定した後、[次へ] をクリックします。その後、セットアップ画面に従って、インストール作業を続行します。

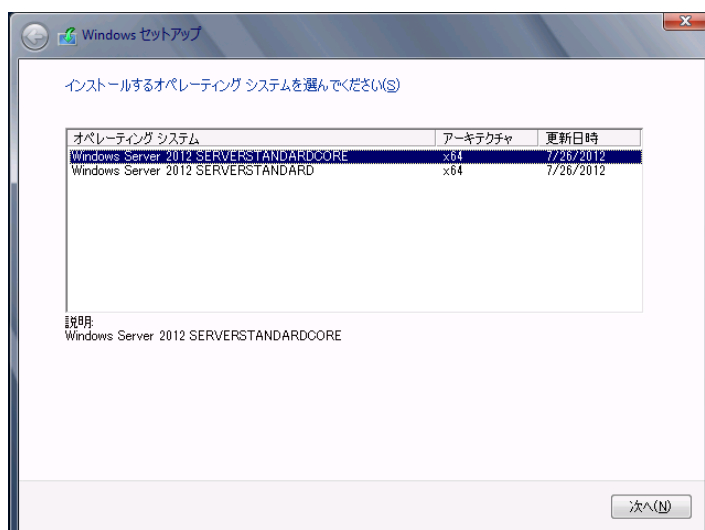


[注] Bit Locker を使用する場合は、インストール時に指定のパーティション構成をする必要があります。詳しくは、次の弊社 HP より「Windows サポート & サービス」→「Windows Server® 2012 動作確認情報」の順にクリックし、『PRIMERGY における BitLocker™ Drive Encryption の注意事項』をご覧ください。

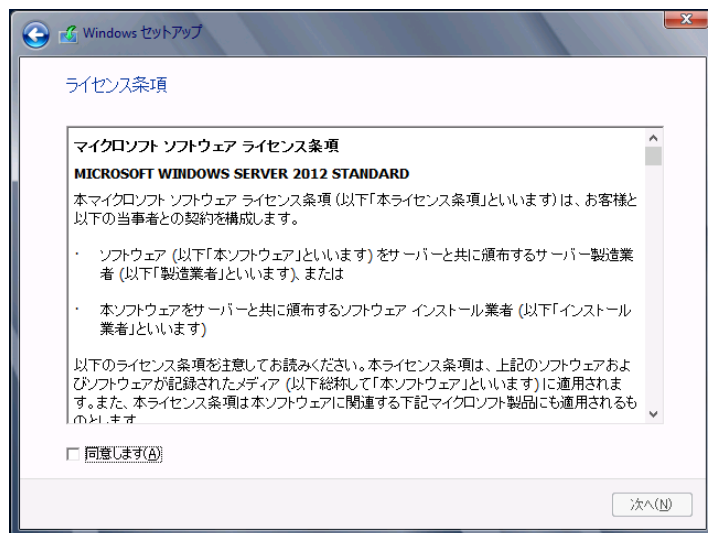
<http://jp.fujitsu.com/platform/server/primergy/software/windows/support/>

3 インストールする Operating System を選択します。

次の画面から「Windows Server 2012 SERVERSTANDARD」を選択します。



- 4 次の画面が表示されたら内容をよく読んだうえで、[条項に同意します] にチェックをつけて、[次へ] をクリックします。



- 5 OS 標準の RAID のドライバ以外を手動で組み込む場合。

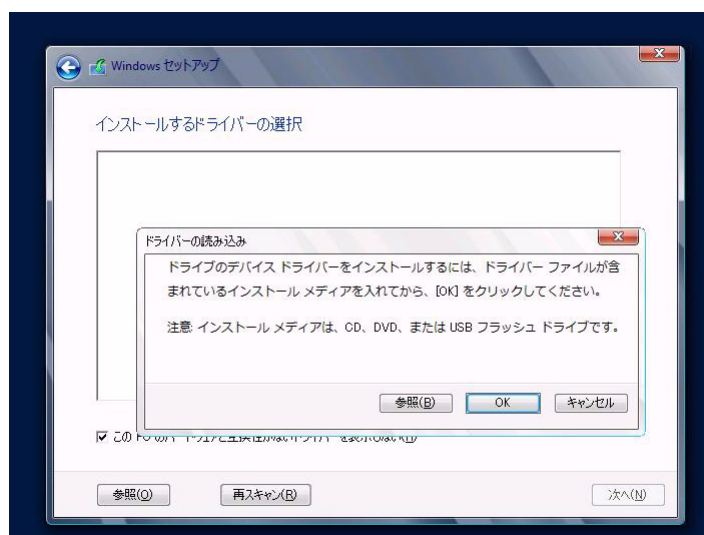
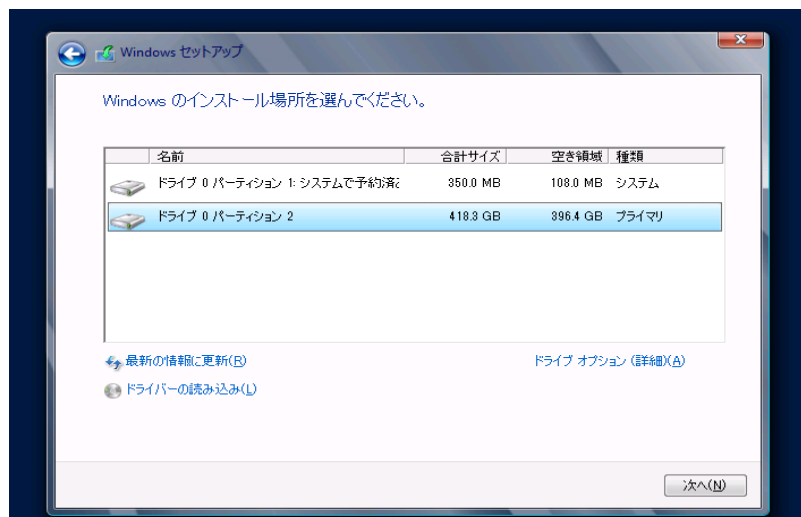
使用するドライバにより手順が異なります。

- [オンボードソフトウェア RAID \(Embedded MegaRAID\) 使用時 \(P.11\)](#)
- [SAS アレイコントローラカード \(MegaRAID SAS\) 使用時 \(P.13\)](#)

OS 標準の RAID ドライバを使用する場合は、[手順 6 OS をインストールします。\(P.14\)](#) へ進みます。

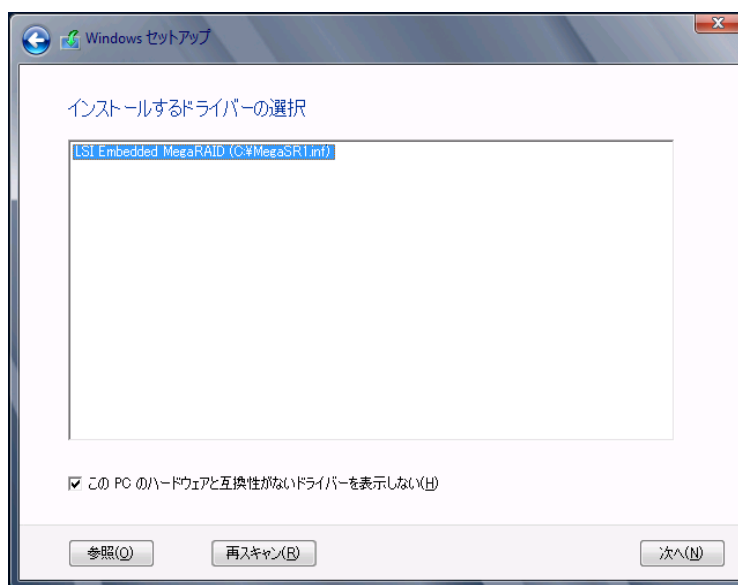
オンボードソフトウェア RAID (Embedded MegaRAID) 使用時

- 1 次の画面で、ドライバ媒体をセットします。[ドライバの読み込み] をクリックし、インストールドライバの入っているフォルダを選択します。



2 下記のドライバを選択し、[次へ]をクリックします。

LSI Embedded MegaRAID (A:\MegaSR1.INF)



3 [手順 6 OS をインストールします。\(P.14\)](#) へ進みます。

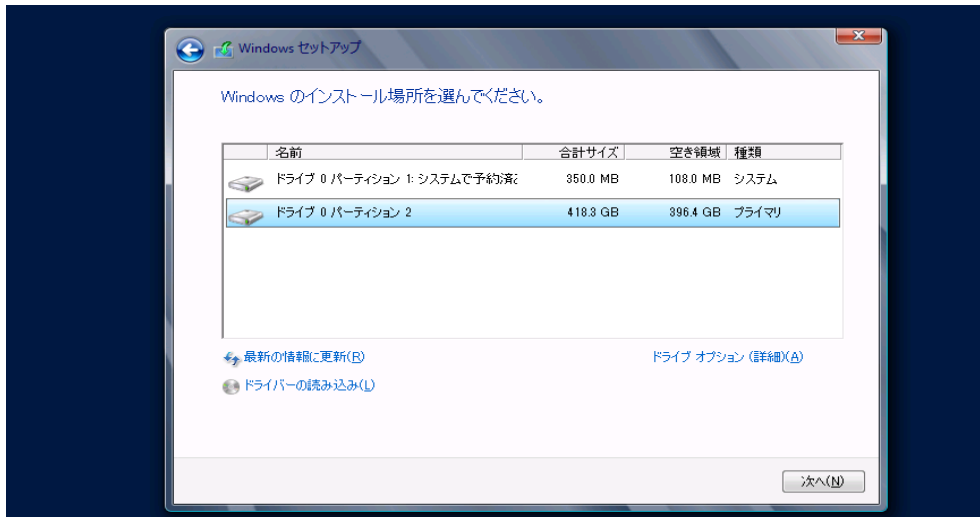
SAS アレイコントローラカード (MegaRAID SAS) 使用時

※ Windows Server 2012 発表時点では OS 標準ドライバが最新の為、インストールは不要です。ドライバのバージョンが更新された場合は、下記 URL から該当のドライバをダウンロードして、ドライバをインストールしてください。

<http://jp.fujitsu.com/platform/server/primergy/downloads/>

ドライバをダウンロードした際のインストール手順は以下の通りです。

- 1 次の画面が表示された後、「ドライバの読み込み」をクリックしドライバインストール画面に移動します。



- 2 インストールドライバの入っているフォルダを選択します。
- 3 下記のドライバを選択し [次へ] をクリックしてください。

RAID Ctrl SAS 6G 5/6 512MB (D2616)

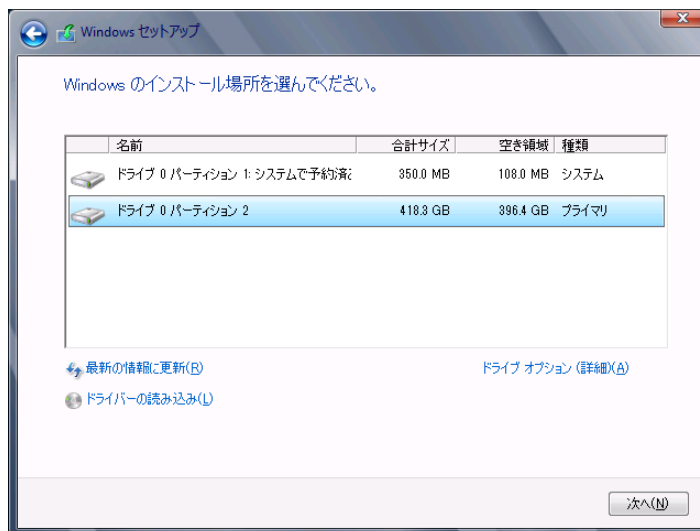
または

RAID Ctrl SAS 6G 0/1 (D2607)

- 4 Windows インストール DVD をセットした状態で、[手順 6 OS をインストールします。](#)
[\(P.14\)](#) へ進みます。

6 OS をインストールします。

インストール先を選び、セットアッププログラムの指示に従って、インストール作業を続行します。インストール途中、ドライバが Windows との互換性を検証する Windows ログテストに合格していない旨のメッセージが表示された場合は、[はい] を選択してインストールを続行してください。



7 LAN ドライバをインストールします。

以下の URL から最新の LAN ドライバをダウンロードして、そのドライバと同時にダウンロードできる手順書にしたがって LAN ドライバをインストールしてください。

<http://jp.fujitsu.com/platform/server/primergy/downloads/>

また、デバイスマネージャで表示されるオンボード LAN の名称は次のようになります。

Intel®82576L Gigabit Network Connection

Intel®82576LM Gigabit Network Connection

8 Intel Chipset のドライバをインストールします。

Windows Server 2012 をインストールする場合は、ドライバの手動インストールは不要です。

※ Windows Server 2012 発表時点では OS 標準ドライバが最新の為、インストールは不要です。ドライバのバージョンが更新された場合は、下記 URL から該当のドライバをダウンロードして、ドライバをインストールしてください。

<http://jp.fujitsu.com/platform/server/primergy/downloads/>

9 ディスプレイドライバをインストールします。

Windows Server 2012 をインストールする場合は、ドライバの手動インストールは不要です。

※ Windows Server 2012 発表時点では OS 標準ドライバが最新の為、インストールは不要です。ドライバのバージョンが更新された場合は、下記 URL から該当のドライバをダウンロードして、ドライバをインストールしてください。

<http://jp.fujitsu.com/platform/server/primergy/downloads/>

10 SAS カードのドライバをインストールします。

Windows Server 2012 をインストールする場合は、ドライバの手動インストールは不要です。

※ Windows Server 2012 発表時点では OS 標準ドライバが最新の為、インストールは不要です。ドライバのバージョンが更新された場合は、下記 URL から最新の 6Gbps SAS カード Windows Driver をダウンロードして、ドライバをインストールしてください。

<http://jp.fujitsu.com/platform/server/primergy/downloads/>

また、デバイスマネージャで表示される 6Gbps SAS カードの名称は次のようになります。

LSI Adapter, SAS2 2008 Falcon (storeport)

11 ServerView Operations Manager / ServerView エージェントをインストールします。

ServerView Operations Manager / ServerView エージェントは Web からダウンロードしてください。

<http://jp.fujitsu.com/platform/server/primergy/downloads/>

インストール方法については、次のマニュアルをご覧ください。

名称	マニュアル
ServerView Agent for Windows	ServerView Windows エージェントユーザーズガイド
ServerView Operations Manager for Windows	ServerView Operations Manager ユーザーズガイド

12 RAID 管理ツール（ServerView RAID Manager）のインストールを行います。

ServerView RAID Management 5.0 取扱説明書をご覧くださいの上、必要な設定を実施してください。

これでインストールは終了です。

その他のドライバのインストールについては各ドライバのマニュアルを参照してください。

■ 運用を開始する前に

OS インストール後は、各ツールのマニュアルおよびアレイコントローラのユーザーズガイドをご覧ください。必要な設定を行ってください。

第 2 章

Windows Server 2012 Server Core のインストール

2

手動で Windows Server 2012 Server Core を
インストールする手順を説明します。

- 2.1 インストール前の準備
- 2.2 インストール手順

[注] Windows Server 2012 の対応状況について

弊社 HP(<http://jp.fujitsu.com/platform/server/primergy/software/windows/>) に随時最新情報を掲載しておりますので、ご確認ください。

また、一部の製品では、製品添付のソフトウェアは Windows Server 2012 に対応していません。

2.1 インストール前の準備

インストールを開始する前に必要な準備について説明します。

2.1.1 ドライバディスクの作成

インストールに必要なドライバディスクをあらかじめ作成します。

- Web (<http://jp.fujitsu.com/platform/server/primergy/>) からダウンロードしてドライバインストール用の媒体を作成してください。
- ハードウェア構成により作成するドライバディスクが異なります。ご使用の構成をご確認のうえ、ドライバディスクを作成してください。



最新のドライバは、インターネット情報ページ内の『ダウンロード』で提供しています。

<http://jp.fujitsu.com/platform/server/primergy/>

オンボード LAN / 拡張カード / アレイコントローラ	ドライバ
オンボード LAN / LAN カード ポート拡張オプション	Onboard / PG-28xx / LND20x / LY-LAxxx LAN Driver & Intel®
チップセットドライバ	Intel Chipset Driver *
オンボードソフトウェア RAID	ソフトウェア RAID Embedded MegaRAID Windows Driver
SAS アレイコントローラカード (MegaRAID SAS)	MegaRAID SAS Windows Driver *
上記以外の拡張カード	各拡張カードに添付のドライバ

* 2012 年 12 月現在、OS 標準搭載ドライバが最新となっているため、ドライバは不要となっております。

2.1.2 アレイの構成

アレイ構成で運用を行う場合は、OS をインストールする前に、アレイを構成してください。使用するアレイコントローラにより、作成方法が異なります。アレイの構成については次のマニュアルをご覧ください。

オンボードソフトウェア RAID (Embedded MegaRAID) をご使用の場合

ServerView Suite DVD 2 内にある『Embedded MegaRAID ユーザーズガイド』の「第 2 章 アレイの構成 (SATA セットアップユーティリティ)」をご覧ください。

SAS アレイコントローラカード (MegaRAID SAS) をご使用の場合

ServerView Suite DVD 2 内にある『LSI MegaRAID SAS Software』の「第 3 章 WebBIOS Configuration Utility」をご覧ください。

2.1.3 内蔵オプションの取り付け

OS インストールの前に、内蔵オプションを取り付けます。内蔵オプションの取り付け方法については、ServerView Suite DVD 2 内の『オプションガイド』をご覧ください。



OS をインストールするサーバに、次の内蔵／外付けオプション装置がすでに取り付けられている場合は、次の「■ OS インストール前の留意事項」を必ずご確認ください。留意事項を確認せずに OS をインストールすると、誤った媒体に OS がインストールされる場合がありますので、ご注意ください。

- ・内蔵データカートリッジドライブユニット
- ・ETERNUS などの外付けストレージシステム

■ OS インストール前の留意事項

● 内蔵データカートリッジドライブユニットをご使用の場合

インストール前に必ずデータカートリッジドライブの接続ケーブルを本体よりはずしてください。インストール完了後接続ケーブルを再度接続し、ご使用ください。

● ETERNUS などの外付けストレージシステムをご使用の場合

AC ケーブルを接続しないなど、OS のインストールが終了するまで、外付けストレージシステムの電源を入れないでください。

2.2 インストール手順

Windows Server 2012 Server Core の手動インストール手順について説明します。



- ◆ アレイコントローラとしてオンボードソフトウェア RAID (Embedded MegaRAID) と内蔵 DVD-ROM ドライブを使用して OS の手動インストールを行う場合、ドライバの読み込みのために、USB 接続 DVD-ROM ドライブまたは USB メモリが必要です。

■用意するもの

- Windows Server 2012 の DVD (インストールディスク)
- ServerView Suite DVD (本体に添付)
- あらかじめ用意したドライバを記録した媒体

1 Windows Server 2012 の DVD-ROM を準備します。

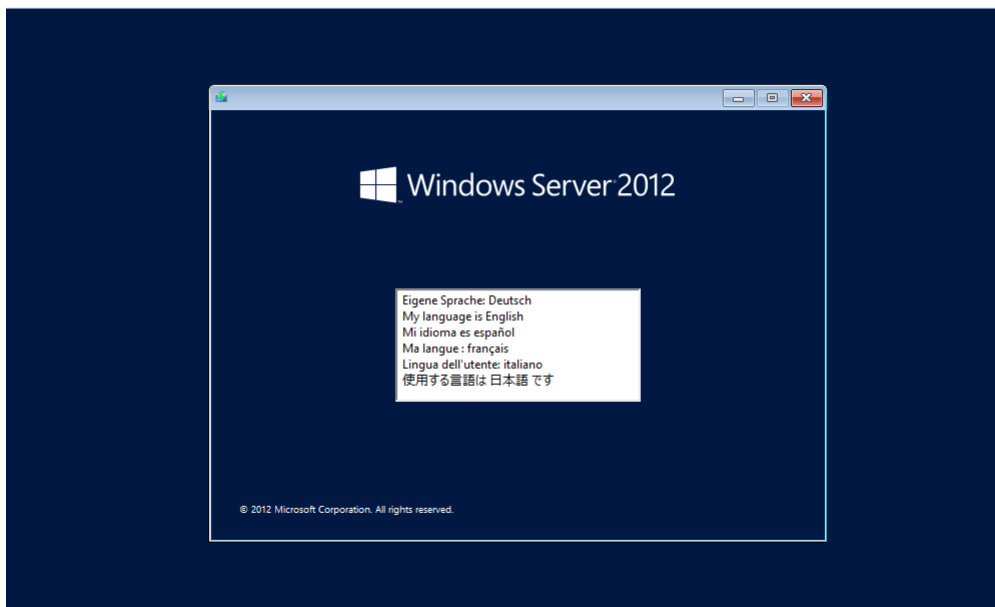
サーバの電源を入れた直後に Windows Server 2012 の DVD-ROM を DVD ドライブにセットします。ハードディスクにアクティブ領域が設定されていると、画面に次のメッセージが表示されます。

Press any key to boot from CD or DVD

この場合、メッセージが表示されている間に何かキーを押すことで、DVD-ROM からブートします。

2 Windows Server 2012 インストールのセットアップ画面が表示されます。

Windows Server 2012 の場合は、セットアップ画面の前に、次のような言語選択画面が表示されます。使用する言語は日本語です。



セットアップ画面に従って各項目を設定した後、[次へ] をクリックします。その後、セットアップ画面に従って、インストール作業を続行します。

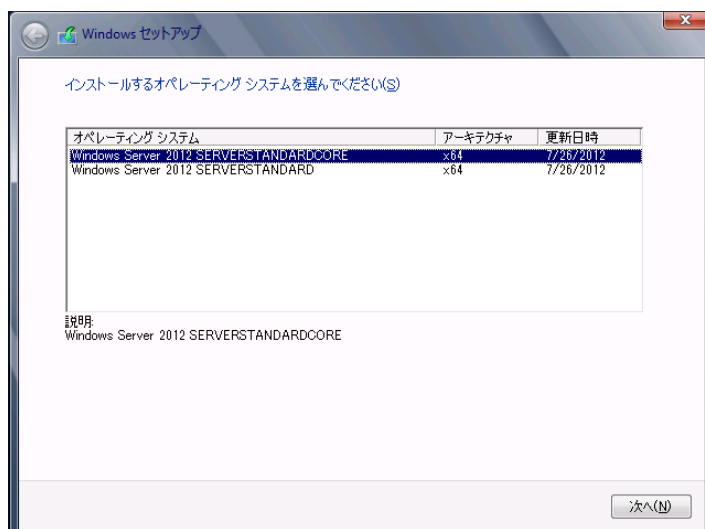


[注] Bit Locker を使用する場合は、インストール時に指定のパーティション構成をする必要があります。詳しくは、次の弊社 HP より「Windows サポート & サービス」→「Windows Server® 2012 動作確認情報」の順にクリックし、『PRIMERGY における BitLocker™ Drive Encryption の注意事項』をご覧ください。

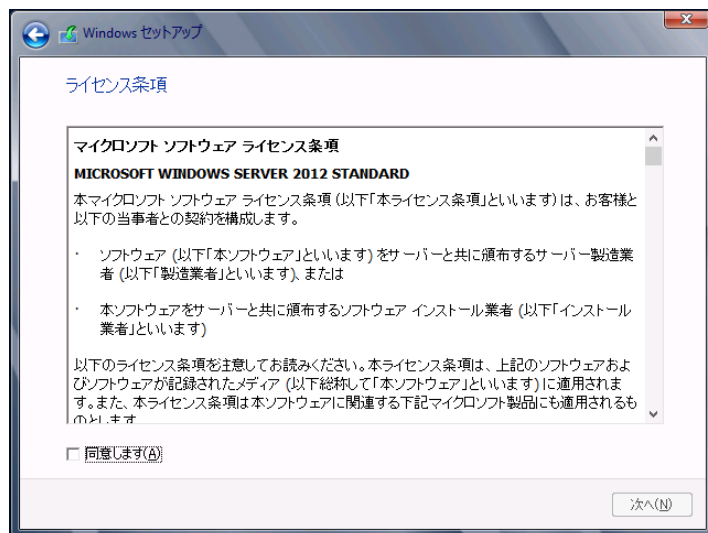
<http://jp.fujitsu.com/platform/server/primergy/software/windows/support/>

3 インストールする Operating System を選択します。

次の画面から「Windows Server 2012 SERVERSTANDARDCORE」を選択します。



- 4 次の画面が表示されたら内容をよく読んだうえで、[条項に同意します] にチェックをつけて、[次へ] をクリックします。



- 5 OS 標準の RAID のドライバ以外を手動で組み込む場合。

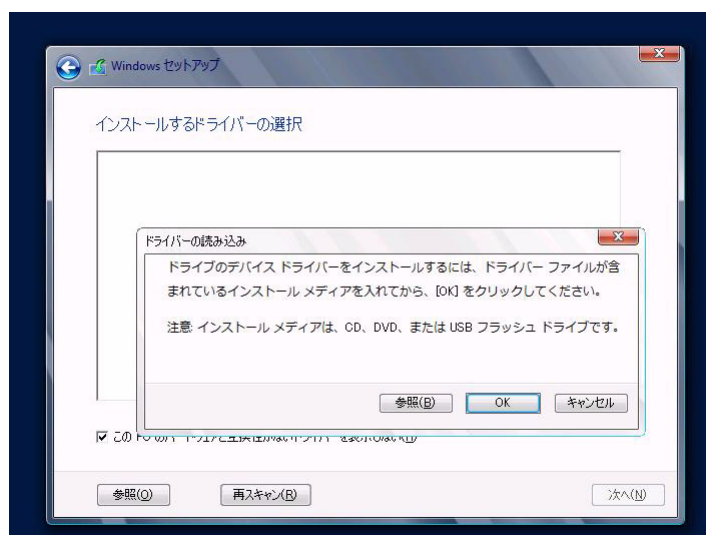
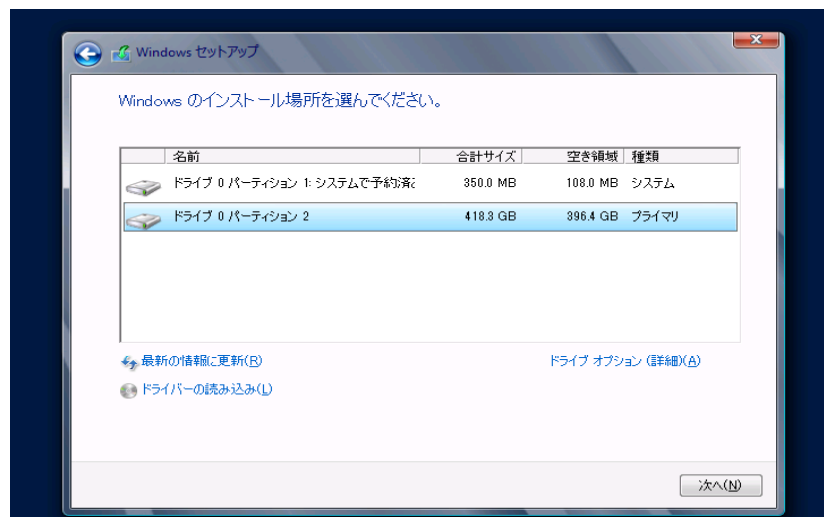
使用するドライバにより手順が異なります。

- ・ [オンボードソフトウェア RAID \(Embedded MegaRAID\) 使用時 \(P.22\)](#)
- ・ [SAS アレイコントローラカード \(MegaRAID SAS\) 使用時 \(P.24\)](#)

OS 標準の RAID ドライバを使用する場合は、[手順 6 OS をインストールします。\(P.25\)](#) へ進みます。

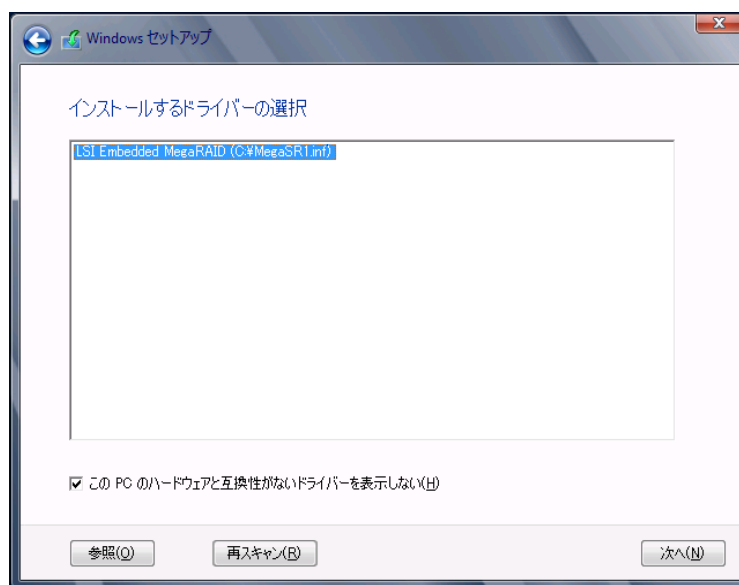
オンボードソフトウェア RAID (Embedded MegaRAID) 使用時

- 1 次の画面で、ドライバ媒体をセットします。[ドライバの読み込み] をクリックし、インストールドライバの入っているフォルダを選択します。



2 下記のドライバを選択し、[次へ]をクリックします。

LSI Embedded MegaRAID (A:\MegaSR1.INF)



3 [手順 6 OS をインストールします。\(P.25\)](#) へ進みます。

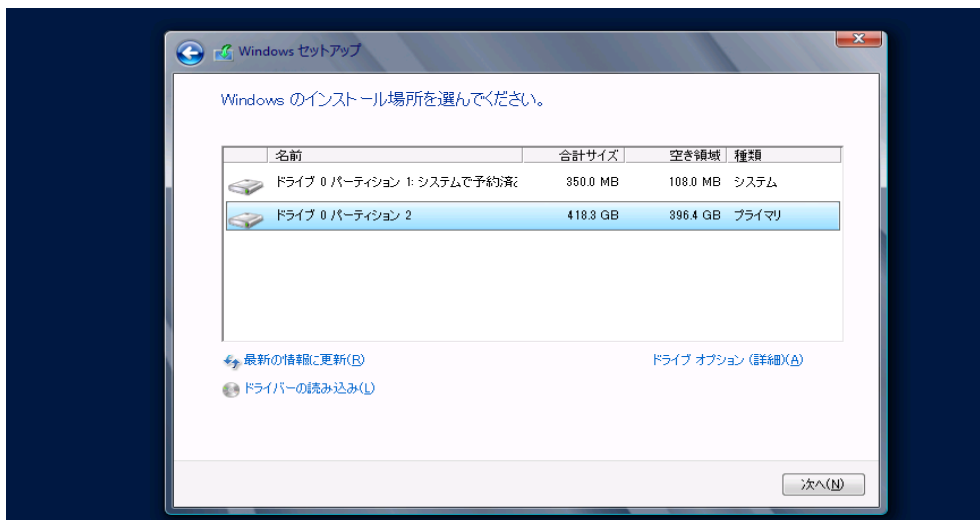
SAS アレイコントローラカード (MegaRAID SAS) 使用時

※ Windows Server 2012 発表時点では OS 標準ドライバが最新の為、インストールは不要です。ドライバのバージョンが更新された場合は、下記 URL から該当のドライバをダウンロードして、ドライバをインストールしてください。

<http://jp.fujitsu.com/platform/server/primergy/downloads/>

ドライバをダウンロードした際のインストール手順は以下の通りです。

- 1 次の画面が表示された後、「ドライバの読み込み」をクリックしドライバインストール画面に移動します。



- 2 インストールドライバの入っているフォルダを選択します。
- 3 下記のドライバを選択し [次へ] をクリックしてください。

RAID Ctrl SAS 6G 5/6 512MB (D2616)

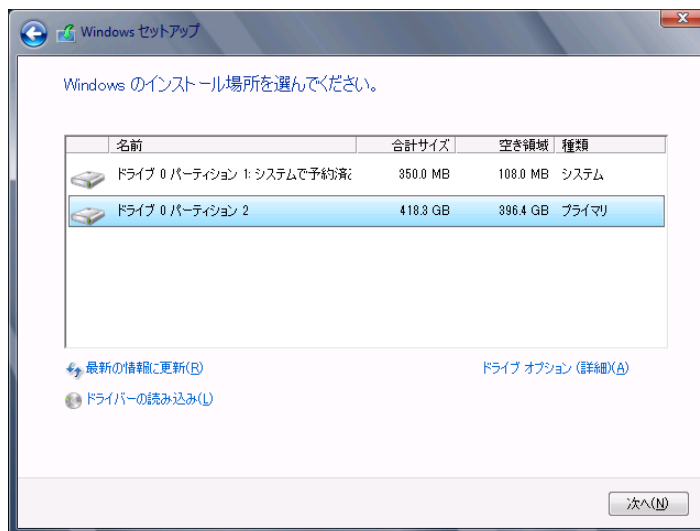
または

RAID Ctrl SAS 6G 0/1 (D2607)

- 4 Windows インストール DVD をセットした状態で、[手順 6 OS をインストールします。](#)
[\(P.25\)](#) へ進みます。

6 OS をインストールします。

インストール先を選び、セットアッププログラムの指示に従って、インストール作業を続行します。インストール途中、ドライバが Windows との互換性を検証する Windows ログテストに合格していない旨のメッセージが表示された場合は、[はい] を選択してインストールを続行してください。



7 LAN ドライバをインストールします。

以下の Web から最新の LAN ドライバをダウンロードして、そのドライバと同時にダウンロードできる手順書にしたがって LAN ドライバをインストールしてください。

<http://jp.fujitsu.com/platform/server/primergy/downloads/>

また、デバイスマネージャで表示されるオンボード LAN の名称は次のようになります。

Intel®82576L Gigabit Network Connection

Intel®82576LM Gigabit Network Connection

8 Intel Chipset のドライバをインストールします。

Windows Server 2012 をインストールする場合は、ドライバの手動インストールは不要です。

※ Windows Server 2012 発表時点では OS 標準ドライバが最新の為、インストールは不要です。ドライバのバージョンが更新された場合は、下記 URL から該当のドライバをダウンロードして、ドライバをインストールしてください。

<http://jp.fujitsu.com/platform/server/primergy/downloads/>

9 SAS カードのドライバをインストールします。

Windows Server 2012 をインストールする場合は、ドライバの手動インストールは不要です。

※ Windows Server 2012 発表時点では OS 標準ドライバが最新の為、インストールは不要です。ドライバのバージョンが更新された場合は、下記 URL から最新の 6Gbps SAS カード Windows Driver をダウンロードして、ドライバをインストールしてください。

<http://jp.fujitsu.com/platform/server/primergy/downloads/>

また、デバイスマネージャで表示される 6Gbps SAS カードの名称は次のようになります。

LSI Adapter, SAS2 2008 Falcon (storeport)

10 SNMP サービスをインストールします。

- 1 次のコマンドを実行します。(大文字・小文字の区別がされます)
>start /w ocsetup SNMP-SC
- 2 正常にインストールされていることを確認します。
>oclist | findstr SNMP

実行後、次のメッセージが表示されていれば、正常にインストールされています。

インストール済み：SNMP-SCServerView エージェントをインストールします。

ServerView エージェントは Web からダウンロードしてください。

<http://jp.fujitsu.com/platform/server/primergy/downloads/>

インストール方法については、『ServerView Windows エージェントユーザズガイド』をご覧ください。



Windows Server 2012 Server Core には、ServerView Operations Manager はインストールできません。利用する場合は、別途、インストール可能なシステムにインストールする必要があります。

11 RAID 管理ツール (ServerView RAID Manager) のインストールを行います。

ServerView RAID Management 5.0 取扱説明書をご覧の上、必要な設定を実施してください。

これでインストールは終了です。

その他のドライバのインストールについては各ドライバのマニュアルを参照してください。

■ 運用を開始する前に

OS インストール後は、各ツールのマニュアルおよびアレイコントローラのユーザズガイドをご覧になり、必要な設定を行ってください。

OS の手動インストール
CA92344-0296-01
発行日 2012 年 12 月
発行責任 富士通株式会社

- 本書の内容は、改善のため事前連絡なしに変更することがあります。
- 本書に記載されたデータの使用に起因する、第三者の特許権およびその他の権利の侵害については、当社はその責を負いません。
- 無断転載を禁じます。