

PRIMERGY

**TX140 S1 / TX120 S3 / RX100 S7 / MX130 S1 / MX130 S2
対応**



OS の手動インストール

本書をお読みになる前に

本書の表記

■ 本文中の記号

本文中に記載されている記号には、次のような意味があります。

	お使いになるときの注意点や、してはいけないことを記述しています。必ずお読みください。
	操作に関連することを記述しています。必要に応じてお読みください。

■ キーの表記と操作方法

本文中のキーの表記は、キーボードに書かれているすべての文字を記述するのではなく、説明に必要な文字を次のように記述しています。

例：【Ctrl】キー、【Enter】キー、【→】キーなど

また、複数のキーを同時に押す場合には、次のように「+」でつないで表記しています。

例：【Ctrl】+【F3】キー、【Shift】+【↑】キーなど

■ DVD-ROM ドライブの表記について

本書では、DVD-ROM ドライブを「DVD ドライブ」と表記しています。

■ コマンド入力（キー入力）

本文中では、コマンド入力を次のように表記しています。

diskcopy a: a:

↑ ↑

- ↑の箇所のように文字間隔を空けて表記している部分は、【Space】キーを1回押してください。
- 使用するOSがWindowsまたはDOSの場合は、コマンド入力を英大文字、英小文字のどちらで入力してもかまいません。
- お使いの環境によって、「¥」が「\」と表示される場合があります。
- DVDドライブのドライブ文字は、お使いの環境によって異なるため、本書では「DVD ドライブ」で表記しています。入力の際は、お使いの環境に合わせて、ドライブ文字を入力してください。

「DVD ドライブ」：¥setup.exe

■ 画面例およびイラストについて

表記されている画面およびイラストは一例です。実際に表示される画面やイラスト、およびファイル名などが異なることがあります。また、このマニュアルに表記されているイラストは説明の都合上、本来接続されているケーブル類を省略していることがあります。

■ 他のマニュアルの表記

本文中では、本書以外のマニュアルを『(マニュアル名称)』と表記しています。

■ 連続する操作の表記

本文中の操作手順において、連続する操作手順を、「→」でつないで表記しています。

例：「スタート」ボタンをクリックし、「すべてのプログラム（またはプログラム）」をポイントし、「アクセサリ」をクリックする操作

↓

「スタート」ボタン→「すべてのプログラム」→「アクセサリ」の順にクリックします。

■ 製品の呼び方

本文中の製品名称を、次のように略して表記します。

製品名称の略称

製品名称	本文中の表記			
Microsoft® Windows Server® 2008 Standard	Windows Server 2008 Standard (32-bit)	Windows Server 2008 Standard	Windows Server 2008	Windows
	Windows Server 2008 Standard (64-bit)			
Microsoft® Windows Server® 2008 Standard without Hyper-V™	Windows Server 2008 Standard (32-bit)			
	Windows Server 2008 Standard (64-bit)			
Microsoft® Windows Server® 2008 Enterprise	Windows Server 2008 Enterprise (32-bit)	Windows Server 2008 Enterprise		
	Windows Server 2008 Enterprise (64-bit)			
Microsoft® Windows Server® 2008 Enterprise without Hyper-V™	Windows Server 2008 Enterprise (32-bit)			
	Windows Server 2008 Enterprise (64-bit)			
Microsoft® Windows Server® 2008 R2 Standard	Windows Server 2008 R2 Standard		Windows Server 2012	
Microsoft® Windows Server® 2008 R2 Enterprise	Windows Server 2008 R2 Enterprise			
Microsoft® Windows Server® 2012 Standard	Windows Server 2012 Standard		Windows Server 2012	
Microsoft® Windows Server® 2012 Foundation	Windows Server 2012 Foundation			
Microsoft® Windows Server® 2012 Datacenter	Windows Server 2012 Datacenter			
Microsoft® Windows Storage Server® 2012 Standard	Windows Server Storage 2012 Standard			
Microsoft® Windows Server® 2012 R2 Standard	Windows Server 2012 R2 Standard			
Microsoft® Windows Server® 2012 R2 Foundation	Windows Server 2012 R2 Foundation			
Microsoft® Windows Server® 2012 R2 Datacenter	Windows Server 2012 R2 Datacenter			

[注 1] Windows Server 2008 / 2012 の対応状況については、弊社 HP (<http://jp.fujitsu.com/platform/server/primergy/software/windows/>) に随時最新情報を掲載しています。ご確認ください。

■ 商標

Microsoft、Windows、Windows Server、Hyper-V は、米国 Microsoft Corporation の米国およびその他の国における登録商標または商標です。

インテル、Intel は、アメリカ合衆国およびその他の国における Intel Corporation またはその子会社の商標または登録商標です。

その他の各製品名は、各社の商標、または登録商標です。

その他の各製品は、各社の著作物です。

Copyright FUJITSU LIMITED 2013

目次

第 1 章	Windows Server 2008 のインストール	6
1.1	インストール前の準備	7
1.1.1	ドライバディスクの作成	7
1.1.2	アレイの構成	9
1.1.3	内蔵オプションの取り付け	9
1.2	インストール手順	10
第 2 章	Windows Server 2008 Server Core のインストール	19
2.1	インストール前の準備	20
2.1.1	ドライバディスクの作成	20
2.1.2	アレイの構成	22
2.1.3	内蔵オプションの取り付け	22
2.2	インストール手順	23
第 3 章	Windows Server 2012 のインストール	32
3.1	インストール前の準備	33
3.1.1	ドライバディスクの作成	33
3.1.2	アレイの構成	36
3.1.3	内蔵オプションの取り付け	36
3.2	インストール手順	37
第 4 章	Windows Server 2012 Server Core のインストール	46
4.1	インストール前の準備	47
4.1.1	ドライバディスクの作成	47
4.1.2	アレイの構成	50
4.1.3	内蔵オプションの取り付け	50
4.2	インストール手順	51

第 1 章

Windows Server 2008 のインストール

手動で Windows Server 2008 /Windows Server 2008 R2 をインストールする手順を説明します。

- 1.1 インストール前の準備
- 1.2 インストール手順

[注]Windows Server 2008 の対応状況について

弊社 HP(<http://jp.fujitsu.com/platform/server/primergy/software/windows/>) に随時最新情報を掲載しておりますので、ご確認ください。

また、一部の製品では、製品添付のソフトウェアは Windows Server 2008 に対応していません。

1.1 インストール前の準備

インストールを開始する前に必要な準備について説明します。

1.1.1 ドライバディスクの作成

インストールに必要なドライバディスクをあらかじめ作成します。

- Web (<http://jp.fujitsu.com/platform/server/primergy/>) からダウンロードしてドライバインストール用の媒体を作成してください。
- ハードウェアの構成により作成するドライバディスクが異なります。ご使用の構成をご確認のうえ、ドライバディスクを作成してください。



最新のドライバは、インターネット情報ページ内の『ダウンロード』で提供しています。

<http://jp.fujitsu.com/platform/server/primergy/>

● PRIMERGY TX140 S1

オンボード LAN / 拡張カード / アレイコントローラ	ドライバ
オンボード LAN / LAN カード	Onboard / PG-28xx / LND20x / LY-LAxxx LAN Driver & Intel® PROSet
ディスプレイドライバ	Onboard VIDEO Driver for Windows 2008 / 2008 x64 / 2008 R2
チップセットドライバ	Intel Chipset Driver
オンボードソフトウェア RAID (Embedded MegaRAID)	Embedded MegaRAID Windows Driver
SAS コントローラカード (Integrated Mirroring Enhanced SAS)	Integrated Mirroring Enhanced SAS Windows Driver
SAS アレイコントローラカード (MegaRAID SAS)	MegaRAID SAS Windows Driver
上記以外の拡張カード	各拡張カードに添付のドライバ

● PRIMERGY TX120 S3

オンボード LAN / 拡張カード / アレイコントローラ	ドライバ
オンボード LAN / LAN カード	Onboard / PG-28xx / LND20x / LY-LAxxx LAN Driver & Intel® PROSet
ディスプレイドライバ	Onboard VIDEO Driver for Windows 2008 / 2008 x64 / 2008 R2
チップセットドライバ	Intel Chipset Driver
オンボードソフトウェア RAID (Embedded MegaRAID)	Embedded MegaRAID Windows Driver
SAS コントローラカード (Integrated Mirroring Enhanced SAS)	Integrated Mirroring Enhanced SAS Windows Driver
SAS アレイコントローラカード (MegaRAID SAS)	MegaRAID SAS Windows Driver
上記以外の拡張カード	各拡張カードに添付のドライバ

● PRIMERGY RX100 S7

オンボード LAN / 拡張カード / アレイコントローラ	ドライバ
オンボード LAN / LAN カード	Onboard / PG-28xx / LND20x / LY-LAxxx LAN Driver & Intel® PROSet
ディスプレイドライバ	Onboard VIDEO Driver for Windows 2008 / 2008 x64 / 2008 R2
チップセットドライバ	Intel Chipset Driver
オンボードソフトウェア RAID (Embedded MegaRAID)	Embedded MegaRAID Windows Driver
SAS コントローラカード (Integrated Mirroring Enhanced SAS)	Integrated Mirroring Enhanced SAS Windows Driver
SAS アレイコントローラカード (MegaRAID SAS)	MegaRAID SAS Windows Driver
上記以外の拡張カード	各拡張カードに添付のドライバ

● PRIMERGY MX130 S1

オンボード LAN / 拡張カード / アレイコントローラ	ドライバ
オンボード LAN	BROAD COM MX130S1 On Board / Windows 2008 R2
ディスプレイドライバ	Onboard VIDEO ATI Driver
チップセットドライバ	AMD Chipset Driver
オンボードソフトウェア RAID	MX130 S1 On Board Software Windows Driver
AHCI Driver	MX130 S1 AHCI Windows Driver
上記以外の拡張カード	各拡張カードに添付のドライバ

● PRIMERGY MX130 S2

オンボード LAN / 拡張カード / アレイコントローラ	ドライバ
オンボード LAN	PRIMERGY MX130 S2 LAN Driver for Windows
ディスプレイドライバ	PRIMERGY MX130 S2 Graphic Driver for Windows
チップセットドライバ	PRIMERGY MX130 S2 Chipset Driver for Windows
オンボードソフトウェア RAID	RAID PRIMERGY MX130 S2 RAID Driver for Windows
AHCI Driver	PRIMERGY MX130 S2 AHCI driver for Windows
上記以外の拡張カード	各拡張カードに添付のドライバ

1.1.2 アレイの構成

アレイ構成で運用を行う場合は、OS をインストールする前に、アレイを構成してください。
使用するアレイコントローラにより、作成方法が異なります。
アレイの構成については次のマニュアルをご覧ください。

オンボードソフトウェア RAID (Embedded MegaRAID) をご使用の場合

ServerView Suite DVD 2 内にある『Embedded MegaRAID ユーザーズガイド』の「2. BIOS Utility (LSI Software RAID Setup Utility)」をご覧ください。

SAS コントローラカード (Integrated Mirroring Enhanced SAS) をご使用の場合

ServerView Suite DVD 2 内にある『Integrated Mirroring Enhanced SAS ユーザーズガイド』の「第 2 章 BIOS Utility (LSI Corp Config Utility)」をご覧ください。

SAS アレイコントローラカード (MegaRAID SAS) をご使用の場合

ServerView Suite DVD 2 内にある『LSI MegaRAID SAS Software』の「第 3 章 WebBIOS Configuration Utility」をご覧ください。

MX130 S1 用アレイコントローラをご使用の場合

ServerView Suite DVD 2 内にある『PRIMERGY MX130 S1 アレイコントローラマニュアル』の「第 1 章 概要」をご覧ください。

MX130 S2 用アレイコントローラをご使用の場合

サーバ本体の個別マニュアル (<http://jp.fujitsu.com/platform/server/primergy/manual/>) もしくは ServerView Suite DVD 2 内にある『PRIMERGY MX130 S2 アレイコントローラマニュアル』の「第 1 章 概要」をご覧ください。

1.1.3 内蔵オプションの取り付け

OS インストールの前に、内蔵オプションを取り付けます。内蔵オプションの取り付け方法については、ServerView Suite DVD 内 2 の『アップグレード&メンテナンスマニュアル』をご覧ください。



OS をインストールするサーバに、次の内蔵／外付けオプション装置がすでに取り付けられている場合は、次の「■ OS インストール前の留意事項」を必ずご確認ください。留意事項を確認せずに OS をインストールすると、誤った媒体に OS がインストールされる場合がありますので、ご注意ください。

- ・内蔵データカートリッジドライブユニット
- ・ETERNUS などの外付けストレージシステム

■ OS インストール前の留意事項

● 内蔵データカートリッジドライブユニットをご使用の場合

インストール前に必ずデータカートリッジドライブの接続ケーブルを本体よりはずしてください。
インストール完了後接続ケーブルを再度接続し、ご使用ください。

● ETERNUS などの外付けストレージシステムをご使用の場合

AC ケーブルを接続しないなど、OS のインストールが終了するまで、外付けストレージシステムの電源を入れないでください。

● SATA ハードディスクをご使用の場合

オンボード SATA コントローラに 2 本以上の SATA ハードディスクを接続し、アレイ構成をしないで OS インストールする場合には、OS インストールに使用しない SATA ハードディスクは本体よりはずしてください。
インストール完了後再度取り付けて、ご使用ください。

1.2 インストール手順

Windows Server 2008 の手動インストール手順について説明します。



- ◆ アレイコントローラとしてオンボードソフトウェア RAID (Embedded MegaRAID SATA) と内蔵 DVD-ROM ドライブを使用して OS の手動インストールを行う場合、ドライバの読み込みのために、USB 接続フロッピーディスクドライブ、USB 接続 DVD-ROM ドライブまたは USB メモリが必要です。
- ◆ 外付けのフロッピーディスクを使用する場合は、サーバの電源を入れる前に、USB 接続のフロッピーディスクドライブが接続されていることを確認してください。

■用意するもの

- Windows Server 2008 の DVD (インストールディスク)
- ServerView Suite DVD (本体に添付)
- あらかじめ用意したドライバを記録した媒体

1 Windows Server 2008 の DVD-ROM を準備します。

サーバの電源を入れた直後に Windows Server 2008 の DVD-ROM を DVD ドライブにセットします。



- ◆ 32-bit 用と 64-bit 用の DVD-ROM がありますので (Windows Server 2008 R2 は 64-bit のみ)、確認してセットしてください。

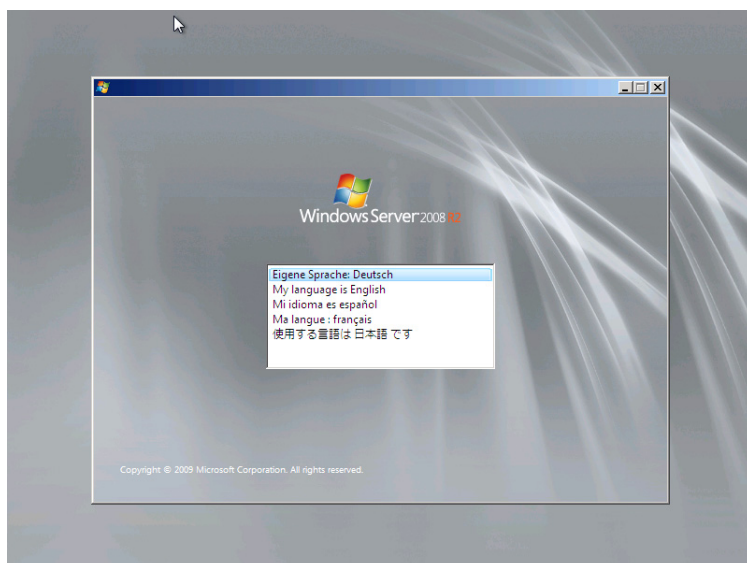
ハードディスクにアクティブ領域が設定されていると、画面に次のメッセージが表示されます。

Press any key to boot from CD or DVD

この場合、メッセージが表示されている間に何かキーを押すことで、DVD-ROM からブートします。

2 Windows Server 2008 インストールのセットアップ画面が表示されます。

Windows Server 2008 R2 の場合は、セットアップ画面の前に、次のような言語選択画面が表示されます。使用する言語は 日本語 です。



セットアップ画面に従って各項目を設定した後、[次へ] をクリックします。その後、セットアップ画面に従って、インストール作業を続行します。

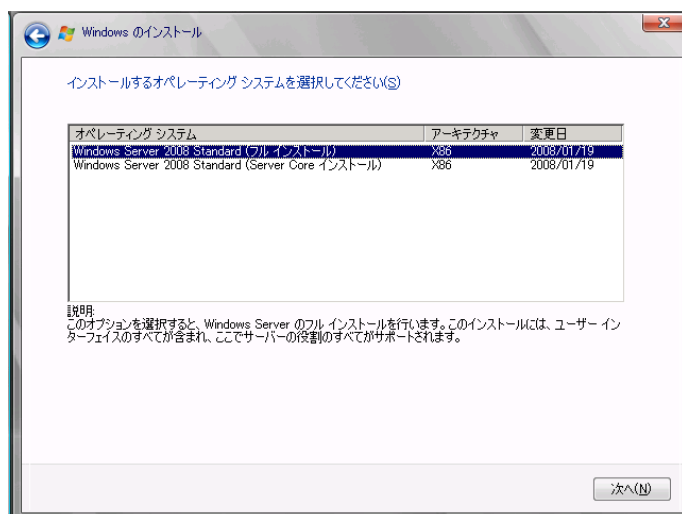


[注] Bit Locker を使用する場合は、インストール時に指定のパーティション構成をする必要があります。詳しくは、次の弊社 HP より「Windows サポート & サービス」→「Windows Server® 2008 動作確認情報」→「Windows Server 2008 の一般的な留意事項」の順にクリックし、『BitLocker™ Drive Encryption 機能の留意事項』をご覧ください。

<http://jp.fujitsu.com/platform/server/primergy/software/windows/support/>

3 インストールする Operating System を選択します。

次の画面から「Windows Server 2008 Standard (フルインストール)」または「Windows Server 2008 Enterprise (フルインストール)」を選択します。



4 次の画面が表示されたら内容をよく読んだうえで、[条項に同意します] にチェックをつけて、[次へ] をクリックします。



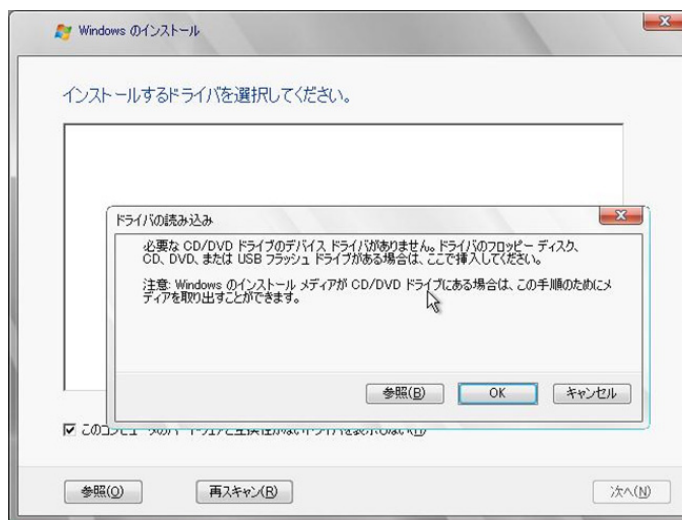
5 RAID のドライバを手動で組み込みます。

使用するドライバにより手順が異なります。

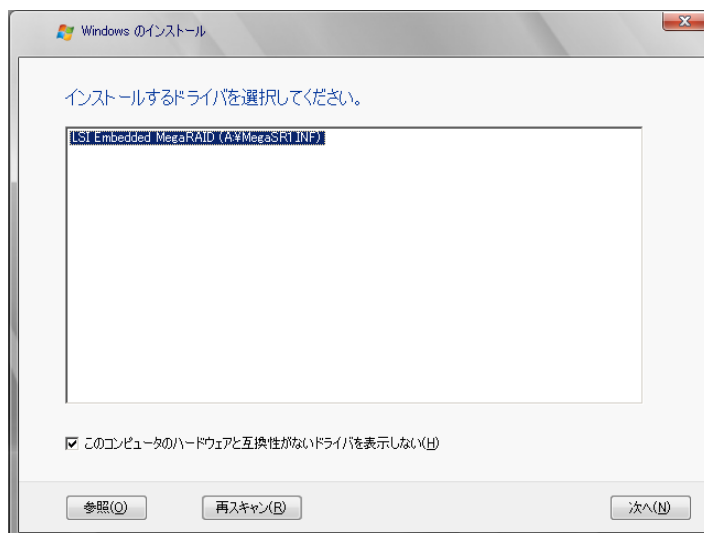
- ・ [オンボードソフトウェア RAID \(Embedded MegaRAID\) 使用時 \(P.13\)](#)
- ・ [SAS アレイコントローラカード \(MegaRAID SAS\) 使用時 \(P.15\)](#)
- ・ [SAS コントローラカード / オンボード IM \(Integrated Mirroring Enhanced SAS\) 使用時または、アレイ未構成時 \(SAS ハードディスク\) \(P.14\)](#)
- ・ [アレイ未構成時 \(SATA ハードディスク\) \(P.15\)](#)
- ・ [MX130 S1 / MX130 S2 用アレイコントローラ使用時 \(P.16\)](#)

オンボードソフトウェア RAID (Embedded MegaRAID) 使用時**1 次の画面で、ドライバ媒体をセットします。**

[参照] をクリックし、インストールドライバの入っているフォルダを選択します。

**2 インストールドライバを選択後、次のメッセージが画面に表示されます。**

LSI Embedded MegaRAID (A:\¥MegaSR1.INF)

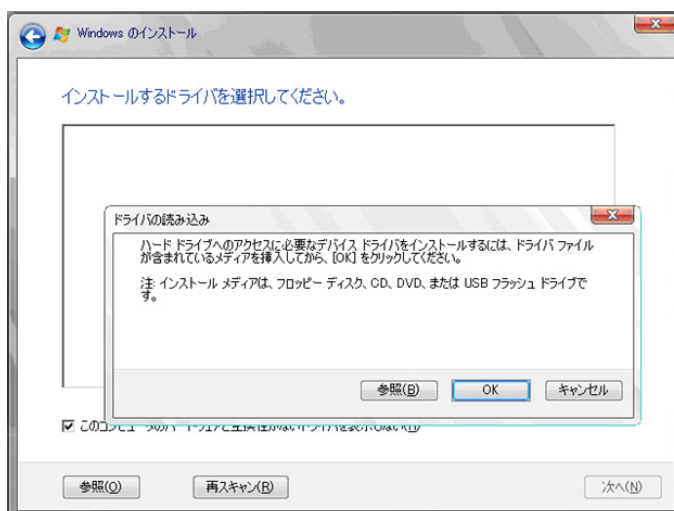
3 [次へ] をクリックした後、[手順 6 OS をインストールします。\(P.16\)](#) へ進みます。

SAS コントローラカード / オンボード IM (Integrated Mirroring Enhanced SAS) 使用時または、アレイ未構成時 (SAS ハードディスク)

- 1 次の画面が表示された後、「ドライバの読み込み」をクリックし、ドライバインストール画面に移動します。



- 2 次の画面で、ドライバを記録した媒体をセットした後、[参照] をクリックします。



- 3 インストールドライバの入っているフォルダを選択し [OK] をクリックします。

- 4 下記のドライバを選択し [次へ] をクリックします。

- ・ PY-SC1L4 の場合

LSI Adapter, SAS 3000 series, 4-port with 1064E -StorPort

- ・ PY-SC1L8 の場合

LSI Adapter, SAS 3000 series, 8-port with 1068E -StorPort

- 5 Windows インストール DVD セットした状態で、[手順 6 OS をインストールします。\(P.16\)](#)へ進みます。

アレイ未構成時 (SATA ハードディスク)

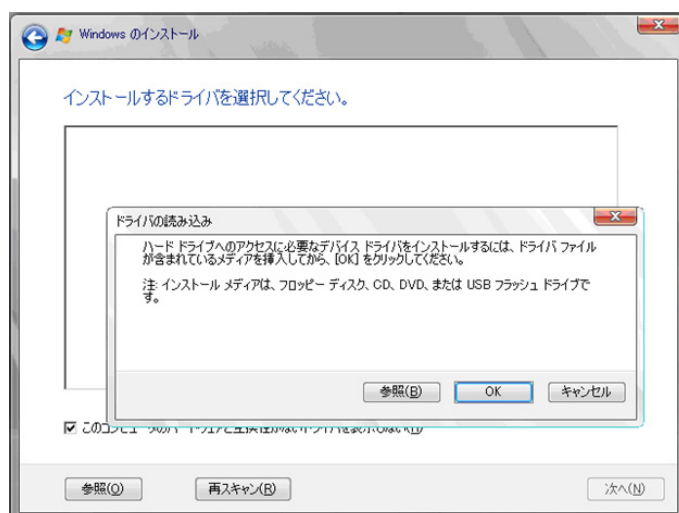
ドライバの手動インストールは不要です。[手順 6 OS をインストールします。\(P.16\)](#) へ進みます。

SAS アレイコントローラカード (MegaRAID SAS) 使用時

- 1 次の画面が表示された後、「ドライバの読み込み」をクリックしドライバインストール画面に移動します。



- 2 次の画面で、ドライバを記録した媒体をセットした後、[参照] をクリックします。



- 3 インストールドライバの入っているフォルダを選択します。
- 4 下記のドライバを選択し [次へ] をクリックします。

RAID Ctrl SAS 6G 5/6 512MB (D3116)

または

RAID Ctrl SAS 6G 5/6 512MB (D2616)

または

RAID Ctrl SAS 6G 0/1 (D2607)

5 Windows インストール DVD をセットした状態で、[手順 6 OS をインストールします。\(P.16\)](#) へ進みます。

MX130 S1 / MX130 S2 用アレイコントローラ使用時

手順 1 ～ 3 は、[オンボードソフトウェア RAID \(Embedded MegaRAID\)](#) 使用時 (P.13) を参照してください。

4 下記のドライバを選択し [次へ] をクリックします。

- SATA RAID Driver の場合

AMD AHCI Compatible RAID Controller

- SATA AHCI Driver の場合

AMD SATA Controller

Windows Server 2008 R2 の場合は、OS インストール後に AHCI のドライバをインストールしてください。

5 Windows インストール DVD をセットした状態で、[手順 6 OS をインストールします。\(P.16\)](#) へ進みます。

6 OS をインストールします。

セットアッププログラムの指示に従って、インストール作業を続行します。
インストール途中、ドライバが Windows との互換性を検証する Windows ロゴテストに合格していない旨のメッセージが表示された場合は、[はい] を選択してインストールを続行してください。

7 Windows Server 2008 (または x64) Service Pack を適用します。

適用に当たっては次の Web から各装置の留意事項などをご確認ください。

<http://jp.fujitsu.com/platform/server/primergy/software/windows/support/2008-sp2/>

8 LAN ドライバをインストールします。

以下の Web から最新の LAN ドライバをダウンロードして、そのドライバと同時にダウンロードできる手順書にしたがって LAN ドライバをインストールしてください。

<http://jp.fujitsu.com/platform/server/primergy/downloads/>

また、デバイスマネージャで表示されるオンボード LAN の名称は次のようになります。

- PRIMERGY TX140 S1 / TX120 S3 / RX100 S7 の場合

Intel®82574L Gigabit Network Connection

Intel®82579LM Gigabit Network Connection

- PRIMERGY MX130 S1 の場合

Broadcom 57780

- PRIMERGY MX130 S2 の場合

Broadcom NetLink (TM) Gigabit Ethernet

9 Intel /AMD Chipset のドライバをインストールします。

Windows Server 2008 /Windows Server 2008 R2 をインストールする場合は、次の手順でインストールしてください。

1 ServerView Suite DVD を WindowsOS がインストールされた端末にセットします。**2 ServerView Suite DVD 内の以下の zip ファイルを解凍します。**

- ・PRIMERGY TX140 S1 / TX120 S3 / RX100 S7 の場合

[DVD ドライブ] : ¥DRV¥CHIPSET¥INTEL¥Intel_ChipSets.zip 解凍したファイル内の以下のファイルを対象サーバにコピーして実行します。

[解凍したフォルダ] ¥x.x.x.xxx

- ・RIMERGY MX130 S1 / MX130 S2 の場合

インストールする OS のビット数に応じて、下記のフォルダを参照して、ドライバの更新を行ってください。

- ・ Windows Server 2008 (32 ビット)

[DVD ドライブ] : ¥DRV¥CHIPSET¥AMD¥MX130Sx¥W2K8

- ・ Windows Server 2008 (64 ビット) / Windows Server 2008 R2(64 ビット)

[DVD ドライブ] : ¥DRV¥CHIPSET¥AMD¥MX130Sx¥x64W2K8R2

3 [次へ] をクリックし、以降、画面の指示に従ってインストールを行ってください。**4 「セットアップ完了」と画面に表示されたら、[完了] をクリックしてシステムを再起動します。****10 ディスプレイドライバをインストールします。**

下記 Web から該当のディスプレイ ドライバをダウンロードして、次をダブルクリックして実行してください。

<http://jp.fujitsu.com/platform/server/primergy/downloads/>

PRIMERGY TX140 S1 / TX120 S3 / RX100 S7 の場合

- ・ Windows Server 2008 (32 ビット)

[DVD ドライブ] : ¥DRV¥VIDEO¥MATROX¥iRMCV3¥W2K8 のフォルダを参照して、ドライバの更新を行ってください。

- ・ Windows Server 2008 (64 ビット) / Windows Server 2008 R2(64 ビット)

[DVD ドライブ] : ¥DRV¥VIDEO¥MATROX¥iRMCV3¥x64W2K8R2 のフォルダを参照して、ドライバの更新を行ってください。

PRIMERGY MX130 S1 の場合

[DVD ドライブ] : ¥DRV¥VIDEO¥ATI¥RadeonMX130S1¥x64W2K8R2 のフォルダを参照して、ドライバの更新を行ってください。

PRIMERGY MX130 S2 の場合

ServerView Suite DVD 内の以下の zip ファイルを解凍します。

[DVD ドライブ] : ¥Firmware¥PrimSupportPack-Win¥ATI_Radeon_M¥V03.00¥ATI_Radeon.zip

インストールする OS に応じて、解凍したファイル内の以下のフォルダを参照して、ドライバの更新を行ってください。

- ・ Windows Server 2008 (32 ビット)

[解凍したフォルダ] ¥ATI_Radeon_M¥W2K8

- ・ Windows Server 2008 (64 ビット) / Windows Server 2008 R2(64 ビット)

[解凍したフォルダ] ¥ATI_Radeon_M¥x64W2K8R2

11 SAS カードのドライバをインストールします。

SAS 拡張カードを搭載している場合、以下の Web から最新の Integrated Mirroring Enhanced SAS Windows Driver をダウンロードして、ドライバをインストールしてください。

アレイコントローラとして Integrated Mirroring Enhanced SAS を使用している場合は、ドライバのインストールは不要です。

<http://jp.fujitsu.com/platform/server/primergy/downloads/>

12 ServerView Operations Manager / ServerView エージェントをインストールします。

ServerView Operations Manager / ServerView エージェントは Web からダウンロードしてください。

<http://jp.fujitsu.com/platform/server/primergy/downloads/>

インストール方法については、次のマニュアルをご覧ください。

名称	マニュアル
ServerView Agent for Windows	ServerView Windows エージェントユーザーズガイド
ServerView Operations Manager for Windows	ServerView Operations Manager ユーザーズガイド

13 RAID 管理ツール（ServerView RAID Manager）のインストールを行います。

ServerView RAID Management 5.0 取扱説明書をご覧くださいの上、必要な設定を実施してください。

14 必要な OS のホットフィックスをインストールします。

安定稼動のために、下記 URL の「Windows サポート&サービス」→「Windows Server 2008 動作確認情報」→「Windows Server 2008 対応状況と留意事項」に必要なホットフィックスの情報を掲載しておりますので、ご覧になり、対応してください。なお、ホットフィックスの入手については、マイクロソフトのダウンロードセンターより入手していただくか、SupportDesk 契約を結んでいるお客様は、SupportDesk へお問い合わせください。

<http://jp.fujitsu.com/platform/server/primergy/software/windows/support/>

これでインストールは終了です。

その他のドライバのインストールについては各ドライバのマニュアルを参照してください。

■ 運用を開始する前に

OS インストール後は、各ツールのマニュアルおよびアレイコントローラのユーザーズガイドをご覧ください。必要な設定を行ってください。

第 2 章

Windows Server 2008 Server Core のインストール

2

手動で Windows Server 2008 Server Core / 2008 R2 Server Core をインストールする手順を説明します。

- 2.1 インストール前の準備
- 2.2 インストール手順

[注]Windows Server 2008 の対応状況について

弊社 HP(<http://jp.fujitsu.com/platform/server/primergy/software/windows/>) に随時最新情報を掲載しておりますので、ご確認ください。

また、一部の製品では、製品添付のソフトウェアは Windows Server 2008 に対応していません。

2.1 インストール前の準備

インストールを開始する前に必要な準備について説明します。

2.1.1 ドライバディスクの作成

インストールに必要なドライバディスクをあらかじめ作成します。

- Web (<http://jp.fujitsu.com/platform/server/primergy/>) からダウンロードしてドライバインストール用の媒体を作成してください。
- ハードウェア構成により作成するドライバディスクが異なります。ご使用の構成をご確認のうえ、ドライバディスクを作成してください。



最新のドライバは、インターネット情報ページ内の『ダウンロード』で提供しています。

<http://jp.fujitsu.com/platform/server/primergy/>

● PRIMERGY TX140 S1

オンボード LAN / 拡張カード / アレイコントローラ	ドライバ
オンボード LAN / LAN カード	Onboard / PG-28xx / LND20x / LY-LAxxx LAN Driver & Intel® PROSet
ディスプレイドライバ	Onboard VIDEO Driver for Windows 2008 / 2008 x64 / 2008 R2
チップセットドライバ	Intel Chipset Driver
オンボードソフトウェア RAID (Embedded MegaRAID)	Embedded MegaRAID Windows Driver
SAS コントローラカード (Integrated Mirroring Enhanced SAS)	Integrated Mirroring Enhanced SAS Windows Driver
SAS アレイコントローラカード (MegaRAID SAS)	MegaRAID SAS Windows Driver
上記以外の拡張カード	各拡張カードに添付のドライバ

● PRIMERGY TX120 S3

オンボード LAN / 拡張カード / アレイコントローラ	ドライバ
オンボード LAN / LAN カード	Onboard / PG-28xx / LND20x / LY-LAxxx LAN Driver & Intel® PROSet
ディスプレイドライバ	Onboard VIDEO Driver for Windows 2008 / 2008 x64 / 2008 R2
チップセットドライバ	Intel Chipset Driver
オンボードソフトウェア RAID (Embedded MegaRAID)	Embedded MegaRAID Windows Driver
SAS コントローラカード (Integrated Mirroring Enhanced SAS)	Integrated Mirroring Enhanced SAS Windows Driver
SAS アレイコントローラカード (MegaRAID SAS) PY-SR2L2/ PY-SR2C2/PY-SR2C32	MegaRAID SAS Windows Driver
上記以外の拡張カード	各拡張カードに添付のドライバ

● PRIMERGY RX100 S7

オンボード LAN / 拡張カード / アレイコントローラ	ドライバ
オンボード LAN / LAN カード	Onboard / PG-28xx / LND20x / LY-LAxxx LAN Driver & Intel® PROSet
ディスプレイドライバ	Onboard VIDEO Driver for Windows 2008 / 2008 x64 / 2008 R2
チップセットドライバ	Intel Chipset Driver
オンボードソフトウェア RAID (Embedded MegaRAID)	Embedded MegaRAID Windows Driver
SAS コントローラカード (Integrated Mirroring Enhanced SAS)	Integrated Mirroring Enhanced SAS Windows Driver
上記以外の拡張カード	各拡張カードに添付のドライバ

● PRIMERGY MX130 S1

オンボード LAN / 拡張カード / アレイコントローラ	ドライバ
オンボード LAN	BROAD COM MX130S1 On Board / Windows 2008 R2
ディスプレイドライバ	Onboard VIDEO ATI Driver
チップセットドライバ	AMD Chipset Driver
オンボードソフトウェア RAID	MX130 S1 On Board Software Windows Driver
AHCI Driver	MX130 S1 AHCI Windows Driver
上記以外の拡張カード	各拡張カードに添付のドライバ

● PRIMERGY MX130 S2

オンボード LAN / 拡張カード / アレイコントローラ	ドライバ
オンボード LAN	PRIMERGY MX130 S2 LAN Driver for Windows
ディスプレイドライバ	PRIMERGY MX130 S2 Graphic Driver for Windows
チップセットドライバ	PRIMERGY MX130 S2 Chipset Driver for Windows
オンボードソフトウェア RAID	RAID PRIMERGY MX130 S2 RAID Driver for Windows
AHCI Driver	PRIMERGY MX130 S2 AHCI driver for Windows
上記以外の拡張カード	各拡張カードに添付のドライバ

2.1.2 アレイの構成

アレイ構成で運用を行う場合は、OS をインストールする前に、アレイを構成してください。
使用するアレイコントローラにより、作成方法が異なります。
アレイの構成については次のマニュアルをご覧ください。

オンボードソフトウェア RAID (Embedded MegaRAID) をご使用の場合

ServerView Suite DVD 2 内にある『Embedded MegaRAID ユーザーズガイド』の「2. BIOS Utility (LSI Software RAID Setup Utility)」をご覧ください。

SAS コントローラカード (Integrated Mirroring Enhanced SAS) をご使用の場合

ServerView Suite DVD 2 内にある『Integrated Mirroring Enhanced SAS ユーザーズガイド』の「第 2 章 BIOS Utility (LSI Corp Config Utility)」をご覧ください。

SAS アレイコントローラカード (MegaRAID SAS) をご使用の場合

ServerView Suite DVD 2 内にある『LSI MegaRAID SAS Software』の「第 3 章 WebBIOS Configuration Utility」をご覧ください。

MX130 S1 用アレイコントローラをご使用の場合

ServerView Suite DVD 2 内にある『PRIMERGY MX130 S1 アレイコントローラマニュアル』の「第 1 章 概要」をご覧ください。

MX130 S2 用アレイコントローラをご使用の場合

- サーバ本体の個別マニュアル (<http://jp.fujitsu.com/platform/server/primergy/manual/>) もしくは ServerView Suite DVD 2 内にある『PRIMERGY MX130 S2 アレイコントローラマニュアル』の「第 1 章 概要」をご覧ください。

2.1.3 内蔵オプションの取り付け

OS インストールの前に、内蔵オプションを取り付けます。内蔵オプションの取り付け方法については、ServerView Suite DVD 2 内の『アップグレード&メンテナンスマニュアル』をご覧ください。



OS をインストールするサーバに、次の内蔵／外付けオプション装置がすでに取り付けられている場合は、次の「■ OS インストール前の留意事項」を必ずご確認ください。留意事項を確認せずに OS をインストールすると、誤った媒体に OS がインストールされる場合がありますので、ご注意ください。

- ・内蔵データカートリッジドライブユニット
- ・ETERNUS などの外付けストレージシステム

■ OS インストール前の留意事項

● 内蔵データカートリッジドライブユニットをご使用の場合

インストール前に必ずデータカートリッジドライブの接続ケーブルを本体よりはずしてください。
インストール完了後接続ケーブルを再度接続し、ご使用ください。

● ETERNUS などの外付けストレージシステムをご使用の場合

AC ケーブルを接続しないなど、OS のインストールが終了するまで、外付けストレージシステムの電源を入れないでください。

● SATA ハードディスクをご使用の場合

オンボード SATA コントローラに 2 本以上の SATA ハードディスクを接続し、アレイ構成をしないで OS インストールする場合には、OS インストールに使用しない SATA ハードディスクは本体よりはずしてください。
インストール完了後再度取り付けて、ご使用ください。

2.2 インストール手順

Windows Server 2008 Server Core の手動インストール手順について説明します。



- ◆ アレイコントローラとしてオンボードソフトウェア RAID (Embedded MegaRAID SATA) と内蔵 DVD-ROM ドライブを使用して OS の手動インストールを行う場合、ドライバの読み込みのために、USB 接続フロッピーディスクドライブ、USB 接続 DVD-ROM ドライブまたは USB メモリが必要です。
- ◆ 外付けのフロッピーディスクを使用する場合は、サーバの電源を入れる前に、USB 接続のフロッピーディスクドライブが接続されていることを確認してください。

■用意するもの

- Windows Server 2008 の DVD (インストールディスク)
- ServerView Suite DVD (本体に添付)
- あらかじめ用意したドライバを記録した媒体

1 Windows Server 2008 の DVD-ROM を準備します。

サーバの電源を入れた直後に Windows Server 2008 の DVD-ROM を DVD ドライブにセットします。



- ◆ 32-bit 用と 64-bit 用の DVD-ROM がありますので (Windows Server 2008 R2 は 64-bit のみ)、確認してセットしてください。

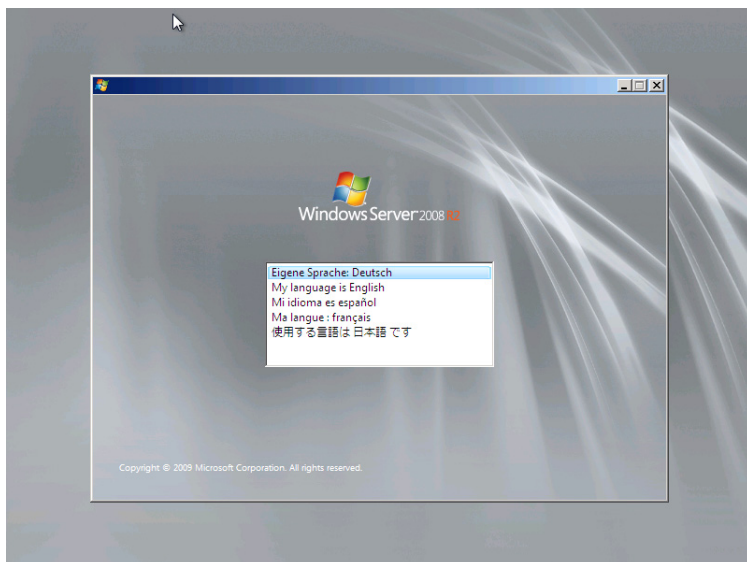
ハードディスクにアクティブ領域が設定されていると、画面に次のメッセージが表示されます。

Press any key to boot from CD or DVD

この場合、メッセージが表示されている間に何かキーを押すことで、DVD-ROM からブートします。

2 Windows Server 2008 インストールのセットアップ画面が表示されます。

Windows Server 2008 R2 の場合は、セットアップ画面の前に、次のような言語選択画面が表示されます。使用する言語は 日本語 です。



セットアップ画面に従って各項目を設定した後、[次へ] をクリックします。その後、セットアップ画面に従って、インストール作業を続行します。

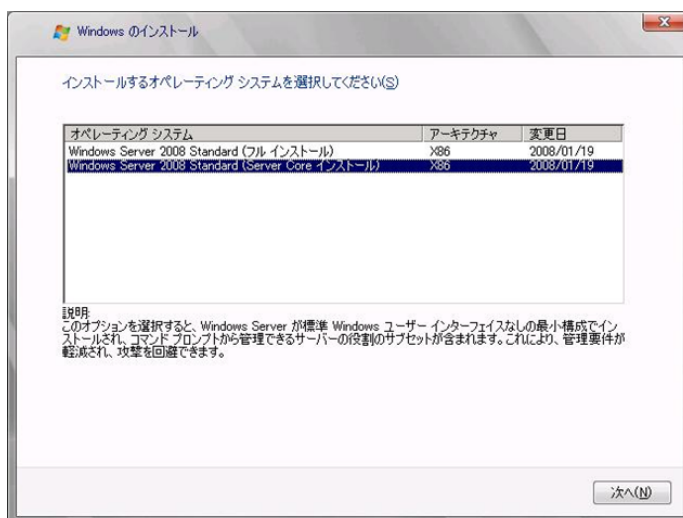


[注] Bit Locker を使用する場合は、インストール時に指定のパーティション構成をする必要があります。詳しくは、次の弊社 HP より「Windows サポート & サービス」→「Windows Server® 2008 動作確認情報」→「Windows Server 2008 の一般的な留意事項」の順にクリックし、『BitLocker™ Drive Encryption 機能の留意事項』をご覧ください。

<http://jp.fujitsu.com/platform/server/primergy/software/windows/support/>

3 インストールする Operating System を選択します。

次の画面から「Windows Server 2008 Standard (Server Core インストール)」または「Windows Server 2008 Enterprise (Server Core インストール)」を選択します。



4 次の画面が表示されたら内容をよく読んだうえで、[条項に同意します] にチェックをつけて、[次へ] をクリックします。



5 RAID のドライバを手動で組み込みます。

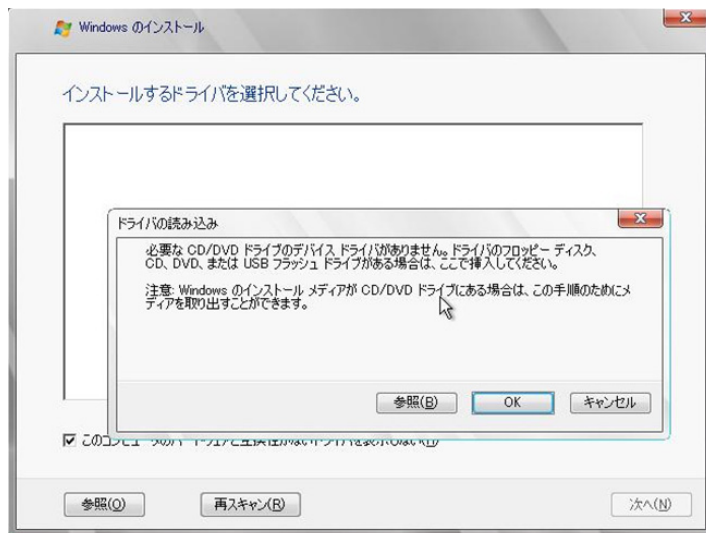
使用するドライバにより手順が異なります。

- ・ [オンボードソフトウェア RAID \(Embedded MegaRAID\) 使用時 \(P.26\)](#)
- ・ [SAS アレイコントローラカード \(MegaRAID SAS\) をご使用の場合 \(P.22\)](#)
- ・ [SAS コントローラカード / オンボード IM \(Integrated Mirroring Enhanced SAS\) 使用時または、アレイ未構成時 \(SAS ハードディスク\) \(P.27\)](#)
- ・ [アレイ未構成時 \(SATA ハードディスク\) \(P.28\)](#)
- ・ [MX130 S1 / MX130 S2 用アレイコントローラ使用時 \(P.29\)](#)

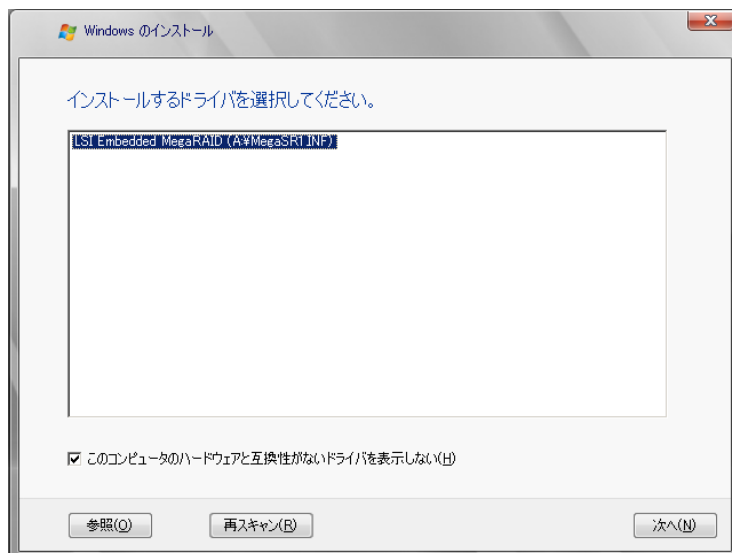
システムの構成によっては、手順 3、手順 4 と順序が逆になることがあります。

オンボードソフトウェア RAID (Embedded MegaRAID) 使用時**1 次の画面で、ドライバ媒体をセットします。**

[参照] をクリックし、インストールドライバの入っているフォルダを選択します。

**2 インストールドライバを選択後、次のメッセージが画面に表示されます。**

LSI Embedded MegaRAID (A:\MegaSR1.INF)

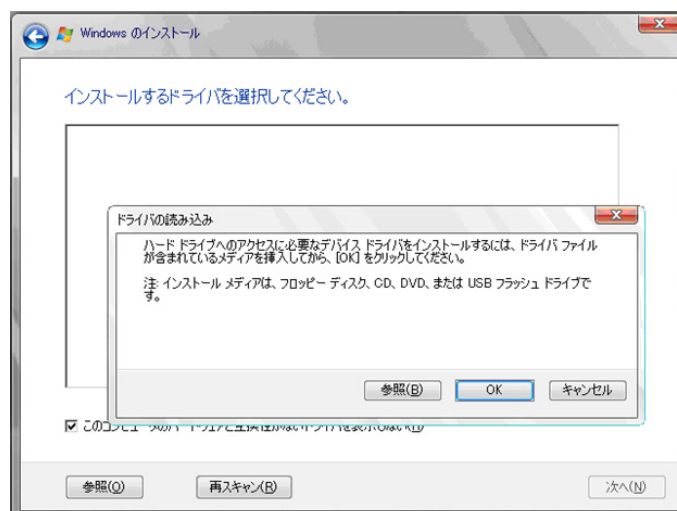
3 [次へ] をクリックした後、[手順 6 OS をインストールします。\(P.29\)](#) へ進みます。

SAS コントローラカード / オンボード IM (Integrated Mirroring Enhanced SAS) 使用時または、アレイ未構成時 (SAS ハードディスク)

- 1 次の画面が表示された後、「ドライバの読み込み」をクリックし、ドライバインストール画面に移動します。



- 2 次の画面で、ドライバを記録した媒体をセットした後、[参照] をクリックします。



- 3 インストールドライバの入っているフォルダを選択し [OK] をクリックします。

- 4 下記のドライバを選択し [次へ] をクリックしします。

・ PY-SC1L4 の場合

LSI Adapter, SAS 3000 series, 4-port with 1064E -StorPort

・ PY-SC1L8 の場合

LSI Adapter, SAS 3000 series, 8-port with 1068E -StorPort

- 5 Windows インストール DVD をセットした状態で、[手順 6 OS をインストールします。](#)
[\(P.29\)](#) へ進みます。

アレイ未構成時 (SATA ハードディスク)

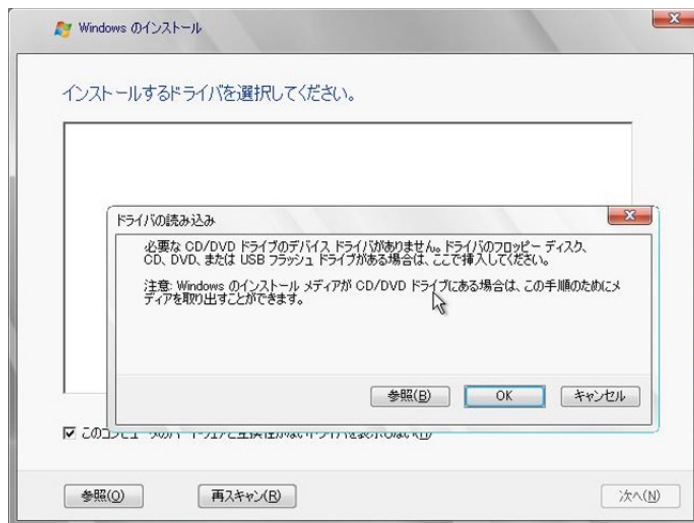
ドライバの手動インストールは不要です。 [手順 6 OS をインストールします。\(P.29\)](#) へ進みます。

SAS アレイコントローラカード (MegaRAID SAS) 使用時

- 1 次の画面が表示された後、「ドライバの読み込み」をクリックしドライバインストール画面に移動します。



- 2 次の画面で、ドライバを記録した媒体をセットした後、[参照] をクリックします。



- 3 インストールドライバの入っているフォルダを選択します。

次のフォルダを選択し、[OK] をクリックしてください。

- 4 下記のドライバを選択し [次へ] をクリックします。

RAID Ctrl SAS 6G 1G (D3116)

または

RAID Ctrl SAS 6G 5/6 512MB (D2616)

または

RAID Ctrl SAS 6G 0/1 (D2607)

- 5 Windows インストール DVD をセットした状態で、[手順 6 OS をインストールします。\(P.29\)](#) へ進みます。

MX130 S1 / MX130 S2 用アレイコントローラ使用時

手順 1 ～ 3 は、[オンボードソフトウェア RAID \(Embedded MegaRAID\)](#) 使用時 (P.26) を参照してください。

- 4 下記のドライバを選択し [次へ] をクリックします。

・ SATA RAID Driver の場合

AMD AHCI Combatible RAID Contoroller

・ SATA AHCI Driver の場合

AMD SATA Contoroller

Windows Server 2008 R2 の場合は、OS インストール後に AHCI のドライバをインストールしてください。

- 5 Windows インストール DVD をセットした状態で、[手順 6 OS をインストールします。\(P.29\)](#) へ進みます。

- 6 OS をインストールします。

セットアッププログラムの指示に従って、インストール作業を続行します。
インストール途中、ドライバが Windows との互換性を検証する Windows ログテストに合格していない旨のメッセージが表示された場合は、[はい] を選択してインストールを続行してください。

- 7 Windows Server 2008 (または x64) Service Pack を適用します。

適用に当たっては次の Web から各装置の留意事項などをご確認ください。

<http://jp.fujitsu.com/platform/server/primergy/software/windows/support/2008-sp2/>

- 8 LAN ドライバをインストールします。

以下の Web から最新の LAN ドライバをダウンロードして、そのドライバと同時にダウンロードできる手順書にしたがって LAN ドライバをインストールしてください。

<http://jp.fujitsu.com/platform/server/primergy/downloads/>

- 9 Intel Chipset のドライバをインストールします。

Windows Server 2008 をインストールする場合は、次の手順でインストールしてください。

PRIMERGY TX140 S1 / TX120 S3 / RX100 S7 の場合

- 1 ServerView Suite DVD を WindowsOS がインストールされた端末にセットします。

- 2 ServerView Suite DVD 内の以下の zip ファイルを解凍します。

[DVD ドライブ] : ¥DRV¥CHIPSET¥INTEL¥Intel_ChipSets. zip 解凍したファイル内の以下のファイルを対象サーバにコピーして実行します。

[解凍したフォルダ] ¥x. x. x. xxxx

- 3 以下のコマンドを入力し、インストールを実行します。

infinst_autol.exe -S

「セットアップ完了」と画面に表示されたら、[完了] をクリックしてシステムを再起動します。

PRIMERGY TMX130 S1 / MX130 S2 の場合

- 1 ServerView Suite DVD を WindowsOS がインストールされた端末にセットします。
- 2 インストールする OS に応じて、ServerView Suite DVD 内の以下のフォルダ（サブフォルダ内のファイルを含む）を対象のサーバにコピーします。
 - Windows Server 2008 (32 ビット)
[DVD ドライブ] : ¥DRV¥CHIPSET¥AMD¥MX130Sx¥W2K8
 - Windows Server 2008 (64 ビット) / Windows Server 2008 R2(64 ビット)
[DVD ドライブ] : ¥DRV¥CHIPSET¥AMD¥MX130Sx¥x64W2K8R2
- 3 以下のコマンドを入力し、インストールを実行します。
pnputil -i -a AtiPcie.inf

10 SAS カードのドライバをインストールします。

SAS 拡張カードを搭載している場合、以下の Web から最新の Integrated Mirroring Enhanced SAS Windows Driver をダウンロードして、ドライバをインストールしてください。
アレイコントローラとして Integrated Mirroring Enhanced SAS を使用している場合は、ドライバのインストールは不要です。

<http://jp.fujitsu.com/platform/server/primergy/downloads/>

11 SNMP サービスをインストールします。

- 1 次のコマンドを実行します。（大文字・小文字の区別がされます）
>start /w ocsetup SNMP-SC
- 2 正常にインストールされていることを確認します。
>oclist | findstr SNMP

実行後、次のメッセージが表示されていれば、正常にインストールされています。

インストール済み：SNMP-SC

12 ServerView エージェントをインストールします。

ServerView エージェントは Web からダウンロードしてください。

<http://jp.fujitsu.com/platform/server/primergy/downloads/>

インストール方法については、『ServerView Windows エージェントユーザーズガイド』をご覧ください。



Windows Server 2008 Server Core /2008 R2 Server Core には、ServerView Operations Manager はインストールできません。利用する場合は、別途、インストール可能なシステムにインストールする必要があります。

13 RAID 管理ツール（ServerView RAID Manager）のインストールを行います。

ServerView RAID Management 5.0 取扱説明書をご覧くださいの上、必要な設定を実施してください。

14 必要な OS のホットフィックスをインストールします。

安定稼動のために、下記 URL の「Windows サポート&サービス」→「Windows Server 2008 動作確認情報」→「Windows Server 2008 対応状況と留意事項」に必要なホットフィックスの情報を掲載しておりますので、ご覧になり、対応してください。なお、ホットフィックスの入手については、マイクロソフトのダウンロードセンターより入手していただくか、SupportDesk 契約を結んでいるお客様は、SupportDesk へお問い合わせください。

<http://jp.fujitsu.com/platform/server/primergy/software/windows/support/>

これでインストールは終了です。

その他のドライバのインストールについては各ドライバのマニュアルを参照してください。

■ 運用を開始する前に

OS インストール後は、各ツールのマニュアルおよびアレイコントローラのユーザーズガイドを
覧になり、必要な設定を行ってください。

第 3 章

Windows Server 2012 のインストール

3

手動で Windows Server 2012 / Windows Server 2012 R2 をインストールする手順を説明します。

- 3.1 インストール前の準備
- 3.2 インストール手順

[注]Windows Server 2012 の対応状況について

弊社 HP(<http://jp.fujitsu.com/platform/server/primergy/software/windows/>) に随時最新情報を掲載しておりますので、ご確認ください。

また、一部の製品では、製品添付のソフトウェアは Windows Server 2012 に対応していません。

3.1 インストール前の準備

インストールを開始する前に必要な準備について説明します。

3.1.1 ドライバディスクの作成

インストールに必要なドライバディスクをあらかじめ作成します。

- Web (<http://jp.fujitsu.com/platform/server/primergy/>) からダウンロードしてドライバインストール用の媒体を作成してください。
- ハードウェアの構成により作成するドライバディスクが異なります。ご使用の構成をご確認のうえ、ドライバディスクを作成してください。



最新のドライバは、インターネット情報ページ内の『ダウンロード』で提供しています。

<http://jp.fujitsu.com/platform/server/primergy/>

● PRIMERGY TX140 S1

オンボード LAN / 拡張カード / アレイコントローラ	ドライバ
オンボード LAN / LAN カード	Onboard / PG-28xx / LND20x / LY-LAxxx LAN Driver & Intel® PROSet
ディスプレイドライバ	Onboard VIDEO Driver for Windows 2012
チップセットドライバ	Intel Chipset Driver *
オンボードソフトウェア RAID (Embedded MegaRAID)	Embedded MegaRAID Windows Driver
SAS コントローラカード (Integrated Mirroring Enhanced SAS)	Integrated Mirroring Enhanced SAS Windows Driver *
SAS アレイコントローラカード (MegaRAID SAS)	MegaRAID SAS Windows Driver *
上記以外の拡張カード	各拡張カードに添付のドライバ

● PRIMERGY TX120 S3

オンボード LAN / 拡張カード / アレイコントローラ	ドライバ
オンボード LAN / LAN カード	Onboard / PG-28xx / LND20x / LY-LAxxx LAN Driver & Intel® PROSet
ディスプレイドライバ	Onboard VIDEO Driver for Windows 2012
チップセットドライバ	Intel Chipset Driver *
オンボードソフトウェア RAID (Embedded MegaRAID)	Embedded MegaRAID Windows Driver
SAS コントローラカード (Integrated Mirroring Enhanced SAS)	Integrated Mirroring Enhanced SAS Windows Driver *
SAS アレイコントローラカード (MegaRAID SAS)	MegaRAID SAS Windows Driver *
上記以外の拡張カード	各拡張カードに添付のドライバ

● PRIMERGY RX100 S7

オンボード LAN / 拡張カード / アレイコントローラ	ドライバ
オンボード LAN / LAN カード	Onboard / PG-28xx / LND20x / LY-LAxxx LAN Driver & Intel® PROSet
ディスプレイドライバ	Onboard VIDEO Driver for Windows 2012
チップセットドライバ	Intel Chipset Driver *
オンボードソフトウェア RAID (Embedded MegaRAID)	Embedded MegaRAID Windows Driver
SAS コントローラカード (Integrated Mirroring Enhanced SAS)	Integrated Mirroring Enhanced SAS Windows Driver *
SAS アレイコントローラカード (MegaRAID SAS)	MegaRAID SAS Windows Driver *
上記以外の拡張カード	各拡張カードに添付のドライバ

● PRIMERGY MX130 S1

オンボード LAN / 拡張カード / アレイコントローラ	ドライバ
オンボード LAN	BROAD COM MX130S1 On Board / Windows 2008 R2
ディスプレイドライバ	Onboard VIDEO ATI Driver
チップセットドライバ	AMD Chipset Driver
オンボードソフトウェア RAID	MX130 S1 On Board Software Windows Driver
AHCI Driver	MX130 S1 AHCI Windows Driver
上記以外の拡張カード	各拡張カードに添付のドライバ

● PRIMERGY MX130 S2

オンボード LAN / 拡張カード / アレイコントローラ	ドライバ
オンボード LAN	PRIMERGY MX130 S2 LAN Driver for Windows
ディスプレイドライバ	PRIMERGY MX130 S2 Graphic Driver for Windows
チップセットドライバ	PRIMERGY MX130 S2 Chipset Driver for Windows
オンボードソフトウェア RAID	RAID PRIMERGY MX130 S2 RAID Driver for Windows
AHCI Driver	PRIMERGY MX130 S2 AHCI driver for Windows
上記以外の拡張カード	各拡張カードに添付のドライバ

3.1.2 アレイの構成

アレイ構成で運用を行う場合は、OS をインストールする前に、アレイを構成してください。
使用するアレイコントローラにより、作成方法が異なります。
アレイの構成については次のマニュアルをご覧ください。

オンボードソフトウェア RAID (Embedded MegaRAID) をご使用の場合

ServerView Suite DVD 2 内にある『Embedded MegaRAID ユーザーズガイド』の「2. BIOS Utility (LSI Software RAID Setup Utility)」をご覧ください。

SAS コントローラカード (Integrated Mirroring Enhanced SAS) をご使用の場合

ServerView Suite DVD 2 内にある『Integrated Mirroring Enhanced SAS ユーザーズガイド』の「第 2 章 BIOS Utility (LSI Corp Config Utility)」をご覧ください。

SAS アレイコントローラカード (MegaRAID SAS) をご使用の場合

ServerView Suite DVD 2 内にある『LSI MegaRAID SAS Software』の「第 3 章 WebBIOS Configuration Utility」をご覧ください。

3.1.3 内蔵オプションの取り付け

OS インストールの前に、内蔵オプションを取り付けます。内蔵オプションの取り付け方法については、ServerView Suite DVD 内 2 の『アップグレード&メンテナンスマニュアル』をご覧ください。



OS をインストールするサーバに、次の内蔵／外付けオプション装置がすでに取り付けられている場合は、次の「■ OS インストール前の留意事項」を必ずご確認ください。留意事項を確認せずに OS をインストールすると、誤った媒体に OS がインストールされる場合がありますので、ご注意ください。

- ・内蔵データカートリッジドライブユニット
- ・ETERNUS などの外付けストレージシステム

■ OS インストール前の留意事項

● 内蔵データカートリッジドライブユニットをご使用の場合

インストール前に必ずデータカートリッジドライブの接続ケーブルを本体よりはずしてください。
インストール完了後接続ケーブルを再度接続し、ご使用ください。

● ETERNUS などの外付けストレージシステムをご使用の場合

AC ケーブルを接続しないなど、OS のインストールが終了するまで、外付けストレージシステムの電源を入れないでください。

● SATA ハードディスクをご使用の場合

オンボード SATA コントローラに 2 本以上の SATA ハードディスクを接続し、アレイ構成をしないで OS インストールする場合には、OS インストールに使用しない SATA ハードディスクは本体よりはずしてください。
インストール完了後再度取り付けて、ご使用ください。

3.2 インストール手順

Windows Server 2012 / Windows Server 2012 R2 の手動インストール手順について説明します。



- ◆ アレイコントローラとしてオンボードソフトウェア RAID (Embedded MegaRAID SATA) と内蔵 DVD-ROM ドライブを使用して OS の手動インストールを行う場合、ドライバの読み込みのために、USB 接続フロッピーディスクドライブ、USB 接続 DVD-ROM ドライブまたは USB メモリが必要です。
- ◆ 外付けのフロッピーディスクを使用する場合は、サーバの電源を入れる前に、USB 接続のフロッピーディスクドライブが接続されていることを確認してください。

■用意するもの

- Windows Server 2012 の DVD (インストールディスク)
- ServerView Suite DVD (本体に添付)
- あらかじめ用意したドライバを記録した媒体

1 Windows Server 2012 の DVD-ROM を準備します。

サーバの電源を入れた直後に Windows Server 2012 の DVD-ROM を DVD ドライブにセットします。

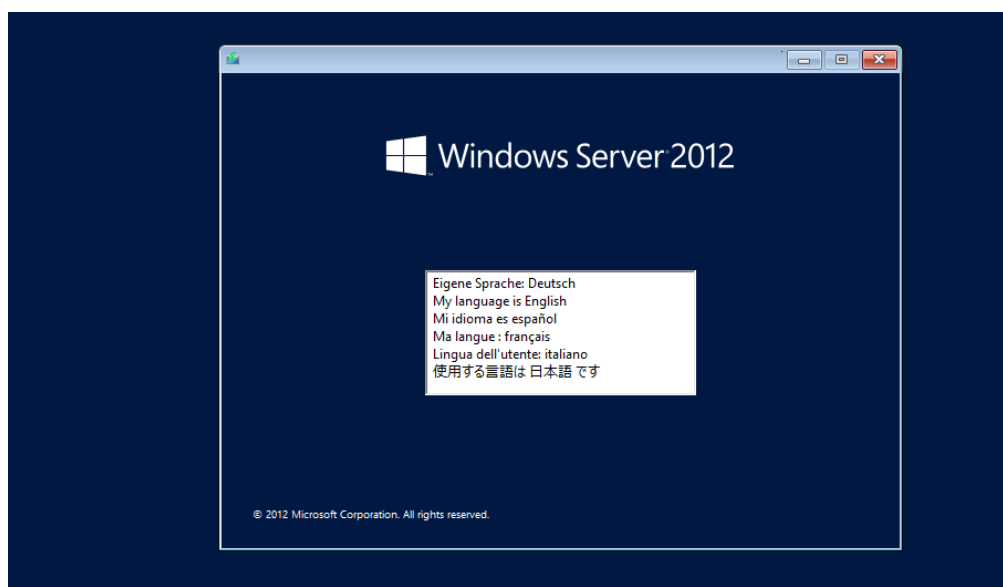
ハードディスクにアクティブ領域が設定されていると、画面に次のメッセージが表示されます。

Press any key to boot from CD or DVD

この場合、メッセージが表示されている間に何かキーを押すことで、DVD-ROM からブートします。

2 Windows Server 2012 インストールのセットアップ画面が表示されます。

Windows Server 2012 の場合は、セットアップ画面の前に、次のような言語選択画面が表示されます。使用する言語は 日本語 です。



セットアップ画面に従って各項目を設定した後、[次へ] をクリックします。その後、セットアップ画面に従って、インストール作業を続行します。

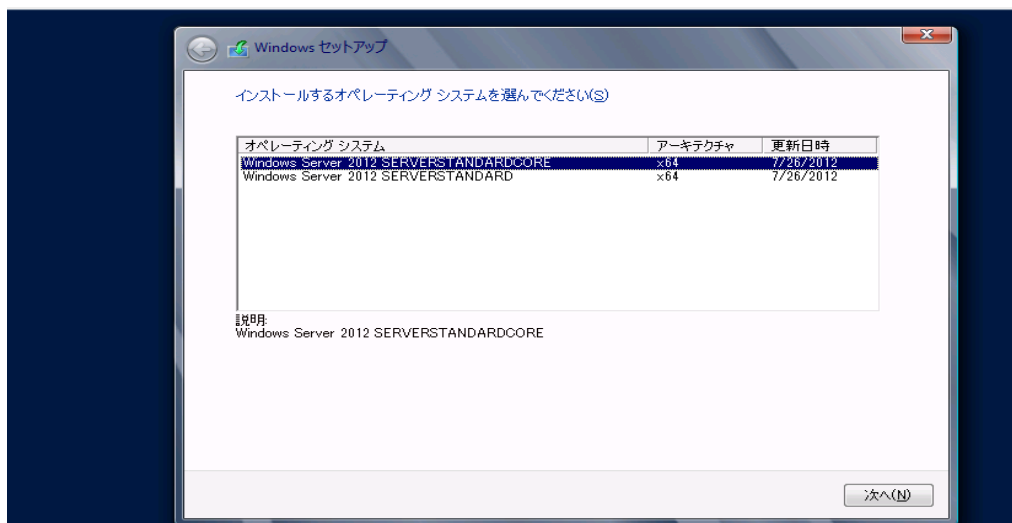


[注] Bit Locker を使用する場合は、インストール時に指定のパーティション構成をする必要があります。
詳しくは、次の弊社 HP より「Windows サポート & サービス」→「Windows Server® 2012 動作確認情報」の順にクリックし、『PRIMERGY における BitLocker™ Drive Encryption の注意事項』をご覧ください。

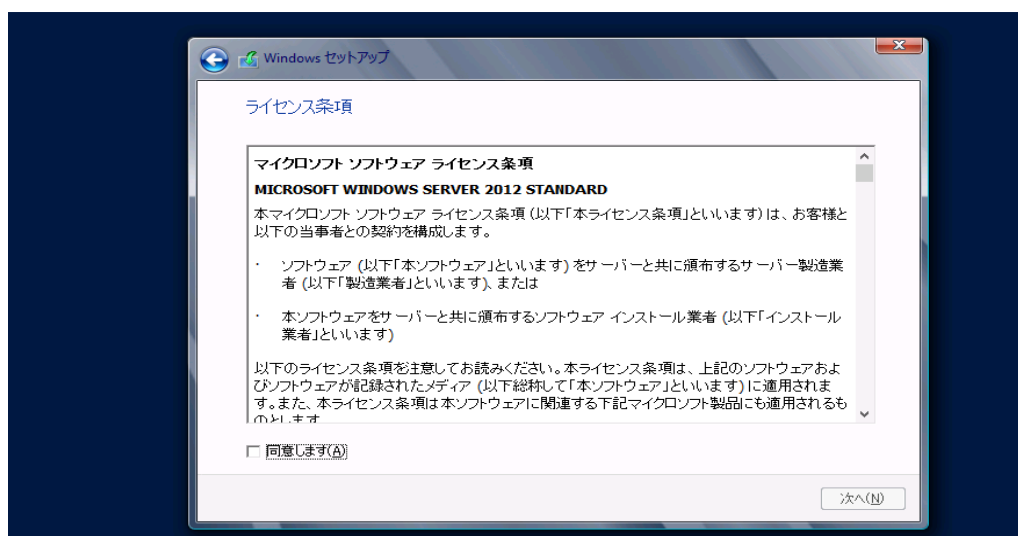
<http://jp.fujitsu.com/platform/server/primergy/software/windows/support/>

3 インストールする Operating System を選択します。

次の画面から「Windows Server 2012 Standard」を選択します。



- 4 次の画面が表示されたら内容をよく読んだうえで、[条項に同意します] にチェックをつけて、[次へ] をクリックします。



- 5 RAID のドライバを手動で組み込みます。

使用するドライバにより手順が異なります。OS 標準の RAID ドライバを使用する場合、[手順 6 OS をインストールします。\(P.44\)](#) へお進みください。

ドライバが更新されている場合が有ります。以下の Web から最新のドライバをダウンロードしご確認ください。

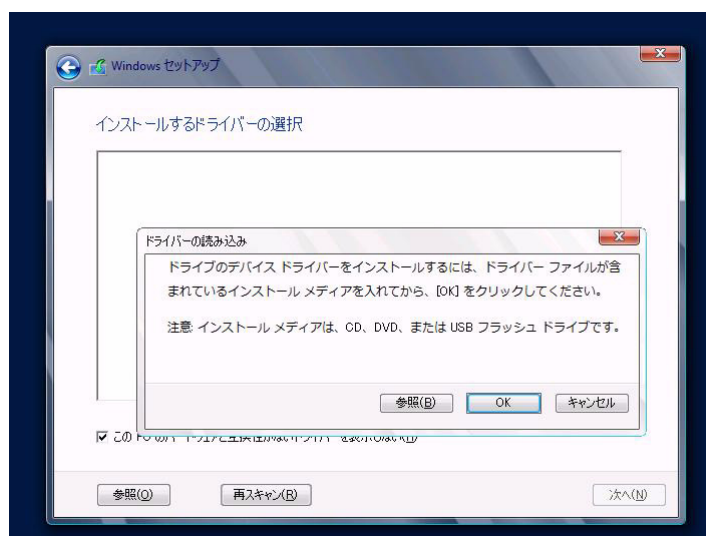
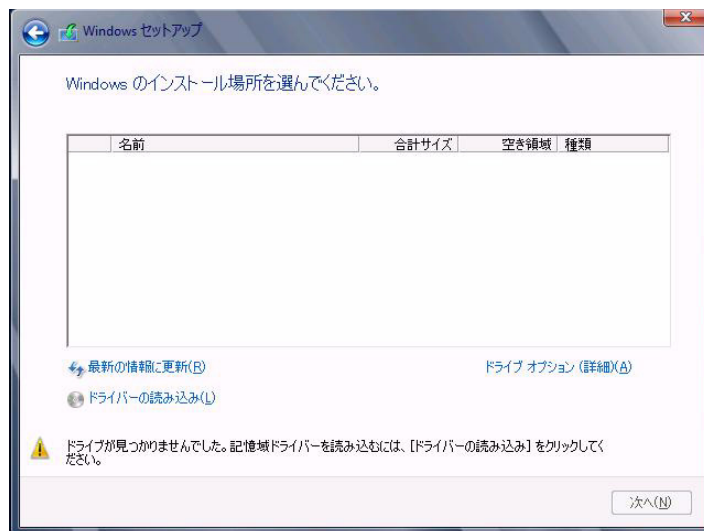
<http://jp.fujitsu.com/platform/server/primergy/downloads/>

- ・ [オンボードソフトウェア RAID \(Embedded MegaRAID\) 使用時 \(P.40\)](#)
- ・ [SAS アレイコントローラカード \(MegaRAID SAS\) 使用時 \(P.43\)](#)
- ・ [SAS コントローラカード / オンボード IM \(Integrated Mirroring Enhanced SAS\) 使用時または、アレイ未構成時 \(SAS ハードディスク\) \(P.42\)](#)
- ・ [アレイ未構成時 \(SATA ハードディスク\) \(P.42\)](#)

システムの構成によっては、手順 3、手順 4 と順序が逆になることがあります。

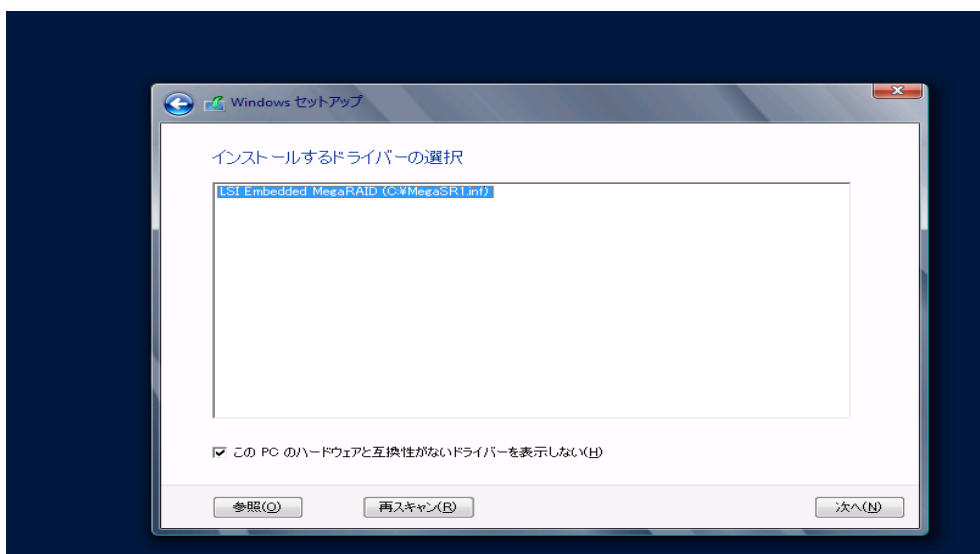
オンボードソフトウェア RAID (Embedded MegaRAID) 使用時

- 1 次の画面で、ドライバ媒体をセットします。[ドライバの読み込み] をクリックし、インストールドライバの入っているフォルダを選択します。



- 2 インストールドライバを選択後、次のメッセージが画面に表示されます。

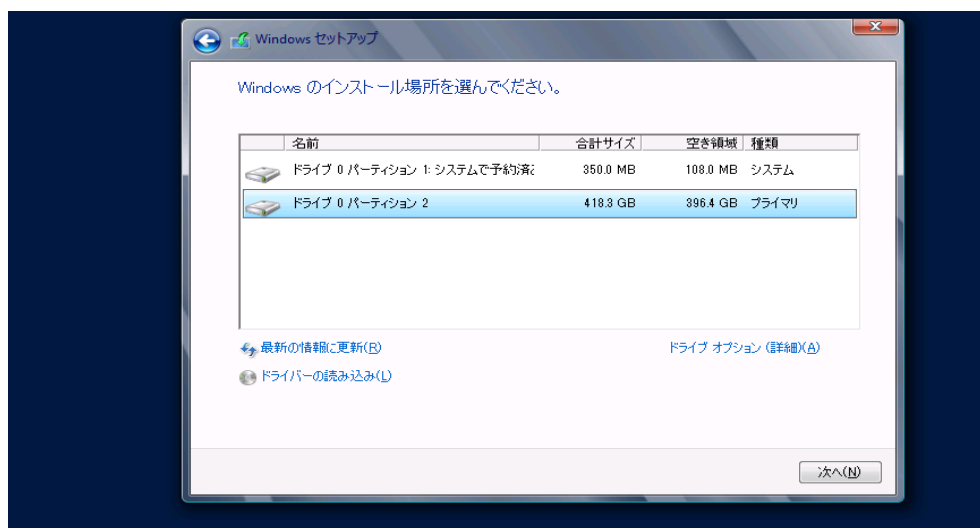
LSI Embedded MegaRAID (C:\MegaSR1.INF)



- 3 [次へ] をクリックした後、[手順 6 OS をインストールします。\(P.44\)](#) へ進みます。

SAS コントローラカード / オンボード IM (Integrated Mirroring Enhanced SAS) 使用時または、アレイ未構成時 (SAS ハードディスク)**1 次の画面が表示された後、ドライバ媒体をセットします。**

ドライバの読み込みから [参照] をクリックし、インストールドライバの入っているフォルダを選択します。

**2 インストールドライバの入っているフォルダを選択し [OK] をクリックします。****3 下記のドライバを選択し [次へ] をクリックしします。**

- ・ PY-SC1L4 の場合

LSI Adapter, SAS 3000 series, 4-port with 1064E -StorPort

- ・ PY-SC1L8 の場合

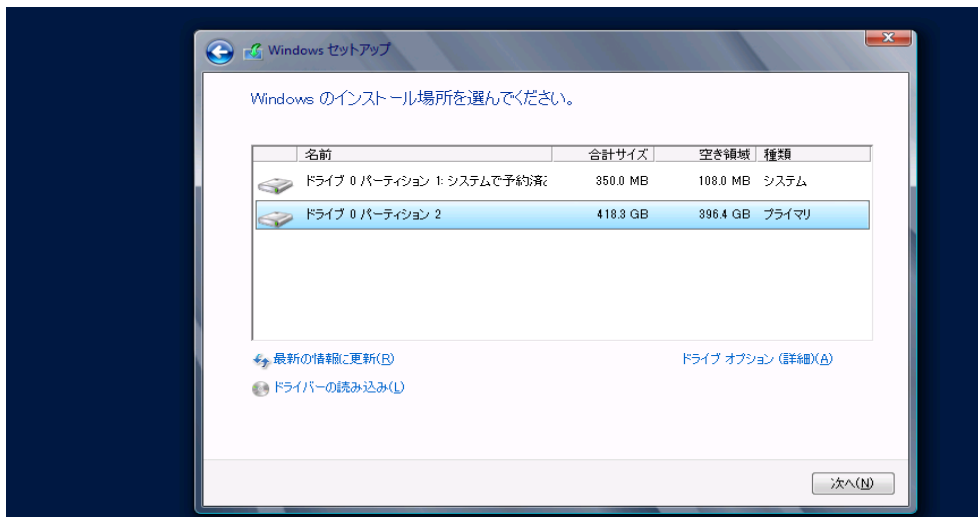
LSI Adapter, SAS 3000 series, 8-port with 1068E -StorPort

4 Windows インストール DVD セットした状態で、[手順 6 OS をインストールします。\(P.44\)](#)へ進みます。**アレイ未構成時 (SATA ハードディスク)**

ドライバの手動インストールは不要です。[手順 6 OS をインストールします。\(P.44\)](#)へ進みます。

SAS アレイコントローラカード (MegaRAID SAS) 使用時**1 次の画面が表示された後、ドライバ媒体をセットします。**

ドライバの読み込みから [参照] をクリックし、インストールドライバの入っているフォルダを選択します。

**2 インストールドライバの入っているフォルダを選択し [OK] をクリックします。インストールドライバの入っているフォルダを選択します。****3 下記のドライバを選択し [次へ] をクリックします。**

RAID Ctrl SAS 6G 1G (D3116)

または

RAID Ctrl SAS 6G 5/6 512MB (D2616)

または

RAID Ctrl SAS 6G 0/1 (D2607)

4 Windows インストール DVD をセットした状態で、[手順 6 OS をインストールします。\(P.44\)](#) へ進みます。

6 OS をインストールします。

セットアッププログラムの指示に従って、インストール作業を続行します。
インストール途中、ドライバが Windows との互換性を検証する Windows ログテストに合格していない旨のメッセージが表示された場合は、[はい] を選択してインストールを続行してください。

7 LAN ドライバをインストールします。

以下の Web から最新の LAN ドライバをダウンロードして、そのドライバと同時にダウンロードできる手順書にしたがって LAN ドライバをインストールしてください。

<http://jp.fujitsu.com/platform/server/primergy/downloads/>

また、デバイスマネージャで表示されるオンボード LAN の名称は次のようになります。

・PRIMERGY TX140 S1 / TX120 S3 / RX100 S7 の場合

Intel®82574L Gigabit Network Connection

Intel®82579LM Gigabit Network Connection
--

8 Intel Chipset のドライバをインストールします。

Windows Server 2012 をインストールする場合は、次の手順でインストールしてください。

※ 2013 年 11 月時点では OS 標準ドライバが最新の為、インストールは不要です。下記はドライバのバージョンが更新された場合の参考手順となります。

1 ServerView Suite DVD を WindowsOS がインストールされた端末にセットします。

2 ServerView Suite DVD 内の以下の zip ファイルを解凍します。

・PRIMERGY TX140 S1 / TX120 S3 / RX100 S7 の場合

[DVD ドライブ] : ¥DRV¥CHIPSET¥INTEL¥Intel_ChipSets.zip 解凍したファイル内の以下のファイルを対象サーバにコピーして実行します。

[解凍したフォルダ] ¥x.x.x.xxxx

3 [次へ] をクリックし、以降、画面の指示に従ってインストールを行ってください。

4 「セットアップ完了」と画面に表示されたら、[完了] をクリックしてシステムを再起動します。

9 ディスプレイドライバをインストールします。

下記 Web から該当のディスプレイ ドライバをダウンロードして、ドライバをインストールしてください。

<http://jp.fujitsu.com/platform/server/primergy/downloads/>

10 SAS カードのドライバをインストールします。

SAS 拡張カードを搭載している場合、以下の Web から最新の Integrated Mirroring Enhanced SAS Windows Driver をダウンロードして、ドライバをインストールしてください。

アレイコントローラとして Integrated Mirroring Enhanced SAS を使用している場合は、ドライバのインストールは不要です。

<http://jp.fujitsu.com/platform/server/primergy/downloads/>

11 ServerView Operations Manager / ServerView エージェントをインストールします。

ServerView Operations Manager / ServerView エージェントは Web からダウンロードしてください。

<http://jp.fujitsu.com/platform/server/primergy/downloads/>

インストール方法については、次のマニュアルをご覧ください。

名称	マニュアル
ServerView Agent for Windows	ServerView Windows エージェントユーザーズガイド
ServerView Operations Manager for Windows	ServerView Operations Manager ユーザーズガイド

12 RAID 管理ツール（ServerView RAID Manager）のインストールを行います。

ServerView RAID Management 5.0 取扱説明書をご覧くださいの上、必要な設定を実施してください。

これでインストールは終了です。

その他のドライバのインストールについては各ドライバのマニュアルを参照してください。

■ 運用を開始する前に

OS インストール後は、各ツールのマニュアルおよびアレイコントローラのユーザーズガイドをご覧ください、必要な設定を行ってください。

第 4 章

Windows Server 2012 Server Core のインストール

4

手動で Windows Server 2012 Server Core / Windows Server 2012 R2 Server Core をインストールする手順を説明します。

- 4.1 インストール前の準備
- 4.2 インストール手順

[注]Windows Server 2012 の対応状況について

弊社 HP(<http://jp.fujitsu.com/platform/server/primergy/software/windows/>) に随時最新情報を掲載しておりますので、ご確認ください。

また、一部の製品では、製品添付のソフトウェアは Windows Server 2012 に対応していません。

4.1 インストール前の準備

インストールを開始する前に必要な準備について説明します。

4.1.1 ドライバディスクの作成

インストールに必要なドライバディスクをあらかじめ作成します。

- Web (<http://jp.fujitsu.com/platform/server/primergy/>) からダウンロードしてドライバインストール用の媒体を作成してください。
- ハードウェア構成により作成するドライバディスクが異なります。ご使用の構成をご確認のうえ、ドライバディスクを作成してください。



最新のドライバは、インターネット情報ページ内の『ダウンロード』で提供しています。

<http://jp.fujitsu.com/platform/server/primergy/>

● PRIMERGY TX140 S1

オンボード LAN / 拡張カード / アレイコントローラ	ドライバ
オンボード LAN / LAN カード	Onboard / PG-28xx / LND20x / LY-LAxxx LAN Driver & Intel® PROSet
ディスプレイドライバ	Onboard VIDEO Driver for Windows 2012
チップセットドライバ	Intel Chipset Driver *
オンボードソフトウェア RAID (Embedded MegaRAID)	Embedded MegaRAID Windows Driver
SAS コントローラカード (Integrated Mirroring Enhanced SAS)	Integrated Mirroring Enhanced SAS Windows Driver *
SAS アレイコントローラカード (MegaRAID SAS)	MegaRAID SAS Windows Driver *
上記以外の拡張カード	各拡張カードに添付のドライバ

● PRIMERGY TX120 S3

オンボード LAN / 拡張カード / アレイコントローラ	ドライバ
オンボード LAN / LAN カード	Onboard / PG-28xx / LND20x / LY-LAxxx LAN Driver & Intel® PROSet
ディスプレイドライバ	Onboard VIDEO Driver for Windows 2012
チップセットドライバ	Intel Chipset Driver *
オンボードソフトウェア RAID (Embedded MegaRAID)	Embedded MegaRAID Windows Driver
SAS コントローラカード (Integrated Mirroring Enhanced SAS)	Integrated Mirroring Enhanced SAS Windows Driver *
SAS アレイコントローラカード (MegaRAID SAS)	MegaRAID SAS Windows Driver *
上記以外の拡張カード	各拡張カードに添付のドライバ

● PRIMERGY RX100 S7

オンボード LAN / 拡張カード / アレイコントローラ	ドライバ
オンボード LAN / LAN カード	Onboard / PG-28xx / LND20x / LY-LAxxx LAN Driver & Intel® PROSet
ディスプレイドライバ	Onboard VIDEO Driver for Windows 2012
チップセットドライバ	Intel Chipset Driver *
オンボードソフトウェア RAID (Embedded MegaRAID)	Embedded MegaRAID Windows Driver
SAS コントローラカード (Integrated Mirroring Enhanced SAS)	Integrated Mirroring Enhanced SAS Windows Driver *
SAS アレイコントローラカード (MegaRAID SAS)	MegaRAID SAS Windows Driver *
上記以外の拡張カード	各拡張カードに添付のドライバ

● PRIMERGY MX130 S1

オンボード LAN / 拡張カード / アレイコントローラ	ドライバ
オンボード LAN	BROAD COM MX130S1 On Board / Windows 2008 R2
ディスプレイドライバ	Onboard VIDEO ATI Driver
チップセットドライバ	AMD Chipset Driver
オンボードソフトウェア RAID	MX130 S1 On Board Software Windows Driver
AHCI Driver	MX130 S1 AHCI Windows Driver
上記以外の拡張カード	各拡張カードに添付のドライバ

● PRIMERGY MX130 S2

オンボード LAN / 拡張カード / アレイコントローラ	ドライバ
オンボード LAN	PRIMERGY MX130 S2 LAN Driver for Windows
ディスプレイドライバ	PRIMERGY MX130 S2 Graphic Driver for Windows
チップセットドライバ	PRIMERGY MX130 S2 Chipset Driver for Windows
オンボードソフトウェア RAID	RAID PRIMERGY MX130 S2 RAID Driver for Windows
AHCI Driver	PRIMERGY MX130 S2 AHCI driver for Windows
上記以外の拡張カード	各拡張カードに添付のドライバ

4.1.2 アレイの構成

アレイ構成で運用を行う場合は、OS をインストールする前に、アレイを構成してください。
使用するアレイコントローラにより、作成方法が異なります。
アレイの構成については次のマニュアルをご覧ください。

オンボードソフトウェア RAID (Embedded MegaRAID) をご使用の場合

ServerView Suite DVD 2 内にある『Embedded MegaRAID ユーザーズガイド』の「2. BIOS Utility (LSI Software RAID Setup Utility)」をご覧ください。

SAS コントローラカード (Integrated Mirroring Enhanced SAS) をご使用の場合

ServerView Suite DVD 2 内にある『Integrated Mirroring Enhanced SAS ユーザーズガイド』の「第 2 章 BIOS Utility (LSI Corp Config Utility)」をご覧ください。

SAS アレイコントローラカード (MegaRAID SAS) をご使用の場合

ServerView Suite DVD 2 内にある『LSI MegaRAID SAS Software』の「第 3 章 WebBIOS Configuration Utility」をご覧ください。

4.1.3 内蔵オプションの取り付け

OS インストールの前に、内蔵オプションを取り付けます。内蔵オプションの取り付け方法については、ServerView Suite DVD 2 内の『アップグレード&メンテナンスマニュアル』をご覧ください。



OS をインストールするサーバに、次の内蔵／外付けオプション装置がすでに取り付けられている場合は、次の「■ OS インストール前の留意事項」を必ずご確認ください。留意事項を確認せずに OS をインストールすると、誤った媒体に OS がインストールされる場合がありますので、ご注意ください。

- ・内蔵データカートリッジドライブユニット
- ・ETERNUS などの外付けストレージシステム

■ OS インストール前の留意事項

● 内蔵データカートリッジドライブユニットをご使用の場合

インストール前に必ずデータカートリッジドライブの接続ケーブルを本体よりはずしてください。
インストール完了後接続ケーブルを再度接続し、ご使用ください。

● ETERNUS などの外付けストレージシステムをご使用の場合

AC ケーブルを接続しないなど、OS のインストールが終了するまで、外付けストレージシステムの電源を入れないでください。

● SATA ハードディスクをご使用の場合

オンボード SATA コントローラに 2 本以上の SATA ハードディスクを接続し、アレイ構成をしないで OS インストールする場合には、OS インストールに使用しない SATA ハードディスクは本体よりはずしてください。
インストール完了後再度取り付けて、ご使用ください。

4.2 インストール手順

Windows Server 2012 Server Core / Windows Server 2012 R2 Server Core の手動インストール手順について説明します。



- ◆ アレイコントローラとしてオンボードソフトウェア RAID (Embedded MegaRAID SATA) と内蔵 DVD-ROM ドライブを使用して OS の手動インストールを行う場合、ドライバの読み込みのために、USB 接続フロッピーディスクドライブ、USB 接続 DVD-ROM ドライブまたは USB メモリが必要です。
- ◆ 外付けのフロッピーディスクを使用する場合は、サーバの電源を入れる前に、USB 接続のフロッピーディスクドライブが接続されていることを確認してください。

■用意するもの

- Windows Server 2012 の DVD (インストールディスク)
- ServerView Suite DVD (本体に添付)
- あらかじめ用意したドライバを記録した媒体

1 Windows Server 2012 の DVD-ROM を準備します。

サーバの電源を入れた直後に Windows Server 2012 の DVD-ROM を DVD ドライブにセットします。

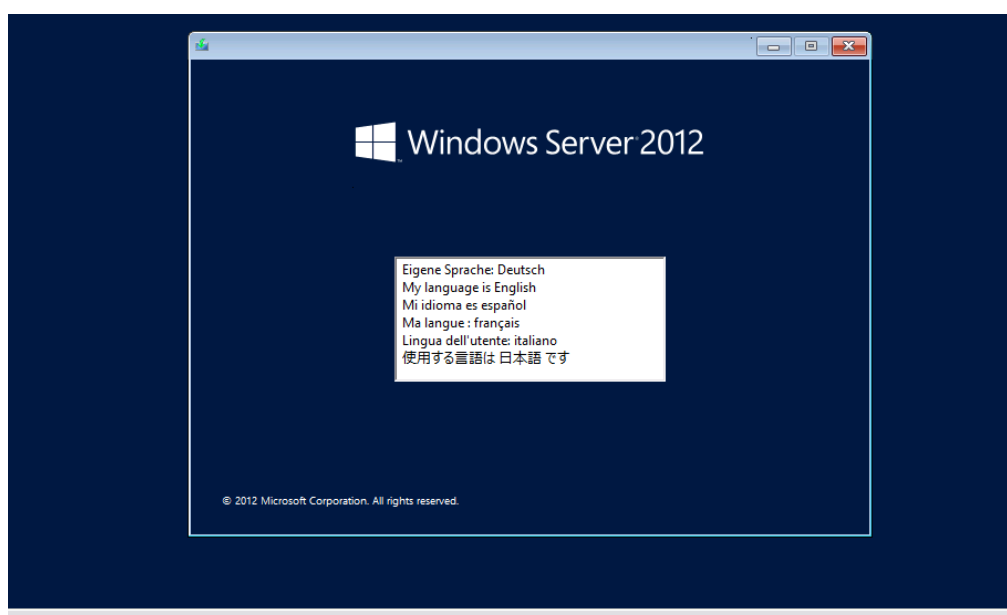
ハードディスクにアクティブ領域が設定されていると、画面に次のメッセージが表示されます。

Press any key to boot from CD or DVD

この場合、メッセージが表示されている間に何かキーを押すことで、DVD-ROM からブートします。

2 Windows Server 2012 インストールのセットアップ画面が表示されます。

Windows Server 2012 の場合は、セットアップ画面の前に、次のような言語選択画面が表示されます。使用する言語は 日本語 です。



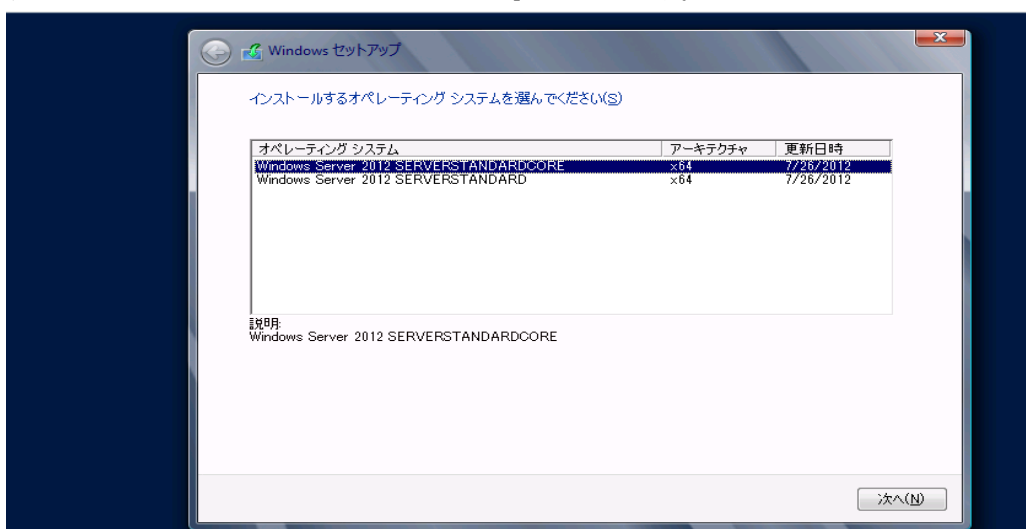
セットアップ画面に従って各項目を設定した後、[次へ] をクリックします。その後、セットアップ画面に従って、インストール作業を続行します。



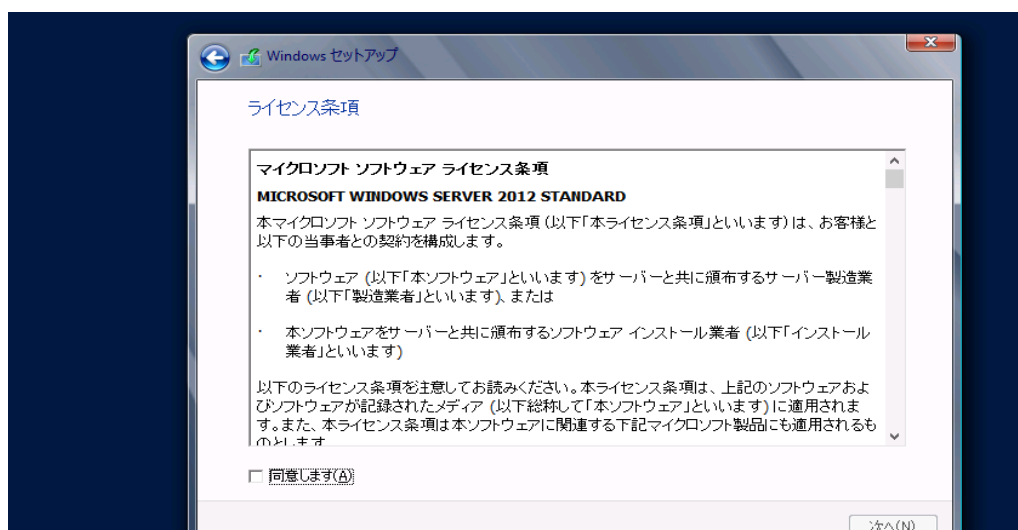
[注] Bit Locker を使用する場合は、インストール時に指定のパーティション構成をする必要があります。詳しくは、次の弊社 HP より「Windows サポート & サービス」→「Windows Server® 2012 動作確認情報」の順にクリックし、『PRIMERGY における BitLocker™ Drive Encryption の注意事項』をご覧ください。
<http://jp.fujitsu.com/platform/server/primergy/software/windows/support/>

3 インストールする Operating System を選択します。

次の画面から「Windows Server 2012 Server Core」を選択します。



- 4 次の画面が表示されたら内容をよく読んだうえで、[条項に同意します] にチェックをつけて、[次へ] をクリックします。



- 5 RAID のドライバを手動で組み込みます。

使用するドライバにより手順が異なります。OS 標準の RAID ドライバを使用する場合、[手順 6 OS をインストールします。\(P.56\)](#) へお進みください。

ドライバが更新されている場合があります。以下の Web から最新のドライバをダウンロードしご確認ください。

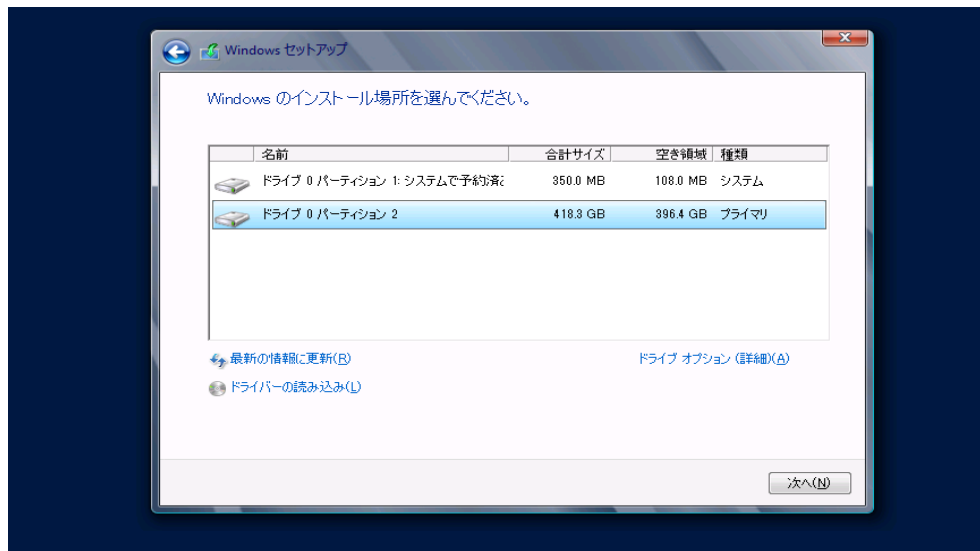
<http://jp.fujitsu.com/platform/server/primergy/downloads/>

- [オンボードソフトウェア RAID \(Embedded MegaRAID\) 使用時 \(P.54\)](#)
- [SAS アレイコントローラカード \(MegaRAID SAS\) をご使用の場合 \(P.50\)](#)
- [SAS コントローラカード / オンボード IM \(Integrated Mirroring Enhanced SAS\) 使用時または、アレイ未構成時 \(SAS ハードディスク\) \(P.55\)](#)
- [アレイ未構成時 \(SATA ハードディスク\) \(P.55\)](#)

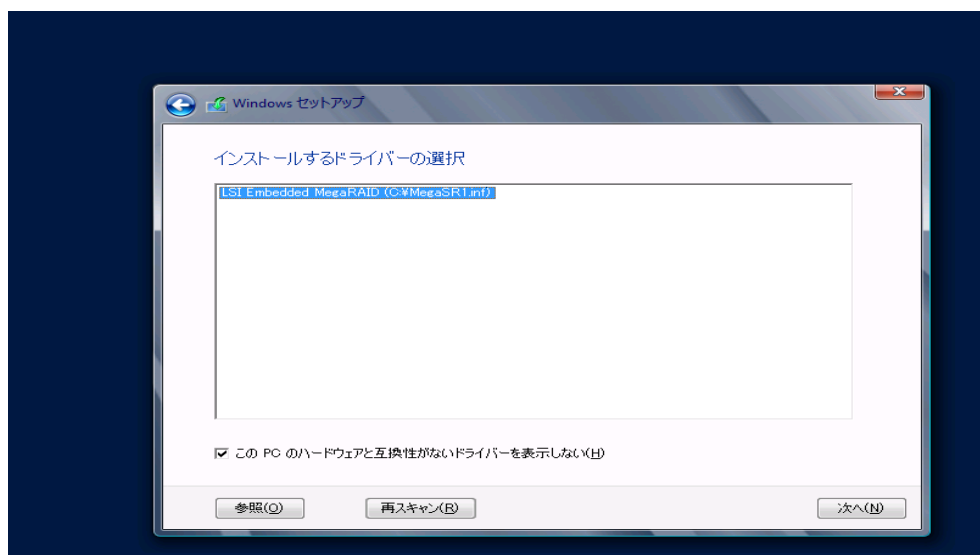
システムの構成によっては、手順 3、手順 4 と順序が逆になることがあります。

オンボードソフトウェア RAID (Embedded MegaRAID) 使用時**1 次の画面で、ドライバ媒体をセットします。**

ドライバの読み込みから [参照] をクリックし、インストールドライバの入っているフォルダを選択します。

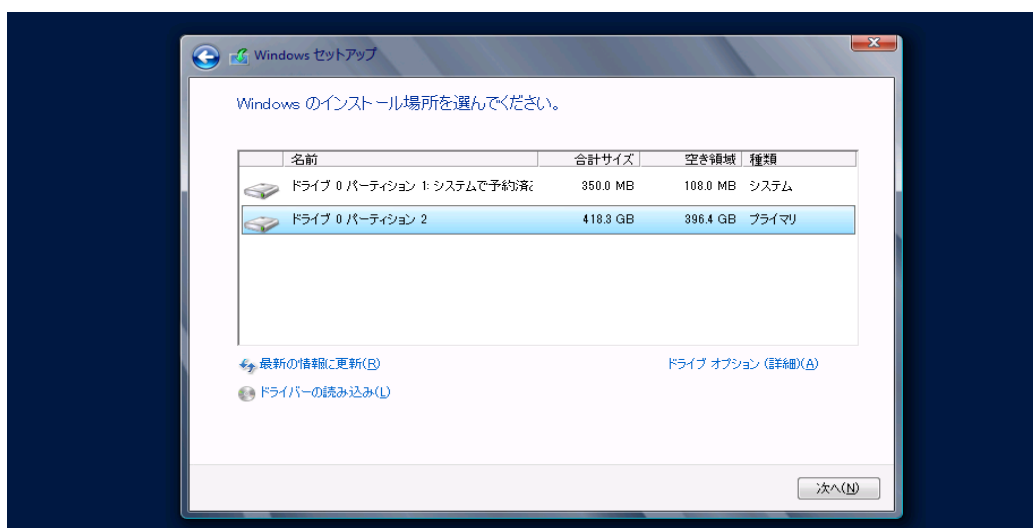
**2 インストールドライバを選択後、次のメッセージが画面に表示されます。**

LSI Embedded MegaRAID (C:\MegaSR1.INF)

3 [次へ] をクリックした後、[手順 6 OS をインストールします。\(P.56\)](#) へ進みます。

SAS コントローラカード / オンボード IM (Integrated Mirroring Enhanced SAS) 使用時または、アレイ未構成時 (SAS ハードディスク)**1 次の画面が表示された後、ドライバ媒体をセットします。**

ドライバの読み込みから [参照] をクリックし、インストールドライバの入っているフォルダを選択します。

**2 インストールドライバの入っているフォルダを選択し [OK] をクリックします。****3 下記のドライバを選択し [次へ] をクリックします。**

- ・ PY-SC1L4 の場合

LSI Adapter, SAS 3000 series, 4-port with 1064E -StorPort

- ・ PY-SC1L8 の場合

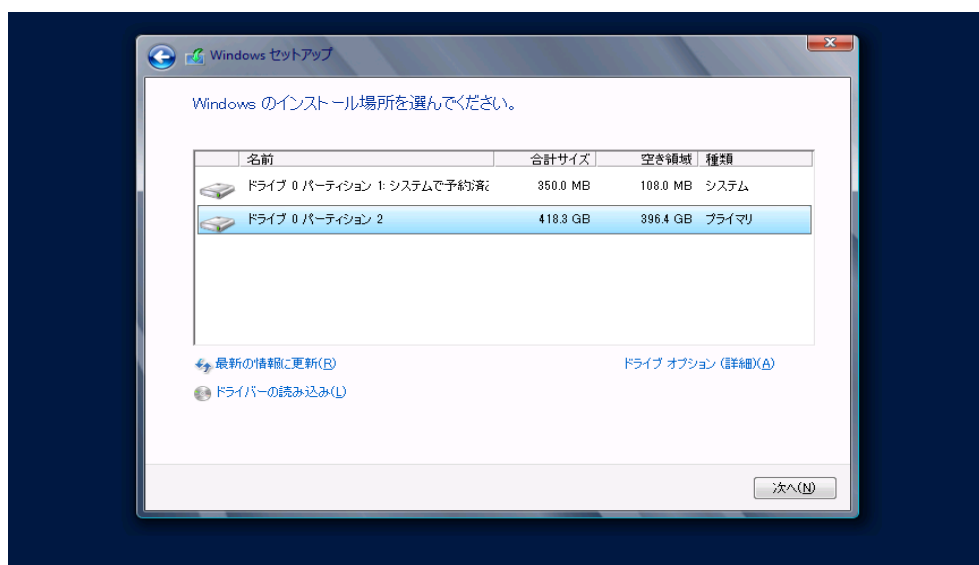
LSI Adapter, SAS 3000 series, 8-port with 1068E -StorPort

4 Windows インストール DVD をセットした状態で、[手順 6 OS をインストールします。\(P.56\)](#) へ進みます。**アレイ未構成時 (SATA ハードディスク)**

ドライバの手動インストールは不要です。[手順 6 OS をインストールします。\(P.56\)](#) へ進みます。

SAS アレイコントローラカード (MegaRAID SAS) 使用時

- 1 次の画面が表示された後、「ドライバの読み込み」をクリックしドライバインストール画面に移動します。



- 2 インストールドライバの入っているフォルダを選択し [OK] をクリックします。インストールドライバの入っているフォルダを選択します。

- 3 下記のドライバを選択し [次へ] をクリックします。

RAID Ctrl SAS 6G 1G (D3116)

または

RAID Ctrl SAS 6G 5/6 512MB (D2616)

または

RAID Ctrl SAS 6G 0/1 (D2607)

- 4 Windows インストール DVD をセットした状態で、[手順 6 OS をインストールします。\(P.56\)](#) へ進みます。

6 OS をインストールします。

セットアッププログラムの指示に従って、インストール作業を続行します。
インストール途中、ドライバが Windows との互換性を検証する Windows ロゴテストに合格していない旨のメッセージが表示された場合は、[はい] を選択してインストールを続行してください。

7 LAN ドライバをインストールします。

以下の Web から最新の LAN ドライバをダウンロードして、そのドライバと同時にダウンロードできる手順書にしたがって LAN ドライバをインストールしてください。

<http://jp.fujitsu.com/platform/server/primergy/downloads/>

8 Intel Chipset のドライバをインストールします。

Windows Server 2012 をインストールする場合は、次の手順でインストールしてください。

※ 2013 年 11 月時点では OS 標準ドライバが最新の為、インストールは不要です。下記はドライバのバージョンが更新された場合の参考手順となります。

PRIMERGY TX140 S1 / TX120 S3 / RX100 S7 の場合

1 ServerView Suite DVD を WindowsOS がインストールされた端末にセットします。

2 ServerView Suite DVD 内の以下の zip ファイルを解凍します。

[DVD ドライブ] : ¥DRV¥CHIPSET¥INTEL¥Intel_ChipSets.zip 解凍したファイル内の以下のファイルを対象サーバにコピーして実行します。

[解凍したフォルダ] ¥X. X. X. XXXX

3 以下のコマンドを入力し、インストールを実行します。

infinst_autol.exe -S

「セットアップ完了」と画面に表示されたら、[完了] をクリックしてシステムを再起動します。

9 SAS カードのドライバをインストールします。

SAS 拡張カードを搭載している場合、以下の Web から最新の Integrated Mirroring Enhanced SAS Windows Driver をダウンロードして、ドライバをインストールしてください。

アレイコントローラとして Integrated Mirroring Enhanced SAS を使用している場合は、ドライバのインストールは不要です。

<http://jp.fujitsu.com/platform/server/primergy/downloads/>

10 SNMP サービスをインストールします。

1 次のコマンドを実行します。(大文字・小文字の区別がされます)

>start /w ocsetup SNMP-SC

2 正常にインストールされていることを確認します。

>oclist | findstr SNMP

実行後、次のメッセージが表示されていれば、正常にインストールされています。

インストール済み : SNMP-SC

11 ServerView エージェントをインストールします。

ServerView エージェントは Web からダウンロードしてください。

<http://jp.fujitsu.com/platform/server/primergy/downloads/>

インストール方法については、『ServerView Windows エージェントユーザズガイド』をご覧ください。



Windows Server 2012 Server Core には、ServerView Operations Manager はインストールできません。利用する場合は、別途、インストール可能なシステムにインストールする必要があります。

12 RAID 管理ツール (ServerView RAID Manager) のインストールを行います。

ServerView RAID Management 5.0 取扱説明書をご覧くださいの上、必要な設定を実施してください。

これでインストールは終了です。

その他のドライバのインストールについては各ドライバのマニュアルを参照してください。

運用を開始する前に

OS インストール後は、各ツールのマニュアルおよびアレイコントローラのユーザーズガイドをご覧になり、必要な設定を行ってください。

OS の手動インストール
CA92344-0030-06
発行日 2013 年 11 月
発行責任 富士通株式会社

- 本書の内容は、改善のため事前連絡なしに変更することがあります。
- 本書に記載されたデータの使用に起因する、第三者の特許権およびその他の権利の侵害については、当社はその責を負いません。
- 無断転載を禁じます。