

PRIMERGY

**TX100 S1 / TX200 S5 / TX300 S5 / RX200 S5
/ RX300 S5 / BX620 S5 / BX920 S1 対応**



OS の手動インストール

本書をお読みになる前に

本書の表記

■ 本文中の記号

本文中に記載されている記号には、次のような意味があります。

	お使いになるときの注意点や、してはいけないことを記述しています。必ずお読みください。
	操作に関連することを記述しています。必要に応じてお読みください。

■ キーの表記と操作方法

本文中のキーの表記は、キーボードに書かれているすべての文字を記述するのではなく、説明に必要な文字を次のように記述しています。

例：【Ctrl】キー、【Enter】キー、【→】キーなど

また、複数のキーを同時に押す場合には、次のように「+」でつないで表記しています。

例：【Ctrl】+【F3】キー、【Shift】+【↑】キーなど

■ DVD-ROM ドライブの表記について

本書では、DVD-ROM ドライブを「DVD ドライブ」と表記しています。

■ コマンド入力（キー入力）

本文中では、コマンド入力を次のように表記しています。

diskcopy a: a:

↑ ↑

- ↑の箇所のように文字間隔を空けて表記している部分は、【Space】キーを1回押してください。
- 使用するOSがWindowsまたはDOSの場合は、コマンド入力を英大文字、英小文字のどちらで入力してもかまいません。
- お使いの環境によって、「¥」が「\」と表示される場合があります。
- DVDドライブのドライブ文字は、お使いの環境によって異なるため、本書では「DVD ドライブ」で表記しています。入力の際は、お使いの環境に合わせて、ドライブ文字を入力してください。

「DVD ドライブ」：¥setup.exe

■ 画面例およびイラストについて

表記されている画面およびイラストは一例です。実際に表示される画面やイラスト、およびファイル名などが異なることがあります。また、このマニュアルに表記されているイラストは説明の都合上、本来接続されているケーブル類を省略していることがあります。

■ 他のマニュアルの表記

本文中では、本書以外のマニュアルを『(マニュアル名称)』と表記しています。

なお、特に記載がない場合、それらのマニュアルは「PRIMERGY スタートアップディスク」に格納されています。「PRIMERGY スタートアップディスク」のルートフォルダの「index.html」を開き、「PRIMERGY ドキュメント」をクリックして、該当マニュアルをご覧ください。

■ 連続する操作の表記

本文中の操作手順において、連続する操作手順を、「→」でつないで表記しています。

例：「スタート」ボタンをクリックし、「すべてのプログラム（またはプログラム）」をポイントし、「アクセサリ」をクリックする操作

↓

「スタート」ボタン→「すべてのプログラム」→「アクセサリ」の順にクリックします。

■ 製品の呼び方

本文中の製品名称を、次のように略して表記します。

製品名称の略称

製品名称	本文中の表記					
Microsoft® Windows Server® 2008 Standard	Windows Server 2008 Standard (32-bit)	Windows Server 2008 Standard	Windows Server 2008	Windows		
	Windows Server 2008 Standard (64-bit)					
Microsoft® Windows Server® 2008 Standard without Hyper-V™	Windows Server 2008 Standard (32-bit)					
	Windows Server 2008 Standard (64-bit)					
Microsoft® Windows Server® 2008 Enterprise	Windows Server 2008 Enterprise (32-bit)	Windows Server 2008 Enterprise				
	Windows Server 2008 Enterprise (64-bit)					
Microsoft® Windows Server® 2008 Enterprise without Hyper-V™	Windows Server 2008 Enterprise (32-bit)					
	Windows Server 2008 Enterprise (64-bit)					
Microsoft® Windows Server® 2008 R2 Standard	Windows Server 2008 R2 Standard					
Microsoft® Windows Server® 2008 R2 Enterprise	Windows Server 2008 R2 Enterprise					
Microsoft® Windows Server® 2003, Standard Edition	Windows Server 2003					
Microsoft® Windows Server® 2003 R2, Standard Edition	Windows Server 2003 R2					
Microsoft® Windows Server® 2003, Standard x64 Edition	Windows Server 2003 x64 [注 1]					
Microsoft® Windows Server® 2003 R2, Standard x64 Edition	Windows Server 2003 R2 x64					
Microsoft® Windows® Small Business Server 2003	SBS 2003 [注 1]					
Microsoft® Windows® Small Business Server 2003 R2	SBS 2003 R2					
Microsoft® Windows Server® 2003 Service Pack	Service Pack					
Microsoft® Windows Server® 2003 x64 Service Pack						

[注 1] 本書内で特に断りがない箇所は、Windows Server 2003 に含まれます。

Windows Server 2008 の対応状況については、弊社 HP (<http://primeserver.fujitsu.com/primergy/software/windows/>) に随時最新情報を掲載しています。ご確認ください。

■ 商標

Microsoft、Windows、Windows Server、Hyper-V は、米国 Microsoft Corporation の米国およびその他の国における登録商標または商標です。

インテル、Intel は、アメリカ合衆国およびその他の国における Intel Corporation またはその子会社の商標または登録商標です。

その他の各製品名は、各社の商標、または登録商標です。

その他の各製品は、各社の著作物です。

Copyright FUJITSU LIMITED 2009

目次

第 1 章	OS インストールタイプの手動開封	6
1.1	Windows Server 2003 R2 の手動開封	7
1.2	SBS 2003 R2 の開封手順	9
第 2 章	Windows Server 2003 のインストール	11
2.1	インストール前の準備	12
2.1.1	ドライバディスクの作成	12
2.1.2	アレイの構成	15
2.1.3	アレイ構成をしない場合の留意点	15
2.1.4	内蔵オプションの取り付け	16
2.2	インストール手順	17
第 3 章	Windows Server 2008 のインストール	21
3.1	インストール前の準備	22
3.1.1	ドライバディスクの作成	22
3.1.2	アレイの構成	27
3.1.3	アレイ構成をしない場合の留意点	27
3.1.4	内蔵オプションの取り付け	28
3.2	インストール手順	29
第 4 章	Windows Server 2008 Server Core のインストール	38
4.1	インストール前の準備	39
4.1.1	ドライバディスクの作成	39
4.1.2	アレイの構成	44
4.1.3	アレイ構成をしない場合の留意点	44
4.1.4	内蔵オプションの取り付け	45
4.2	インストール手順	46

第 1 章

OS インストールタイプの手動開封

OS インストールタイプを手動で開封する手順を説明します。

- 1.1 Windows Server 2003 R2 の手動開封
- 1.2 SBS 2003 R2 の開封手順

1.1 Windows Server 2003 R2 の手動開封

次の手順に従って、Windows Server 2003 R2 のセットアップを行ってください。開封時の設定の詳細については、次の URL からご覧ください。

<http://technet2.microsoft.com/windowsserver/ja/default.aspx>

- [Windows Server 2003] → [オペレーティング システムのインストールとアップグレード] → [オペレーティング システムをインストールおよびアップグレードする方法] → [新規インストールでサーバー設定を入力する]

- 1 サーバの電源を入れ、次のメッセージが表示されたら、【Ctrl】+【F】キーを押します。

スタートアップディスクを使用すると、区画サイズの変更、高信頼ツールのインストールが可能です。スタートアップディスクを挿入し、Ctrl+Alt+Del を押してください。

Windows Server 2003 セットアップが起動し、「Windows セットアップウィザードの開始」画面が表示されます。

- 2 [次へ] をクリックします。

ライセンス契約の画面が表示されます。

- 3 表示された使用許諾契約の内容をよく読んだうえで、[同意します] を選択して [次へ] をクリックします。

ソフトウェアの個人用設定の画面が表示されます。



[同意しない] を選択してセットアップを終了した場合、再度開封したときにインストールドライブのサイズが規定値（12GB）以上になります。必ず [同意します] を選択して開封処理を行ってください。

- 4 名前と組織名を入力し [次へ] をクリックします。

組織名は省略できます。

ライセンスモードが表示されます。

- 5 ライセンスモードを設定し、[次へ] をクリックします。

- 6 コンピュータ名と Administrator のパスワードを入力し、[次へ] をクリックします。

コンピュータ名は自動的に作成されて表示されますが、変更できます。

- 7 ネットワークの設定を行い、[次へ] をクリックします。

「カスタム設定」を選択した場合は、「ネットワーク コンポーネントの設定」画面が表示されます。

- 8 ワークグループ、またはドメイン名を設定し、[次へ] をクリックします。

自動的に再起動が行われ、Windows Server 2003 R2 が起動します。

9 Administrator でログオンします。

セットアップ後のセキュリティ更新の画面が表示されます。画面の説明をよくお読みいただき、必要な操作を行ってください。



- ◆ 「セットアップ後のセキュリティ更新」が完了するまで、すべての着信接続はブロックされます。
- ◆ 「セットアップ後のセキュリティ更新」を完了後、コンピュータを再起動してから運用を開始してください。

10 高信頼ツールをインストールします。

サーバの安定稼動のため、本体に添付の PRIMERGY スタートアップディスクから、高信頼ツールのインストールを行ってください。インストール手順などは『ソフトウェアガイド』の「7.1 高信頼ツールの一括インストール「PowerUp Gear」」をご覧ください。

11 RAID 管理ツール（ServerView RAID）のインストールおよび各ツールの設定を行います。

ご使用のアレイコントローラおよび運用形態により、必要な設定が異なります。各サーバのアレイコントローラ ドキュメント & ツール CD 内のユーザーズガイドをご覧ください。各ユーザーズガイドに記載された必要な設定を実施してください。

- アレイ管理者アカウントの設定
- HDD チェックスケジューラの設定
- バッテリリキャリブレーションスケジューラの設定
- 監視端末もしくは e-メールによる故障イベント監視設定

これで Windows Server 2003 R2 の開封作業は終了です。

初回起動時は、必ず Administrator でログオンしてコンピュータを再起動してから運用を開始してください。

■ 運用を開始する前に

OS インストール後は『ソフトウェアガイド』の「第 4 章 Windows インストール後の操作」をご覧ください。必要な操作を行ってください。

1.2 SBS 2003 R2 の開封手順

SBS 2003 R2 の場合は、ServerView Installation Manager による OS の開封操作は行えません。次の手順に従って、SBS 2003 R2 を開封してください。開封時の設定の詳細については、次の URL をご覧ください。

<http://www.microsoft.com/japan/technet/prodtechnol/sbs/2003/plan/gsg/chptr3a.msp>

1 サーバの電源を入れます。

SBS 2003 R2 セットアップが起動し、「Windows セットアップウィザードの開始」画面が表示されます。

2 [次へ] をクリックします。

ライセンス契約の画面が表示されます。

3 表示された使用許諾契約の内容をよく読んだうえで、[同意します] を選択して [次へ] をクリックします。

ソフトウェアの個人用設定の画面が表示されます。

4 名前と組織名を入力し [次へ] をクリックします。

組織名は省略できます。

コンピュータ名と Administrator のパスワードの画面が表示されます。

5 コンピュータ名と Administrator のパスワードを入力し、[次へ] をクリックします。

コンピュータ名は自動的に作成されて表示されます。変更することもできます。

6 自動的に再起動が行われ、ログオン画面が表示されます。

7 Administrator でログオンします。

ホットフィックス（修正プログラム）の適用が自動的に行われます。

ホットフィックス（修正プログラム）適用後、「ホットフィックス（修正プログラム）適用が完了しました。設定を有効にするためにこのウィンドウが閉じられた後、再起動してください。再起動後、Windows Small Business Server 2003 セットアップを実行します。」のメッセージが表示されます。

何かキーを押してウィンドウを閉じ、手動で再起動してください。

再起動後、ログオン画面が表示されます。

8 Administrator でログオンします。

「Microsoft Windows Small Business Server セットアップ」画面が表示されたら、[Windows Small Business Server のセットアップ] をクリックします。

次の画面が表示されます。



9 [キャンセル] をクリックしてインストール作業を中断します。

10 ネットワークケーブルを接続し、TCP/IP の構成を行います。

11 デスクトップ上の [セットアップの続行] をダブルクリックします。

「Microsoft Windows Small Business Server セットアップ」画面が表示されたら、[次へ] をクリックし、以降、ウィザードに従いセットアップ作業を続行します。



Microsoft Windows Small Business Server セットアップを途中でキャンセルした場合は、デスクトップ上の [セットアップの続行] を実行し、セットアップを続行できます。デスクトップ上に [セットアップの続行] アイコンがない場合は、"C:\¥SBS2003¥CD1¥Setup.exe" を実行してください。

12 DVD ドライブにインストール CD-ROM Disc5 をセットし、SBS 2003 R2 のセットアップを行います。

自動的に Windows Small Business Server 2003 R2 のセットアップ画面が表示されます。Exchange Server SP2, Windows Share Point Service SP1、Windows Small Business Server 2003 R2 の順にインストールを行ってください。

13 高信頼ツールをインストールします。

サーバの安定稼働のため、本体に添付の PRIMERGY スタートアップディスクから、高信頼ツールのインストールを行ってください。インストール手順などは『ソフトウェアガイド』の「7.1 高信頼ツールの一括インストール「PowerUp Gear」」をご覧ください。

14 RAID 管理ツール (ServerView RAID) のインストールおよび各ツールの設定を行います。

ご使用のアレイコントローラおよび運用形態により、必要な設定が異なります。各サーバのアレイコントローラ ドキュメント & ツール CD 内のユーザーズガイドをご覧ください。各ユーザーズガイドに記載された必要な設定を実施してください。

- アレイ管理者アカウントの設定
- HDD チェックスケジューラの設定
- バッテリリキャリブレーションスケジューラの設定
- 監視端末もしくは e-メールによる故障イベント監視設定

これで SBS 2003 R2 の開封作業は終了です。初回起動時は、必ず Administrator でログオンしてコンピュータを再起動してから運用を開始してください。

■ 運用を開始する前に

OS インストール後は『ソフトウェアガイド』の「第 4 章 Windows インストール後の操作」をご覧ください。必要な操作を行ってください。

第 2 章

Windows Server 2003 の インストール

2

手動で Windows Server 2003 をインストールする
手順を説明します。

- 2.1 インストール前の準備
- 2.2 インストール手順

2.1 インストール前の準備

インストールを開始する前に必要な準備について説明します。

2.1.1 ドライバディスクの作成

インストールに必要なドライバディスクをあらかじめ作成します。

■ アレイコントローラのドライバ

ご使用のアレイコントローラを確認のうえ、次のいずれかのドライバディスクを作成してください。アレイコントローラ ドキュメント&ツール CD 内にある次のフォルダから、ドライバをフロッピーディスクにコピーしてください。

● Windows Server 2003

使用するアレイコントローラ	フォルダ名	フロッピーディスク名称
SAS アレイコントローラカード (MegaRAID SAS)	¥Drivers¥Mega-SAS¥W2K3	MegaRAID SAS Windows Server 2003 Drivers Disk
SAS コントローラカード/オンボード IM (Integrated Mirroring SAS) または、アレイ未構成時 (SAS ハードディスク)	¥Drivers¥IM-SAS¥W2K3	Integrated Mirroring SAS Windows Server 2003 Drivers Disk
オンボードソフトウェア RAID (Embedded MegaRAID SATA)	¥Drivers¥MegaSR¥W2k3	Embedded MegaRAID SATA Windows Server 2003 Drivers Disk
アレイ未構成時 (SATA ハードディスク)	ドライバの組み込みは不要です。	

● Windows Server 2003 x64

使用するアレイコントローラ	フォルダ名	フロッピーディスク名称
SAS アレイコントローラカード (MegaRAID SAS)	¥Drivers¥Mega-SAS¥W2K3x64	MegaRAID SAS Windows Server 2003 for x64 Edition Drivers Disk
SAS コントローラカード/オンボード IM (Integrated Mirroring SAS) または、アレイ未構成時 (SAS ハードディスク)	¥Drivers¥IM-SAS¥W2K3x64	Integrated Mirroring SAS Windows Server 2003 for x64 Edition Drivers Disk
オンボードソフトウェア RAID (Embedded MegaRAID SATA)	¥Drivers¥MegaSR¥W2k3x64	Embedded MegaRAID SATA Windows Server 2003 for x64 Edition Drivers Disk
アレイ未構成時 (SATA ハードディスク)	ドライバの組み込みは不要です。	

■ SATA AHCI のドライバ

PRIMERGY TX100S1 において SATA AHCI を使用する場合、次のドライバディスクを作成してください。

- 1 フォーマット済みのフロッピーディスクを準備してください。
- 2 PRIMERGY スタートアップディスク内の次のフォルダのファイルをフロッピーディスクにコピーしてください。

PRIMERGY TX100 S1 の場合

[DVD ドライブ] :¥DRV¥AHCI¥Intel¥w2k3
または :¥DRV¥AHCI¥Intel¥w2k3x64

■ オンボード LAN / 拡張カードのドライバ

機種により作成するドライバディスクが異なります。ご使用の機種をご確認のうえ、ドライバディスクを作成してください。



最新のドライバは、インターネット情報ページ内の『ダウンロード』で提供しています。

<http://primeserver.fujitsu.com/primergy/>

● PRIMERGY TX100 S1

オンボード LAN / 拡張カード	ドライバ
オンボード LAN/LAN カード (PG-2861/PG-289/PG-285)	Onboard/PG-18xx/PG-28xx LAN Driver V13.1
ディスプレイドライバ	Onboard VGA Driver (ATI ES1000) for Windows 2003/R2 V6.14.10.6606 または Onboard VGA Driver (ATI ES1000) for Windows 2003/R2 x64 Edition V6.14.10.6606
上記以外の拡張カード	各拡張カードに添付のドライバ

● PRIMERGY TX200 S5

オンボード LAN / 拡張カード	ドライバ
オンボード LAN/LAN カード (PG-285/PG-2861/PG-288/PG-289)	Onboard/PG-18xx/PG-28xx LAN Driver V13.4
SCSI カード (PG-2281)	SCSI カードに添付されている PCI-Express SCSI Card Document & Tool CD からインストールしてください。
ファイバーチャネルカード (PG-FC202/203/204)	ファイバーチャネルカード / 拡張ボード (PG-FCXXX) Storport Miniport Driver V2.20.006
SAS カード (PG-228B)	SAS カードに添付されている PCI-Express SAS Card Document & Tool CD からインストールしてください。
上記以外の拡張カード	各拡張カードに添付のドライバ

● PRIMERGY TX300 S5

オンボード LAN / 拡張カード	ドライバ
オンボード LAN/LAN カード (PG-285/PG-2861/PG-288/PG-289)	Onboard/PG-18xx/PG-28xx LAN Driver V13.4
SCSI カード (PG-2281)	SCSI カードに添付されている PCI-Express SCSI Card Document & Tool CD からインストールしてください。
ファイバーチャネルカード (PG-FC202/203/204)	ファイバーチャネルカード / 拡張ボード (PG-FCXXX) Storport Miniport Driver V2.20.006
SAS カード (PG-228B)	SAS カードに添付されている PCI-Express SAS Card Document & Tool CD からインストールしてください。
上記以外の拡張カード	各拡張カードに添付のドライバ

● PRIMERGY RX200 S5

オンボード LAN / 拡張カード	ドライバ
オンボード LAN/LAN カード (PG-2861L / PG-289L / PG-288L / PG-285L)	Onboard/PG-18xx/PG-28xx LAN Driver V13.4
SCSI カード (PG-2281L)	SCSI カードに添付されている PCI-Express SCSI Card Document & Tool CD からインストールしてください。
ファイバーチャネルカード (PG-FC202L/203L/204L)	ファイバーチャネルカード / 拡張ボード (PG-FCXXX) Storport Miniport Driver V2.20.006
SAS カード (PG-228BL)	SAS カードに添付されている PCI-Express SAS Card Document & Tool CD からインストールしてください。
上記以外の拡張カード	各拡張カードに添付のドライバ

● PRIMERGY RX300 S5

オンボード LAN / 拡張カード	ドライバ
オンボード LAN/LAN カード (PG-285L / PG-2861L/PG-288L/PG-289L)	Onboard/PG-18xx/PG-28xx LAN Driver V13.4
SCSI カード (PG-2281L)	SCSI カードに添付されている PCI-Express SCSI Card Document & Tool CD からインストールしてください。
ファイバーチャネルカード (PG-FC202L/203L/204L)	ファイバーチャネルカード / 拡張ボード (PG-FCXXX) Storport Miniport Driver V2.20.006
SAS カード (PG-228BL)	SAS カードに添付されている PCI-Express SAS Card Document & Tool CD からインストールしてください。
上記以外の拡張カード	各拡張カードに添付のドライバ

● PRIMERGY BX620 S5

オンボード LAN / 拡張カード	ドライバ
オンボード LAN	Onboard/PG-18xx/28xx/PG-LND203 LAN Driver & Intel(R) PROSet v14.0
LAN 拡張ボード (1Gbps) (PG-LND201)	オンボード /PG-LND201 LAN ドライバ & Broadcom Advanced Control Suite for Windows 2003/2008 V4.8.5/V11.7.5
ファイバーチャネル拡張ボード (4Gbps) (PG-FCD201)	ファイバーチャネルカード / 拡張ボード (PG-FCXXX) Storport Miniport Driver V2.20.006
上記以外の拡張カード	各拡張カードに添付のドライバ

● PRIMERGY BX920 S1

オンボード LAN / 拡張カード	ドライバ
オンボード LAN/LAN 拡張ボード (1Gbps) (PG-LND203)	Onboard/PG-18xx/28xx/PG-LND203 LAN Driver & Intel(R) PROSet v14.0
ファイバーチャネル拡張ボード (8Gbps) (PG-FCD202)	ファイバーチャネル拡張ボード用 Storport Miniport Driver kit
上記以外の拡張カード	各拡張カードに添付のドライバ

2.1.2 アレイの構成

アレイ構成で運用を行う場合は、OS をインストールする前に、アレイを構成してください。
使用するアレイコントローラにより、作成方法が異なります。
アレイの構成については次のマニュアルをご覧ください。

オンボードソフトウェア RAID (Embedded MegaRAID SATA) を使用の場合

アレイコントローラ ドキュメント & ツール CD 内にある『Embedded MegaRAID SATA ユーザーズガイド』の「第 2 章 アレイの構成 (SATA セットアップユーティリティ)」をご覧ください。

SAS コントローラカード (Integrated Mirroring SAS) をご使用の場合

アレイコントローラ ドキュメント & ツール CD 内にある『Integrated Mirroring SAS ユーザーズガイド』の「第 2 章 アレイの構成と管理 [BIOS Utility)」をご覧ください。

SAS アレイコントローラカード (MegaRAID SAS) をご使用の場合

アレイコントローラ ドキュメント & ツール CD 内にある『MegaRAID SAS ユーザーズガイド』の「第 2 章 アレイの構成と管理 [WebBIOS)」をご覧ください。

2.1.3 アレイ構成をしない場合の留意点

PRIMERGY TX200 S5 のディスクレスタイプにおいて、アレイ未構成で OS の手動インストールを行うとき、SAS アレイコントローラカードを搭載の場合は、BIOS 設定で [SATA RAID Enable]、[SATA AHCI Enable] を「Disabled」に変更する必要があります。「Disabled」に変更しないと、インストールに失敗する場合があります。

2.1.4 内蔵オプションの取り付け

OS インストールの前に、内蔵オプションを取り付けます。内蔵オプションの取り付け方法については、『ユーザーズガイド』の「第 2 章 内蔵オプションの取り付け」をご覧ください。



OS をインストールするサーバに、次の内蔵／外付けオプション装置がすでに取り付けられている場合は、次の「■ OS インストール前の留意事項」を必ずご確認ください。留意事項を確認せずに OS をインストールすると、誤った媒体に OS がインストールされる場合がありますので、ご注意ください。

- ・内蔵データカートリッジドライブユニット
- ・内蔵ハードディスクユニットベイ変換機構
- ・ETERNUS などの外付けストレージシステム
- ・外付け USB-DVD ドライブを使用して OS をインストールする場合

■ OS インストール前の留意事項

● 内蔵データカートリッジドライブユニットをご使用の場合

インストール前に必ずデータカートリッジドライブの接続ケーブルを本体よりはずしてください。
インストール完了後接続ケーブルを再度接続し、ご使用ください。

● 内蔵ハードディスクユニットベイ変換機構または PRIMERGY SX35 をご使用の場合

内蔵ハードディスクユニットベイ変換機構または PRIMERGY SX35 に搭載している内蔵ハードディスクユニットでアレイを構成済みの場合は、いったんアレイ構成を削除してください。なお、アレイ構成を削除するとアレイ内のデータも削除されますので、アレイ構成を削除する前に、ディスク内にデータがないことを確認してください。データがある場合（OS 再インストール時など）はバックアップを行ってください。
OS インストール後、アレイ構成の再設定およびバックアップデータの復旧を行ってください。

● ETERNUS などの外付けストレージシステムをご使用の場合

AC ケーブルを接続しないなど、OS のインストールが終了するまで、外付けストレージシステムの電源を入れないでください。

● 外付け USB-DVD ドライブを使用して OS をインストールする場合

外付け USB-DVD ドライブを使用して OS をインストールする場合には、お使いの CPU によりインストールに時間がかかることがあります。

2.2 インストール手順

Windows Server 2003 または Windows Server 2003 x64 の手動インストール手順について説明します。OS の詳細な設定については、次の URL をご覧ください。

<http://technet2.microsoft.com/windowsserver/ja/default.msp>

[Windows Server 2003] → [オペレーティング システムのインストールとアップグレード] → [オペレーティング システムをインストールおよびアップグレードする方法] → [新規インストールでサーバー設定を入力する]



- ◆ 外付けのフロッピーディスクを使用する場合は、サーバの電源を入れる前に、USB 接続のフロッピーディスクドライブが接続されていることを確認してください。
- ◆ RX300 S5 は、インストールディスクは本体内蔵 DVD ドライブにセットしてください。

■ 用意するもの

- Windows Server 2003 または Windows Server 2003 x64 の CD/DVD (インストールディスク) [注]
 - PRIMERGY スタートアップディスク (本体に添付)
 - あらかじめ作成したドライバディスク
- [注] インストールディスクは、Service Pack1 以降が適用されている媒体を使用してください。

1 サーバの電源を入れます。

2 Windows Server 2003 または Windows Server 2003 x64 の CD/DVD、アレイコントローラのドライバディスクをセットします。

サーバの電源を入れてすぐに Windows Server 2003 または Windows Server 2003 x64 の CD/DVD を DVD ドライブに、アレイコントローラのドライバディスクをフロッピーディスクドライブにセットします。ハードディスクにアクティブ領域が設定されていると、画面に次のメッセージが表示されます。

Press any key to boot from CD. . . .

この場合、メッセージが表示されている間に何かキーを押すことで、DVD ドライブからブートします。

3 Windows Server 2003 または Windows Server 2003 x64 セットアップ画面が表示されます。

セットアップ画面表示直後に次のメッセージが画面下に表示されるので、【F6】キーを押します。

Press F6 if you need to install a third party SCSI or RAID driver ...



このメッセージは、セットアップ画面（青い画面）が表示された直後のわずかな時間しか表示されませんので、画面が青色に変わった後すぐに【F6】キーを押してください。

4 アレイコントローラのドライバを手動で組み込みます。

1 次のメッセージが表示されたら【S】キーを押します。

To specify additional SCSI adapters, CD-ROM drives, or special disk controllers for use with Windows, including those for which you have a device support disk from a mass storage device manufacturer, press S.

2 「Please insert the disk labeled Manufacturer-supplied hardware support disk into Drive A:」 というメッセージが表示されたら、【Enter】キーを押します。

次のメッセージが表示されます。

You have chosen to configure a SCSI Adapter for use with Windows, using a device support disk provided by an adapter manufacturer.
Select the SCSI Adapter you want from the following list, or press ESC to return to the previous screen.

なお、これらのメッセージは表示されない場合があります。

3 お使いのコントローラにより、次を選択して【Enter】キーを押します。

- ・ オンボードソフトウェア RAID (Embedded MegaRAID SATA) の場合

LSI Embedded MegaRAID (Windows XP/2003)

または

LSI Embedded MegaRAID (Windows XP/2003 64-bit)

- ・ SAS コントローラカード (Integrated Mirroring SAS) または、アレイ未構成時 (SAS ハードディスク) の場合

LSI Fusion-MPT SAS Driver (Server 2003 32-bit)

または

LSI Fusion-MPT SAS Driver (Server 2003 x64)

- ・ SAS アレイコントローラカード (MegaRAID SAS) の場合

LSI MegaRAID SAS RAID Controller Driver (Server 2003 for 32-bit)

または

LSI MegaRAID SAS RAID Controller Driver (Server 2003 for x64)

4 次のメッセージが表示された場合は、【S】キーを押します。

The driver you provided seems to be newer than the Windows default driver.

5 画面の指示に従って、インストールを行ってください。

インストール中にフロッピーディスクをセットするようメッセージが表示された場合は、ドライバディスクをセットして【Enter】キーを押してください。

5 セットアッププログラムの指示に従って、インストール作業を続行します。

インストール途中、ドライバが Windows との互換性を検証する Windows ログテストに合格していない旨のメッセージが表示された場合は、[はい] を選択してインストールを続行してください。

6 Windows Server 2003 (または x64) Service Pack を適用します。

詳細については、画面の説明をご覧ください。

Service Pack 適用時に、ドライバが Service Pack 内のドライバに置換される場合があります。詳細については、各ハードウェアに添付のマニュアルをご覧ください。

7 PRIMERGY スタートアップディスク内のホットフィックスモジュールを適用します。

次のコマンドを実行し、ホットフィックスモジュールを適用してください。

[DVD ドライブ] : ¥HotFix¥Essential¥W2k3¥WindowsServer2003-KB940467-v2-x86-JPN. exe

または : ¥HotFix¥Essential¥W2k3x64¥WindowsServer2003.WindowsXP-KB940467-v2-x64-JPN. exe

8 チップセットドライバをインストールします。

1 PRIMERGY スタートアップディスクをサーバにセットします。

PRIMERGY スタートアップディスクの画面が表示された場合は、いったん PRIMERGY スタートアップディスクを終了します。

2 PRIMERGY スタートアップディスク内の次のコマンドを実行します。

PRIMERGY TX100 S1 の場合

[DVD ドライブ] : %DRV%ChipSet%Intel%3100%infinst_autol.exe

PRIMERGY RX200 S5/RX300 S5 の場合

[DVD ドライブ] : %DRIVERS%ChipSet%Intel%infinst_autol.exe

PRIMERGY TX200 S5/TX300 S5 の場合

[DVD ドライブ] : %DRV%ChipSet%Intel%infinst_autol.exe

PRIMERGY BX920 S1/BX620 S5 の場合

[DVD ドライブ] : %DRV%ChipSet%Intel%9.1.0.1012%infinst_autol.exe

インストールウィザードが起動します。

3 [次へ] をクリックし、以降、画面の指示に従ってインストールを行ってください。

4 「セットアップ完了」と画面に表示されたら、PRIMERGY スタートアップディスクを DVD ドライブから取り出し、[完了] をクリックしてシステムを再起動します。

9 ディスプレイドライバをインストールします。

1 PRIMERGY スタートアップディスクをサーバにセットします。

PRIMERGY スタートアップディスクの画面が表示された場合は、いったん PRIMERGY スタートアップディスクを終了します。

2 PRIMERGY スタートアップディスク内の次のコマンドを実行します。

PRIMERGY TX100 S1 の場合

[DVD ドライブ] : %DRV%VIDEO%ATI%W2K3%Setup.exe

PRIMERGY RX200 S5/RX300 S5 の場合

[DVD ドライブ] : %DRIVERS%VIDEO%MATROX%install_kronos2_vga.bat

PRIMERGY TX200 S5/TX300 S5 の場合

[DVD ドライブ] : %DRV%VIDEO%MATROX%install_kronos2_vga.bat

PRIMERGY BX920 S1/BX620 S5 の場合

[DVD ドライブ] : %DRV%VIDEO%MATROX%5.96.6%install_kronos2_vga.bat

10 LAN ドライバをインストールします。

以下の Web から最新の LAN ドライバをダウンロードして、そのドライバと同時にダウンロードできる手順書にしたがって LAN ドライバをインストールしてください。

<http://primeserver.fujitsu.com/primergy/downloads/>

また、デバイスマネージャで表示されるオンボード LAN の名称は次のようになります。

PRIMERGY TX100 S1 の場合

Intel® 82566DM-2 Gigabit Network Connection

PRIMERGY TX200 S5 の場合

Intel® 82574L Gigabit Network Connection

PRIMERGY RX200 S5/RX300 S5/TX300 S5 の場合

Intel® 82575EB Gigabit Network Connection

PRIMERGY BX920 S1/BX620 S5 の場合

Intel® 82575EB Gigabit Backplane Connection

11 SAS カードドライバをインストールします。

SAS カードを搭載している場合は、SAS カードに添付、もしくは Web よりダウンロードした PCI-Express SAS Card Document & Tool CD より、CD 収録のユーザーズガイドに従って SAS カード ドライバをインストールしてください。

SCSI カードを搭載している場合は、SCSI カードに添付、もしくは Web よりダウンロードした PCI-Express SCSI Card Document & Tool CD より、CD 収録のユーザーズガイドに従って SAS カード ドライバをインストールしてください。

<http://primeserver.fujitsu.com/primergy/downloads/>

12 ServerView Operations Manager / ServerView エージェントをインストールします。

ServerView Operations Manager / ServerView エージェントは Web からダウンロードしてください。

<http://primeserver.fujitsu.com/primergy/downloads/>

インストール方法については、次のマニュアルをご覧ください。

名称	マニュアル
ServerView Agent for Windows	ServerView Windows エージェントユーザーズガイド
ServerView Operations Manager for Windows	ServerView Operations Manager ユーザーズガイド

13 RAID 管理ツール（ServerView RAID）のインストールおよび各ツールの設定を行います。

ご使用のアレイコントローラおよび運用形態により、必要な設定が異なります。
各サーバのアレイコントローラ ドキュメント & ツール CD 内のユーザーズガイドをご覧の上、各ユーザーズガイドに記載された必要な設定を実施してください。

- アレイ管理者アカウントの設定
- HDD チェックスケジューラの設定
- バッテリリキャリブレーションスケジューラの設定
- 監視端末もしくは e-メールによる故障イベント監視設定

これで Windows Server 2003 または Windows Server 2003 x64 のインストールは終了です。
その他のドライバのインストールについては各ドライバのマニュアルを参照してください。

■ 運用を開始する前に

OS インストール後は『ソフトウェアガイド』の「第 4 章 Windows インストール後の操作」をご覧ください。

第 3 章

Windows Server 2008 の インストール

3

手動で Windows Server 2008/Windows Server 2008 R2 をインストールする手順を説明します。

- 3.1 インストール前の準備
- 3.2 インストール手順

[注]Windows Server 2008 の対応状況について

弊社 HP(<http://primeserver.fujitsu.com/primergy/software/windows/>) に随時最新情報を掲載しておりますので、ご確認ください。

また、一部の製品では、製品添付のソフトウェアは Windows Server 2008 に対応していません。

3.1 インストール前の準備

インストールを開始する前に必要な準備について説明します。

3.1.1 ドライバディスクの作成

インストールに必要なドライバディスクをあらかじめ作成します。

- Web (<http://primeserver.fujitsu.com/primergy/>) からダウンロードしてドライバを作成する方法については、Web に公開されている手順書をご覧ください。
- アレイコントローラドキュメント&ツール CD は Web から最新版をダウンロードして作成してください。
- PCI-Express SAS Card Document & Tool CD は Web から最新版をダウンロードして作成してください。

■ アレイコントローラのドライバ

Windows Server 2008 をインストールする前に、必要なドライバを用意してください。

Windows Server 2008 R2 をインストールする場合は、OS 標準ドライバを使用しますので、準備する必要はありません。

使用するアレイコントローラ	フロッピーディスク名称
オンボードソフトウェア RAID (Embedded MegaRAID SATA)	アレイコントローラドキュメント&ツール CD のフォルダから次のドライバをフロッピーディスクにコピーしてください。 ¥Drivers¥MegaSR¥W2k8 (Embedded MegaRAID SATA Windows Server 2008 Drivers Disk) または ¥Drivers¥MegaSR¥W2k8x64 (Embedded MegaRAID SATA Windows Server 2008 for x64 Edition Drivers Disk)
SAS アレイコントローラカード (MegaRAID SAS)	アレイコントローラ ドキュメント&ツール CD からインストールします。
SAS コントローラカード (Integrated Mirroring SAS) または、アレイ未構成時 (SAS ハードディスク)	アレイコントローラ ドキュメント&ツール CD からインストールします。
アレイ未構成時	ドライバは自動的に組み込まれます。ドライバの組み込みは不要です。

■ オンボード LAN / 拡張カードのドライバ

機種により作成するドライバディスクが異なります。ご使用の機種をご確認のうえ、ドライバディスクを作成してください。



最新のドライバは、インターネット情報ページ内の『ダウンロード』で提供しています。

<http://primeserver.fujitsu.com/primergy/>

● **PRIMERGY TX100 S1****Windows Server 2008 の場合**

オンボード LAN / 拡張カード	ドライバ
オンボード LAN/LAN カード (PG-2861/PG-289/PG-285)	Onboard/PG-18xx/PG-28xx LAN Driver V13.1
ディスプレイドライバ	Onboard VIDEO Driver for Windows 2008/2008 x64
上記以外の拡張カード	各拡張カードに添付のドライバ

Windows Server 2008 R2 の場合

オンボード LAN / 拡張カード	ドライバ
オンボード LAN/LAN カード (PG-2861/PG-289/PG-285)	Onboard/PG-18xx/28xx/PG-LND203 LAN Driver & Intel(R) PROSet v14.3
ディスプレイドライバ	PRIMERGY TX100 S1 Onboard VGA Driver for Windows 2008 R2
上記以外の拡張カード	各拡張カードに添付のドライバ

● **PRIMERGY TX200 S5****Windows Server 2008 の場合**

オンボード LAN / 拡張カード	ドライバ
オンボード LAN/LAN カード (PG-285/PG-2861/PG-288/PG-289)	Onboard/PG-18xx/PG-28xx LAN Driver V13.4
オンボード VGA ドライバ	PRIMERGY RX200 S5/RX300 S5/TX200 S5/TX300 S5 VGA ドライバ V5.96.6.6
SCSI カード (PG-2281)	SCSI カードに添付されている PCI-Express SCSI Card Document & Tool CD からインストールしてください。
ファイバーチャネルカード (PG-FC202/203/204)	ファイバーチャネルカード / 拡張ボード (PG-FCXXX) Storport Miniport Driver V2.20.006
SAS カード (PG-228B)	SAS カードに添付されている PCI-Express SAS Card Document & Tool CD からインストールしてください。
上記以外の拡張カード	各拡張カードに添付のドライバ

Windows Server 2008 R2 の場合

オンボード LAN / 拡張カード	ドライバ
オンボード LAN/LAN カード (PG-285/PG-2861/PG-288/PG-289)	Onboard/PG-18xx/28xx/PG-LND203 LAN Driver & Intel(R) PROSet v14.3
オンボード VGA ドライバ	PRIMERGY RX200 S5/RX300 S5/TX200 S5/TX300 S5 VGA ドライバ V5.97.6.6
SCSI カード (PG-2281)	OS 標準ドライバ
ファイバーチャネルカード (PG-FC202/203/204)	ファイバーチャネルカード / 拡張ボード (PG-FCXXX) Storport Miniport Driver V2.20.006
SAS カード (PG-228B/PG-224B)	OS 標準ドライバ

● **PRIMERGY TX300 S5****Windows Server 2008 の場合**

オンボード LAN / 拡張カード	ドライバ
オンボード LAN/LAN カード (PG-285/PG-2861/PG-288/PG-289)	Onboard/PG-18xx/PG-28xx LAN Driver V13.4
オンボード VGA ドライバ	PRIMERGY RX200 S5/RX300 S5/TX200 S5/TX300 S5 VGA ドライバ V5.96.6.6
SCSI カード (PG-2281)	SCSI カードに添付されている PCI-Express SCSI Card Document & Tool CD からインストールしてください。
ファイバーチャネルカード (PG-FC202/203/204)	ファイバーチャネルカード / 拡張ボード (PG-FCXXX) Storport Miniport Driver V2.20.006
SAS カード (PG-228B)	SAS カードに添付されている PCI-Express SAS Card Document & Tool CD からインストールしてください。
上記以外の拡張カード	各拡張カードに添付のドライバ

Windows Server 2008 R2 の場合

オンボード LAN / 拡張カード	ドライバ
オンボード LAN/LAN カード (PG-285/PG-2861/PG-288/PG-289)	Onboard/PG-18xx/PG-28xx LAN Driver V14.3
オンボード VGA ドライバ	PRIMERGY RX200 S5/RX300 S5/TX200 S5/TX300 S5 VGA ドライバ V5.97.6.6
SCSI カード (PG-2281)	OS 標準ドライバ
ファイバーチャネルカード (PG-FC202/PG-FC203/PG-FC204)	ファイバーチャネルカード / 拡張ボード (PG-FCXXX) Storport Miniport Driver V2.20.006
SAS カード (PG-228B/PG-224B)	OS 標準ドライバ

● **PRIMERGY RX200 S5****Windows Server 2008 の場合**

オンボード LAN / 拡張カード	ドライバ
オンボード LAN/LAN カード (PG-2861L / PG-289L / PG-288L / PG-285L)	Onboard / PG-18xx/28xx LAN Driver V13.4
オンボード VGA ドライバ	PRIMERGY RX200 S5/RX300 S5/TX200 S5/TX300 S5 VGA ドライバ V5.96.6.6
SCSI カード (PG-2281L)	SCSI カードに添付されている PCI-Express SCSI Card Document & Tool CD からインストールしてください。
ファイバーチャネルカード (PG-FC202L/203L/204L)	ファイバーチャネルカード / 拡張ボード (PG-FCXXX) Storport Miniport Driver V2.20.006
SAS カード (PG-228BL)	SAS カードに添付されている PCI-Express SAS Card Document & Tool CD からインストールしてください。
上記以外の拡張カード	各拡張カードに添付のドライバ

Windows Server 2008 R2 の場合

オンボード LAN / 拡張カード	ドライバ
オンボード LAN/LAN カード (PG-2861L/PG-289L/PG-288L/PG-285L)	Onboard/PG-18xx/PG-28xx LAN Driver V14.3
オンボード VGA ドライバ	PRIMERGY RX200 S5/RX300 S5/TX200 S5/TX300 S5 VGA ドライバ V5.97.6.6
SCSI カード (PG-2281L)	OS 標準ドライバ
ファイバーチャネルカード (PG-FC202L/PGFC203L/PG-FC204L)	ファイバーチャネルカード / 拡張ボード (PG-FCXXX) Storport Miniport Driver V2.20.006
SAS カード (PG-228BL)	OS 標準ドライバ

● **PRIMERGY RX300 S5****Windows Server 2008 の場合**

オンボード LAN / 拡張カード	ドライバ
オンボード LAN/LAN カード (PG-285L/PG-2861L/PG-288L/PG-289L)	Onboard/PG-18xx/28xx LAN Driver V13.4
オンボード VGA ドライバ	PRIMERGY RX200 S5/RX300 S5/TX200 S5/TX300 S5 VGA ドライバ V5.96.6.6
SCSI カード (PG-2281L)	SCSI カードに添付されている PCI-Express SCSI Card Document & Tool CD からインストールしてください。
ファイバーチャネルカード (PG-FC202L/203L/204L)	ファイバーチャネルカード / 拡張ボード (PG-FCXXX) Storport Miniport Driver V2.20.006
SAS カード (PG-228BL)	SAS カードに添付されている PCI-Express SAS Card Document & Tool CD からインストールしてください。
上記以外の拡張カード	各拡張カードに添付のドライバ

Windows Server 2008 R2 の場合

オンボード LAN / 拡張カード	ドライバ
オンボード LAN/LAN カード (PG-2861L/PG-289L/PG-288L/PG-285L)	Onboard/PG-18xx/PG-28xx LAN Driver V14.3
オンボード VGA ドライバ	PRIMERGY RX200 S5/RX300 S5/TX200 S5/TX300 S5 VGA ドライバ V5.97.6.6
SCSI カード (PG-2281L)	OS 標準ドライバ
ファイバーチャネルカード (PG-FC202L/PG-FC203L/PG-FC204L)	ファイバーチャネルカード / 拡張ボード (PG-FCXXX) Storport Miniport Driver V2.20.006
SAS カード (PG-228BL)	OS 標準ドライバ

● **PRIMERGY BX620 S5****Windows Server 2008 の場合**

オンボード LAN / 拡張カード	ドライバ
オンボード LAN	Onboard/PG-18xx/28xx/PG-LND203 LAN Driver & Intel(R) PROSet v14.0
LAN 拡張ボード (1Gbps) (PG-LND201)	オンボード /PG-LND201 LAN ドライバ & Broadcom Advanced Control Suite for Windows 2003/2008 V4.8.5/ V11.7.5

オンボード LAN / 拡張カード	ドライバ
ファイバーチャネル拡張ボード (4Gbps) (PG-FCD201)	ファイバーチャネルカード / 拡張ボード (PG-FCXXX) Storport Miniport Driver V2.20.006
上記以外の拡張カード	各拡張カードに添付のドライバ

Windows Server 2008 R2 の場合

オンボード LAN / 拡張カード	ドライバ
オンボード LAN	Onboard/PG-18xx/28xx/PG-LND203 LAN Driver & Intel(R) PROSet v14.3
LAN 拡張ボード (1Gbps) (PG-LND201)	オンボード LAN/PG-LND201 ドライバ & Broadcom Advanced Control Suite for Windows 2008 R2 V5.0.12/ V12.2.9.0
オンボード VGA ドライバ	PRIMERGY BX920 S1/BX620 S5 Onboard VGA Driver for Windows V5.97.6.6
ファイバーチャネル拡張ボード (4Gbps) (PG-FCD201)	ファイバーチャネルカード / 拡張ボード (PG-FCXXX) Storport Miniport Driver V2.20.006
上記以外の拡張カード	各拡張カードに添付のドライバ

● **PRIMERGY BX920 S1****Windows Server 2008 の場合**

オンボード LAN / 拡張カード	ドライバ
オンボード LAN/LAN 拡張ボード (1Gbps) (PG-LND203)	Onboard/PG-18xx/28xx/PG-LND203 LAN Driver & Intel(R) PROSet v14.0
ファイバーチャネル拡張ボード (8Gbps) (PG-FCD202)	ファイバーチャネルカード / 拡張ボード (PG-FCXXX) Storport Miniport Driver V2.20.006
上記以外の拡張カード	各拡張カードに添付のドライバ

Windows Server 2008 R2 の場合

オンボード LAN / 拡張カード	ドライバ
オンボード LAN/LAN 拡張ボード (1Gbps) (PG-LND203)	Onboard/PG-18xx/28xx/PG-LND203 LAN Driver & Intel(R) PROSet v14.3
オンボード VGA ドライバ	PRIMERGY BX920 S1/BX620 S5 Onboard VGA Driver for Windows V5.97.6.6
ファイバーチャネル拡張ボード (8Gbps) (PG-FCD202)	ファイバーチャネルカード / 拡張ボード (PG-FCXXX) Storport Miniport Driver V2.20.006
上記以外の拡張カード	各拡張カードに添付のドライバ

3.1.2 アレイの構成

アレイ構成で運用を行う場合は、OS をインストールする前に、アレイを構成してください。
使用するアレイコントローラにより、作成方法が異なります。
アレイの構成については次のマニュアルをご覧ください。

オンボードソフトウェア RAID (Embedded MegaRAID SATA) を使用の場合

アレイコントローラ ドキュメント & ツール CD 内にある『Embedded MegaRAID SATA ユーザーズガイド』の「第 2 章 アレイの構成 (SATA セットアップユーティリティ)」をご覧ください。

SAS コントローラカード (Integrated Mirroring SAS) をご使用の場合

アレイコントローラ ドキュメント & ツール CD 内にある『Integrated Mirroring SAS ユーザーズガイド』の「第 2 章 アレイの構成と管理 [BIOS Utility)」をご覧ください。

SAS アレイコントローラカード (MegaRAID SAS) をご使用の場合

アレイコントローラ ドキュメント & ツール CD 内にある『MegaRAID SAS ユーザーズガイド』の「第 2 章 アレイの構成と管理 [WebBIOS)」をご覧ください。

3.1.3 アレイ構成をしない場合の留意点

PRIMERGY TX200 S5 のディスクレスタイプにおいて、アレイ未構成で OS の手動インストールを行うとき、SAS アレイコントローラカードを搭載の場合は、BIOS 設定で [SATA RAID Enable]、[SATA AHCI Enable] を「Disabled」に変更する必要があります。「Disabled」に変更しないと、インストールに失敗する場合があります。

3.1.4 内蔵オプションの取り付け

OS インストールの前に、内蔵オプションを取り付けます。内蔵オプションの取り付け方法については、『ユーザーズガイド』の「第 2 章 内蔵オプションの取り付け」をご覧ください。



OS をインストールするサーバに、次の内蔵／外付けオプション装置がすでに取り付けられている場合は、次の「■ OS インストール前の留意事項」を必ずご確認ください。留意事項を確認せずに OS をインストールすると、誤った媒体に OS がインストールされる場合がありますので、ご注意ください。

- ・内蔵データカートリッジドライブユニット
- ・内蔵ハードディスクユニットベイ変換機構
- ・ETERNUS などの外付けストレージシステム
- ・SATA ハードディスクをご使用の場合

■ OS インストール前の留意事項

● 内蔵データカートリッジドライブユニットをご使用の場合

インストール前に必ずデータカートリッジドライブの接続ケーブルを本体よりはずしてください。インストール完了後接続ケーブルを再度接続し、ご使用ください。

● 内蔵ハードディスクユニットベイ変換機構または PRIMERGY SX35 をご使用の場合

内蔵ハードディスクユニットベイ変換機構または PRIMERGY SX35 に搭載している内蔵ハードディスクユニットでアレイを構成済みの場合は、いったんアレイ構成を削除してください。なお、アレイ構成を削除するとアレイ内のデータも削除されますので、アレイ構成を削除する前に、ディスク内にデータがないことを確認してください。データがある場合（OS 再インストール時など）はバックアップを行ってください。OS インストール後、アレイ構成の再設定およびバックアップデータの復旧を行ってください。

● ETERNUS などの外付けストレージシステムをご使用の場合

AC ケーブルを接続しないなど、OS のインストールが終了するまで、外付けストレージシステムの電源を入れないでください。

● SATA ハードディスクをご使用の場合

オンボード SATA コントローラに 2 本以上の SATA ハードディスクを接続し、アレイ構成をしないで OS インストールする場合には、OS インストールに使用しない SATA ハードディスクは本体よりはずしてください。インストール完了後再度取り付けて、ご使用ください。

3.2 インストール手順

Windows Server 2008/Windows Server 2008 R2 の手動インストール手順について説明します。

■ 用意するもの

- Windows Server 2008 の DVD (インストールディスク)
- PRIMERGY スタートアップディスク (本体に添付)
- あらかじめ作成したドライバディスク

1 Windows Server 2008 の DVD-ROM を準備します。

サーバの電源を入れた直後に Windows Server 2008 の DVD-ROM を DVD ドライブにセットします。



- ◆ 32-bit 用と 64-bit 用の DVD-ROM がありますので (Windows Server 2008 R2 は 64-bit のみ)、確認してセットしてください。
- ◆ RX300S5 は、インストールディスクは本体に内蔵 DVD ドライブにセットしてください。

ハードディスクにアクティブ領域が設定されていると、画面に次のメッセージが表示されます。

Press any key to boot from CD or DVD . . .

この場合、メッセージが表示されている間に何かキーを押すことで、DVD-ROM からブートします。

2 Windows Server 2008 インストールのセットアップ画面が表示されます。

画面に従って各項目を設定した後、[次へ] をクリックします。その後、セットアップ画面に従って、インストール作業を続行します。

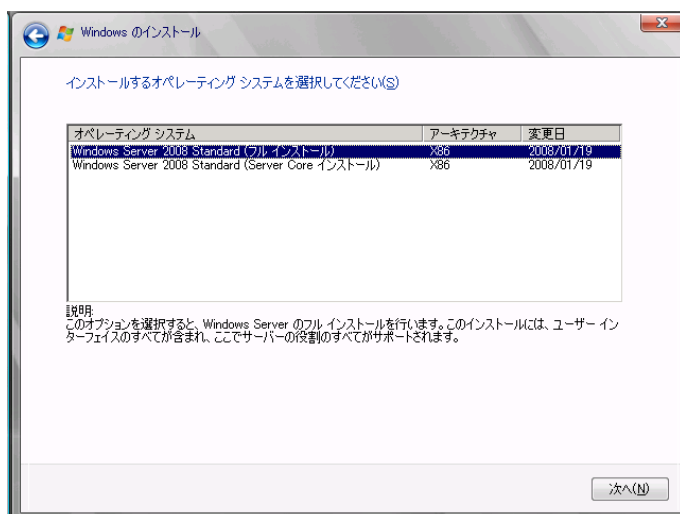
[注] Bit Locker を使用する場合は、インストール時に指定のパーティション構成をする必要があります。
詳しくは、次の弊社 HP より「Windows Server® 2008 動作確認情報」→「Windows Server 2008 の一般的な留意事項」の順にクリックし、『BitLocker™ Drive Encryption 機能の留意事項』をご覧ください。

<http://primeserver.fujitsu.com/primergy/software/windows/>



3 インストールする Operating System を選択します。

次の画面から「Windows Server 2008 Standard (フルインストール)」または「Windows Server 2008 Enterprise (フルインストール)」を選択します。



4 次の画面が表示されたら内容をよく読んだうえで、[条項に同意します] にチェックをつけて、[次へ] をクリックします。



5 RAID のドライバを手動で組み込みます。

使用するドライバにより手順が異なります。

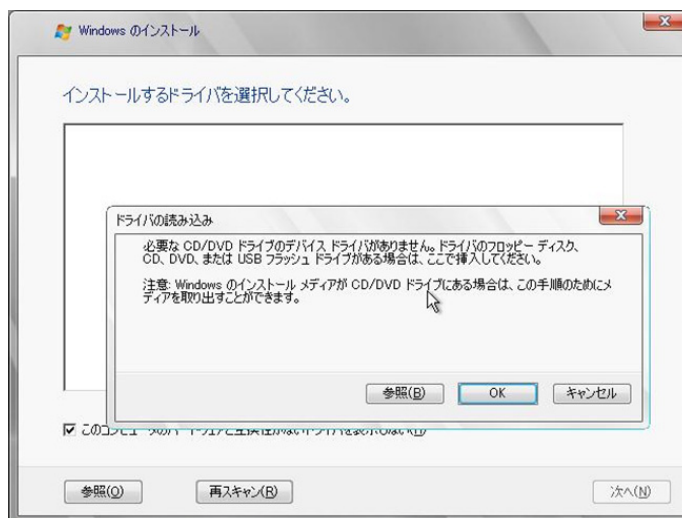
- ・ [オンボードソフトウェア RAID \(Embedded MegaRAID SATA\) 使用時 \(P.31\)](#)
- ・ [SAS アレイコントローラカード \(MegaRAID SAS\) 使用時 \(P.32\)](#)
- ・ [SAS コントローラカード / オンボード IM \(Integrated Mirroring SAS\) 使用時または、アレイ未構成時 \(SAS ハードディスク\) \(P.34\)](#)
- ・ [アレイ未構成時 \(SATA ハードディスク\) \(P.35\)](#)

システムの構成によっては、手順 3、手順 4 と順序が逆になることがあります。

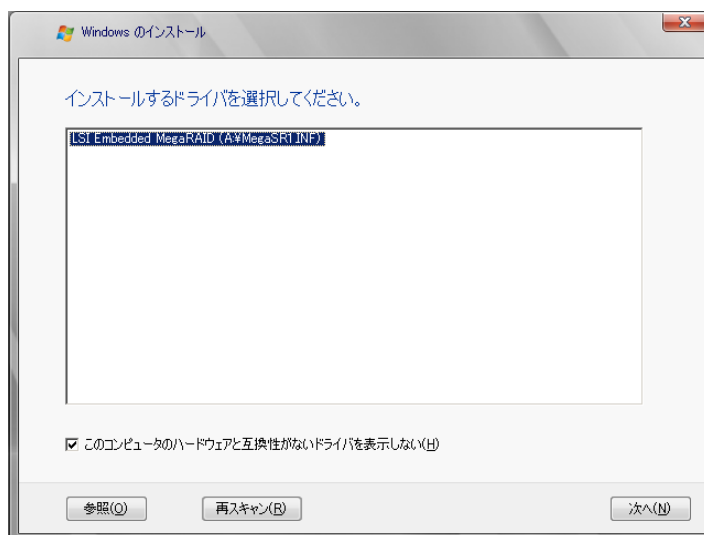
Windows Server 2008 R2 をインストールする場合は、ドライバの手動インストールは不要です。Windows Server 2008 (または x64) Service Pack を適用しますので、[手順 6 Windows Server 2008 \(または x64\) Service Pack を適用します。\(P.35\)](#) へ進みます。

オンボードソフトウェア RAID (Embedded MegaRAID SATA) 使用時**1 次の画面で、ドライバフロッピーをセットします。**

[参照] をクリックし、インストールドライバの入っているフォルダを選択します。

**2 インストールドライバを選択後、次のメッセージが画面に表示されます。**

LSI Embedded MegaRAID (A:\MegaSR1.INF)

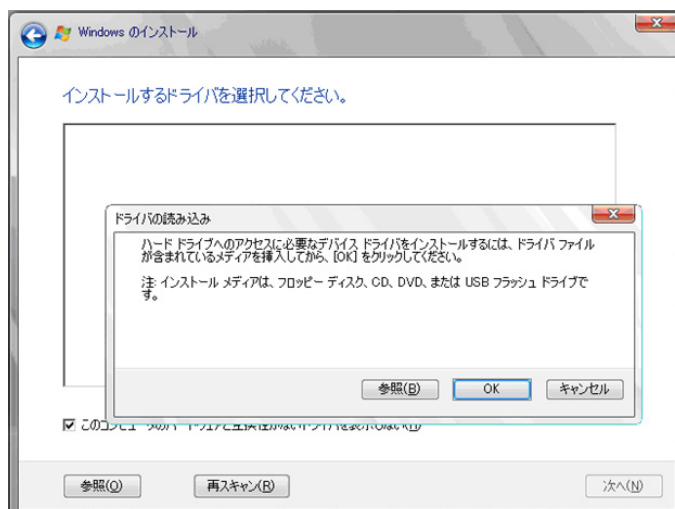
3 [次へ] をクリックした後、[手順 7 LAN ドライバをインストールします。\(P.36\)](#) へ進みます。

SAS アレイコントローラカード (MegaRAID SAS) 使用時

- 1 次の画面が表示された後、「ドライバの読み込み」をクリックしドライバインストール画面に移動します。



- 2 次の画面で、Windows インストール DVD をアレイコントローラドキュメント&ツール CD に入れ替えた後、[参照] をクリックします。



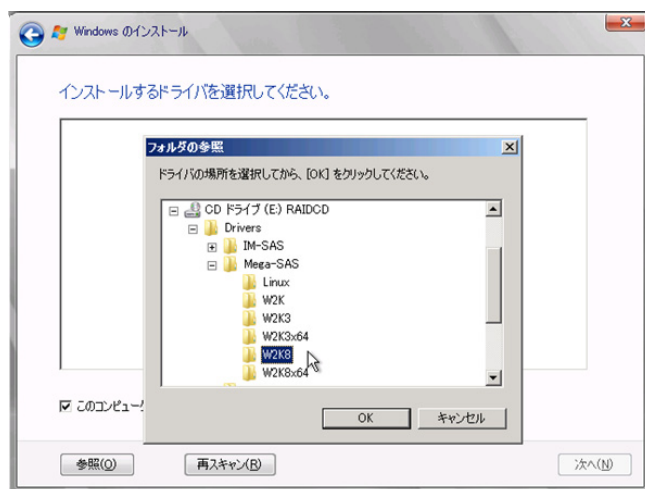
- 3 インストールドライバの入っているフォルダを選択します。
次のフォルダを選択し、[OK] をクリックしてください。

Windows Server 2008 Standard/Enterprise (32-bit) の場合

[DVD ドライブ] :%Drivers%Mega-SAS%W2K8

Windows Server 2008 Standard/Enterprise (64-bit) の場合

[DVD ドライブ] :%Drivers%Mega-SAS%W2K8x64

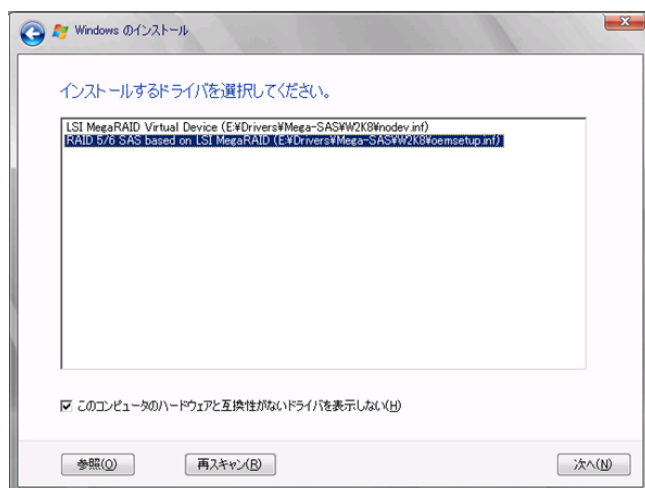


- 4 下記のドライバを選択し [次へ] をクリックしてください。
Windows Server 2008 Standard/Enterprise (32-bit) の場合

RAID 5/6 SAS based on LSI MegaRAID
 ([DVD ドライブ] :%Drivers%Mega-SAS%W2K8%oemsetup.inf)

Windows Server 2008 Standard/Enterprise (64-bit) の場合

RAID 5/6 SAS based on LSI MegaRAID
 ([DVD ドライブ] :%Drivers%Mega-SAS%W2K8x64%oemsetup.inf)



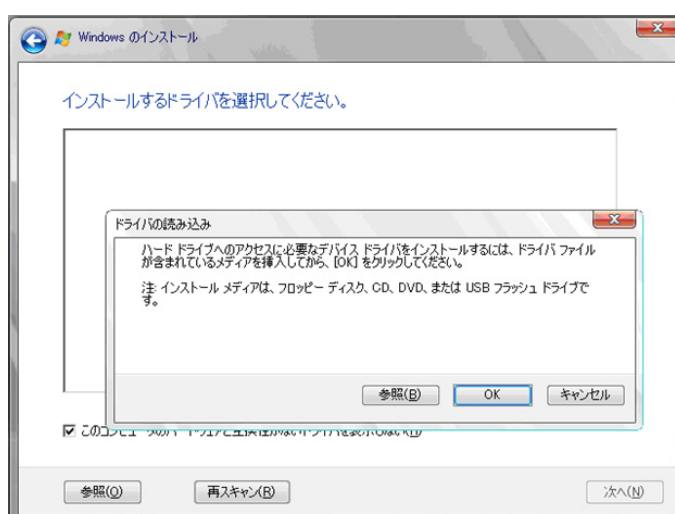
- 5 Windows インストール DVD に戻した後、[手順 7 LAN ドライバをインストールします。\(P.36\)](#) へ進みます。

SAS コントローラカード / オンボード IM (Integrated Mirroring SAS) 使用時または、アレイ未構成時 (SAS ハードディスク)

- 1 次の画面が表示された後、「ドライバの読み込み」をクリックし、ドライバインストール画面に移動します。



- 2 次の画面で、Windows インストール DVD をアレイコントローラドキュメント&ツール CD に入れ替えた後、[参照] をクリックします。



- 3 インストールドライバの入っているフォルダを選択します。

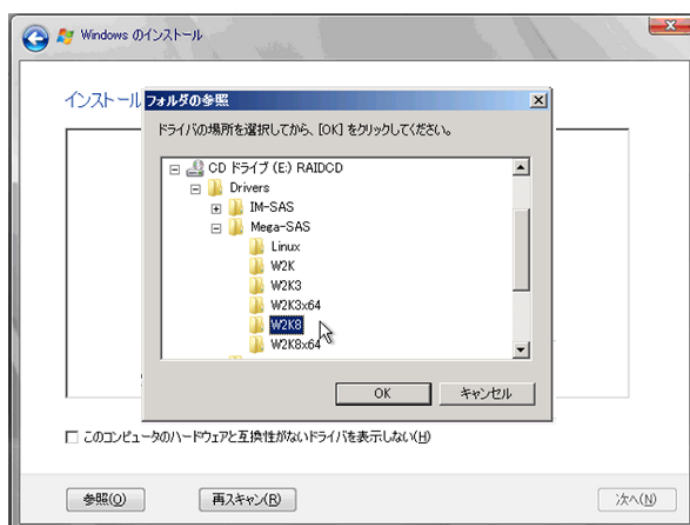
次のフォルダを選択し、[OK] をクリックしてください。

Windows Server 2008 Standard/Enterprise (32-bit) の場合

[DVD ドライブ] : %Drivers%\IM-SAS\W2K8

Windows Server 2008 Standard/Enterprise (64-bit) の場合

[DVD ドライブ] : %Drivers%\IM-SAS\W2K8x64



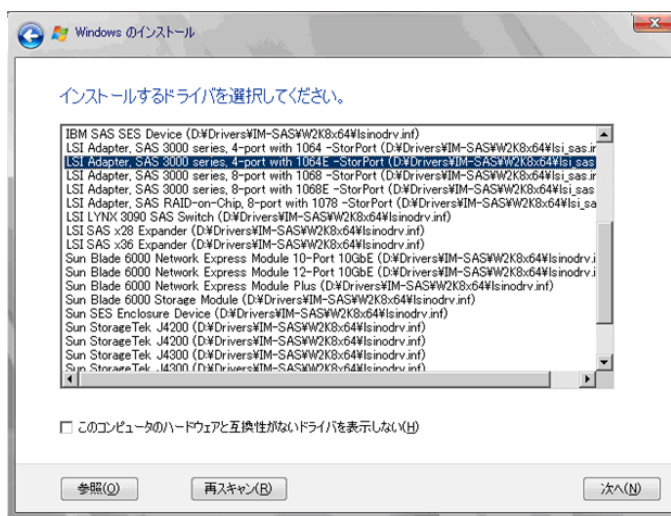
4 次のドライバを選択し [次へ] をクリックしてください。

Windows Server 2008 Standard/Enterprise (32-bit) の場合

LSI Adapter, SAS 3000 series, 4-port with 1064E -StorPort
([DVD ドライブ] :¥Drivers¥IM-SAS¥W2K8¥lsi_sas.inf)

Windows Server 2008 Standard/Enterprise (64-bit) の場合

LSI Adapter, SAS 3000 series, 4-port with 1064E -StorPort
([DVD ドライブ] :¥Drivers¥IM-SAS¥W2K8x64¥lsi_sas.inf)



5 Windows インストール DVD に戻した後、手順 7 LAN ドライバをインストールします。(P.36) へ進みます。

アレイ未構成時 (SATA ハードディスク)

ドライバの手動インストールは不要です。手順 7 LAN ドライバをインストールします。(P.36) へ進みます。

6 Windows Server 2008 (または x64) Service Pack を適用します。

適用に当たっては次の Web から各装置の留意事項などをご確認ください。

<http://primeserver.fujitsu.com/primergy/software/windows/os/2008-sp2/>

7 LAN ドライバをインストールします。

以下の Web から最新の LAN ドライバをダウンロードして、そのドライバと同時にダウンロードできる手順書にしたがって LAN ドライバをインストールしてください。

<http://primeserver.fujitsu.com/primergy/downloads/>

また、デバイスマネージャで表示されるオンボード LAN の名称は次のようになります。

PRIMERGY TX100 S1 の場合

Intel® 82566DM-2 Gigabit Network Connection

PRIMERGY TX200 S5 の場合

Intel® 82574L Gigabit Network Connection

PRIMERGY RX200 S5/RX300 S5/TX300 S5 の場合

Intel® 82575EB Gigabit Network Connection

PRIMERGY BX920 S1/BX620 S5 の場合

Intel® 82575EB Gigabit Backplane Connection

8 Intel Chipset のドライバをインストールします。

Windows Server 2008 R2 をインストールする場合は、ドライバの手動インストールは不要です。

Windows Server 2008 の場合は、次の手順でインストールします。

1 PRIMERGY スタートアップディスクをサーバにセットします。

PRIMERGY スタートアップディスクの画面が表示された場合は、いったん PRIMERGY スタートアップディスクを終了します。

2 PRIMERGY スタートアップディスク内の次のコマンドを実行します。

PRIMERGY TX100 S1 の場合

[DVD ドライブ] : %DRV%ChipSet%Intel%3100%infinst_autol.exe

PRIMERGY RX200 S5/RX300 S5 の場合

[DVD ドライブ] : %DRIVERS%ChipSet%Intel%infinst_autol.exe

PRIMERGY TX200 S5/TX300 S5 の場合

[DVD ドライブ] : %DRV%ChipSet%Intel%infinst_autol.exe

PRIMERGY BX920 S1/BX620 S5 の場合

[DVD ドライブ] : %DRV%ChipSet%Intel%9.1.0.1012%infinst_autol.exe

9 ディスプレイドライバをインストールします。

Windows Server 2008 R2 の場合、下記 Web から該当のディスプレイ ドライバをダウンロードして、そのドライバと同時にダウンロードできる手順書にしたがってディスプレイ ドライバをインストールしてください。

<http://primeserver.fujitsu.com/primergy/downloads/>

Windows Server 2008 の場合は、次の手順でインストールします。

次をダブルクリックして実行します。

PRIMERGY TX100 S1 の場合

[DVD ドライブ] : %DRV%VIDEO%ATI%W2K8%Setup.exe

PRIMERGY RX200 S5/RX300 S5 の場合

[DVD ドライブ] : ¥DRIVERS¥VIDEO¥MATROX¥install_kronos2_vga.bat

PRIMERGY TX200 S5/TX300 S5 の場合

[DVD ドライブ] : ¥DRV¥VIDEO¥MATROX¥install_kronos2_vga.bat

PRIMERGY BX920 S1/BX620 S5 の場合

[DVD ドライブ] : ¥DRV¥VIDEO¥MATROX¥5.96.6¥install_kronos2_vga.bat

10 SAS カードのドライバをインストールします。

SAS 拡張カードを搭載している場合、以下の Web から最新の PCI-Express SAS Card Document & Tool CD をダウンロードして、取扱説明書に従って SAS カードドライバをインストールしてください。

<http://primeserver.fujitsu.com/primergy/downloads/>

11 ServerView Operations Manager / ServerView エージェントをインストールします。

ServerView Operations Manager / ServerView エージェントは Web からダウンロードしてください。

<http://primeserver.fujitsu.com/primergy/downloads/>

インストール方法については、次のマニュアルをご覧ください。

名称	マニュアル
ServerView Agent for Windows	ServerView Windows エージェントユーザーズガイド
ServerView Operations Manager for Windows	ServerView Operations Manager ユーザーズガイド

12 RAID 管理ツール (ServerView RAID) のインストールおよび各ツールの設定を行います。

ご使用のアレイコントローラおよび運用形態により、必要な設定が異なります。各サーバのアレイコントローラドキュメント & ツール CD 内のユーザーズガイドをご覧くださいの上、各ユーザーズガイドに記載された必要な設定を実施してください。

- アレイ管理者アカウントの設定
- HDD チェックスケジューラの設定
- バッテリリキャリブレーションスケジューラの設定
- 監視端末もしくは e-メールによる故障イベント監視設定

13 必要な OS のホットフィックスをインストールします。

安定稼動のために、下記 URL の「留意事項」に必要なホットフィックスの情報を掲載しておりますので、ご覧になり、対応してください。なお、ホットフィックスの入手については、マイクロソフトのダウンロードセンターより入手していただくか、SupportDesk 契約を結んでいるお客様は、SupportDesk へお問い合わせください。

<http://primeserver.fujitsu.com/primergy/software/windows/os/2008/>

これで Windows Server 2008/Windows Server 2008 R2 のインストールは終了です。その他のドライバのインストールについては各ドライバのマニュアルを参照してください。

■ 運用を開始する前に

OS インストール後は『ソフトウェアガイド』の「第 4 章 Windows インストール後の操作」をご覧ください、必要な操作を行ってください。

第 4 章

4

Windows Server 2008 Server Core の インストール

手動で Windows Server 2008 Server Core/
Windows Server 2008 R2 Server Core をイン
ストールする手順を説明します。

- 4.1 インストール前の準備
- 4.2 インストール手順

[注]Windows Server 2008 の対応状況について

弊社 HP(<http://primeserver.fujitsu.com/primergy/software/windows/>) に随時最新情報を掲載しておりますので、ご確認ください。

また、一部の製品では、製品添付のソフトウェアは Windows Server 2008 に対応していません。

4.1 インストール前の準備

インストールを開始する前に必要な準備について説明します。

4.1.1 ドライバディスクの作成

インストールに必要なドライバディスクをあらかじめ作成します。

- Web (<http://primeserver.fujitsu.com/primergy/>) からダウンロードしてドライバを作成する方法については、Web に公開されている手順書をご覧ください。
- アレイコントローラドキュメント&ツール CD は Web から最新版をダウンロードして作成してください。
- PCI-Express SAS Card Document & Tool CD は Web から最新版をダウンロードして作成してください。

■ アレイコントローラのドライバ

Windows Server 2008 Server Core をインストールする前に、必要なドライバを用意してください。Windows Server 2008 R2 Server Core をインストールする場合は、OS 標準ドライバを使用しますので、準備する必要はありません。

使用するアレイコントローラ	フロッピーディスク名称
オンボードソフトウェア RAID (Embedded MegaRAID SATA)	アレイコントローラドキュメント&ツール CD のフォルダから次のドライバをフロッピーディスクにコピーしてください。 ¥Drivers¥MegaSR¥W2k8 (Embedded MegaRAID SATA Windows Server 2008 Drivers Disk) または ¥Drivers¥MegaSR¥W2k8x64 (Embedded MegaRAID SATA Windows Server 2008 for x64 Edition Drivers Disk)
SAS アレイコントローラカード (MegaRAID SAS)	アレイコントローラ ドキュメント&ツール CD からインストールします。
SAS コントローラカード (Integrated Mirroring SAS) または、アレイ未構成時 (SAS ハードディスク)	アレイコントローラ ドキュメント&ツール CD からインストールします。
アレイ未構成時	ドライバは自動的に組み込まれます。ドライバの組み込みは不要です。

■ オンボード LAN / 拡張カードのドライバ

機種により作成するドライバディスクが異なります。ご使用の機種をご確認のうえ、ドライバディスクを作成してください。



最新のドライバは、インターネット情報ページ内の『ダウンロード』で提供しています。

<http://primeserver.fujitsu.com/primergy/>

● **PRIMERGY TX100 S1****Windows Server 2008 の場合**

オンボード LAN / 拡張カード	ドライバ
オンボード LAN/LAN カード (PG-2861/PG-289/PG-285)	Onboard/PG-18xx/PG-28xx LAN Driver V13.1
ディスプレイドライバ	Onboard VIDEO Driver for Windows 2008/2008 x64
上記以外の拡張カード	各拡張カードに添付のドライバ

Windows Server 2008 R2 の場合

オンボード LAN / 拡張カード	ドライバ
オンボード LAN/LAN カード (PG-2861/PG-289/PG-285)	Onboard/PG-18xx/28xx/PG-LND203 LAN Driver & Intel(R) PROSet v14.3
ディスプレイドライバ	OS 標準ドライバ
上記以外の拡張カード	各拡張カードに添付のドライバ

● **PRIMERGY TX200 S5****Windows Server 2008 の場合**

オンボード LAN / 拡張カード	ドライバ
オンボード LAN/LAN カード (PG-285/PG-2861/PG-288/PG-289)	Onboard/PG-18xx/PG-28xx LAN Driver V13.4
オンボード VGA ドライバ	PRIMERGY RX200 S5/RX300 S5/TX200 S5/TX300 S5 VGA ドライバ V5.96.6.6
SCSI カード (PG-2281)	SCSI カードに添付されている PCI-Express SCSI Card Document & Tool CD からインストールしてください。
ファイバーチャネルカード (PG-FC202/203/204)	ファイバーチャネルカード / 拡張ボード (PG-FCXXX) Storport Miniport Driver Core Kit V2.20.006
SAS カード (PG-228B)	SAS カードに添付されている PCI-Express SAS Card Document & Tool CD からインストールしてください。
上記以外の拡張カード	各拡張カードに添付のドライバ

Windows Server 2008 R2 の場合

オンボード LAN / 拡張カード	ドライバ
オンボード LAN/LAN カード (PG-285/PG-2861/PG-288/PG-289)	Onboard/PG-18xx/28xx/PG-LND203 LAN Driver & Intel(R) PROSet v14.3
オンボード VGA ドライバ	PRIMERGY RX200 S5/RX300 S5/TX200 S5/TX300 S5 VGA ドライバ V5.97.6.6
SCSI カード (PG-2281)	OS 標準ドライバ
ファイバーチャネルカード (PG-FC202/203/204)	ファイバーチャネルカード / 拡張ボード (PG-FCXXX) Storport Miniport Driver Core Kit V2.20.006
SAS カード (PG-228B/PG-224B)	OS 標準ドライバ

● **PRIMERGY TX300 S5****Windows Server 2008 の場合**

オンボード LAN / 拡張カード	ドライバ
オンボード LAN/LAN カード (PG-285/PG-2861/PG-288/PG-289)	Onboard/PG-18xx/PG-28xx LAN Driver V13.4
オンボード VGA ドライバ	PRIMERGY RX200 S5/RX300 S5/TX200 S5/TX300 S5 VGA ドライバ V5.96.6.6
SCSI カード (PG-2281)	SCSI カードに添付されている PCI-Express SCSI Card Document & Tool CD からインストールしてください。
ファイバーチャネルカード (PG-FC202/PG-FC203/PG-FC204)	ファイバーチャネルカード / 拡張ボード (PG-FCXXX) Storport Miniport Driver Core Kit V2.20.006
SAS カード (PG-228B)	SAS カードに添付されている PCI-Express SAS Card Document & Tool CD からインストールしてください。
上記以外の拡張カード	各拡張カードに添付のドライバ

Windows Server 2008 R2 の場合

オンボード LAN / 拡張カード	ドライバ
オンボード LAN/LAN カード (PG-285/PG-2861/PG-288/PG-289)	Onboard/PG-18xx/PG-28xx LAN Driver V14.3
オンボード VGA ドライバ	PRIMERGY RX200 S5/RX300 S5/TX200 S5/TX300 S5 VGA ドライバ V5.97.6.6
SCSI カード (PG-2281)	OS 標準ドライバ
ファイバーチャネルカード (PG-FC202/PG-FC203/PG-FC204)	ファイバーチャネルカード / 拡張ボード (PG-FCXXX) Storport Miniport Driver Core Kit V2.20.006
SAS カード (PG-228B/PG-224B)	OS 標準ドライバ

● **PRIMERGY RX200 S5****Windows Server 2008 の場合**

オンボード LAN / 拡張カード	ドライバ
オンボード LAN/LAN カード (PG-2861L / PG-289L / PG-288L / PG-285L)	Onboard / PG-18xx/28xx LAN Driver V13.4
オンボード VGA ドライバ	PRIMERGY RX200 S5/RX300 S5/TX200 S5/TX300 S5 VGA ドライバ V5.96.6.6
SCSI カード (PG-2281L)	SCSI カードに添付されている PCI-Express SCSI Card Document & Tool CD からインストールしてください。
ファイバーチャネルカード (PG-FC202L/203L/204L)	ファイバーチャネルカード / 拡張ボード (PG-FCXXX) Storport Miniport Driver Core Kit V2.20.006
SAS カード (PG-228BL)	SAS カードに添付されている PCI-Express SAS Card Document & Tool CD からインストールしてください。
上記以外の拡張カード	各拡張カードに添付のドライバ

Windows Server 2008 R2 の場合

オンボード LAN / 拡張カード	ドライバ
オンボード LAN/LAN カード (PG-2861L/PG-289L/PG-288L/PG-285L)	Onboard/PG-18xx/PG-28xx LAN Driver V14.3
オンボード VGA ドライバ	PRIMERGY RX200 S5/RX300 S5/TX200 S5/TX300 S5 VGA ドライバ V5.97.6.6
SCSI カード (PG-2281L)	OS 標準ドライバ
ファイバーチャネルカード (PG-FC202L/PGFC203L/PG-FC204L)	ファイバーチャネルカード / 拡張ボード (PG-FCXXX) Storport Miniport Driver Core Kit V2.20.006
SAS カード (PG-228BL)	OS 標準ドライバ

● **PRIMERGY RX300 S5****Windows Server 2008 の場合**

オンボード LAN / 拡張カード	ドライバ
オンボード LAN/LAN カード (PG-285L/PG-2861L/PG-288L/PG-289L)	Onboard/PG-18xx/28xx LAN Driver V13.4
オンボード VGA ドライバ	PRIMERGY RX200 S5/RX300 S5/TX200 S5/TX300 S5 VGA ドライバ V5.96.6.6
SCSI カード (PG-2281L)	SCSI カードに添付されている PCI-Express SCSI Card Document & Tool CD からインストールしてください。
ファイバーチャネルカード (PG-FC202L/203L/204L)	ファイバーチャネルカード / 拡張ボード (PG-FCXXX) Storport Miniport Driver Core Kit V2.20.006
SAS カード (PG-228BL)	SAS カードに添付されている PCI-Express SAS Card Document & Tool CD からインストールしてください。
上記以外の拡張カード	各拡張カードに添付のドライバ

Windows Server 2008 R2 の場合

オンボード LAN / 拡張カード	ドライバ
オンボード LAN/LAN カード (PG-2861L/PG-289L/PG-288L/PG-285L)	Onboard/PG-18xx/PG-28xx LAN Driver V14.3
オンボード VGA ドライバ	PRIMERGY RX200 S5/RX300 S5/TX200 S5/TX300 S5 VGA ドライバ V5.97.6.6
SCSI カード (PG-2281L)	OS 標準ドライバ
ファイバーチャネルカード (PG-FC202L/PG-FC203L/PG-FC204L)	ファイバーチャネルカード / 拡張ボード (PG-FCXXX) Storport Miniport Driver Core Kit V2.20.006
SAS カード (PG-228BL)	OS 標準ドライバ

● **PRIMERGY BX620 S5****Windows Server 2008 の場合**

オンボード LAN / 拡張カード	ドライバ
オンボード LAN	Onboard/PG-18xx/28xx/PG-LND203 LAN Driver & Intel(R) PROSet v14.0
LAN 拡張ボード (1Gbps) (PG-LND201)	オンボード /PG-LND201 LAN ドライバ & Broadcom Advanced Control Suite for Windows 2003/2008 V4.8.5/ V11.7.5
ファイバーチャネル拡張ボード (4Gbps) (PG-FCD201)	ファイバーチャネルカード / 拡張ボード (PG-FCXXX) Storport Miniport Driver Core Kit V2.20.006
上記以外の拡張カード	各拡張カードに添付のドライバ

Windows Server 2008 R2 の場合

オンボード LAN / 拡張カード	ドライバ
オンボード LAN	Onboard/PG-18xx/28xx/PG-LND203 LAN Driver & Intel(R) PROSet v14.3
LAN 拡張ボード (1Gbps) (PG-LND201)	オンボード LAN/PG-LND201 ドライバ & Broadcom Advanced Control Suite for Windows 2008 R2 V5.0.12/ V12.2.9.0
オンボード VGA ドライバ	PRIMERGY BX920 S1/BX620 S5 Onboard VGA Driver for Windows V5.97.6.6
ファイバーチャネル拡張ボード (4Gbps) (PG-FCD201)	ファイバーチャネルカード / 拡張ボード (PG-FCXXX) Storport Miniport Driver Core Kit V2.20.006
上記以外の拡張カード	各拡張カードに添付のドライバ

● **PRIMERGY BX920 S1****Windows Server 2008 の場合**

オンボード LAN / 拡張カード	ドライバ
オンボード LAN/LAN 拡張ボード (1Gbps) (PG-LND203)	Onboard/PG-18xx/28xx/PG-LND203 LAN Driver & Intel(R) PROSet v14.0
ファイバーチャネル拡張ボード (8Gbps) (PG-FCD202)	ファイバーチャネルカード / 拡張ボード (PG-FCXXX) Storport Miniport Driver Core Kit V2.20.006
上記以外の拡張カード	各拡張カードに添付のドライバ

Windows Server 2008 R2 の場合

オンボード LAN / 拡張カード	ドライバ
オンボード LAN/LAN 拡張ボード (1Gbps) (PG-LND203)	Onboard/PG-18xx/28xx/PG-LND203 LAN Driver & Intel(R) PROSet v14.3
オンボード VGA ドライバ	PRIMERGY BX920 S1/BX620 S5 Onboard VGA Driver for Windows V5.97.6.6
ファイバーチャネル拡張ボード (8Gbps) (PG-FCD202)	ファイバーチャネルカード / 拡張ボード (PG-FCXXX) Storport Miniport Driver Core Kit V2.20.006
上記以外の拡張カード	各拡張カードに添付のドライバ

4.1.2 アレイの構成

アレイ構成で運用を行う場合は、OS をインストールする前に、アレイを構成してください。
使用するアレイコントローラにより、作成方法が異なります。
アレイの構成については次のマニュアルをご覧ください。

オンボードソフトウェア RAID (Embedded MegaRAID SATA) を使用の場合

アレイコントローラ ドキュメント & ツール CD 内にある『Embedded MegaRAID SATA ユーザーズガイド』の「第 2 章 アレイの構成 (SATA セットアップユーティリティ)」をご覧ください。

SAS コントローラカード (Integrated Mirroring SAS) をご使用の場合

アレイコントローラ ドキュメント & ツール CD 内にある『Integrated Mirroring SAS ユーザーズガイド』の「第 2 章 アレイの構成と管理 [BIOS Utility)」をご覧ください。

SAS アレイコントローラカード (MegaRAID SAS) をご使用の場合

アレイコントローラ ドキュメント & ツール CD 内にある『MegaRAID SAS ユーザーズガイド』の「第 2 章 アレイの構成と管理 [WebBIOS)」をご覧ください。

4.1.3 アレイ構成をしない場合の留意点

PRIMERGY TX200 S5 のディスクレスタイプにおいて、アレイ未構成で OS の手動インストールを行うとき、SAS アレイコントローラカードを搭載の場合は、BIOS 設定で [SATA RAID Enable]、[SATA AHCI Enable] を「Disabled」に変更する必要があります。「Disabled」に変更しないと、インストールに失敗する場合があります。

4.1.4 内蔵オプションの取り付け

OS インストールの前に、内蔵オプションを取り付けます。内蔵オプションの取り付け方法については、『ユーザーズガイド』の「第 2 章 内蔵オプションの取り付け」をご覧ください。



OS をインストールするサーバに、次の内蔵／外付けオプション装置がすでに取り付けられている場合は、次の「■ OS インストール前の留意事項」を必ずご確認ください。留意事項を確認せずに OS をインストールすると、誤った媒体に OS がインストールされる場合がありますので、ご注意ください。

- ・内蔵データカートリッジドライブユニット
- ・内蔵ハードディスクユニットベイ変換機構
- ・ETERNUS などの外付けストレージシステム
- ・SATA ハードディスクをご使用の場合

■ OS インストール前の留意事項

● 内蔵データカートリッジドライブユニットをご使用の場合

インストール前に必ずデータカートリッジドライブの接続ケーブルを本体よりはずしてください。インストール完了後接続ケーブルを再度接続し、ご使用ください。

● 内蔵ハードディスクユニットベイ変換機構または PRIMERGY SX35 をご使用の場合

内蔵ハードディスクユニットベイ変換機構または PRIMERGY SX35 に搭載している内蔵ハードディスクユニットでアレイを構成済みの場合は、いったんアレイ構成を削除してください。なお、アレイ構成を削除するとアレイ内のデータも削除されますので、アレイ構成を削除する前に、ディスク内にデータがないことを確認してください。データがある場合（OS 再インストール時など）はバックアップを行ってください。OS インストール後、アレイ構成の再設定およびバックアップデータの復旧を行ってください。

● ETERNUS などの外付けストレージシステムをご使用の場合

AC ケーブルを接続しないなど、OS のインストールが終了するまで、外付けストレージシステムの電源を入れないでください。

● SATA ハードディスクをご使用の場合

オンボード SATA コントローラに 2 本以上の SATA ハードディスクを接続し、アレイ構成をしないで OS インストールする場合には、OS インストールに使用しない SATA ハードディスクは本体よりはずしてください。インストール完了後再度取り付けて、ご使用ください。

4.2 インストール手順

Windows Server 2008 Server Core / Windows Server 2008 R2 Server Core の手動インストール手順について説明します。

■ 用意するもの

- Windows Server 2008 の DVD (インストールディスク)
- PRIMERGY スタートアップディスク (本体に添付)
- あらかじめ作成したドライバディスク

1 Windows Server 2008 の DVD-ROM を準備します。

サーバの電源を入れた直後に Windows Server 2008 の DVD-ROM を DVD ドライブにセットします。



- ◆ 32-bit 用と 64-bit 用の DVD-ROM がありますので (Windows Server 2008 R2 は 64-bit のみ)、確認してセットしてください。
- ◆ RX300S5 は、インストールディスクは本体内蔵 DVD ドライブにセットしてください。

ハードディスクにアクティブ領域が設定されていると、画面に次のメッセージが表示されます。

Press any key to boot from CD or DVD . . .

この場合、メッセージが表示されている間に何かキーを押すことで、DVD-ROM からブートします。

2 Windows Server 2008 インストールのセットアップ画面が表示されます。

画面に従って各項目を設定した後、[次へ] をクリックします。その後、セットアップ画面に従って、インストール作業を続行します。

[注] Bit Locker を使用する場合は、インストール時に指定のパーティション構成をする必要があります。

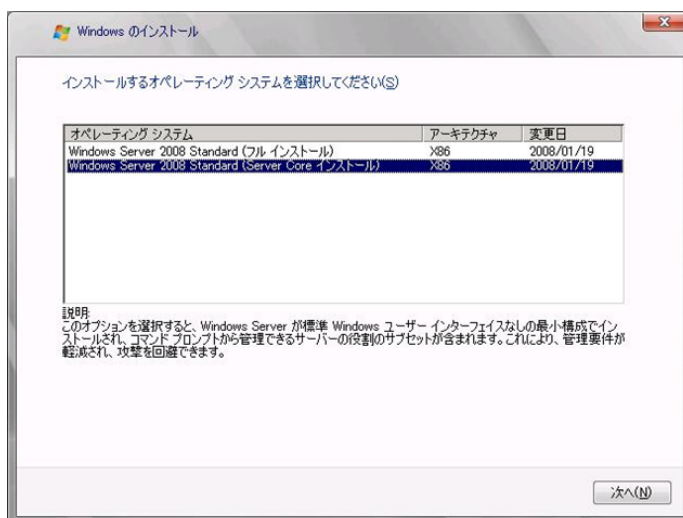
詳しくは、次の弊社 HP より「Windows Server® 2008 動作確認情報」→「Windows Server 2008 の一般的な留意事項」の順にクリックし、『BitLocker™ Drive Encryption 機能の留意事項』をご覧ください。

<http://primeserver.fujitsu.com/primergy/software/windows/>



3 インストールする Operating System を選択します。

次の画面から「Windows Server 2008 Standard (Server Core インストール)」または「Windows Server 2008 Enterprise (Server Core インストール)」を選択します。



4 次の画面が表示されたら内容をよく読んだうえで、[条項に同意します] にチェックをつけて、[次へ] をクリックします。



5 RAID のドライバを手動で組み込みます。

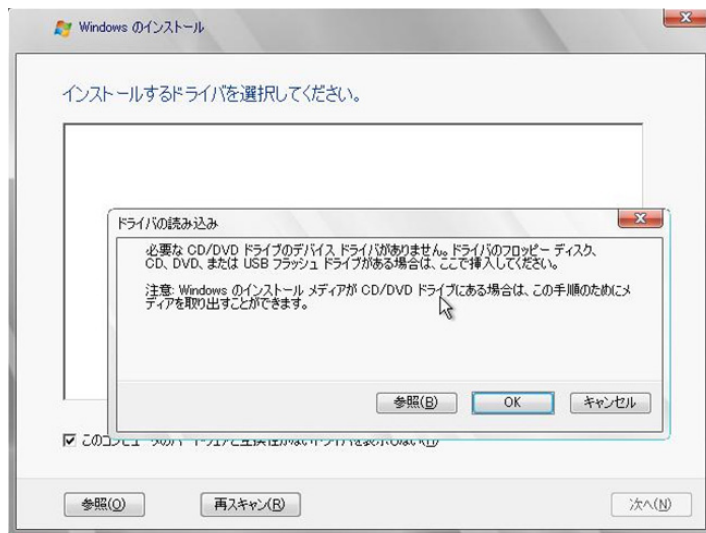
使用するドライバにより手順が異なります。

- ・ [オンボードソフトウェア RAID \(Embedded MegaRAID SATA\) 使用時 \(P.48\)](#)
- ・ [SAS アレイコントローラカード \(MegaRAID SAS\) 使用時 \(P.49\)](#)
- ・ [SAS コントローラカード / オンボード IM \(Integrated Mirroring SAS\) 使用時または、アレイ未構成時 \(SAS ハードディスク\) \(P.51\)](#)
- ・ [アレイ未構成時 \(SATA ハードディスク\) \(P.52\)](#)

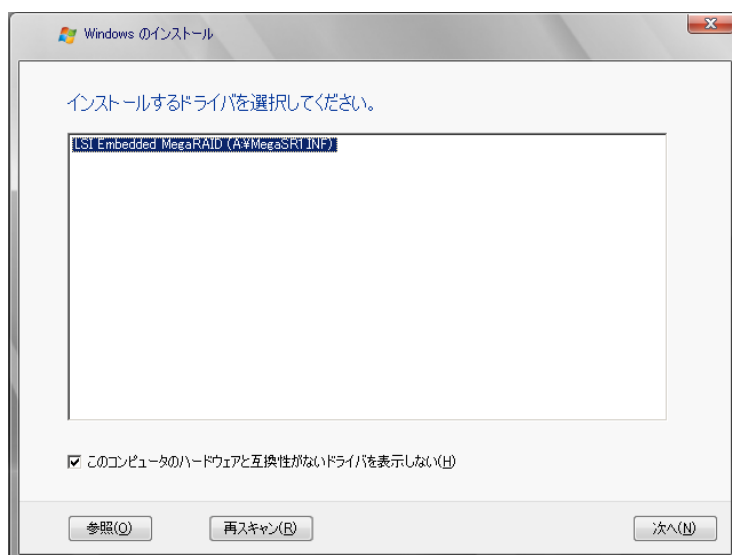
システムの構成によっては、手順 3、手順 4 と順序が逆になることがあります。
Windows Server 2008 R2 Server Core をインストールする場合は、ドライバの手動インストールは不要です。Windows Server 2008 (または x64) Service Pack を適用しますので、[手順 6 Windows Server 2008 \(または x64\) Service Pack を適用します。 \(P.53\)](#) へ進みます。

オンボードソフトウェア RAID (Embedded MegaRAID SATA) 使用時**1 次の画面で、ドライバフロッピーをセットします。**

[参照] をクリックし、インストールドライバの入っているフォルダを選択します。

**2 インストールドライバを選択後、次のメッセージが画面に表示されます。**

LSI Embedded MegaRAID (A:\MegaSR1.INF)

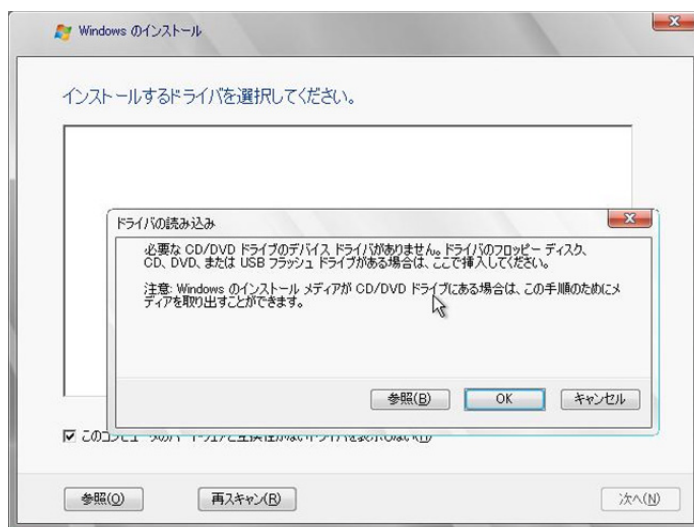
3 [次へ] をクリックした後、[手順 7 LAN ドライバをインストールします。\(P.53\)](#) へ進みます。

SAS アレイコントローラカード (MegaRAID SAS) 使用時

- 1 次の画面が表示された後、「ドライバの読み込み」をクリックしドライバインストール画面に移動します。



- 2 次の画面で、Windows インストール DVD をアレイコントローラドキュメント&ツール CD に入れ替えた後、[参照] をクリックします。



- 3 インストールドライバの入っているフォルダを選択します。

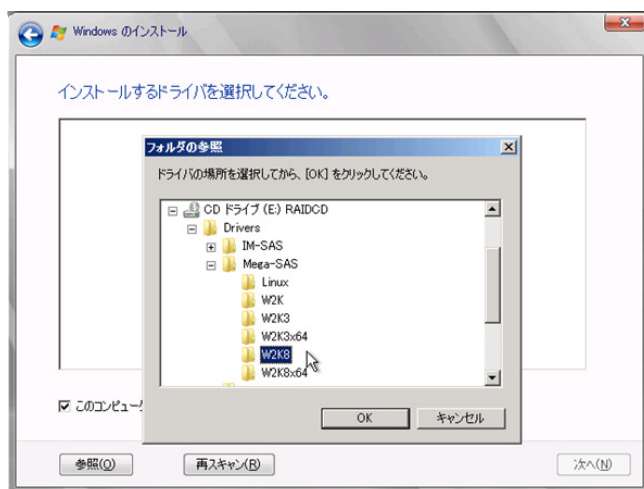
次のフォルダを選択し、[OK] をクリックしてください。

Windows Server 2008 Standard/Enterprise (32-bit) の場合

[DVD ドライブ] : ¥Drivers¥Mega-SAS¥W2K8

Windows Server 2008 Standard/Enterprise (64-bit) の場合

[DVD ドライブ] : ¥Drivers¥Mega-SAS¥W2K8x64

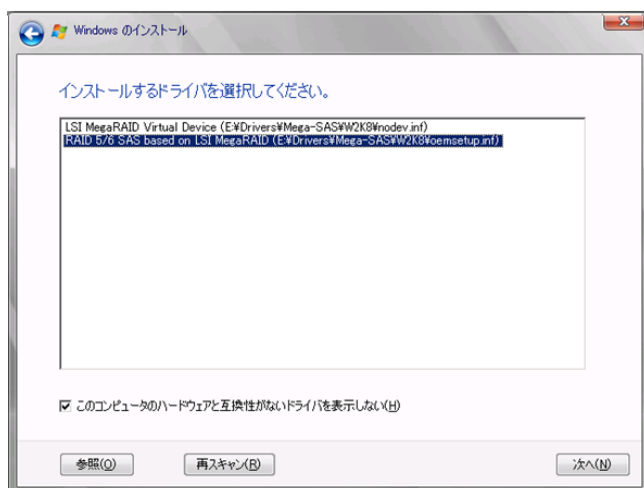


- 4 下記のドライバを選択し [次へ] をクリックしてください。
Windows Server 2008 Standard/Enterprise (32-bit) の場合

RAID 5/6 SAS based on LSI MegaRAID
 ([DVD ドライブ] :%Drivers%Mega-SAS%W2K8%oemsetup.inf)

Windows Server 2008 Standard/Enterprise (64-bit) の場合

RAID 5/6 SAS based on LSI MegaRAID
 ([DVD ドライブ] :%Drivers%Mega-SAS%W2K8x64%oemsetup.inf)



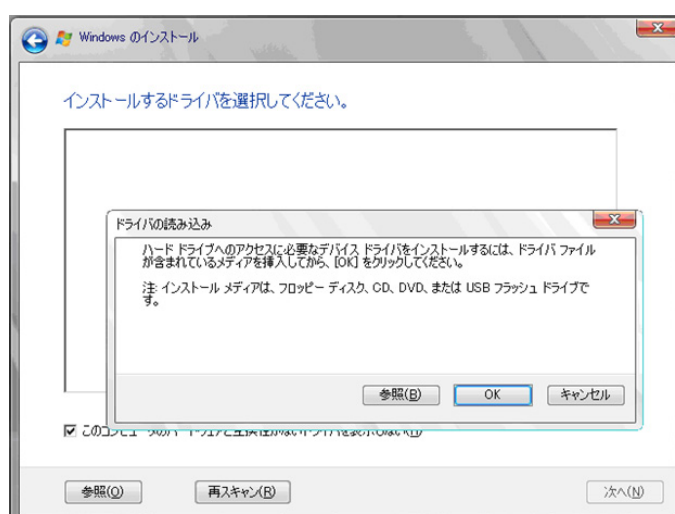
- 5 Windows インストール DVD に戻した後、**手順 7 LAN ドライバをインストールします。**
(P.53) へ進みます。

SAS コントローラカード / オンボード IM (Integrated Mirroring SAS) 使用時または、アレイ未構成時 (SAS ハードディスク)

- 1 次の画面が表示された後、「ドライバの読み込み」をクリックし、ドライバインストール画面に移動します。



- 2 次の画面で、Windows インストール DVD をアレイコントローラドキュメント&ツール CD に入れ替えた後、[参照] をクリックします。



- 3 インストールドライバの入っているフォルダを選択します。

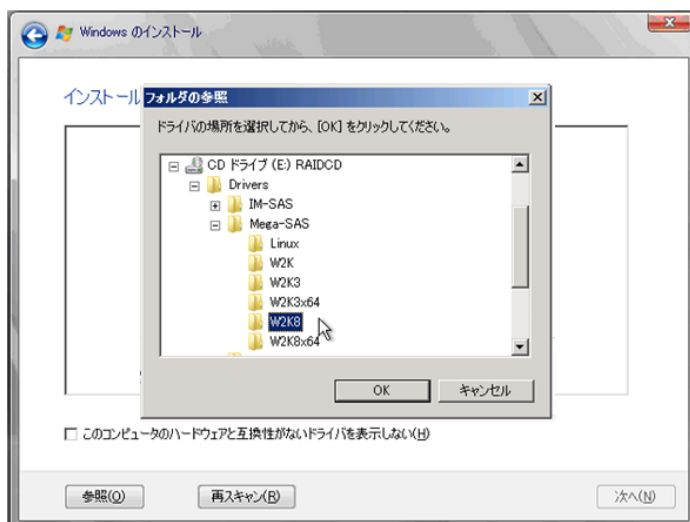
次のフォルダを選択し、[OK] をクリックしてください。

Windows Server 2008 Standard/Enterprise (32-bit) の場合

[DVD ドライブ] : ¥Drivers¥IM-SAS¥W2K8

Windows Server 2008 Standard/Enterprise (64-bit) の場合

[DVD ドライブ] : ¥Drivers¥IM-SAS¥W2K8x64



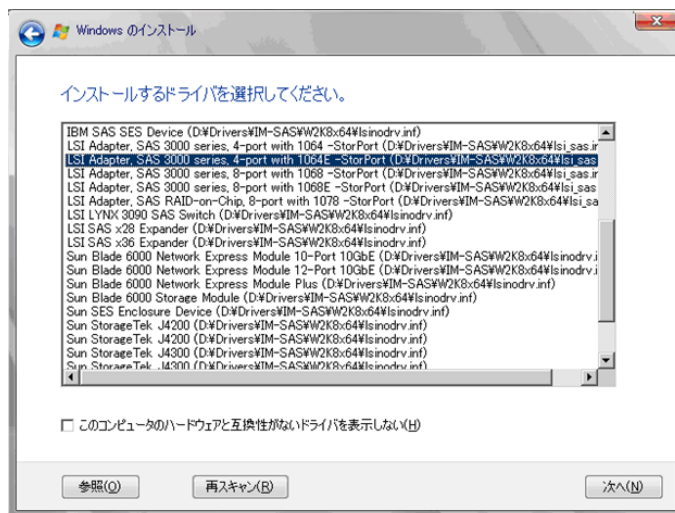
4 次のドライバを選択し [次へ] をクリックしてください。

Windows Server 2008 Standard/Enterprise (32-bit) の場合

LSI Adapter, SAS 3000 series, 4-port with 1064E -StorPort
([DVD ドライブ] :¥Drivers¥IM-SAS¥W2K8¥lsi_sas.inf)

Windows Server 2008 Standard/Enterprise (64-bit) の場合

LSI Adapter, SAS 3000 series, 4-port with 1064E -StorPort
([DVD ドライブ] :¥Drivers¥IM-SAS¥W2K8x64¥lsi_sas.inf)



5 Windows インストール DVD に戻した後、[手順 7 LAN ドライバをインストールします。\(P.53\)](#) へ進みます。

アレイ未構成時（SATA ハードディスク）

ドライバの手動インストールは不要です。[手順 7 LAN ドライバをインストールします。\(P.53\)](#) へ進みます。

6 Windows Server 2008（または x64）Service Pack を適用します。

適用に当たっては次の Web から各装置の留意事項などをご確認ください。

<http://primeserver.fujitsu.com/primergy/software/windows/os/2008-sp2/>

7 LAN ドライバをインストールします。

以下の Web から最新の LAN ドライバをダウンロードして、そのドライバと同時にダウンロードできる手順書にしたがって LAN ドライバをインストールしてください。

<http://primeserver.fujitsu.com/primergy/downloads/>

8 Intel Chipset のドライバをインストールします。

Windows Server 2008 R2 Server Core をインストールする場合は、ドライバの手動インストールは不要です。Windows Server 2008 Server Core の場合は、次の手順でインストールします。

1 PRIMERGY スタートアップディスクをサーバにセットします。

PRIMERGY スタートアップディスクの画面が表示された場合は、いったん PRIMERGY スタートアップディスクを終了します。

2 PRIMERGY スタートアップディスク内の次のコマンドを実行します。**PRIMERGY TX100 S1 の場合**

[DVD ドライブ] : ¥DRV¥ChipSet¥Intel¥3100¥infinst_autol.exe

PRIMERGY RX200 S5/RX300 S5 の場合

[DVD ドライブ] : ¥DRIVERS¥ChipSet¥Intel¥infinst_autol.exe

PRIMERGY TX200 S5/TX300 S5 の場合

[DVD ドライブ] : ¥DRV¥ChipSet¥Intel¥infinst_autol.exe

PRIMERGY BX920 S1/BX620 S5 の場合

[DVD ドライブ] : ¥DRV¥ChipSet¥Intel¥9.1.0.1012¥infinst_autol.exe

9 SAS カードのドライバをインストールします。

SAS 拡張カードを搭載している場合、以下の Web から最新の PCI-Express SAS Card Document & Tool CD をダウンロードして、取扱説明書に従って SAS カード ドライバをインストールしてください。

<http://primeserver.fujitsu.com/primergy/downloads/>

10 SNMP サービスをインストールします。**1 次のコマンドを実行します。(大文字・小文字の区別がされます)**

>start /w ocsetup SNMP-SC

2 正常にインストールされていることを確認します。

>oclist | findstr SNMP

実行後、次のメッセージが表示されていれば、正常にインストールされています。

インストール済み : SNMP-SC

11 ServerView エージェントをインストールします。

ServerView エージェントは Web からダウンロードしてください。

<http://primeserver.fujitsu.com/primergy/downloads/>

インストール方法については、『ServerView Windows エージェントユーザーズガイド』をご覧ください。



Windows Server 2008 Server Core/2008 R2 Server Core には、ServerView Operations Manager はインストールできません。利用する場合は、別途、インストール可能なシステムにインストールする必要があります。

12 RAID 管理ツール（ServerView RAID）のインストールおよび各ツールの設定を行います。

ご使用のアレイコントローラおよび運用形態により、必要な設定が異なります。各サーバのアレイコントローラ ドキュメント & ツール CD 内のユーザーズガイドをご覧の上、各ユーザーズガイドに記載された必要な設定を実施してください。

- アレイ管理者アカウントの設定
- HDD チェックスケジューラの設定
- バッテリリキヤリブレーションスケジューラの設定
- 監視端末もしくは e-メールによる故障イベント監視設定

13 必要な OS のホットフィックスをインストールします。

安定稼動のために、下記 URL の「留意事項」に必要なホットフィックスの情報を掲載しておりますので、ご覧になり、対応してください。なお、ホットフィックスの入手については、マイクロソフトのダウンロードセンターより入手していただくか、SupportDesk 契約を結んでいるお客様は、SupportDesk へお問い合わせください。

<http://primeserver.fujitsu.com/primergy/software/windows/os/2008/>

これで Windows Server 2008 Server Core / Windows Server 2008 R2 Server Core のインストールは終了です。
その他のドライバのインストールについては各ドライバのマニュアルを参照してください。

■ 運用を開始する前に

OS インストール後は『ソフトウェアガイド』の「第 4 章 Windows インストール後の操作」をご覧になり、必要な操作を行ってください。

OS の手動インストール
CA92276-8479-06
発行日 2009 年 11 月
発行責任 富士通株式会社

- 本書の内容は、改善のため事前連絡なしに変更することがあります。
- 本書に記載されたデータの使用に起因する、第三者の特許権およびその他の権利の侵害については、当社はその責を負いません。
- 無断転載を禁じます。