

**PRIMERGY**

**BX920 S2 BX922 S2 BX924 S2**  
**BX920 S3 BX924 S3 対応**

# **OS の手動インストール**



**Windows Server 2012**

# 本書をお読みになる前に

## 本書の表記

### ■ 本文中の記号

本文中に記載されている記号には、次のような意味があります。

	<p>お使いになるときの注意点や、してはいけないことを記述しています。必ずお読みください。</p>
	<p>操作に関連することを記述しています。必要に応じてお読みください。</p>

### ■ キーの表記と操作方法

本文中のキーの表記は、キーボードに書かれているすべての文字を記述するのではなく、説明に必要な文字を次のように記述しています。

例：【Ctrl】キー、【Enter】キー、【→】キーなど

また、複数のキーを同時に押す場合には、次のように「+」でつないで表記しています。

例：【Ctrl】+【F3】キー、【Shift】+【↑】キーなど

### ■ DVD-ROM ドライブの表記について

本書では、DVD-ROM ドライブを「DVD ドライブ」と表記しています。

### ■ コマンド入力（キー入力）

本文中では、コマンド入力を次のように表記しています。

`diskcopy a: a:`

↑ ↑

- ↑の箇所のように文字間隔を空けて表記している部分は、【Space】キーを1回押してください。
- 使用するOSがWindowsまたはDOSの場合は、コマンド入力を英大文字、英小文字のどちらで入力してもかまいません。
- お使いの環境によって、「¥」が「\」と表示される場合があります。
- DVDドライブのドライブ文字は、お使いの環境によって異なるため、本書では[DVDドライブ]で表記しています。入力の際は、お使いの環境に合わせて、ドライブ文字を入力してください。

`[DVDドライブ]:¥setup.exe`

### ■ 画面例およびイラストについて

表記されている画面およびイラストは一例です。実際に表示される画面やイラスト、およびファイル名などが異なることがあります。また、このマニュアルに表記されているイラストは説明の都合上、本来接続されているケーブル類を省略していることがあります。

### ■ 他のマニュアルの表記

本文中では、本書以外のマニュアルを『(マニュアル名称)』と表記しています。

### ■ 連続する操作の表記

本文中の操作手順において、連続する操作手順を、「→」でつないで表記しています。

例：「スタート」ボタンをクリックし、「すべてのプログラム（またはプログラム）」をポイントし、「アクセサリ」をクリックする操作

↓

「スタート」ボタン→「すべてのプログラム」→「アクセサリ」の順にクリックします。

### ■ 製品の呼び方

本文中の製品名称を、次のように略して表記します。

製品名称の略称

製品名称	本文中の表記			
Microsoft® Windows Server® 2012 Standard	Windows Server 2012 Standard (64-bit)	Windows Server 2012 Standard	Windows Server 2012	Windows
Microsoft® Windows Server® 2012 Datacenter	Windows Server 2012 Datacenter (64-bit)	WindowsServer 2012Datacenter	Windows Server 2012	Windows

[注 1]

Windows Server 2012 の対応状況については、弊社 HP (<http://jp.fujitsu.com/platform/server/primergy/software/windows/>) に随時最新情報を掲載しています。ご確認ください。

■ 商標

Microsoft、Windows、Windows Server は、米国 Microsoft Corporation の米国およびその他の国における登録商標または商標です。

インテル、Intel は、アメリカ合衆国およびその他の国における Intel Corporation またはその子会社の商標または登録商標です。

その他の各製品名は、各社の商標、または登録商標です。

その他の各製品は、各社の著作物です。

Copyright FUJITSU LIMITED 2012

# 目次

---

<b>第 1 章</b>	<b>Windows Server 2012 のインストール</b> .....	<b>6</b>
1.1	インストール前の準備 .....	7
1.1.1	ドライバディスクの作成 .....	7
1.1.2	アレイの構成 .....	8
1.1.3	内蔵オプションの取り付け .....	8
1.2	インストール手順 .....	9
<b>第 2 章</b>	<b>Windows Server 2012 Server Core のインストール</b> .....	<b>15</b>
2.1	インストール前の準備 .....	16
2.1.1	ドライバディスクの作成 .....	16
2.1.2	アレイの構成 .....	17
2.1.3	内蔵オプションの取り付け .....	17
2.2	インストール手順 .....	18

# 第 1 章

## Windows Server 2012 インストール

# 1

手動で Windows Server 2012 をインストールする  
手順を説明します。

- 1.1 インストール前の準備
- 1.2 インストール手順

[注] Windows Server 2012 の対応状況について  
弊社 HP (<http://jp.fujitsu.com/platform/server/primergy/>) に随時最新情報を  
掲載しておりますので、ご確認ください。  
また、一部の製品では、製品添付のソフトウェアは Windows Server 2012 に対応  
していません。

## 1.1 インストール前の準備

インストールを開始する前に必要な準備について説明します。

### 1.1.1 ドライバディスクの作成

インストールに必要なドライバディスクをあらかじめ作成します。

- Web (<http://jp.fujitsu.com/platform/server/primergy/>) からダウンロードしてドライバを作成する方法については、Web に公開されている手順書をご覧ください。
- ハードウェア構成により作成するドライバディスクが異なります。ご使用の構成をご確認のうえ、ドライバディスクを作成してください。



最新のドライバは、インターネット情報ページ内の『ダウンロード』で提供しています。

<http://jp.fujitsu.com/platform/server/primergy/>

必要なドライバー一覧

BX920 S3/BX924 S3	ドライバ
オンボードオンボード・コンバージド・ネットワーク・コントローラ / コンバージド・ネットワーク拡張ボード (PY-CN202/L PY-CND02)	コンバージド・ネットワーク・アダプタ / 拡張ボードドライバキット
オンボードソフトウェア RAID (Embedded Mega RAID)	Embedded MegaRAID Windows Driver
ディスプレイドライバ	Onboard VGA Driver for Windows
上記以外の拡張カード	各拡張カードに添付のドライバ

BX922 S2/BX924 S2	ドライバ
オンボード LAN/LAN 拡張ボード (PY-LAD04/PY-LAD12)	Onboard/ PG-28xx / LND20x LAN Driver & Intel(R) PROSet
オンボードソフトウェア RAID (Embedded Mega RAID)	Embedded MegaRAID Windows Driver
上記以外の拡張カード	各拡張カードに添付のドライバ

BX920 S2	ドライバ
オンボード LAN/LAN 拡張ボード (PY-LAD04/PY-LAD12)	Onboard/ PG-28xx / LND20x LAN Driver & Intel(R) PROSet
上記以外の拡張カード	各拡張カードに添付のドライバ

## 1.1.2 アレイの構成

アレイ構成で運用を行う場合は、OS をインストールする前に、アレイを構成してください。使用するアレイコントローラにより、作成方法が異なります。アレイの構成については次のマニュアルをご覧ください。

### **オンボードソフトウェア RAID (Embedded MegaRAID) をご使用の場合**

ServerView Suite DVD2 内にある『Embedded MegaRAID SATA ユーザガイド』の「第 2 章 2.BIOS Utility (LSI Software RAID Setup Utility)」をご覧ください。

### **SAS アレイコントローラカード (MegaRAID SAS) をご使用の場合**

ServerView Suite DVD2 内にある『LSI Mega RAID SAS Software』の「第 3 章 2.Web BIOS Configuration Utility」をご覧ください。

## 1.1.3 内蔵オプションの取り付け

OS インストールの前に、内蔵オプションを取り付けます。内蔵オプションの取り付け方法については『ユーザーズガイド』の「第 2 章 内蔵オプションの取り付け」をご覧ください。



OS をインストールするサーバに、次の内蔵／外付けオプション装置がすでに取り付けられている場合は、次の「■ OS インストール前の留意事項」を必ずご確認ください。留意事項を確認せずに OS をインストールすると、誤った媒体に OS がインストールされる場合がありますので、ご注意ください。

- ・ストレージブレード
- ・ETERNUS などの外付けストレージシステム

### ■ OS インストール前の留意事項

#### ● ストレージブレードをご使用の場合 (ストレージブレードに OS インストールしない場合)

インストール前にストレージブレードをシャーシよりはずしてください。インストール完了後挿入し、ご使用ください。

#### ● ETERNUS などの外付けストレージシステムをご使用の場合

AC ケーブルを接続しないなど、OS のインストールが終了するまで、外付けストレージシステムの電源を入れないでください。

#### ● SATA ハードディスクをご使用の場合

オンボード SATA コントローラに 2 本以上の SATA ハードディスクを接続し、アレイ構成をしないで OS インストールする場合には、OS インストールに使用しない SATA ハードディスクは本体よりはずしてください。インストール完了後再度取り付けて、ご使用ください。

#### ● 外付け USB-DVD ドライブを使用して OS をインストールする場合

外付け USB-DVD ドライブを使用して OS をインストールする場合には、お使いの CPU によりインストールに時間がかかる場合があります。



## 1.2 インストール手順

Windows Server 2012 の手動インストール手順について説明します。]



- ◆ アレイコントローラとしてオンボードソフトウェア RAID (Embedded MegaRAID) と DVD-ROM ドライブを使用して OS の手動インストールを行う場合、ドライバの読み込みのために、別に USB 接続フロッピーディスクドライブ、USB 接続 DVD-ROM ドライブまたは USB メモリが必要です。手動インストールを行われるお客様は実施前に必ず準備されていることを確認してください。
- ◆ 外付けのフロッピーディスクを使用する場合は、サーバの電源を入れる前に、USB 接続フロッピーディスクドライブ、USB 接続 DVD-ROM ドライブまたは USB メモリが接続されていることを確認してください。

### ■ 用意するもの

- Windows Server 2012 の DVD (インストールディスク)
- ServerView Suite DVD (本体に添付)
- あらかじめ用意したドライバを記録した媒体

#### 1 Windows Server 2012 の DVD-ROM を準備します。

サーバの電源を入れた直後に Windows Server 2012 の DVD-ROM を DVD ドライブにセットします。

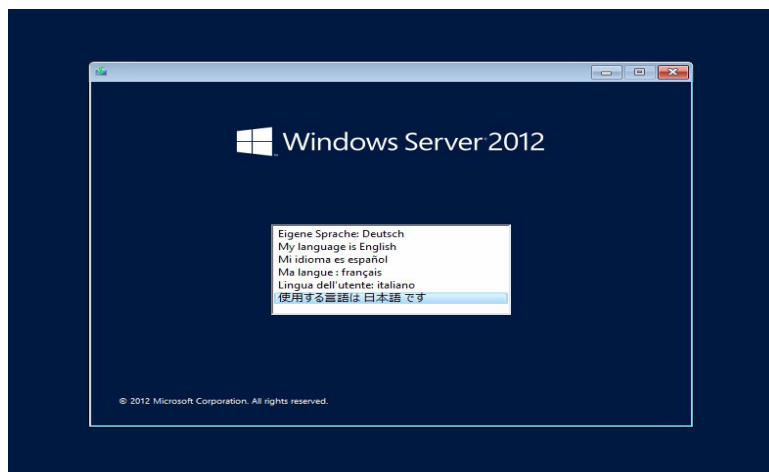
ハードディスクにアクティブ領域が設定されていると、画面に次のメッセージが表示されます。

Press any key to boot from CD or DVD . . . .

この場合、メッセージが表示されている間に何かキーを押すことで、DVD-ROM からブートします。

## 2 Windows Server 2012 インストールのセットアップ画面が表示されます。

Windows Server 2012 の場合は、セットアップ画面の前に、次のような言語選択画面が表示されます。使用する言語は日本語です。

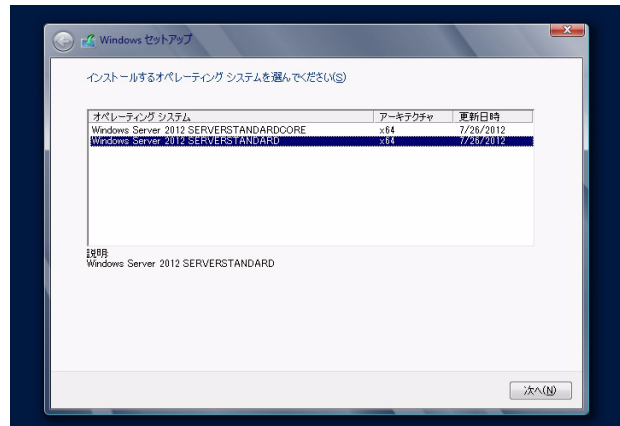


セットアップ画面に従って各項目を設定した後、[次へ] をクリックします。その後、セットアップ画面に従って、インストール作業を続行します。

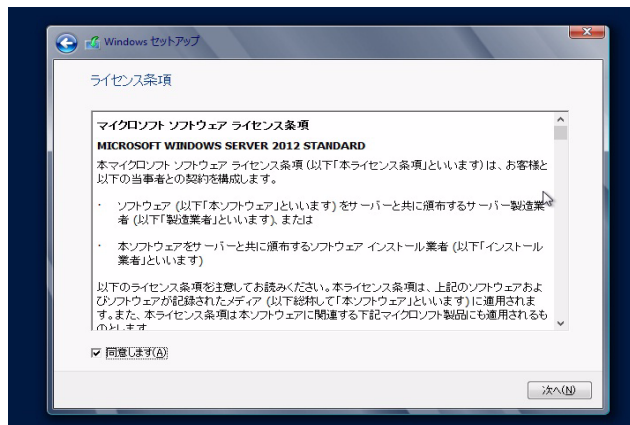


### 3 インストールする Operating System を選択します。

次の画面から「Windows Server 2012 SERVER STANDARD」を選択します。



### 4 次の画面が表示されたら内容をよく読んだうえで、[条項に同意します] にチェックをつけて、[次へ] をクリックします。



### 5 RAID のドライバを手動で組み込みます。

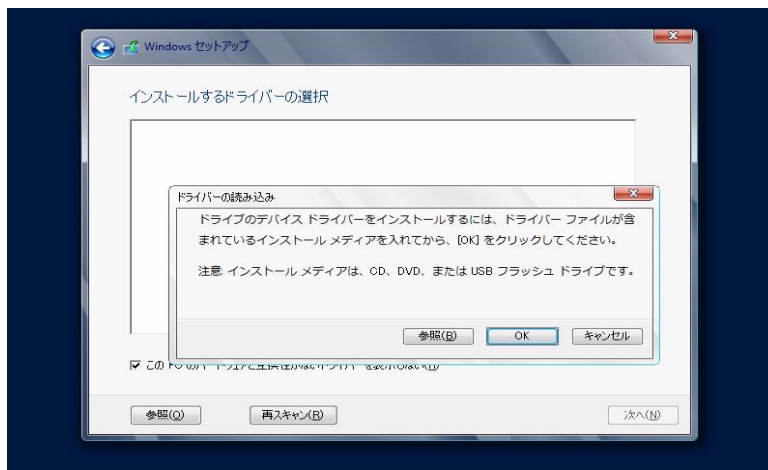
[オンボードソフトウェア RAID \(Embedded MegaRAID\) 使用時 \(P.12\)](#)

[SAS アレイコントローラ \(MegaRAID SAS\) 使用時 \(P.13\)](#)

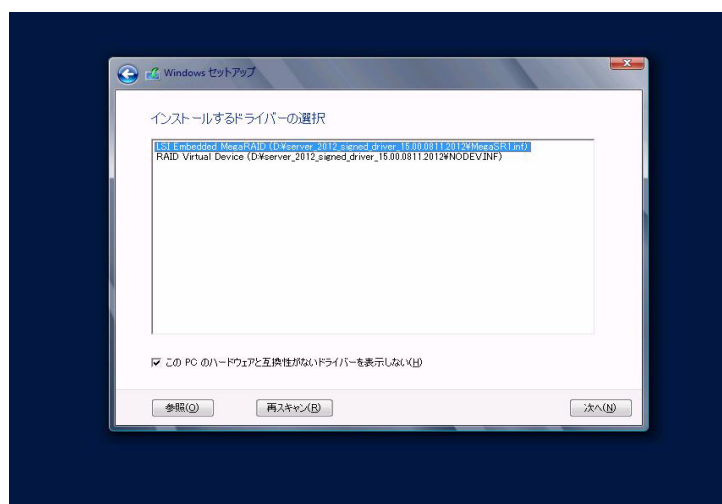
システムの構成によっては、手順 3、手順 4 と順序が逆になることがあります。

**オンボードソフトウェア RAID (Embedded MegaRAID) 使用時****1 次の画面で、ドライバ媒体をセットします。**

[参照] をクリックし、インストールドライバの入っているフォルダを選択します。

**2 インストールドライバを選択後、次のメッセージが画面に表示されます。**

LSI Embedded MegaRAID (A:\¥MegaSR1.INF)

**3 [次へ] をクリックした後、[手順 6 OS をインストールします。\(P.14\)](#) へ進みます。**

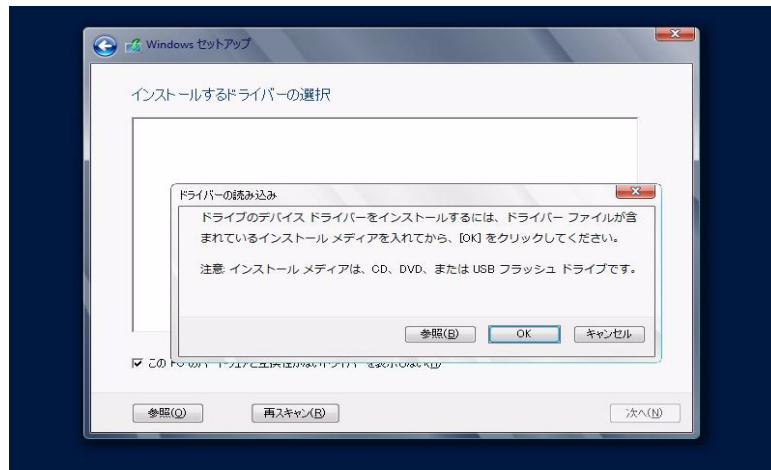
**SAS アレイコントローラ (MegaRAID SAS) 使用時**

※ Windows Server 2012 にが発売された時点 (2012 年 10 月) では OS 標準ドライバが最新の為、インストールは不要です。ドライバのバージョンが更新された場合は、下記 URL から該当のドライバをダウンロードして、ドライバをインストールしてください。

<http://jp.fujitsu.com/platform/server/primergy/>

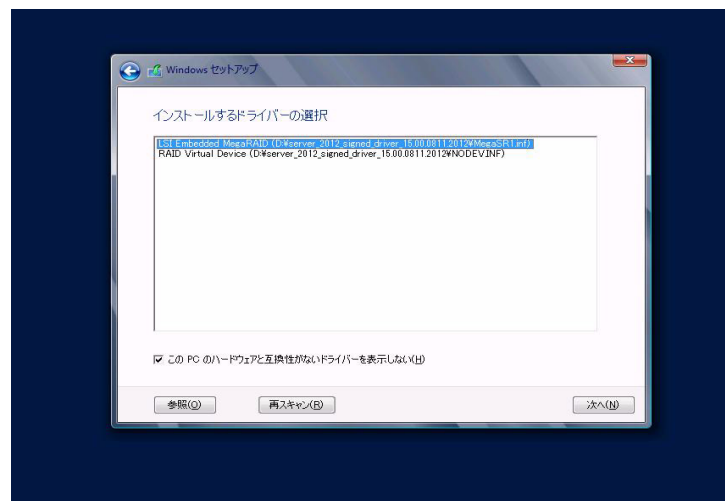
**1 次の画面で、ドライバ媒体をセットします。**

[参照] をクリックし、インストールドライバの入っているフォルダを選択します。

**2 インストールドライバを選択後、次のようなメッセージが画面に表示されます。**

(例) RAID Ctrl SAS 6G 5/6 512MB(D2616)

※表示されるメッセージはドライバによって異なります。

**3 [次へ] をクリックした後、[手順 6 OS をインストールします。\(P.14\)](#) へ進みます。**

**6 OS をインストールします。**

セットアッププログラムの指示に従って、インストール作業を続行します。  
インストール途中、ドライバが Windows との互換性を検証する Windows ロゴテストに合格していない旨のメッセージが表示された場合は、[はい]を選択してインストールを続行してください。

**7 ディスプレイドライバをインストールします**

下記の Web から該当のディスプレイドライバをダウンロードしてください。

<http://jp.fujitsu.com/platform/server/primergy/downloads/>

**8 LAN/CNA ドライバをインストールします。**

以下の Web から最新の LAN /CNA ドライバをダウンロードして、そのドライバと同時にダウンロードできる手順書にしたがって LAN ドライバをインストールしてください。

<http://jp.fujitsu.com/platform/server/primergy/downloads/>

また、デバイスマネージャで表示されるオンボード LAN/LAN 拡張ボードの名称は次のようになります。

Intel® 82575EB Gigabit Backplane Connection

デバイスマネージャで表示されるオンボード CNA/CNA 拡張ボードの名称は次のようになります。

Emulex OneConnect OCI11102-LOM,NIC/TOE

**9 ServerView Operations Manager / ServerView エージェントをインストールします。**

ServerView Operations Manager / ServerView エージェントは Web からダウンロードしてください。

<http://jp.fujitsu.com/platform/server/primergy/downloads/>

インストール方法については、次のマニュアルをご覧ください。

名称	マニュアル
ServerView Agent for Windows	ServerView Windows エージェントユーザーズガイド
ServerView Operations Manager for Windows	ServerView Operations Manager ユーザーズガイド

**10 RAID 管理ツール（ServerView RAID Manager）のインストールを行います。**

RAID 管理ツールは、アレイコントローラの監視・管理および保守作業を行う為に必要です。  
必ずインストール、設定を行ってください。「PRIMERGY Server View Suite RAID Management User Manual」をご覧くださいの上、必要な設定を実施してください。

**11 必要な OS のホットフィックスをインストールします。**

安定稼動のために、下記 URL の「留意事項」に必要なホットフィックスの情報を掲載しておりますので、ご覧になり、対応してください。なお、ホットフィックスの入手については、マイクロソフトのダウンロードセンターより入手していただくか、SupportDesk 契約を結んでいるお客様は、SupportDesk へお問い合わせください。

<http://jp.fujitsu.com/platform/server/primergy/software/windows/>

これで Windows Server 2012 のインストールは終了です。

その他のドライバのインストールについては各ドライバのマニュアルを参照してください。

**■ 運用を開始する前に**

OS インストール後は、各ツールのマニュアルおよびアレイコントローラのユーザーズガイドをご覧になり、必要な設定を行ってください。

## 第 2 章

# Windows Server 2012 Server Core のインストール

手動で Windows Server 2012 Server Core をインストールする手順を説明します。

- 2.1 インストール前の準備
- 2.2 インストール手順

[注] Windows Server 2012 の対応状況について  
弊社 HP (<http://jp.fujitsu.com/platform/server/primergy/>) に随時最新情報を掲載しておりますので、ご確認ください。  
また、一部の製品では、製品添付のソフトウェアは Windows Server 2012 に対応していません。

## 2.1 インストール前の準備

インストールを開始する前に必要な準備について説明します。

### 2.1.1 ドライバディスクの作成

インストールに必要なドライバディスクをあらかじめ作成します。

- Web (<http://jp.fujitsu.com/platform/server/primergy/>) からダウンロードしてドライバを作成する方法については、Web に公開されている手順書をご覧ください。
- ハードウェア構成により作成するドライバディスクが異なります。ご使用の構成をご確認のうえ、ドライバディスクを作成してください。



最新のドライバは、インターネット情報ページ内の『ダウンロード』で提供しています。

<http://jp.fujitsu.com/platform/server/primergy/>

BX920 S3/BX924 S3	ドライバ
オンボードオンボード・コンバージド・ネットワーク・コントローラ / コンバージド・ネットワーク拡張ボード (PY-CN202/L PY-CND02)	コンバージド・ネットワーク・アダプタ / 拡張ボードドライバキット
オンボードソフトウェア RAID (Embedded MegaRAID)	Embedded MegaRAID Windows Driver
ディスプレイドライバ	Onboard VGA Driver for Windows
上記以外の拡張カード	各拡張カードに添付のドライバ

BX922 S2/BX924 S2	ドライバ
オンボード LAN/LAN 拡張ボード (PY-LAD04/PY-LAD12)	Onboard/ PG-28xx / LND20x LAN Driver & Intel(R) PROSet
オンボードソフトウェア RAID (Embedded MegaRAID)	Embedded MegaRAID Windows Driver
上記以外の拡張カード	各拡張カードに添付のドライバ

BX920 S2	ドライバ
オンボード LAN/LAN 拡張ボード (PY-LAD04/PY-LAD12)	Onboard/ PG-28xx / LND20x LAN Driver & Intel(R) PROSet
上記以外の拡張カード	各拡張カードに添付のドライバ



## 2.1.2 アレイの構成

アレイ構成で運用を行う場合は、OS をインストールする前に、アレイを構成してください。使用するアレイコントローラにより、作成方法が異なります。アレイの構成については次のマニュアルをご覧ください。

### **オンボードソフトウェア RAID (Embedded MegaRAID) をご使用の場合**

ServerView Suite DVD2 内にある『Embedded MegaRAID SATA ユーザガイド』の「第 2 章 2.BIOS Utility (LSI Software RAID Setup Utility)」をご覧ください。

### **SAS アレイコントローラカード (MegaRAID SAS) をご使用の場合**

ServerView Suite DVD2 内にある『LSI Mega RAID SAS Software』の「第 3 章 2.Web BIOS Configuration Utility」をご覧ください。

## 2.1.3 内蔵オプションの取り付け

OS インストールの前に、内蔵オプションを取り付けます。内蔵オプションの取り付け方法については『ユーザーズガイド』の「第 2 章 内蔵オプションの取り付け」をご覧ください。



OS をインストールするサーバに、次の内蔵／外付けオプション装置がすでに取り付けられている場合は、次の「■ OS インストール前の留意事項」を必ずご確認ください。留意事項を確認せずに OS をインストールすると、誤った媒体に OS がインストールされる場合がありますので、ご注意ください。

- ・ストレージブレード
- ・ETERNUS などの外付けストレージシステム

### ■ OS インストール前の留意事項

#### ● ストレージブレードをご使用の場合 (ストレージブレードに OS インストールしない場合)

インストール前にストレージブレードをシャーシよりはずしてください。インストール完了後挿入し、ご使用ください。

#### ● ETERNUS などの外付けストレージシステムをご使用の場合

AC ケーブルを接続しないなど、OS のインストールが終了するまで、外付けストレージシステムの電源を入れないでください。

#### ● SATA ハードディスクをご使用の場合

オンボード SATA コントローラに 2 本以上の SATA ハードディスクを接続し、アレイ構成をしないで OS インストールする場合には、OS インストールに使用しない SATA ハードディスクは本体よりはずしてください。インストール完了後再度取り付けて、ご使用ください。

#### ● 外付け USB-DVD ドライブを使用して OS をインストールする場合

外付け USB-DVD ドライブを使用して OS をインストールする場合には、お使いの CPU によりインストールに時間がかかる場合があります。

## 2.2 インストール手順

Windows Server 2012 の手動インストール手順について説明します。]



- ◆ アレイコントローラとしてオンボードソフトウェア RAID (Embedded MegaRAID) と DVD-ROM ドライブを使用して OS の手動インストールを行う場合、ドライバの読み込みのために、別に USB 接続フロッピーディスクドライブ、USB 接続 DVD-ROM ドライブまたは USB メモリが必要です。手動インストールを行われるお客様は実施前に必ず準備されていることを確認してください。
- ◆ 外付けのフロッピーディスクを使用する場合は、サーバの電源を入れる前に、USB 接続フロッピーディスクドライブ、USB 接続 DVD-ROM ドライブまたは USB メモリが接続されていることを確認してください。

### ■ 用意するもの

- Windows Server 2012 の DVD (インストールディスク)
- ServerView Suite DVD (本体に添付)
- あらかじめ用意したドライバを記録した媒体

#### 1 Windows Server 2012 の DVD-ROM を準備します。

サーバの電源を入れた直後に Windows Server 2012 の DVD-ROM を DVD ドライブにセットします。

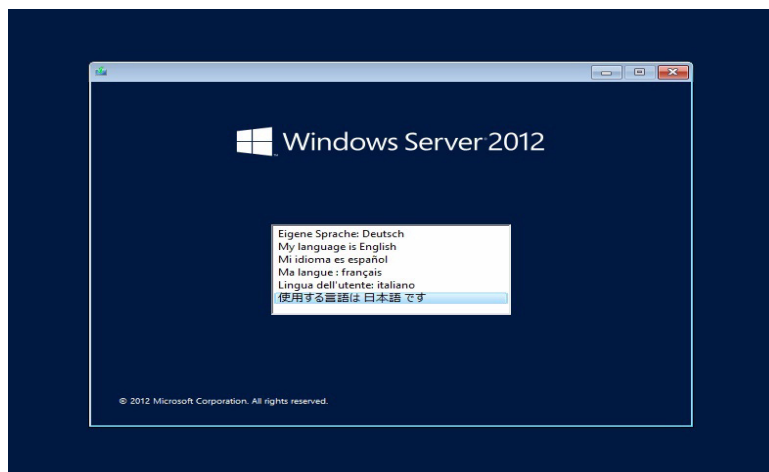
ハードディスクにアクティブ領域が設定されていると、画面に次のメッセージが表示されます。

Press any key to boot from CD or DVD . . . .

この場合、メッセージが表示されている間に何かキーを押すことで、DVD-ROM からブートします。

## 2 Windows Server 2012 インストールのセットアップ画面が表示されます。

Windows Server 2012 の場合は、セットアップ画面の前に、次のような言語選択画面が表示されます。使用する言語は日本語です。

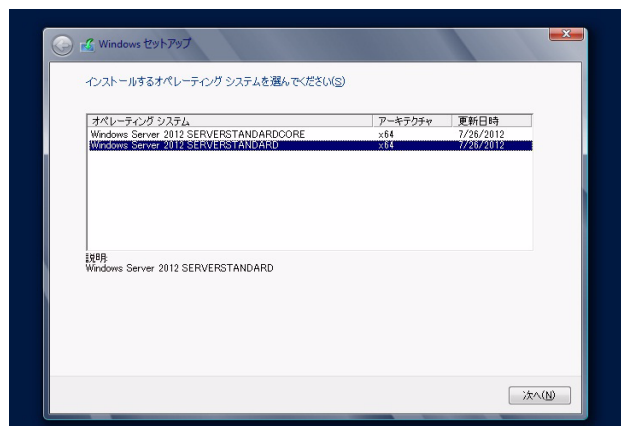


セットアップ画面に従って各項目を設定した後、[次へ] をクリックします。その後、セットアップ画面に従って、インストール作業を続行します。

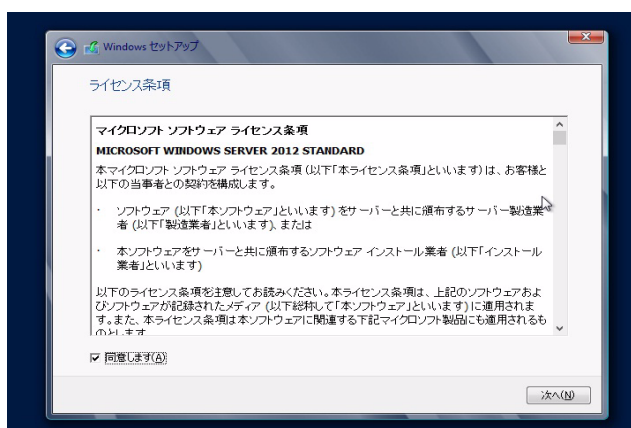


### 3 インストールする Operating System を選択します。

次の画面から「Windows Server 2012 SERVER STANDARD CORE」を選択します。



### 4 次の画面が表示されたら内容をよく読んだうえで、[条項に同意します] にチェックをつけて、[次へ] をクリックします。



### 5 RAID のドライバを手動で組み込みます。

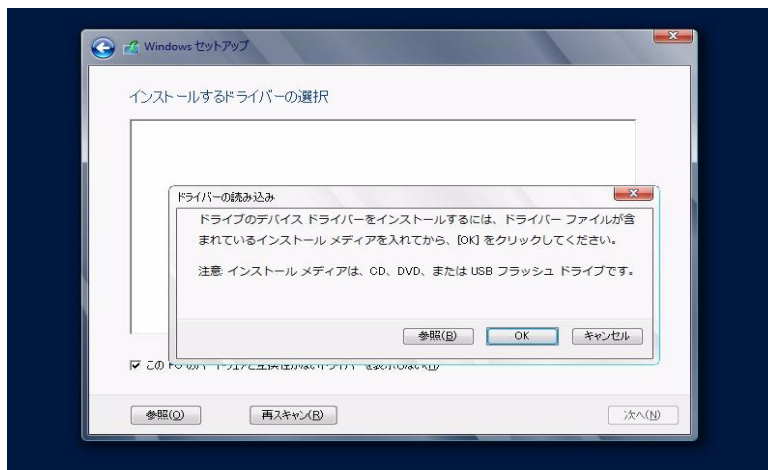
[オンボードソフトウェア RAID \(Embedded MegaRAID\) 使用時 \(P.21\)](#)

[SAS アレイコントローラ \(MegaRAID SAS\) 使用時 \(P.22\)](#)

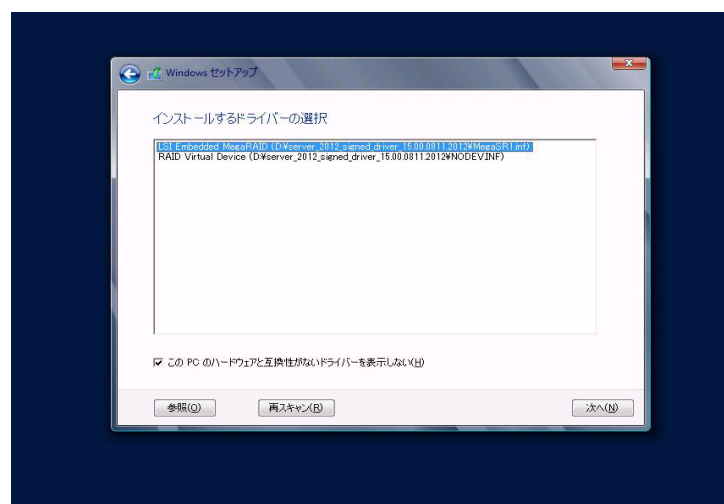
システムの構成によっては、手順 3、手順 4 と順序が逆になることがあります。

**オンボードソフトウェア RAID (Embedded MegaRAID) 使用時****1 次の画面で、ドライバ媒体をセットします。**

[参照] をクリックし、インストールドライバの入っているフォルダを選択します。

**2 インストールドライバを選択後、次のメッセージが画面に表示されます。**

LSI Embedded MegaRAID (A:¥MegaSR1.INF)

**3 [次へ] をクリックした後、[手順 6 OS をインストールします。\(P.23\)](#) へ進みます。**

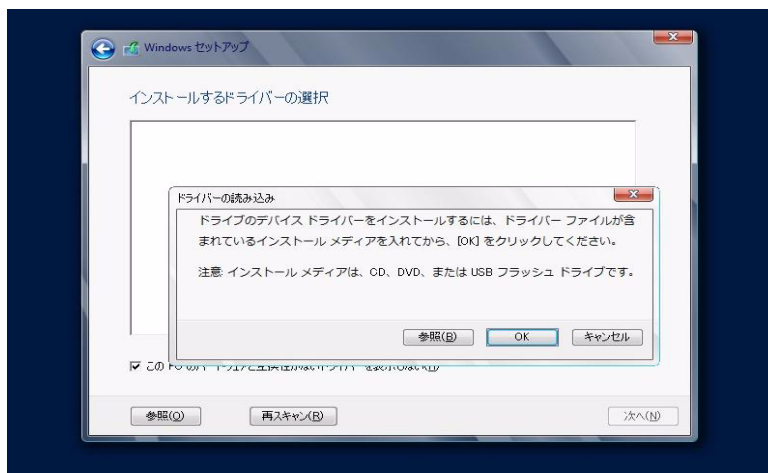
**SAS アレイコントローラ (MegaRAID SAS) 使用時**

※ Windows Server 2012 にが発売された時点 (2012 年 10 月) では OS 標準ドライバが最新の為、インストールは不要です。ドライバのバージョンが更新された場合は、下記 URL から該当のドライバをダウンロードして、ドライバをインストールしてください。

<http://jp.fujitsu.com/platform/server/primergy/>

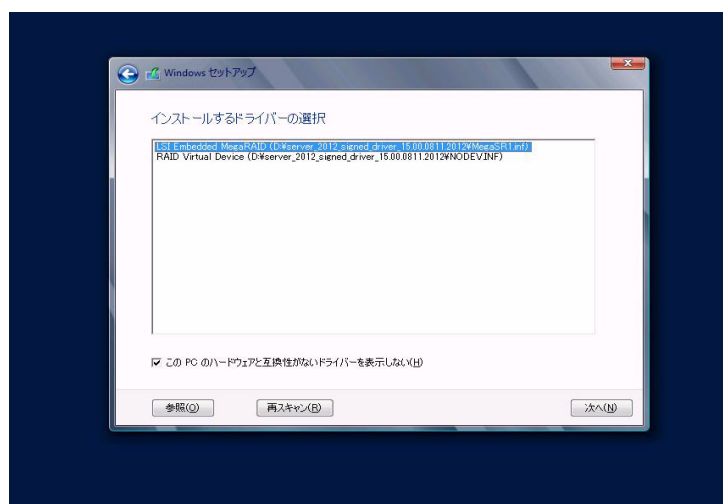
**1 次の画面で、ドライバ媒体をセットします。**

[参照] をクリックし、インストールドライバの入っているフォルダを選択します。

**2 インストールドライバを選択後、次のようなメッセージが画面に表示されます。**

(例) RAID Ctrl SAS 6G 5/6 512MB(D2616)

※表示されるメッセージはドライバによって異なります。

**3 [次へ] をクリックした後、[手順 6 OS をインストールします。\(P.23\)](#) へ進みます。**

**6 OS をインストールします。**

セットアッププログラムの指示に従って、インストール作業を続行します。  
インストール途中、ドライバが Windows との互換性を検証する Windows ロゴテストに合格していない旨のメッセージが表示された場合は、[はい]を選択してインストールを続行してください。

**7 LAN/CNA ドライバをインストールします。**

以下の Web から最新の LAN /CNA ドライバをダウンロードして、そのドライバと同時にダウンロードできる手順書にしたがって LAN ドライバをインストールしてください。

<http://jp.fujitsu.com/platform/server/primergy/downloads/>

また、デバイスマネージャで表示されるオンボード LAN/LAN 拡張ボードの名称は次のようになります。

Intel® 82575EB Gigabit Backplane Connection

デバイスマネージャで表示されるオンボード CNA/CNA 拡張ボードの名称は次のようになります。

Emulex OneConnect OCI11102-LOM,NIC/TOE

**8 ディスプレイドライバをインストールします**

下記の Web から該当のディスプレイドライバをダウンロードしてください。

<http://jp.fujitsu.com/platform/server/primergy/downloads/>

**9 ServerView Operations Manager / ServerView エージェントをインストールします。**

ServerView Operations Manager / ServerView エージェントは Web からダウンロードしてください。

<http://jp.fujitsu.com/platform/server/primergy/downloads/>

インストール方法については、次のマニュアルをご覧ください。

名称	マニュアル
ServerView Agent for Windows	ServerView Windows エージェントユーザーズガイド
ServerView Operations Manager for Windows	ServerView Operations Manager ユーザーズガイド

**10 RAID 管理ツール（ ServerView RAID Manager ）のインストールを行います。**

RAID 管理ツールは、アレイコントローラの監視・管理および保守作業を行う為に必要です。  
必ずインストール、設定を行ってください。「PRIMERGY Server View Suite RAID Management User Manual」をご覧くださいの上、必要な設定を実施してください。

**11 必要な OS のホットフィックスをインストールします。**

安定稼動のために、下記 URL の「留意事項」に必要なホットフィックスの情報を掲載しておりますので、ご覧になり、対応してください。なお、ホットフィックスの入手については、マイクロソフトのダウンロードセンターより入手していただくか、SupportDesk 契約を結んでいるお客様は、SupportDesk へお問い合わせください。

<http://jp.fujitsu.com/platform/server/primergy/software/windows/>

これで Windows Server 2012 のインストールは終了です。

その他のドライバのインストールについては各ドライバのマニュアルを参照してください。

**■ 運用を開始する前に**

OS インストール後は、各ツールのマニュアルおよびアレイコントローラのユーザーズガイドをご覧になり、必要な設定を行ってください。

**OS の手動インストール**  
**CA92344-0264-01**  
**発行日 2012 年 11 月**  
**発行責任 富士通株式会社**

- 本書の内容は、改善のため事前連絡なしに変更することがあります。
- 本書に記載されたデータの使用に起因する、第三者の特許権およびその他の権利の侵害については、当社はその責を負いません。
- 無断転載を禁じます。