

ServerView with Data ONTAP-v™ Software ライセンス証書について

2011年12月
富士通株式会社

本書では、本製品をご利用の際に必要なライセンス証書について説明します。

ご購入の型名により同梱されるライセンス証書が異なります。以下の説明のうち、お手元の各ライセンス証書に対応する記載をご参照の上、必要な手順をご実施ください。

1 ベーシックライセンスについて

本章では 1.1 章の対象品名 (型名) について、以下の項目を説明します。

- ライセンス証書「Certificate of User Authorization」のご使用方法
- ご使用前の注意事項「PRIMERGY VSX960 Read this before you begin」
- ライセンスキーに関するお問い合わせについて

1.1 対象品名 (型名)

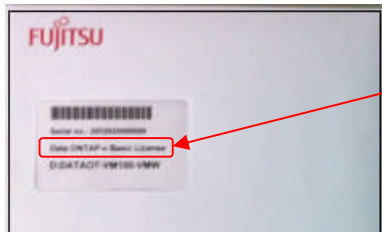
品名: ServerView with Data ONTAP-v™ Software (Basic 1 ライセンス)

型名: PGBSVPV01 / PG-SVPV01

1.2 ライセンス証書「Certificate of User Authorization」

本製品のベーシックライセンスキーは、下図のような封筒に収められています。

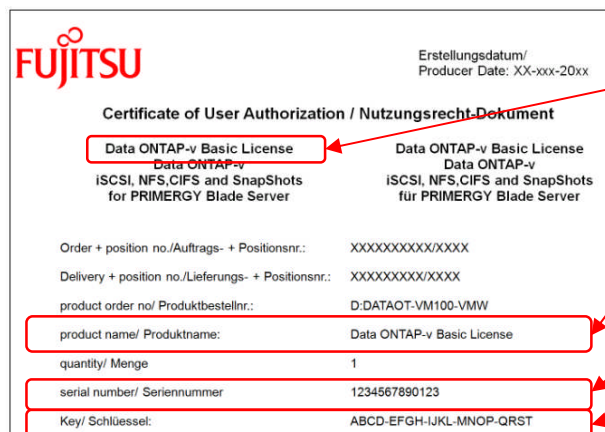
ServerView with Data ONTAP-v™ Software のベーシックライセンスキーを確認するためには、封筒を開封し、ライセンス証書「Certificate of User Authorization」をご覧ください。



本製品のライセンス証書を格納した封筒は、「**Data ONTAP-v Basic License**」の記載が確認できます。

1.2.1 ベーシックライセンス「Data ONTAP-v Basic License」

ベーシックライセンス「Data ONTAP-v Basic License」のライセンス証書「Certificate of User Authorization」について説明します。



ベーシックライセンス証書はサブタイトルおよび「product name/ Produktname」項目に「**Data ONTAP-v Basic License**」と記載されています。

「serial number/ Seriennummer」項目にシリアル番号が記載されています。

「Key/Schlüssel」項目にライセンスキーが記載されています。

重要

「serial number/ Seriennummer」の欄に記載されたシリアル番号はサポートデスクへの問い合わせの際に必要なため、ライセンス証書「Certificate of User Authorization」は大切に保管してください。

ServerView with Data ONTAP-v™ Software ライセンスキーは本製品をインストールする際に必要です。
インストール時の以下画面 (ServerView Installation Manager) の「Data ONTAP-v License」に入力してください。

VSX Configuration
Data ONTAP-v Appliance Configuration

Virtual machine :
VM name : DataONTAP-vjvm

Network Configuration :
Computer name : vsahost
IP Address : 10.21.78.202*
Netmask : 255.255.255.0
Gateway : 10.21.78.1
Name Server : 10.0.0.1

Password:
Root Password: Verify Password: Encrypt root password

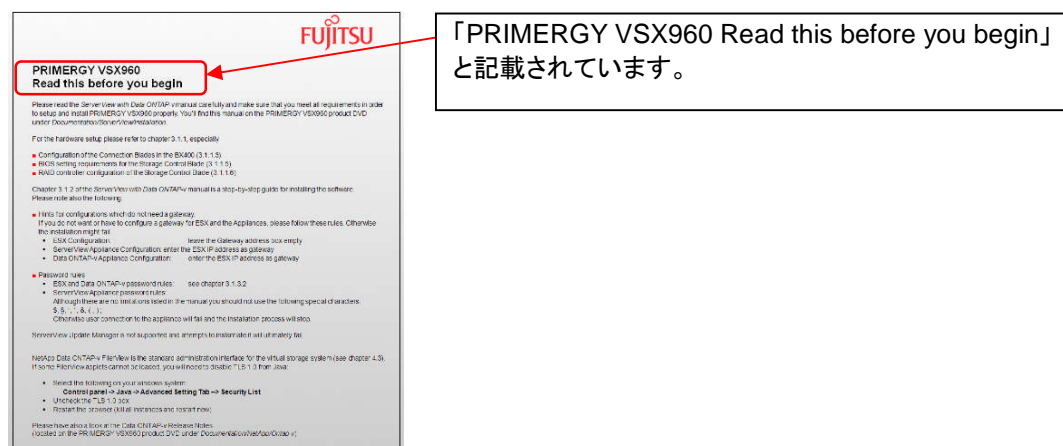
Data ONTAP-v License :
Licence : ABCD-EFGH-IJKL-MNOP-QRST
Warning: A wrong license key may cause the installation to fail!

インストール画面 (VSAの設定)

「Data ONTAP-v License」項目にライセンスキーを入力してください。

1.3 ご利用前の注意事項 「PRIMERGY VSX960 Read this before you begin」

ご利用前の注意事項「PRIMERGY VSX960 Read this before you begin」の記載内容について、以下の通り修正いたします。



セットアップやインストールに際し、以下を参照して ServerView with Data ONTAP-v™ 製品 DVD 中の次のディレクトリに格納されているマニュアルを参照してください。(マニュアルへのディレクトリ: /Documentation/ServerView/Installation)

● ハードウェアのセットアップ

ハードウェアの設定については、マニュアル「ServerView with Data ONTAP-v™ V1.02 ストレージコントロールブレードのセットアップと開始」の 3.1.1 章を参照してください。特に以下の設定項目については各章を参照してください。

- コネクションブレードの設定: 3.1.1.3 章
- ストレージコントロールブレードの BIOS 設定: 3.1.1.5 章
- ストレージコントロールブレードの RAID 設定: 3.1.1.6 章

本製品をインストールするにあたり、マニュアル「ServerView with Data ONTAP-v™ V1.02 ストレージコントロールブレードのセットアップと開始」の 3.1.2 章を参照してください。更に以下の注意事項も併せてご覧いただけますよう、お願い致します。

● ゲートウェイ設定を使用しない場合の設定

ゲートウェイを使用しない場合は、本製品をインストールする際 (ServerView Installation Manager) では空欄を使用してください。

ゲートウェイを使用しない場合の設定 (Hints for the configurations which do not need a gateway) が、ご利用前の注意事項「PRIMERGY VSX960 Read this before you begin」に記載されている場合がありますが、そちらは参照せず本項目を参照してください。

● パスワードに使用できる文字のルール

ESX ホスト、Virtual Storage Appliance の Root Password、および ServerView Appliance の Admin Password として使用できる文字列は以下の通りです。

- 半角英数字 (A~Z, a~z, 0~9)
- 以下の半角記号
% @ / + - , . : ^ _

マニュアル「ServerView with Data ONTAP-v™ V1.02 ストレージコントロールブレードのセットアップと開始」の 3.1.3.2 章を併せて参照してください。

パスワードに使用できる文字のルール (Password rules) が、ご利用前の注意事項「PRIMERGY VSX960 Read this before you begin」に記載されている場合がありますが、そちらを参照せず本項目を参照してください。

● ServerView Update Manager について

本製品ではサポートしていません。

● FilerView 使用時の Java の設定について

- NetApp Data ONTAP-v FilerView を使用する際は、以下の手順で Java の TLS 1.0 を無効にする必要があります。
 1. コントロールパネルの「Java」を開き、「詳細」タブに移動します。
 2. 「セキュリティ」→「基本」の項目のうち、「TLS 1.0 を使用」のチェックを外して [適用(A)] をクリック後、[了解] をクリックします。
 3. ブラウザが開いている場合はすべてのウィンドウを閉じて、ブラウザを再起動します。

詳細は Data ONTAP-v Release Notes*を参照してください。

※ ServerView with Data ONTAP-v™ 製品 DVD の以下のディレクトリを参照してください。
/Documentation/NetApp/Ontap-v

1.4 ライセンスキーに関するお問い合わせについて

ライセンスキーに関するお問い合わせにつきましては、富士通 SupportDesk で受け付けいたします。ベーシックライセンスに添付の「サービスバンドル ServerView with Data ONTAP-v 用 SupportDesk お客様登録票」で、富士通 SupportDesk へ必ずご登録いただいた上、お問い合わせ窓口へご連絡いただきますようお願いいたします。

なお、以下の文書「NUTZUNGSRECHT DOKUMENT」(CERTIFICATE of User Authorization) の文末「Licensing Questions」に連絡先として記載されておりますメールアドレスはご利用いただけませんのでご注意ください。



2 オプションライセンスについて

本章では 2.1 章に記載されております対象品名(型名)について、以下の項目を説明します。

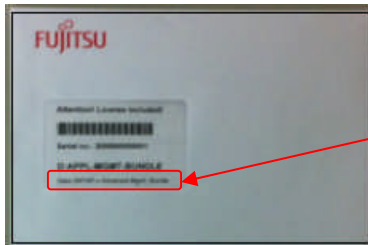
- ライセンス証書「Certificate of User Authorization」のご使用方法
 - ・Snap Driver for Windows
 - ・SnapManager for Microsoft Exchange
 - ・SnapManager for Hyper-V
 - ・SnapManager for Virtual Infrastructure
- ライセンスキーに関するお問い合わせについて

2.1 対象品名(型名)

品名: ServerView with Data ONTAP-v™ Software (Option 1 ライセンス)
型名: PG-SVPV01U

2.2 ライセンス証書「Certificate of User Authorization」

本製品のオプションライセンスキーは、下図のような封筒に収められています。



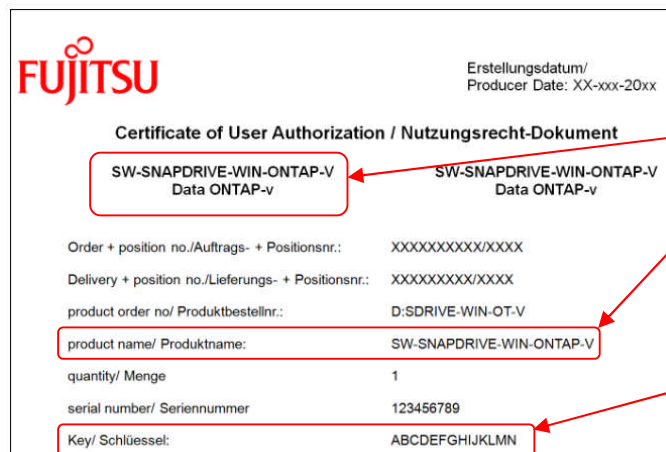
本製品のライセンス証書を格納した封筒は、「**Data ONTAP-v Advanced Mgmt. Bundle**」の記載が確認できます。

ServerView with Data ONTAP-v™ Software のオプションライセンスキーを確認するためには、封筒を開封し、ライセンス証書「Certificate of User Authorization」をご覧ください。

ライセンス証書「Certificate of User Authorization」は 4 枚あります。それぞれのライセンスについて、2.2.1～2.2.4 章をご参照ください。

2.2.1 SnapDrive for Windows「SW-SNAPDRIVE-WIN-ONTAP-V」

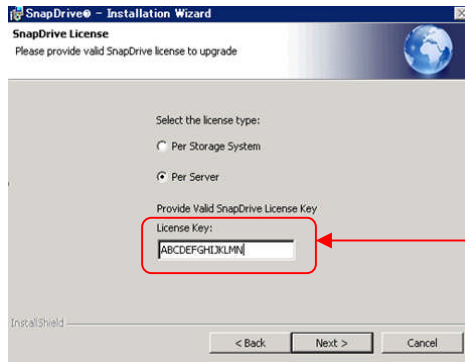
SnapDrive for Windows のライセンス証書「Certificate of User Authorization」の使用方を説明します。



SnapDrive for Windows のライセンス証書は「サブタイトル」および「product name」項目に「**SW-SNAPDRIVE-WIN-ONTAP-V**」と記載されています。

「Key/Schlüssel」項目にライセンスキーが記載されています。

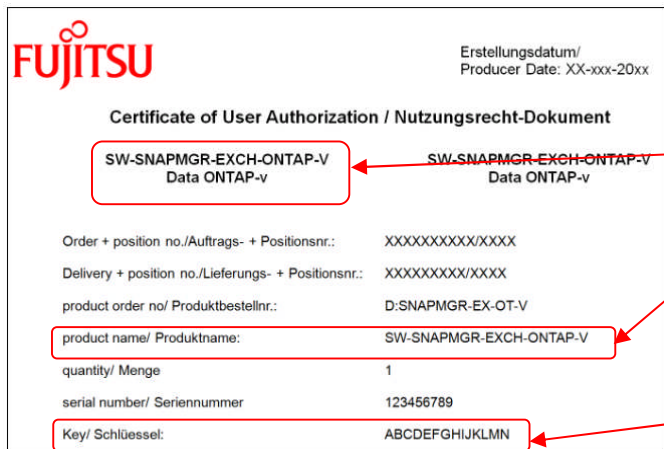
本ライセンスキーを使用して SnapDrive ソフトウェアをインストールする際には「License Key」項目にライセンスキーを入力してください。以下の図は SnapDrive インストールウィザードです。



「License Key」項目に
ライセンスキーを入力してください。

2.2.2 SnapManager for Microsoft Exchange 「SW-SNAPMGR-EXCH-ONTAP-V」

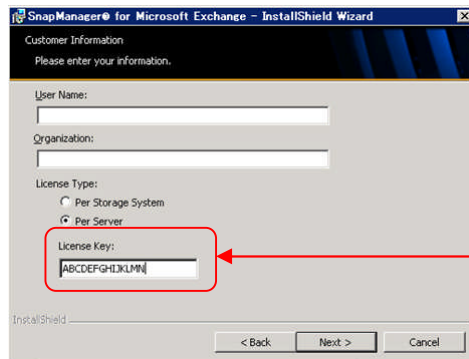
SnapManager for Microsoft Exchange のライセンス証書「Certificate of User Authorization」の使用方法を説明します。



SnapManager for Microsoft Exchange のライセンス証書は「サブタイトル」および「product name」項目に「**SW-SNAPMGR-EXCH-ONTAP-V**」と記載されています。

「Key/Schlüssel」項目に
ライセンスキーが記載されています。

本ライセンスキーを使用して SnapManager for Microsoft Exchange ソフトウェアをインストールする際には「License Key」項目に「ライセンスキー」を入力してください。以下の図は SnapManager for Microsoft Exchange インストールウィザードです。



「License Key」項目に
ライセンスキーを入力してください。

2.2.3 SnapManager for Hyper-V 「SW-SMHV-MSFT-ONTAP-V」

SnapManager for Hyper-V のライセンス証書「Certificate of User Authorization」の使用方法を説明します。

Erstellungsdatum/ Producer Date: XX-xxx-20xx	
Certificate of User Authorization / Nutzungsrecht-Dokument	
SW-SMHV-MSFT-ONTAP-V Data ONTAP-v	SW-SMHV-MSFT-ONTAP-V Data ONTAP-v
Order + position no./Auftrags- + Positionsnr.:	XXXXXXXXXX/XXXX
Delivery + position no./Lieferungs- + Positionsnr.:	XXXXXXXXXX/XXXX
product order no/ Produktbestellnr.:	D:SMHV-MS-OT-V
product name/ Produktname:	SW-SMHV-MSFT-ONTAP-V
quantity/ Menge	1
serial number/ Seriennummer	123456789
Key/ Schlüssel:	ABCDEFGHIJKLMN

SnapManager for Hyper-V のライセンス証書は「サブタイトル」および「product name」項目に「**SW-SMHV-MSFT-ONTAP-V**」と記載されています。

「Key/Schlüssel」項目にライセンスキーが記載されています。

本ライセンスキーを使用して SnapManager for Hyper-V ソフトウェアをインストールするには「License Key」項目にライセンスキーを入力してください。以下の図は SnapManager for Hyper-V インストールウィザードです。

SnapManager For Hyper-V - Installation Wizard

SnapManager for Hyper-V License

Please provide valid SnapManager for Hyper-V license to install

Select the license type:

- Per Client System
- Per Storage System
- Per Server

Provide Valid SnapManager for Hyper-V License Key

License Key:
ABCDEFGHIJKLMN

< Back Next > Cancel

「License Key」項目にライセンスキーを入力してください。

2.2.4 SnapManager for Virtual Infrastructure 「SW-SMVI-VMWARE-ONTAP-V」

SnapManager for Virtual Infrastructure のライセンス証書「Certificate of User Authorization」の使用方法を説明します。

Erstellungsdatum/ Producer Date: XX-xxx-20xx	
Certificate of User Authorization / Nutzungsrecht-Dokument	
SW-SMVI-VMWARE-ONTAP-V Data ONTAP-v	SW-SMVI-VMWARE-ONTAP-V Data ONTAP-v
Order + position no./Auftrags- + Positionsnr.:	XXXXXXXXXX/XXXX
Delivery + position no./Lieferungs- + Positionsnr.:	XXXXXXXXXX/XXXX
product order no/ Produktbestellnr.:	D:SMVI-VMW-OT-V
product name/ Produktname:	SW-SMVI-VMWARE-ONTAP-V
quantity/ Menge	1
serial number/ Seriennummer	123456789
Key/ Schlüssel:	NONE

SnapManager for Virtual Infrastructure のライセンス証書は「サブタイトル」および「product name」項目に「**SW-SMVI-VMWARE-ONTAP-V**」と記載されています。

「Key/Schlüssel」項目に「**NONE**」が記載されています。本機能のご利用に際して、ライセンスキーを入力する必要はありません。

2.3 ライセンスキーに関するお問い合わせについて

ライセンスキーに関するお問い合わせにつきましては、富士通 SupportDesk で受け付けいたします。
ベーシックライセンスに添付の「サービスバンドル ServerView with Data ONTAP-v 用 SupportDesk お客様登録票」で、富士通 SupportDesk へ必ずご登録いただいた上、お問い合わせ窓口へご連絡いただきますようお願いいたします。

なお、以下の文書(SnapManager for Hyper-V Overview)の文末「Licensing Questions」に連絡先として記載されておりますメールアドレスはご利用いただけませんのでご注意ください。



SnapManager for Hyper-V Overview

SnapManager for Hyper-V enables you to back up and restore multiple virtual machines across multiple hosts. You can apply policies to the datasets to automate backup tasks such as scheduling, retention, and replication.

You can perform the following tasks with SnapManager for Hyper-V:

- Group virtual machines into datasets that have the same protection requirements and apply policies to those datasets
- Back up dedicated and clustered virtual machines on storage systems running Data ONTAP software
- Back up and restore virtual machines running on clustered shared volumes