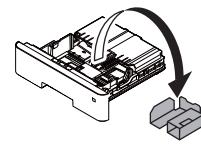
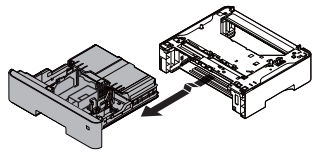


6 プリンター本体に拡張給紙ユニットを取り付けます。

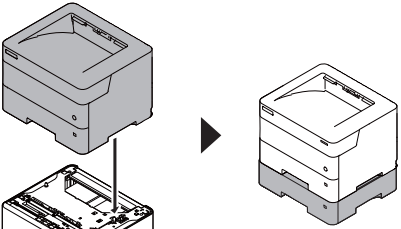
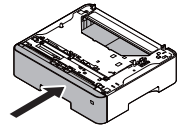
① 拡張給紙ユニットからカセットを引き出します。

② カセットから保護材を取り外します。

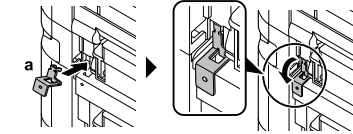


③ カセットを差し込み、奥までゆっくり押し込みます。

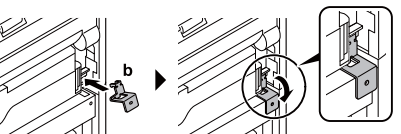
④ プリンター本体を持ち上げ、給紙拡張ユニットと組み合わせます。



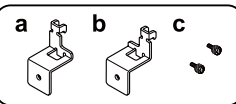
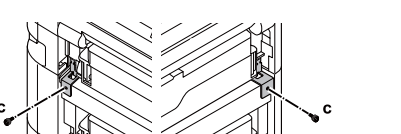
⑤ プリンターまたは拡張給紙ユニットの左側のツメ穴に拡張給紙金具(a)のツメを差し込みます。



⑥ プリンターまたは拡張給紙ユニットの右側のツメ穴に拡張給紙金具(b)のツメを差し込みます。



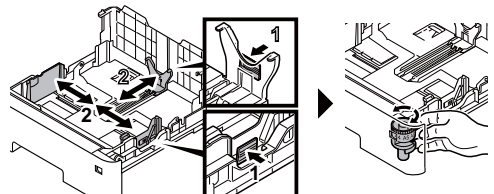
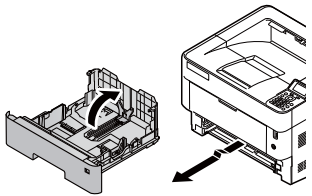
⑦ 拡張給紙ユニットと拡張給紙金具をネジ(c)で固定します。



7 用紙をセットします。

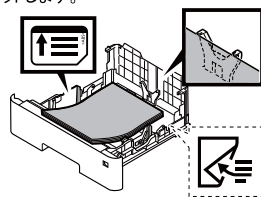
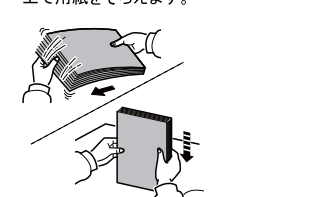
① カセットを本機から引き出した後、カセットカバーを開きます。

② 用紙幅ガイド、用紙長さガイドのつまみを押しながら、用紙サイズに合わせます。また、サイズダイヤルを、セットする用紙サイズに合わせます。

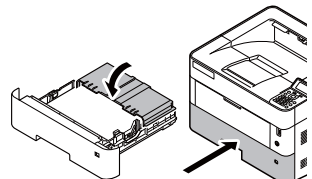


③ 用紙をさばいた後、水平な台の上で用紙をそろえます。

④ 印刷する面(包装された用紙の開封面)を下にして用紙の端をそろえてセットします。



⑤ カセットカバーを閉じた後、カセットをゆっくり奥まで押し込みます。

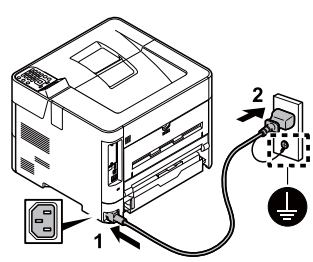


・紙詰まりを防止するため、しっかり奥までカセットを入れてください。
 ・給紙カセットは勢いよく押し込まないでください。ガイドの位置がずれて紙詰まりとなったり、装置破損の原因となったりします。
 ・用紙ガイドのつまみは、必要以上の力で操作しないでください。

8 電源コードを接続して電源を入れます。

① 電源コードの接続

② 電源の投入



・室温になじませてから接続を行い、電源を入れてください。
 ・はじめて電源を入れた場合や、新しいトナーカートリッジをセットした場合は、トナーインストール動作が行われるため、印刷可能状態になるまで約5分かかります。そのまましばらくお待ちください。

警告 アースを接続しないで使用すると、動作不良の原因となります。また、万一漏電火災や感電の原因となります。必ずアース接続をしてください。
 ・本製品の定格電源は、100V、11.5Aです。
 ・テーブルタップなどによる、タコ足配線はしないでください。

初回立ち上げ時の設定

ハードウェアガイドの2章「設置と機械のセットアップ」の「機械の初期設定について」をご覧ください。

共通設定	日時設定	タイムゾーン		
		日付	時刻	
ネットワーク	有線ネットワーク設定	TCP/IP設定	IPv4設定	DHCP
				IPアドレス
				サブネットマスク
				デフォルトゲートウェイ

9 動作を確認します(ステータスページの印刷)。

操作パネルから次の手順でステータスページを印刷し、設定した内容や印刷が正しくできるかどうかを確認してください。

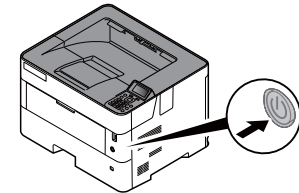
操作するところ

- ① [メニュー]キーを押してください。
- ② [レポート]を選択して、[OK]キーを押してください。
- ③ [レポート印刷]を選択して、[OK]キーを押してください
- ④ [▼]キーを押し、[ステータスページ]を選択して、[OK]キーを押してください。
- ⑤ 「印刷します。よろしいですか?」のメッセージが表示されますので「はい」を押してください。

ステータスページが印刷されます。

10 電源を切ります。

電源スイッチを押します。電源が切れるまでに約3分かかります。



注意
 夜間等で長時間本製品をご使用にならない場合は、電源を切ってください。また連休等で長期間、本製品をご使用にならないときは、安全のため必ず電源プラグをコンセントから抜いてください。

セットアップの終了

これで本製品の基本設定が完了しました。各機能を使用する前にクイックガイドを参照してください。また、本製品の機能を詳しく理解したいときは、ハードウェアガイドをご覧ください。

プリンターの設置後に行うこと

プリンターの設置後に行う作業の概要について説明します。

1 パソコンやネットワークに接続する

プリンターを設置したら、パソコンやネットワークに接続します。

本製品は、ネットワークケーブル、USB ケーブル、パラレルケーブル、Wi-Fi、Wi-Fi ダイレクトで接続できます。ご利用環境に合わせて、接続方法を選択してください。

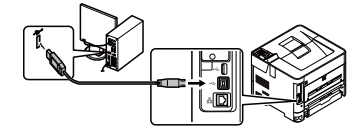
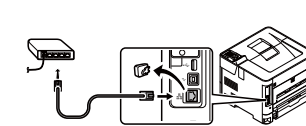
オプションのパラレルインターフェースカードをご利用の場合は、パラレルケーブルで接続できます。オプションのプリンタ無線 LAN カードをご利用の場合は、Wi-Fi、Wi-Fi ダイレクトで接続できます。

接続環境	必要なケーブル
本製品をネットワークケーブルで接続する	ネットワークケーブル (10Base-T、100Base-TXまたは1000Base-T)
本製品をUSBケーブルで接続する	USB2.0 適合ケーブル* (Hi-Speed USB 準拠)

* USB2.0適合ケーブルを使用しない場合、正常に動作しない場合があります。

ネットワーク接続の場合

USB接続の場合



2 ソフトウェアをインストールする

パソコンやネットワークに接続したら、プリンタードライバーなどのソフトウェアをインストールします。ドライバダウンロードページより、Fujitsu Printer プリンタユーティリティをダウンロードしてご準備ください。

■ Fujitsu Printer プリンタユーティリティ

ソフトウェアは、Fujitsu Printer プリンタユーティリティに格納されています。任意のフォルダにダウンロードし、「setup.exe」をダブルクリックしてください。

※表示されるメニューは、ソフトウェアのバージョンなどにより変更になる場合があります。



インストール方法については、ハードウェアガイドの2章「設置と機械のセットアップ」の「ソフトウェアをインストールする」をご覧ください。

本製品は国際エネルギープログラムバージョン 3.0に対応のため、プリンタードライバーの「両面印刷」の初期設定は「長辺とじ」になっています。主に片面印刷でお使いになる場合は、プリンタードライバーの「基本設定」タブにある「両面印刷」の設定を「オフ」に変更してお使いください。

Fujitsu Printer プリンタユーティリティ (プリンタードライバー、ソフトウェア) について

本製品には同梱しておりません。ドライバダウンロードページよりダウンロードしてください。

https://www.fmworld.net/biz/fmv/index_down.html

「プリンタ(ドライバ)」-「Fujitsu Printer XL シリーズ、FMPR シリーズ」を選択したあとに表示されるダウンロード検索ページで、型名 (XL-8400)、OS(お使いの OS)を指定してダウンロードしてください。

マニュアルについて

PDFのマニュアルを富士通製品情報ページに公開しています。次の URL をご確認ください。

<https://jp.fujitsu.com/platform/pc/product/peripheral/printer/support/manual/>

マニュアルは、インターネットで最新版を公開しています。

本製品に同梱の紙マニュアルのほか次にマニュアルを用意しています。目的に応じてご覧ください。

- | | | |
|--------------|---|--|
| 本製品を使いこなすには | ▶ | ハードウェアガイド
用紙のセットや基本的な操作、各種初期設定などについて説明しています。 |
| 登録・設定を簡単にしたい | ▶ | Fujitsu Printer Internet Service 使用説明書
パソコンからWebブラウザーで本製品にアクセスし、設定の変更や確認を行う方法について説明しています。 |
| パソコンから印刷したい | ▶ | プリンタードライバー操作手順書
プリンタードライバーをインストールする方法や、プリンター機能について説明しています。 |
| 印刷位置を調整したい | ▶ | Maintenance Menu 操作手順書
Maintenance Menuから、印刷の設定を行う手順について説明しています。 |