

ServerView Suite V11.13.04

更新履歴

版数	変更内容	日付
初版	新規作成	2013 年 4 月 12 日

目次

ServerView Suite V11.13.04.....	1
1 対象 OS および対象機種.....	2
2 格納ソフトウェア.....	7
3 SVS V11.13.04 での変更点.....	7
4 媒体.....	8
5 留意事項.....	9
5.1 ServerView Operations Manager の留意事項.....	9
5.2 ServerView Agents の留意事項.....	16
5.3 ServerView Installation Manager(SVIM)の留意事項.....	17
5.4 ServerView Update Manager Express の留意事項.....	23
5.5 ServerView Deployment Manager (SVDM) の留意事項.....	23
5.6 ServerView Virtual-IO Manager (VIOM) の留意事項.....	24
5.7 リモートマネジメントコントローラ (iRMC) の留意事項.....	25
5.8 ServerView RAID Manager の留意事項.....	25
5.9 PrimeCollect の留意事項.....	27
5.10 Scripting Toolkit の留意事項.....	29
5.11 ServerView Update Agent の留意事項.....	29
5.12 定期交換部品、消耗品の交換予告／交換時期通知を行う方法の留意事項.....	30
5.13 その他の留意事項.....	30

1 対象 OS および対象機種

対象 OS	対象機種							
	TX100 S2	TX100 S3	TX120 S3	TX140 S1	TX150 S7	TX150 S8	TX200 S6	TX200 S7
Windows® Web Server 2008(SP2)	○	○	○	○	○	○	○	○
Windows Server® 2008 Standard(SP2)	○	○	○	○	○	○	○	○
Windows Server® 2008 Enterprise(SP2)	○	○	○	○	○	○	○	○
Windows Server® 2008 Datacenter(SP2)	○	○	○	○	×	×	×	×
Windows® Small Business Server 2008 Standard	○	×	×	×	○	×	○	×
Windows® Small Business Server 2008 Premium	○	×	×	×	○	×	○	×
Windows® Web Server 2008 R2	○	○*2	○*2	○*2	○	○*2	○	○*2
Windows Server® 2008 R2 Foundation	○	○*2	○*2	○*2	×	○*2	×	×
Windows Server® 2008 R2 Standard	○	○*2	○*2	○*2	○	○*2	○	○*2
Windows Server® 2008 R2 Enterprise	○	○*2	○*2	○*2	○	○*2	○	○*2
Windows Server® 2008 R2 Datacenter	○	○*2	○*2	○*2	○	○*2	○	○*2
Windows Server® 2008 R2 HPC Edition(SP1)	×	×	×	×	×	×	×	×
Windows Small Business Server 2011 Essentials	○	○	×	×	×	○	×	×
Windows Small Business Server 2011 Standard	×	○	○	○	○	○	○	○
Windows Small Business Server 2011 Premium Add-on	×	○	○	○	×	○	×	○
Windows Server® 2012 Foundation	×	○	○	○	○	○	×	×
Windows Server® 2012 Standard	×	○	○	○	○	○	○	○
Windows Server® 2012 Datacenter	×	○	○	○	○	○	○	○
Windows Server® 2012 Essentials	○	○	○	○	○	○	×	×
Red Hat Enterprise Linux 5 (for x86) *1	○	○	○	○	○	○	○	○
Red Hat Enterprise Linux 5 (for Intel64) *1	○	○	○	○	○	○	○	○
Red Hat Enterprise Linux 6 (for x86) *1	○	○	○	○	○	○	○	○
Red Hat Enterprise Linux 6 (for Intel64) *1	○	○	○	○	○	○	○	○

*1: SVM は RHEL5.8/5.9/6.3/6.4 をサポート

*2: SP1 以上のみサポート

対象 OS	対象機種						
	TX300 S6	TX300 S7	RX100 S6	RX100 S7	RX200 S6	RX200 S7	RX300 S6
Windows® Web Server 2008(SP2)	○	○	○*3	○	○	○	○
Windows Server® 2008 Foundation(SP2)	×	×	×	×	×	×	×
Windows Server® 2008 Standard(SP2)	○	○	○*3	○	○	○	○
Windows Server® 2008 Enterprise(SP2)	○	○	○*3	○	○	○	○
Windows Server® 2008 Datacenter(SP2)	○	○	×	○	○	○	○
Windows® Small Business Server 2008 Standard(SP2)	○	×	○	×	○	×	○
Windows® Small Business Server 2008 Premium(SP2)	○	×	○	×	○	×	○
Windows® Web Server 2008 R2	○	○*2	○	○*2	○	○*2	○
Windows Server® 2008 R2 Foundation	×	×	○	○*2	×	×	×
Windows Server® 2008 R2 Standard	○	○*2	○	○*2	○	○*2	○
Windows Server® 2008 R2 Enterprise	○	○*2	○	○*2	○	○*2	○
Windows Server® 2008 R2 Datacenter	○	○*2	×	○*2	○	○*2	○
Windows Server® 2008 R2 HPC Edition	○	○	×	×	○	○	○
Windows Small Business Server 2011 Standard	○	○	○	○	○	○	○
Windows Small Business Server 2011 Premium Add-On	×	○	×	○	×	○	×
Windows Small Business Server 2011 Essentials	○	×	×	×	×	×	×
Windows Server® 2012 Foundation	×	×	×	×	×	×	×
Windows Server® 2012 Standard	○	○	○	○	○	○	○
Windows Server® 2012 Datacenter	○	○	○	○	○	○	○
Windows Server® 2012 Essentials	×	×	×	×	×	×	×
Red Hat Enterprise Linux 5 (for x86) *1	○	○	○	○	○	○	○
Red Hat Enterprise Linux 5 (for Intel64) *1	○	○	○	○	○	○	○
Red Hat Enterprise Linux 6 (for x86) *1	○	○	○	○	○	○	○
Red Hat Enterprise Linux 6 (for Intel64) *1	○	○	○	○	○	○	○

*1: SVM は RHEL5.8/5.9/6.3/6.4 をサポート

*2: SP1 以上のみサポート

*3: SP なしもサポート

対象 OS	対象機種						
	RX300 S7	RX350 S7	RX500 S7	RX600 S5	RX600 S6	MX130 S1	MX130 S2
Windows® Web Server 2008(SP2)	○	○	×	×	×	×	×
Windows Server® 2008 Foundation(SP2)	×	×	×	×	×	×	×
Windows Server® 2008 Standard(SP2)	○	○	○	○*3	○*3	×	○
Windows Server® 2008 Enterprise(SP2)	○	○	○	○*3	○*3	×	×
Windows Server® 2008 Datacenter(SP2)	○	○	×	○*3	○*3	×	×
Windows® Small Business Server 2008 Standard(SP2)	×	×	×	×	×	×	×
Windows® Small Business Server 2008 Premium(SP2)	×	×	×	×	×	×	×
Windows® Web Server 2008 R2(SP1)	○*2	○*2	○	×	×	×	×
Windows Server® 2008 R2 Foundation	×	×	×	×	×	○	○
Windows Server® 2008 R2 Standard	○*2	○*2	○*2	○	○*2	○	○
Windows Server® 2008 R2 Enterprise	○*2	○*2	○*2	○	○*2	×	×
Windows Server® 2008 R2 Datacenter	○*2	○*2	○*2	○	○*2	×	×
Windows Server® 2008 R2 HPC Edition	○	○	○	×	×	×	×
Windows Small Business Server 2011 Standard	○	○	×	×	×	×	×
Windows Small Business Server 2011 Premium Add-On	○	○	×	×	×	×	×
Windows Small Business Server 2011 Essentials	×	×	×	×	×	○	○
Windows Server® 2012 Foundation	×	×	×	×	×	×	○
Windows Server® 2012 Standard	○	○	○	○	○	×	○
Windows Server® 2012 Datacenter	○	○	○	○	○	×	○
Windows Server® 2012 Essentials	×	×	×	×	×	×	○
Red Hat Enterprise Linux 5 (for x86) *1	○	○	×	×	×	×	×
Red Hat Enterprise Linux 5 (for Intel64) *1	○	○	○	○	○	×	×
Red Hat Enterprise Linux 6 (for x86) *1	○	○	×	×	×	×	×
Red Hat Enterprise Linux 6 (for Intel64) *1	○	○	○	○	○	×	×

*1: SVM は RHEL5.8/5.9/6.3/6.4 をサポート

*2: SP1 以上のみサポート

*3: 64ビットのみサポート

対象 OS	対象機種					
	BX620 S6	BX920 S1	BX920 S2	BX922 S2	BX924 S2	BX960 S1
Windows® Web Server 2008	○	×	○	○	○	×
Windows Server® 2008 Standard	○	○	○	○	○	○
Windows Server® 2008 Enterprise	○	○	○	○	○	○
Windows Server® 2008 Datacenter	×	×	○	○	○	○
Windows® Small Business Server 2008 Standard	×	×	×	×	×	×
Windows® Small Business Server 2008 Premium	×	×	×	×	×	×
Windows® Web Server 2008 R2(SP1)	○	○	○	○	○	×
Windows Server® 2008 R2 Foundation(SP1)	×	×	×	×	×	×
Windows Server® 2008 R2 Standard(SP1)	○	○	○	○	○	○
Windows Server® 2008 R2 Enterprise(SP1)	○	○	○	○	○	○
Windows Server® 2008 R2 Datacenter(SP1)	○	○	○	○	○	○
Windows Server® 2008 R2 HPC Edition(SP1)	×	×	×	○	○	×
Windows Small Business Server 2011 Standard	×	×	○	○	○	×
Windows Small Business Server 2011 Premium Add-On	×	×	○	○	○	×
Windows Small Business Server 2011 Essentials	×	×	×	×	×	×
Windows Server® 2012 Foundation	×	×	×	×	×	×
Windows Server® 2012 Standard	○	×	○	○	○	×
Windows Server® 2012 Datacenter	○	×	○	○	○	×
Windows Server® 2012 Essentials	×	×	×	×	×	×
Red Hat Enterprise Linux AS (v.4 for EM64T)	×	○*2	×	×	×	×
Red Hat Enterprise Linux ES (v.4 for EM64T)	×	○*2	×	×	×	×
Red Hat Enterprise Linux AS (v.4 for x86)	×	○*2	×	×	×	×
Red Hat Enterprise Linux ES (v.4 for x86)	×	○*2	×	×	×	×
Red Hat Enterprise Linux 5 (for x86) *1	○	○	○	○	○	×
Red Hat Enterprise Linux 5 (for Intel64) *1	○	○	○	○	○	○
Red Hat Enterprise Linux 6 (for x86) *1	○	×	○	○	○	×
Red Hat Enterprise Linux 6 (for Intel64) *1	○	×	○	○	○	○

*1: SVM は RHEL5.8/5.9/6.3/6.4 をサポート

*2: SVM は未サポート

対象 OS	対象機種			
	BX924 S3	BX920 S3	CX250 S1	CX270 S1
Windows® Web Server 2008	×	○	×	×
Windows Server® 2008 Standard(SP2)	○	○	×	×
Windows Server® 2008 Enterprise(SP2)	○	○	×	×
Windows Server® 2008 Datacenter(SP2)	○	○	×	×
Windows® Small Business Server 2008 Standard	×	×	×	×
Windows® Small Business Server 2008 Premium	×	×	×	×
Windows® Web Server 2008 R2(SP1)	○	○	×	×
Windows Server® 2008 R2 Foundation(SP1)	×	×	×	×
Windows Server® 2008 R2 Standard(SP1)	○	○	○	○
Windows Server® 2008 R2 Enterprise(SP1)	○	○	○	○
Windows Server® 2008 R2 Datacenter(SP1)	○	○	○	○
Windows Server® 2008 R2 HPC Edition(SP1)	○	○	○	○
Windows Small Business Server 2011 Standard	×	×	×	×
Windows Small Business Server 2011 Premium Add-On	×	×	×	×
Windows Small Business Server 2011 Essentials	×	×	×	×
Windows Server® 2012 Foundation	×	×	×	×
Windows Server® 2012 Standard	○	○	×	×
Windows Server® 2012 Datacenter	○	○	×	×
Windows Server® 2012 Essentials	×	×	×	×
Red Hat Enterprise Linux AS (v.4 for EM64T)	×	×	×	×
Red Hat Enterprise Linux ES (v.4 for EM64T)	×	×	×	×
Red Hat Enterprise Linux AS (v.4 for x86)	×	×	×	×
Red Hat Enterprise Linux ES (v.4 for x86)	×	×	×	×
Red Hat Enterprise Linux 5 (for x86) *1	×	×	×	×
Red Hat Enterprise Linux 5 (for Intel64) *1	○	○	○	○
Red Hat Enterprise Linux 6 (for x86) *1	×	×	×	×
Red Hat Enterprise Linux 6 (for Intel64) *1	○	○	○	○

*1: SVIM は RHEL5.8/5.9/6.3/6.4 をサポート

VMware について SVIM は ESXi5.0, ESXi5.1 をサポートします。サポート機種については下 URL を参照。

<http://jp.fujitsu.com/platform/server/primergy/software/vmware/pdf/esx-s.pdf>

PRIMEQUEST シリーズに対する対象 OS 一覧は「PRIMEQUEST 1000 シリーズ ServerView Suite 留意事項一覧」を参照。

2 格納ソフトウェア

	Windows	Linux
ServerView Agents	V6.12.02	V6.12-04
ServerView Update Agent	V6.11.00	V6.11-00
ServerView Operations Manager/Update Manager	V6.12.03	V6.12-03
ServerView Update Manager Express	—	—
ServerView RAID Manager	V5.6.4	V5.6-4
DSNAP	V3.0L60	—
ソフトウェアサポートガイド	V2.0L60	—
富士通 Linux サポートパッケージ	—	1.6-0
HRM / server	7.2.2	7.2.0
ServerView Installation Manager	V11.13.04	V11.13.04
ServerView Deployment Manager	V6.30.02	—
ServerView Virtual-IO Manager	V3.1.04	V3.1.04
Scripting Toolkit	未サポート	未サポート
ServerView Storage Manager	V5.0.0-6	V5.0.0-6
PrimeUp	V1.17.01	—

※VMware ESXiについては、SVIM のみ対応しています。その他の製品は格納されていません。

3 SVS V11.13.04 での変更点

	変更点
ServerView Agents	・バージョンが Windows Agents V6.12.02/ Linux Agents V6.12-04 になりました。
ServerView Operations Manager	・バージョンが V6.12.03 になりました。 ・以下の留意事項を変更しました。 (10)JRE をアップデート、アンインストールする際の留意
ServerView Installation Manager	・バージョンが V11.13.04 になりました。 ・以下の留意事項を削除しました。 - Windows Server 2012 インストール後に SNMP ツールをインストールしてください。 - 2 つ以上のディスクが接続されている環境において、2 番目以降のディスクにインストールができない問題を解消。
ServerView Deployment Manager	
ServerView RAID Manager	・バージョンが V5.6.4 になりました。 ・以下の留意事項を修正しました。 (15)JRE のサポートバージョンについて ・以下の留意事項を追加しました。 (17)ESXi ホストを多数(数十台以上)監視する場合 (18)ESXi ホストを監視中にアップデートする場合
ServerView Virtual-IO Manager	・バージョンが V3.1.04 になりました。 ・以下の留意事項を変更しました。 (2)ServerView Virtual-IO Manager V3.1 のサポート状況
ServerView Update Agent	
DSNAP	
ソフトウェアサポートガイド	
PrimeCollect	・以下の留意事項を追加しました。 (2) PCI カード搭載時におけるオフライン版 PrimeCollect (WinPE32bit 版)ご使用時の留意事項

4 媒体

DVD1: 添付ソフトウェア/ドライバ



DVD2: マニュアル



5 留意事項

5.1 ServerView Operations Manager の留意事項

(1) V4.81 以前の ServerView Agents がインストールされている環境へのインストール

V4.81 以前の ServerView Agents がインストールされている環境に本 DVD に格納されている ServerView Operations Manager をインストールすることはできません。ServerView Operations Manager をインストールする場合は、事前に ServerView Agents を V4.91 以降(推奨: V5.00 以降)にアップデートしてください。

(2) 前バージョンからの主な変更点

ServerView Operations Manager V6.10 からの主な変更点です。

- ・サポートする OS が変更になりました。
追加された OS : Windows Server 2012
削除された OS : Windows Server 2003/2003 R2
- ・使用するポート番号が変更になりました。

(3) ServerView Operations Manager クイック導入ガイド

本 DVD に格納されている ServerView Operations Manager を Windows 上で使用するための、基本的な設定をまとめた「ServerView Operations Manager クイック導入ガイド」が、以下のフォルダに格納されています。

<DVD ドライブ>¥SVSLocalTools¥Japanese¥Svmanage¥Manual

ServerView Operations Manager のインストール前及びインストール時の参考資料として参照ください。尚このガイドは、Windows 環境にデフォルト設定でのインストールを行うことを前提に説明されています。Linux 環境にインストールする場合や、任意で設定の変更を行う場合など、その他詳細な情報につきましては、ServerView Suite DVD ディスク 2 に格納されているマニュアルを参照願います。

(4) SQL Server の最大メモリ使用量

ServerView Operations Manager for Windows に同梱されている SQL Server の最大メモリ使用量のパラメータ(max server memory)は 2147483647MB に設定されています。この設定値を変更する場合は以下の手順で変更してください。

1. コマンドプロンプトを起動します。
2. 以下のフォルダに移動します。
<SVOM インストールディレクトリ>¥ServerView¥ServerView Services¥scripts¥ServerView¥Tools
※インストールディレクトリは、デフォルトでは以下になります。
32ビット OS の場合:
C:¥Program Files¥Fujitsu¥ServerView Suite
64ビット OS の場合:
C:¥Program Files (x86)¥Fujitsu¥ServerView Suite
3. 次のコマンドを実行します。
SVConfigSQLMaxMemSize.bat [/SVSETUP]
※/SVSETUP を指定した場合、サイズは 64MB に設定されます。
何も指定しない場合、対話モードとなり、任意に値を指定できます。

(5) アップデートインストール

本 DVD に格納されているバージョンの ServerView Operations Manager は、V6.00.06 以降からのみ、アップデートインストールを行うことができます。

それ以前のバージョンからアップデートを行う場合は、設定情報を控えて一旦アンインストールした後に本 DVD に格納されている ServerView Operations Manager をインストールし、再度手動で設定を行うか、もしくは一旦 V6.00.06 にアップデートしてから、本 DVD に格納されている ServerView Operations Manager にアップデートインストールを行ってください。

Linux の場合、アップデート前に採取されていた ServerView データベースのバックアップデータは、アップデート後は以下のフォルダに格納されます。

/var/fujitsu/ServerViewSuite/ServerViewDB/last_backup

(6) Windows 環境でアップデートインストールを行う場合の留意

Windows 環境において、インストールされている Windows インストーラのバージョンが V4.0 の場合、以前のバージョンの ServerView Operations Manager から、本 DVD に格納されているバージョンへアップデートインストールを行うことはできません。

インストールされている Windows インストーラのバージョンは以下の方法で確認することができます。

1. 任意の方法でコマンドプロンプトを開きます。
2. 以下のように入力して、実行します。
> msixexec
3. 「Windows インストーラ」というタイトルの画面が表示されます。1 行目にバージョンが記載されています。

尚、下記 OS では、Windows インストーラのバージョン V4.0 がインストールされている可能性があります。
・Windows 2008 (R2 なし) SP2 未適用

上記以外の環境では、Windows インストーラ V4.0 はインストールされません。

現在 Windows インストーラ V4.0 をお使いで、V4.5 にアップデートする場合、Windows Update などを使ってアップデート行ってください。本 DVD には Windows インストーラのアップデートモジュールは格納されていません。

(7) メモリ使用量

本 DVD に格納されているバージョンの ServerView Operations Manager は、デフォルトインストール後の状態で、約 700MB のメモリを使用します。

本 DVD に格納されているバージョンの ServerView Operations Manager をインストールするサーバのハードウェア構成について、推奨値は以下の通りです：

- ・推奨値
 - PRIMERGY サーバ
 - プロセッサ: 2CPU もしくは 2 コア以上
 - メモリ: 4GB 以上
 - 空きディスク容量: 100 GB 以上
 - ディスプレイ: 1280x1024
 - LAN: 100MBit-LAN

(8) Microsoft Internet Explorer のサポートバージョン

Microsoft Internet Explorer を使って、ServerView Operations Manager にアクセスする場合には、バージョン 8、9 もしくは 10 をお使いください。(推奨：バージョン 9 もしくは 10)

Microsoft Internet Explorer のバージョン 7 やそれ以前のバージョンを使って、本 DVD に格納されているバージョンの ServerView Operations Manager にアクセスすることはできません(非サポート)。

現在 Microsoft Internet Explorer のバージョン 7 以前をお使いで、バージョン 8、9 もしくは 10 にアップデートする場合、Windows Update などを使ってアップデート行ってください。本 DVD には Microsoft Internet Explorer のアップデートモジュールは格納されていません。

(9) 名前解決の設定

本 DVD に格納されているバージョンの ServerView Operations Manager にブラウザからアクセスする際に、ServerView Operations Manager がインストールされたサーバのホスト名(ネットワーク上のコンピュータ名)もしくは「<ホスト名>.<DNS サフィックス>」を名前解決できるように設定されている必要があります。DNS サーバの設定や、もしくは端末側の hosts ファイルにサーバのホスト名もしくは「ホスト名.<DNS サフィックス>」と IP アドレスを追加するなどして、名前解決できるように設定してください。

ServerView Operations Manager をインストールしたサーバにおいても、ServerView Operations Manager にブラウザでアクセスする場合には、自分自身のホスト名もしくは「ホスト名.<DNS サフィックス>」が名前解決できるように設定されている必要があります。

(10) JRE をアップデート、アンインストールする際の留意

Windows 環境において本 DVD に格納されているバージョンの ServerView Operations Manager がインストールされた状態で、JRE(Java Runtime Environment)をアップデート、アンインストールする場合、ServerView Operations Manager の以下のサービスを停止してから、行ってください。

以下に記載の順番に、サービスを停止してください：

1. ServerView Download Service
2. ServerView Services
3. ServerView JBoss Application Server 7

JRE をアップデートした後、以下の通り、停止したのと逆の順番でサービスを開始してください：

1. ServerView JBoss Application Server 7
2. ServerView Services
3. ServerView Download Service

また、上記の操作を行った場合にも JRE の問題の為にアップデートに失敗する場合があります。詳細については以下のサイトを参照してください。

http://java.com/ja/download/help/wizard_interrupt.xml

(11) 他プログラムとの連携ツール

本 DVD 内の下記のフォルダに、Systemwalker や信号灯と連携するツールなどが格納されています。必要に応じて適宜ご活用ください。各ツールの詳細は、ツールごとのフォルダに格納されている Readme.txt をご覧ください。

格納フォルダ：

<DVD ドライブ>¥SVSLocalTools¥Japanese¥Svmanage¥Tools

ツール(カッコ内は格納フォルダ名)：

- ・Systemwalker 連携用ファイル (SystemWalker)
- ・信号灯制御プログラム連携ツール (PHN_3FB)
- ・ServerView トラップ転送プログラム for Linux (TrapServer)
- ・firewall 設定ツール for VMware (VMware)

(12) IP アドレスやホスト名、DNS サフィックスを変更した際の操作

本 DVD に格納されているバージョンの ServerView Operations Manager をインストールしたサーバの IP アドレスやホスト名、DNS サフィックスを変更した場合、以下を実行する必要があります。

Windows 環境の場合、コントロールパネルの「プログラムと機能」で、「Fujitsu ServerView JBoss Application Server」を選択して、「変更」ボタンをクリックします。変更インストールのダイアログが表示されますので、メッセージに従って操作を行います。その後同様に「プログラムと機能」で「Fujitsu ServerView Operations Manager」を選択して、「変更」ボタンをクリックし、メッセージに従って操作を行います。

なお、ServerView Operations Manager が使用するディレクトリサービスとして、ServerView Operations Manager に同梱の OpenDJ (デフォルト) を使用していた場合、修正インストールの「ディレクトリサーバの選択」ダイアログでは、「OpenDJ をインストールする」を再度選択してください。使用するディレクトリサービスを変更する場合にのみ「既存のディレクトリサービスを使用する」を選択してください。

Linux 環境の場合、以下のコマンドを実行します：

/opt/fujitsu/ServerViewSuite/svom/ServerView/Tools/ChangeComputerDetails.sh

変更後の設定を確認するメッセージが表示されます。メッセージに従って入力を行ってください。

(13) アップデートマネージャ対象機種

ServerView Operations Manager のアップデートマネージャ機能によりアップデートが実施可能なモデルは以下です。

- MX130 S1 / MX130 S2 / TX100 S2 / TX100 S3 / TX120 S3 / TX140 S1 / TX150 S7 / TX200 S6 / TX300 S6 / TX300 S7
- RX100 S6 / RX100 S7 / RX200 S6 / RX200 S7 / RX300 S6 / RX300 S7 / RX350 S7 / RX500 S7 / RX600 S5 / RX600 S6
- BX922 S2 / BX920 S2 / BX920 S3 / BX960 S1 / BX924 S2 / BX924 S3 / BX620 S6

※マネジメントブレードファームウェアのアップデートはサポート対象外です。

※VMware ESXi システムについては、下記モデルの BIOS, iRMC Firmware のみアップデート可能です。

- TX120 S3 / TX140 S1 / TX200 S7 / TX300 S7 / RX100 S7 / RX200 S7 / RX300 S7 / RX350 S7
- BX920 S3 / BX924 S3

(14) アップデートマネージャのリポジトリデータのインポートについて

V11.12.10 以降の ServerView Suite DVD 1 には、アップデートマネージャ用のリポジトリデータ(Firmware ディレクトリ)は格納されておりません。

アップデートマネージャのリポジトリのインポート元として DVD を指定する場合は、最新の ServerView Suite Update DVD を弊社ウェブサイトから入手してください。

ServerView Suite Update DVD の入手方法については後述の「ServerView Update Manager Express の留意事項」をご参照ください。

(15) PRIMERGY CX400 の監視

ServerView Operations Manager を使用して、PRIMERGY CX400 の監視を行う際、他の PRIMERGY に対して動作の異なる点、及び使用できない機能があります。

詳細は以下に掲載しております、「ServerView Operations Manager と Agents による PRIMERGY CX400 のサーバ監視の留意事項」を参照願います。

・PRIMERGY CX400 マニュアル

<http://jp.fujitsu.com/platform/server/primergy/manual/manual-cx400-201203.html>

(16) マニュアルの正誤

ServerView Suite DVD ディスク 2 に格納されている、以下のマニュアルの記載に誤りがあります。

1) マニュアル名 : sv-install-windows-jp.pdf

ページ: 32

誤

ポート	使用対象
3169	http(V4.92 以前の形式でアクセスがあった場合に、ポート 3170 番にリダイレクトします)
:	:
:	:
1325, 9990, 9999 この他システムが動的に割り当てるポートを複数使用します。	JBoss(内部ソケット接続にのみ使用)

正

ポート	使用対象
3169	http(V4.92 以前の形式でアクセスがあった場合に、ポート 3170 番にリダイレクトします)
:	:
:	:
1325, 9999 この他システムが動的に割り当てるポートを複数使用します。	JBoss(内部ソケット接続にのみ使用)

2) マニュアル名 : sv-install-linux-jp.pdf

ページ: 28

誤

ポート	使用対象
3170	https(ファイアウォールのポートのロックを解除する必要があります)
:	:
:	:
9999	JBoss(内部ソケット接続にのみ使用)

正

ポート	使用対象
3169	http(V4.92 以前の形式でアクセスがあった場合に、ポート 3170 番にリダイレクトします)
3170	https(ファイアウォールのポートのロックを解除する必要があります)
:	:
:	:
1325, 9999 この他システムが動的に割り当てるポートを複数使用します。	JBoss(内部ソケット接続にのみ使用)

4) マニュアル名 : sv-performance-jp.pdf

ページ: 46

誤

<ServerView のインストールディレクトリ>¥
ServerViewServices¥wwwroot¥ServerView¥CSVFiles¥< サーバ名>

正

<ServerView のインストールディレクトリ>¥
¥svom¥data¥ServerView¥CSVFiles¥< サーバ名>

5) マニュアル名 : sv-performance-jp.pdf

ページ: 48

誤

– Windows の場合
– ServerView Web-Server (Apache for Win32 ベース) の場合
[システムドライブ] ¥Program Files¥Fujitsu¥ServerView Suite¥
ServerView¥ServerView Services¥wwwroot¥ServerView¥CSVFiles¥
「サーバ名」¥
– IIS の場合
[システムドライブ] ¥Iinetpub¥wwwroot¥ServerView¥CSVFiles¥
「サーバ名」¥
– Linux の場合
/opt/fujitsu/ServerViewSuite/web/html/ServerView/CSVFiles/「サーバ名」

正

- Windows の場合
[システムドライブ] :%Program Files%Fujitsu%ServerView Suite%
svom\data%ServerView%CSVFiles%「サーバ名」%
- Linux の場合
/opt/fujitsu/ServerViewSuite/svom/data/ServerView/CSVFiles/「サーバ名」

6)マニュアル名: sv-event-mgr-jp.pdf

ページ: 59

誤

フィールド名	意味
同報	アラームのコピーを送信したい担当者の電子メールアドレス(任意)。複数のアドレスを指定する場合は、セミコロンまたはカンマで区切る必要があります。

正

フィールド名	意味
同報	アラームのコピーを送信したい担当者の電子メールアドレス(任意)。複数のアドレスを指定する場合は、セミコロンまたはカンマで区切る必要があります。なお、複数のアドレスの指定は、Windows 環境の ServerView Operations Manager でのみ可能です。

(17) Internet Explorer 10 の環境にて SVOM 画面が白く表示される

Internet Explorer 10 を使用すると ServerView Operation Manager の画面が白く表示される場合があります。

以下のような操作をした際に ServerView Operation Manager の画面が白く表示されます。

ServerView Operation Manager にログイン後、任意の画面を開きます。次に別の任意の画面を開きます。
二つ目に開いた画面を閉じると、一つ目に開いた画面が白い画面となります。

白くなった画面を最小化、最大化を行うことで画面表示は元に戻ります。

(18) デスクトップ上に hs_err_pid という名前のファイルが作成される

ServerView Operations Manager を使用中に、デスクトップ上に hs_err_pid****.log というの名前のファイルが作成される場合があります。これは ServerView Operations Manager が使用している JRE(Java Runtime Environment)の障害によるものです。

これに伴い ServerView Operations Manager の画面が正常に動作しない等の事象が発生した場合は、ServerView Operations Manager の画面を一旦閉じてから、再度開きなおしてください。この事象が発生した場合も、ServerView Operations Manager の内部の動作(SNMPトラップの受信処理やメールの転送処理など)には影響ありません。また、作成されたファイルは削除して問題ありません。

(19) ストレージ情報を開いたときにエラーメッセージがポップアップされる

サーバリストからストレージ情報を開いたときに、以下のエラーメッセージのようなポップアップが表示される場合があります。

callGenerateOutput: IE: Loading XML-file - parseError = Error Code:

-2136697210, reason: 指定されたオブジェクトは見つかりません。
in file: /ServerView/ServerView/SnmpView/S1358501400/STSV1.xml

このポップアップが表示された場合は、ストレージ情報を一旦閉じてから、再度開きなおしてください。

5.2 ServerView Agents の留意事項

Windows 環境

(1) V4.81 以前の ServerView Operations Manager がインストールされている環境へのインストール

V4.81 以前の ServerView Operations Manager がインストールされている環境に 本DVD に格納されている ServerView Agents をインストールすることはできません。ServerView Agents をインストールする場合は、事前に ServerView Operations Manager を V4.91 以降(推奨: V6.00)にアップデートしてください。

(2) ServerView Agents がインストールされた環境で Citrix XenDesktop を使用する際の留意

ServerView Agent for Windows と Citrix XenDesktop が同じサーバへインストールされていた場合、Citrix XenDesktop は起動することができません。

ServerView Agent for Windows をインストール後、以下の Microsoft の KB を適用する事により、Citrix XenDesktop が起動できるようになります。

<http://support.microsoft.com/kb/899965>

Linux/VMware 環境

(1) OS アップデート時の留意

ServerView Agents は、OS のバージョンに依存します。本 DVD がサポートする OS からアップデートする場合、対応した ServerView Agents のバージョンを確認してください。インストール済みの ServerView Agents が対応していない場合は、OS をアップデートしたあと、ServerView Agents も必ずアップデートしてください。

(2) V4.81 以前の ServerView Operations Manager がインストールされている環境へのインストール

V4.81 以前の ServerView Operations Manager がインストールされている環境に 本DVD に格納されている ServerView Agents をインストールすることはできません。ServerView Agents をインストールする場合は、事前に ServerView Operations Manager を V4.91 以降(推奨: V6.00)にアップデートしてください。

(3) インストール時に出力されるメッセージ

インストールスクリプト(srvmagtDVD.sh/srvmagt.sh、--ssm not-install オプション無し)を使用して ServerView Agents for Linux をインストールするとき、Java Runtime Environment(JRE) V1.6.0_21 以降がインストールされていない場合、以下のメッセージが表示され、ServerView System Monitor がインストールされません。

ServerView System Monitor を使用しない場合は、このメッセージを無視してください。

<メッセージ>

```
The required package 'java interpreter' is not installed!  
Installing SV System Monitor Package failed.
```

また、このメッセージの出力後、ServerView System Monitor のみをインストールする場合、Java Runtime(JRE) V1.6.0_21 以降をインストール後、以下のコマンドを実行し、ServerView System Monitor をインストールしてください。

```
# rpm -U SVSystemMonitor -<バージョン>.i386.rpm
```


(4) PRIMECLUSTER 使用時の留意

本 DVD に格納されている ServerView Agents は、ServerView IPMI ドライバを同梱していません。このため、本 DVD に格納されている ServerView Agents を使用すると、ServerView IPMI ドライバを必要とする下記の PRIMECLUSTER 製品の一部の機能が使用できなくなります。この場合、これら PRIMECLUSTER 製品に下記のパッチを適用する必要があります。

<PRIMECLUSTER 製品>

PRIMECLUSTER Enterprise Edition 4.2A30
PRIMECLUSTER HA Server 4.2A30
PRIMECLUSTER Clustering Base 4.2A30
PRIMECLUSTER Lite Pack 4.2A30

PRIMECLUSTER Enterprise Edition 4.3A00
PRIMECLUSTER HA Server 4.3A00
PRIMECLUSTER Clustering Base 4.3A00
PRIMECLUSTER Lite Pack 4.3A00

<PRIMECLUSTER 製品のパッチ>

PRIMECLUSTER 4.2A30
- RHEL5(for x86) : T001213LP-06 以降
- RHEL5(for Intel64): T001253LP-06 以降

PRIMECLUSTER 4.3A00
- RHEL5(for x86) : T005220LP-02 以降
- RHEL5(for Intel64): T005245LP-02 以降

PRIMECLUSTER 製品情報につきましては、以下の URL を確認してください。

<http://software.fujitsu.com/jp/primecluster/>

パッチの入手方法など詳細に関しましては、当社サポート窓口にお問い合わせください。

(5) VMware での ServerView System Monitor の制限

VMware において、ServerView System Monitor は未サポートです。

(6) VMware の firewall 設定

VMware ESX において、ServerView Agents を使用する場合、VMware ESX の firewall の設定を行なう必要があります。SVS DVD の以下のフォルダに格納されている、「vmcfg.txt」を参照して設定を行なってください。

<DVD ドライブ>%SVSLocalTools%Japanese%Svmanage%Tools%VMware

5.3 ServerView Installation Manager(SVIM)の留意事項

(1) SVIM を使用して Windows Server 2008 Service Pack のインストールを行うことはできません

Windows Server 2008 Service Pack は SVIM を使用してインストールすることはできません。Windows Server 2008 本体をインストールした後に手動で Service Pack をインストールしてください。ただし、Windows Server 2008 Service Pack 適用済みの OS メディアをご使用の場合は、SVIM で Windows Server 2008 をインストールすることにより、Windows Server 2008 Service Pack 適用済み環境を構築することができます。

(2) SVIMを使用してWindows OSをインストールする場合、ボリュームラベル名を入力してください

ボリュームラベルを入力せずに、SVIMで、Windows OSをインストールした場合、インストールに失敗することがあります。ボリュームラベル名は、必ず入力してください。

(3) Red Hat Enterprise Linux 6ではファイルシステムはext3をご使用ください

Red Hat Enterprise Linux6 のインストールを行う場合、swap 以外のパーティションのファイルシステムタイプは『ext3』を使用することを強く推奨します。

ただし、クイックモードでインストールを行う場合は『ext4』が自動選択されます。『ext3』を設定することはできません。

(4) FC カード PG-205/206 を搭載する構成で Windows Server 2003 R2 をインストールする場合は SP2 適用済み(スリッパストリーム)媒体を使用してください。

FC カード PG-FC205/206(QLE2560/LE2562)を搭載する構成で Windows Server 2003 R2 をインストールするには、SP2 適用済み(スリッパストリーム)媒体以外はインストールすることができません。SP2 適用済み媒体以外を使用する場合は、以下の手順に沿って進めてください。

- ① FC カードを装置から外す。
- ② Windows Server 2003 R2 をインストールする。
- ③ SP2 を適用する。(ガイドモードのアプリケーションウィザード画面で SP2 を追加適用してもよい。)
- ④ FC カードを装置に搭載する。
- ⑤ FC カードドライバを以下のドライバサイトからダウンロードして適用する。

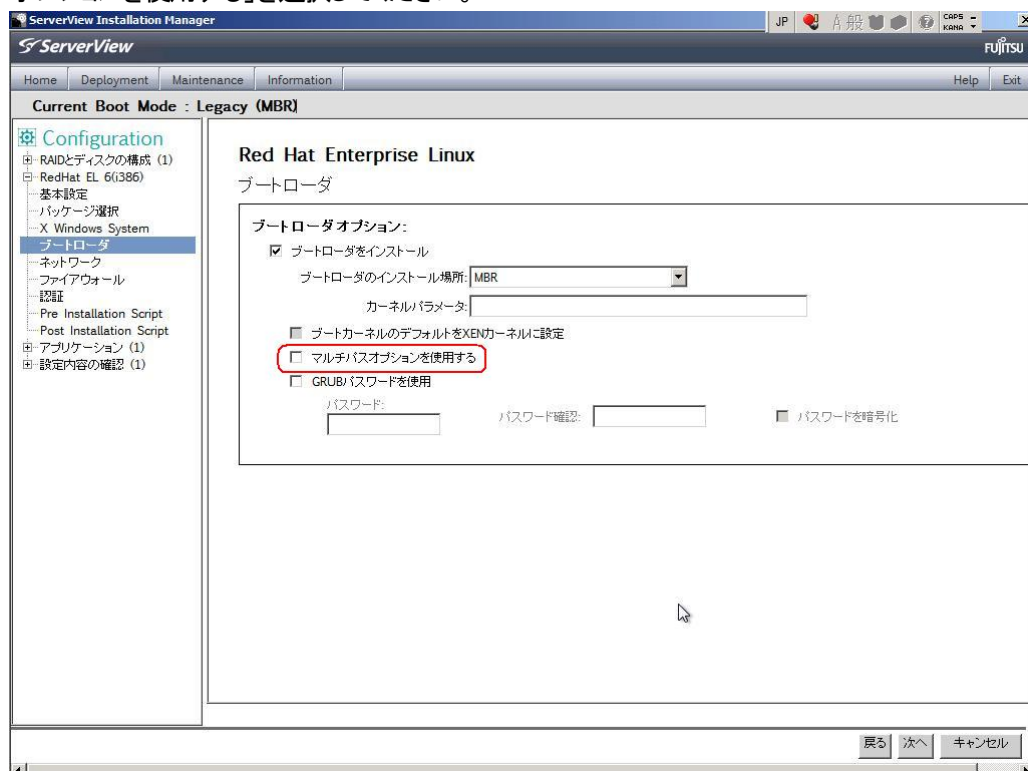
<http://www.fmworld.net/cgi-bin/drviasearch/drviaindex.cgi>

(5) マルチパス構成が設定済みの環境へのインストールは Red Hat Enterprise Linux OS のみサポートしています

マルチパス構成が設定済みの環境への Windows OS のインストールはサポートしていません。

(6) マルチパス構成が設定済みの環境へのインストールはガイドモードのみサポートしています

マルチパス構成が設定済みの環境へインストールする場合はガイドモードを使用し、「ブートローダ」画面の「マルチパスオプションを使用する」を選択してください。

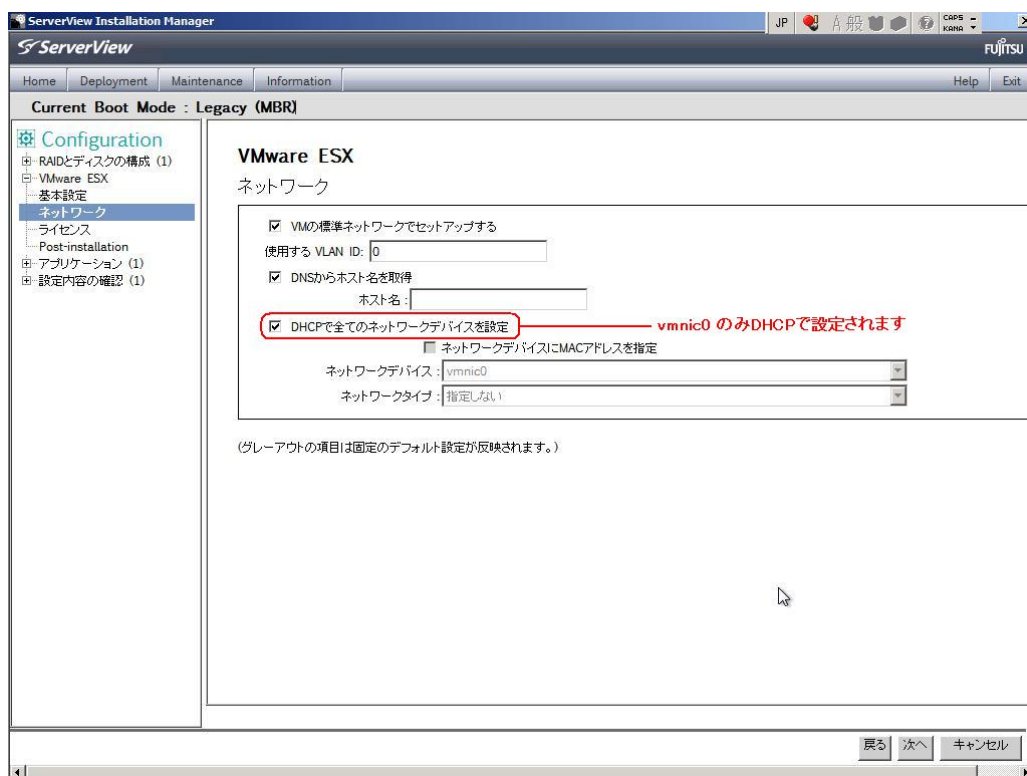


(7) VMware ESXi 5.0 のインストールに関する留意事項

● 「ネットワーク」画面

「DHCP ですべてのネットワークデバイスを設定」を選択した場合でも vmnic0 のみが DHCP で設定されます。vmnic1 以降のネットワークデバイスを設定した場合、インストールが失敗する場合があります。

- ・ クイックモード/ガイドモード(画面共通)



(8) マルチパス構成が設定済みの環境への UEFI モードによる Red Hat Enterprise Linux 6 のインストールについて

マルチパス構成において UEFI モードによる Red Hat Enterprise Linux6 をインストールするには、必ずつぎのパーティションを作成してください。

- ・ /boot
- ・ /
- ・ swap
- ・ /boot/efi

/boot パーティションはファイルシステム『ext3』で作成する必要があります。

(9) SVIMによる富士通 Linux サポートパッケージの適用に関する留意事項

Red Hat Enterprise Linux 6 では以下の手順で富士通 Linux サポートパッケージのインストールを実施してください。

- ① 富士通 Linux サポートパッケージを DVD ドライブにセットして y を入力して ENTER キーを押下してください。

```
#####  
[INFO] Please eject DVD after applying FJ-LSP  
#####  
Please insert Fujitsu Linux Support Packages (FJ-LSP) DVD. [any key]::
```

- ② 富士通ミドルウェア向け OS パッケージをインストールする場合は y を入力して ENTER キーを押下してください。
インストールしない場合は n を入力して ENTER キーを押下してください。

```
Please insert Fujitsu Linux Support Packages (FJ-LSP) DVD. [any key]::y  
os package for fujitsu middleware install ? [y/n]::y
```

- ③ OS のアーキテクチャ(x86 又は x86_64)に対応した kernel-debuginfo CD を DVD ドライブにセットして y を入力して ENTER キーを押下してください。

```
Please insert Fujitsu Linux Support Packages (FJ-LSP) DVD. [any key]:y
os package for fujitsu middleware install ? [y/n]:y
Please insert kernel-debuginfo disc (for kernel-2.6.32-220.el6.i686) [any key]:y
```

- ④ OS 媒体を DVD ドライブにセットして y を入力して ENTER キーを押下してください。

```
Please insert Fujitsu Linux Support Packages (FJ-LSP) DVD. [any key]:y
os package for fujitsu middleware install ? [y/n]:y
Please insert kernel-debuginfo disc (for kernel-2.6.32-220.el6.i686) [any key]:y

Checking inserted disc ...

Checking kernel-debuginfo-common package ...

Checking kernel-debuginfo package ...
Please insert Red Hat Enterprise Linux 6.2(i686) install disc [any key]:y
```

- ⑤ OS 媒体のインストールが完了するとシステムが自動で再起動します。
このときに OS 媒体を DVD ドライブから取り出してください。
OS 媒体からブートしてしまった場合は ctrl + Alt + delete キーを押下後、媒体を取り出して再起動してください。

(10) サポート対象 OS が非サポート OS として表示されることがあります。

OS 選択画面において、サポート対象 OS であるにもかかわらず非サポートである旨のメッセージが表示されることがあります。その場合でもメッセージを無視してインストールを進めることができます。

(11) SAN ブート環境を構築する際は、ターゲット以外の LUN は外してインストールしてください。

SVIM 上で LUN 番号を特定することはできません。複数のサーバが LUN を共有する設定をされている場合はターゲットとなる LUN の特定が困難になります。SAN ブート環境を構築する際は、ターゲット以外の LUN を外してインストールすること推奨します。SVIM が認識する LUN の最大数は64です。

(12) 機種名に p が付されて表示される機種について

リモートインストール機能において、機種名を選択する際のご注意です。ご購入された製品の「PRIMERGY 保証書」、「ID カード」、または「装置銘板」に記載されている型名をご確認ください。型名の左から6ケタ目が「P」の場合、選択項目は製品名の最後に「p」がついているものを選択してください。

例 PYT141xxxx の場合 「TX140 S1」

 PYT14Pxxxx の場合 「TX140 S1p」

(13) VMware ESXi5.0 のインストールは Disk1 に行ってください。

VMware ESXi5.0 をインストールする際に2つ以上の論理ディスクが存在する環境で、Disk2 以降へのインストールは行えません。ターゲットディスクを Disk1にしてインストールを実施してください。

(14) Windows Server 2008/2008R2 をインストールする際にプロダクトキー入力画面が表示されることがあります。

Windows 2008 または 2008R2 をインストールする際に Microsoft 版メディアを使用すると、SVIM の GUI 画面でプロダクトキーを入力したにもかかわらず、インストールの最終段階でプロダクトキー入力画面が表示されることがあります。プロダクトキー入力をせずに「スキップ」してください。

(15) SVIM の設定画面で「追加」ボタンをクリックすると画面が白くなることがあります。

SVIM の OS 設定画面には「追加」ボタンが存在する画面で、「追加」ボタンをクリックすると画面が白くなることがあります。機能的には問題がありませんので、そのまま設定操作を続行してください。

(16) SVIM の設定画面で画面遷移時にスクリプトエラーが発生することがあります。

SVIM の OS 設定画面で画面遷移をする際にスクリプトエラーが発生することがあります。その場合でも動作には影響ありません。「このページのスクリプトを実行しますか？」に対して「はい」を選択して操作を続行してください。

(17) Express モードによるインストールの留意事項

V11.13.01 以降では Express モードのインストールを提供しました。

TX100 S2/S3, MX130 S1/S2 に Windows Server 2008 (x86), (x64), Windows Server 2008R2 をインストールする場合は Express モードを指定することで、USB メモリを必要せずにインストールすることができます。Express モードの詳細については『ServerView Installation Manager 取扱い説明書』を参照してください。

(18) HRM/server は CX270 S1 にインストールされません。

HRM/Server は CX270 S1 に対応していますがインストールされません。必要に応じて手動でインストールを実施してください。

HRM/server は以下の「PRIMERGY ダウンロード検索ページ」より、ダウンロードファイルを入手してください。

<http://www.fmworld.net/cgi-bin/drvisearch/drviaindex.cgi>

5.4 ServerView Update Manager Express の留意事項

(1) ご利用の際は、「ServerView Suite Update DVD」のイメージを弊社ウェブサイトから入手してください。

Update Manager Express は、V11.12.10 以降の ServerView Suite DVD 1 には含まれておりません。弊社ウェブサイトで公開している「ServerView Suite Update DVD」のイメージに含まれておりますので、以下の手順でダウンロードしてください。

①事前準備

以下の「PRIMERGY ダウンロード検索ページ」より、ダウンロードファイルを手入してください。

<http://www.fmworld.net/cgi-bin/drviasearch/drviaindex.cgi>

※次の項目のみ選択し“検索開始”ボタンを押下してください。

- ・製品名: [ご利用の機種を選択]
- ・型名: [ご利用機種の型名を選択]
- ・OS: [ご利用のOS名を選択]
- ・添付ソフト/ドライバ名称: [“Update DVD”を入力]

②ISO イメージファイルのダウンロード

Update DVD の ISO イメージファイルは、ファイルサイズの制約上「PRIMERGY ダウンロード検索ページ」のリンクからは直接ダウンロードできません。「PRIMERGY ダウンロード検索ページ」にて入手したダウンロードファイルの中の Readme.txt に記載されている URL より、ISO イメージファイルをダウンロードしてください。

5.5 ServerView Deployment Manager (SVDM) の留意事項

(1) JobAPI のサポート終了

JobAPI 機能は、V6.00 ではご利用になれません。

(2) ライセンスおよび製品サポートについて

Deployment Manager をご使用になるにはライセンス購入が必要です。リモート OS セットアップ、クローンセットアップを行いたいターゲットサーバ数(クライアント数)のライセンスを用意してください。デプロイメントサーバ自身には、ライセンス購入は必要ありません。詳細は補足情報をご参照ください。

(3) 排他ソフトウェア

SystemcastWizard Professional、ServerView Resource Coordinator VE、Resource Orchestrator をご使用になられている環境では、本ソフトウェアはご使用になれません。

(4) マルチパス環境における動作をサポートしていません。

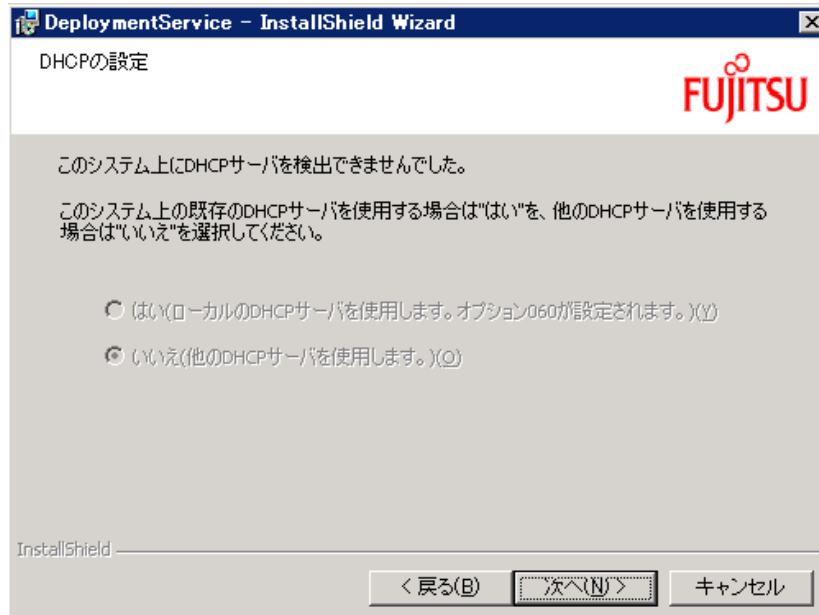
本ソフトウェアは、マルチパス構成が設定済みの環境に対するバックアップ、リストアなどの一切の動作をサポートしていません。

詳細は補足情報をご参照ください。

(5) インストール時に DHCP サーバを検出できない旨のポップアップが表示される場合の対処について

DHCP サービスを動作させているサーバに ServerView Deployment Manager をインストールする際、「このシステム上に DHCP サーバを検出できませんでした」とポップアップが出る場合があります。その場合、「次へ」をクリックして、そのままインストールを進めてください。

インストール完了後、インストールイメージに配置されている ReadMe.jp.htm の「DHCP サービスを移動する際のレジストリの変更」の項を参照し、手動で設定を行なってください。



(6) その他留意事項について

ServerView Deployment Manager の Readme.htm に、本資料に記載されていない制限、留意事項が記載されておりますので、ご使用になる前にそちらもご確認ください。

5.6 ServerView Virtual-IO Manager (VIOM) の留意事項

(1) ライセンスおよび製品サポート

- Virtual-IO Manager をご使用になるにはライセンス購入が必要です。管理対象のサーバ数のライセンスを用意してください。
- Virtual-IO Manager では有償サポートメニューをご用意しています。万が一のトラブル対応等につきましては、SupportDesk 契約が必要となります。

(2) ServerView Virtual-IO Manager V3.1 のサポート状況

- CNA (コンバージド・ネットワーク・アダプタ) 拡張ボード (PG-CND201) は未サポートです。
- スタッキング構成のスイッチブレード (1Gbps 36/8+2) につきましては未サポートです。
- スwitchブレード (1Gbps 36/8+2) では VLAN グループ拡張機能 (tagged オプション)、タグ付き VLAN ネットワークを使用できません。
- Virtual-IO Manager の管理対象サーバで Windows Server 2012 が動作している場合、オンボード CNA コントローラ、CNA 拡張ボード、CNA の IO 仮想化は未サポートです。

(3) BX920 S3、BX924 S3、CNA 拡張ボードを使用する場合

- オンボード CNA コントローラ及び CNA 拡張ボードにおいて、Virtual-IO Manager を使って SCSI ブートの設定をしている場合、手動でブートメニューからローカルドライブを選択してもブートすることができません。
- オンボード CNA コントローラ及び CNA 拡張ボードにおいて、各ポートの 2 番目のファンクションから PXE でブートすることはできません。(1 番目のファンクションからの PXE ブートは可能です)
- オンボード CNA コントローラ及び CNA 拡張ボードにおいて、プロファイルを解除した後、ポートが無効(Disabled)の状態になります。ポートを有効にするためには、OneCommand Manager をご使用ください。なお、オンボード CNA または CNA 拡張カードの最新のファームウェア (4.0.487.19 以降) では修正されています。
- オンボード CNA コントローラ及び CNA 拡張ボードにおいて、3 番目のファンクション情報が OS では表示されません。
- オンボード CNA を 1GbE モード x 4 ポートの構成で使用している場合、4 つのポート全てに仮想化 MAC アドレスを割り当てる必要があります。4 つのポートのうち一部のポートだけを使用する場合は、VIOM のプロファイルを適用した後、OneCommand Manager を使って、ポートの有効/無効を正しく設定してください。なお、オンボード CNA または CNA 拡張

ードの最新のファームウェア (4.0.487.19 以降) では修正されています。

(4) ラックマウントサーバ、CNA を使用する場合

・CNA (コンバージド・ネットワーク・アダプタ) の Personality を Virtual-IO Manager で設定することができません。プロファイルを割り当てる前に、OneCommand Manager を使って、Personality を事前に設定してください。

5.7 リモートマネジメントコントローラ (iRMC) の留意事項

(1) ビデオリダイレクション、およびリモートストレージ使用時のブラウザ設定

iRMC WebUI より ビデオリダイレクション、およびリモートストレージ機能を使用する場合は、プロキシ経由で接続することができません。ブラウザの設定で、iRMC WebUI への接続はプロキシを使用しないように設定してください。

(2) サーバブレードにおけるビデオリダイレクション、およびリモートストレージについて

BX900/BX400 ブレードサーバに搭載されるサーバブレードにおいては、リモートマネジメントコントローラアップグレードオプションによるライセンスキーがなくても、iRMC WebUI より ビデオリダイレクション、およびリモートストレージ機能を使用することができます。

5.8 ServerView RAID Manager の留意事項

(1) アレイ構成の管理

アレイ構成を使用する場合は、ServerView RAID Manager をインストールしアレイの監視を行ってください。
新規インストール、アップデートインストール後のサーバの再起動は不要です。

(2) MegaRAID SCSI 320-2 (PG-142E3) および MegaRAID SCSI 320-2E ROMB を VMware でご使用の場合

当該環境では、ServerView RAID Manager for VMware は V4.2.08 までしかサポートしておりません。
詳細は補足情報をご参照ください。

(3) セキュリティ証明書について

監視端末の OS が Windows XP, Windows Server 2003 の場合、以下の hotfix を適用してください。

<http://support.microsoft.com/kb/968730/>

詳細は補足情報をご参照ください。

(4) ServerView RAID Manager V4.2.08 以前の版からのバージョンアップについて

・ServerView RAID Manager V4.0.04 以前の版から V4.3.6 以降にバージョンアップする場合

HDD チェックスケジューラおよびバッテリーリキャリブレーションスケジューラは使用できません。

バージョンアップ後、必要に応じて ServerView RAID Manager でタスクを作成してください。

・ServerView RAID Manager V4.1.09 ～V4.2.08 から V4.3.6 以降にバージョンアップする場合

HDD チェックスケジューラおよびバッテリーリキャリブレーションスケジューラを引き続き使用することもできますが、これと同様の機能がバージョンアップ後の ServerView RAID Manager でタスクとして作成することができます。

運用に応じていずれか一方をお使いください。

詳細は補足情報をご参照ください。

(5) VMware vSphere 4.1 で使用する場合

VMware vSphere 4.1 で ServerView RAID Manager を使用する場合、vSphere Client を使用して ServerView RAID Manager の管理者・ユーザーグループに対して管理者ロールを割り当ててください。これを行わない場合、ServerView RAID Manager 画面に管理者・ユーザーグループに所属するユーザーでログインすることができません。

マニュアル(manual.pdf)に記載のある /etc/security/access.conf を編集する方法はサポート対象外となるため使用しないでください。

(6) Red Hat Enterprise Linux 6 環境での留意事項

Red Hat Enterprise Linux6 上のブラウザを使用する場合は、JRE1.6.0_u30 以降をご使用ください。

(7) VMware ESXi 環境での RAID 監視について

•ServerView RAID Manager を用いて VMware ESXi サーバ上の RAID 監視を行う場合、ゲスト OS 上に ServerView RAID Manager をインストールするか、もしくは別途管理サーバ(Windows/Linux 上で動くサーバ)を準備してそこにインストールしてください。そのうえで、ESXi サーバのための RAID 監視設定を行ってください。

※設定方法はインストールマニュアルをご参照ください。

(8) インストール後の WEB ブラウザのキャッシュクリア/Java キャッシュクリア

ServerView RAID Manager をインストール後、ServerView RAID Manager の画面を起動する前に必ず WEB ブラウザのキャッシュデータと Java のキャッシュデータ(一時ファイル)を消去してください。

詳細は補足情報をご参照ください。

(9) MX130 S1 のリビルド方法について

MX130 S1 でリビルドを実行する場合、リビルドするハードディスクをホットスワップに設定してください。

詳細は補足情報をご参照ください。

(10) ServerView RAID Manager(GUI)の再表示について

ServerView RAID Manager を再表示する場合は、表示していたブラウザのウィンドウを一旦閉じてから、再度ブラウザを開いて表示するようにしてください。

再表示するまでの間隔が短いと、メッセージが表示されてログイン画面が表示されない場合があります。その場合は、ウィンドウを一旦閉じ、しばらく待ってから再度表示するようにしてください。

(11) アップデートをおこなう場合

ServerView RAID Manager のアップデートをおこなう場合は、現在ご使用になっているアレイコントローラのファームウェアも最新にアップデートすることを推奨します。

(12) ServerView Agent と同時に使用する場合

ServerView Agent と同時に使用する場合は、ServerView Agent v4.81.10(Linux)以降、v4.81.08(Windows)以降の使用を推奨します。

これより前の版数を使用する場合、ServerView RAID Manager が検出したイベントが SEL に反映されない場合があります。その場合、ServerView RAID Manager が検出したイベントについては OS のイベントログまたは ServerView RAID Manager で確認してください。

(13) Linux および VMware4 で必要なパッケージについて

ServerView RAID Manager の動作のためには 32 ビット版の以下のパッケージが必要です。

Linux の場合: openssl, glibc, libgcc, pam, compat-libstdc++-33, zlib, rpm^{*1}, bash^{*1}

VMware4 の場合: openssl, glibc, libgcc, pam, libstdc++, rpm^{*1}, bash^{*1} ^{*1} 64bit モジュールでも可

(14) 再インストールまたはアップデート後のイベント重複について

ServerView RAID Manager の再インストールやアップデートを行った場合、過去のイベントが重複して出力されることがあります。重複して出力されたイベントは無視してください。

(15) JRE のサポートバージョンについて

•JRE (Java Runtime Environment) 7 を使用する場合は、update6 以降をご使用ください。

•JRE 6 と JRE 7、または JRE 5 と JRE 7 が混在する環境のブラウザからは接続することはできません(未サポート)。

Windows の場合:

ServerView RAID Manager にブラウザ接続する環境で JRE が混在している場合は、一方をアンインストールしてください。
なお、ServerView RAID Manager にブラウザ接続する環境で ServerView Operations Manager も動作している場合は、
5.1 ServerView Operations Manager の留意事項の(10)も合わせてご確認ください。

Linux の場合:

JRE の混在が避けられない場合は、別途監視端末を用意して RAID 監視を行ってください。

(16) SNMP のサポートバージョンについて

SNMP V2 以降は現在未サポートです。ServerView RAID Manager では、SNMP V1 のみサポートしています。

(17) ESXi ホストを多数(数十台以上)監視する場合

ServerView RAID Manager に ESXi ホストを多数(数十台以上)登録するとサービス起動後の初期化に時間がかかる(数時間以上)場合があります。

よって、サービス起動後は十分時間をおいてからログインするか複数の ServerView RAID Manager にて監視する ESXi ホストの台数を適宜分割することを推奨します。

(18) ESXi ホストを監視中にアップデートする場合

ESXi ホストを監視している場合、本バージョンにアップデートした直後に以下のイベントを誤通知する場合がありますが、ServerView RAID Manager の動作には影響ありませんので本イベントは無視してください。

ID 10526 (Critical) Adapter missing after reboot

ID 10477 (Major) Logical drive missing after reboot

なお、一度アンインストールしてから本バージョンをインストールすることで回避可能です。

5.9 PrimeCollect の留意事項

(1) マルチパス環境における留意事項

本ソフトウェアを ServerView Suite DVD から起動する場合、マルチパス構成が設定済みの環境の動作をサポートしていません。

マルチパス構成が設定済みの環境では、ServerView Suite DVD 起動を行わないでください。

本ソフトウェアの起動に使用している Windows PE は、マルチパス構成が設定されているシステムであることを認識できないため、マルチパス構成が設定された 2 つのディスクドライブを同時に認識した場合、システムドライブの一意性を確保する為に、マルチパス構成の片方のディスクドライブ内の ID 情報が更新されてしまいます。

その結果、マルチパス構成が崩れるため、既にインストールされているシステムが起動しなくなってしまう可能性があります。

マルチパス接続環境で ServerView Suite DVD 起動を行い、本ソフトウェアを実行する場合は、事前に FC パス iSCSI Boot パスを切断してください。FC パス切断の詳細な手順につきましては、SAN Boot 構築ガイドを参照してください。ServerView Suite DVD から起動するのではなく、ServerView Agents と共にインストールされた本ソフトウェアを OS 上で実行する場合には、マルチパス構成が設定済みの場合でも動作することが可能です。

(2) PCI カード搭載時におけるオフライン版 PrimeCollect (WinPE 32bit 版) ご使用時の留意事項

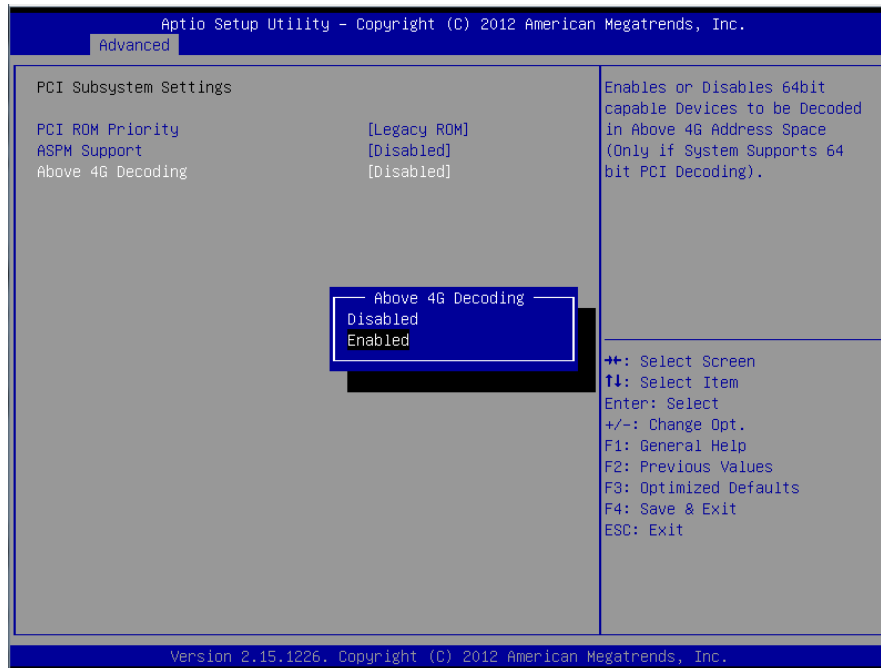
インテル Xeon Phi コプロセッサ-5110P 等、特定の PCI カード搭載時において、ServerView Suite DVD から起動し、Maintenance Mode に入ることができない場合があります。Maintenance Mode に入れない場合、PrimeCollect (WinPE 32bit 版) がご使用できません。

PrimeCollect をご使用の際は下記手順に従いご使用下さい。

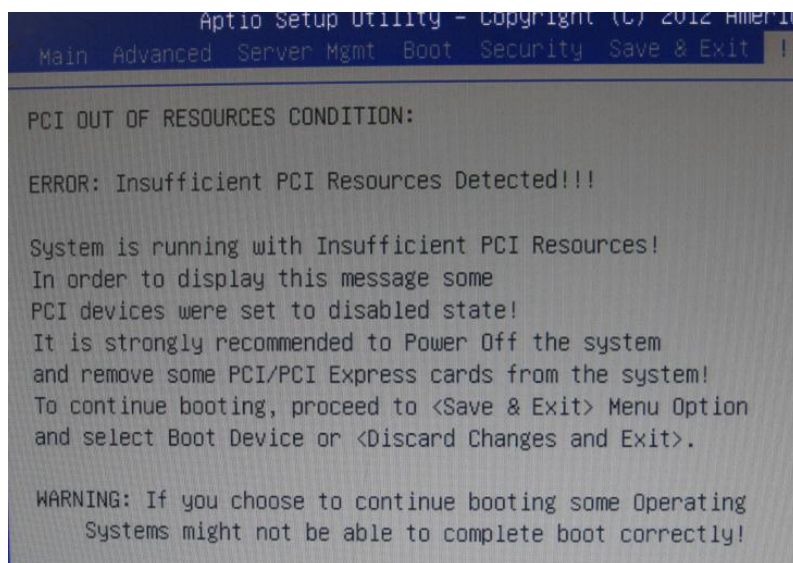
- ① 装置を再起動し、BIOS セットアップメニューに入ります。
(BIOS セットアップメニューの詳細な使用手順については、PRIMERGY 各機種種の「BIOS セットアップユーティリティ リファレンス マニュアル」をご参照ください)
- ② BIOS 設定“Advanced - PCI Subsystem Settings - Above 4G decoding”を、「Enabled」から「Disabled」に変更します。

【注意】

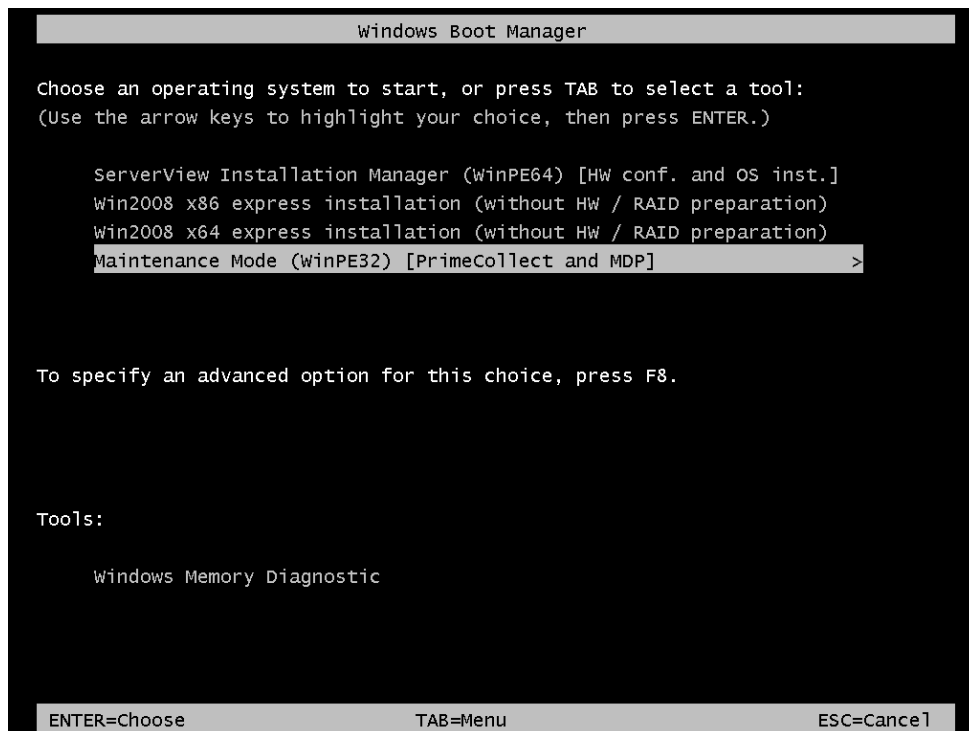
作業完了後は、必ず“Advanced - PCI Subsystem Settings - Above 4G decoding”設定を「Disabled」から「Enabled」に変更してください。



- ③ BIOS 設定“*Save & Exit – Save Changes and Exit*”を選択し、設定を保存し装置を再起動します。
(本設定を行う事で、次回起動時、断続的にビープ音が鳴ります)
- ④ POST(Power On Self Test)終了後、下記画面を表示し停止しますので、BIOS セットアップメニューより、“*Save & Exit – Discard Changes and Exit*”を選択し、BIOS メニューを終了させます。



- ⑤ ServerViewSuite DVD から起動し Maintenance Mode(PrimeCollect WinPE 32bit 版)を起動します。



以降の操作は通常の PrimeCollect 使用手順と同様となります。
PrimeCollect による作業完了後は、手順②で設定変更した BIOS 設定を必ず作業前の値に戻してご使用ください。

5.10 Scripting Toolkit の留意事項

(1) 本ソフトウェアのサポートについて

本ソフトウェアにつきましては現在未サポートとなっておりますのでご了承ください。

5.11 ServerView Update Agent の留意事項

(1) Windows Small Business Server 2011 Essentials でのアップデート管理について

Windows Small Business Server 2011 をインストールしたサーバに対し、Update Manager を使用してアップデート管理を行う場合は、後述の方法により Update Agent をインストールしてください。

※Update Agent が SVIM により既にサーバにインストールされている場合、Update Agent の再インストールを行い、インストーラ上で設定し直す必要があります。アンインストールは、Windows のコントロールパネルの「プログラムのアンインストール」から Update Agent を選択して実施してください。

1. Update Agent のインストーラを実行してください。

「取扱説明書 ServerView Update Management」の「4.1 管理対象サーバへのインストール」に記載されている「Windows でのインストール」の項を参照し、次項の画面が出るまでインストール作業を進めてください。

取扱説明書については、以下の URL の「DVD2: マニュアル (ServerBooks)」からご参照ください。

<http://jp.fujitsu.com/platform/server/primergy/products/note/svsdvd/>

(“Software”→“ServerView Suite”→“Maintenance”→“Update Management”の順に選択し、“タイトル: ServerView Update Management 、サブタイトル: ServerView Operations Manager 5.xx”を選択してください。(5.xx は Update Manager のその時点における最新の版数を示します))

2. インストーラの「ServerView アップデートセキュリティ設定」画面で、以下のように入力してください。
 - ・「アカウントチェック」欄のチェックボックスを選択状態にしてください。
 - ・「アップデート用ユーザーグループ」欄に「Administrators」と入力してください。



3. インストール作業の再開
取扱説明書に従って、インストール作業を再開し、インストールを完了させてください。

この後、Update Manager 上で当該サーバのアップデート管理を行う際に、サーバの「管理者」のアカウントを使用して Update Manager 上で「ログオン」作業を行ってください。「ログオン」作業についての詳細は、「取扱説明書 ServerView Update Management」の「6.1.3 サーバへのログオン」をご参照ください。

5.12 定期交換部品、消耗品の交換予告／交換時期通知を行う方法の留意事項

(1) Windows Server 2012 を使用する場合

Windows Server 2012 において交換予告／交換時期通知を行う方法は、Windows Server 2008 R2 / Windows Server 2008 の方法と同じになります。マニュアルの「1 Windows Server 2008 R2 / Windows Server 2008 での設定例」にしたがって設定してください。

5.13 その他の留意事項

(1) Java7 についての注意

ServerView Suite DVD1 は JRE を同梱しています。出荷時点での動作検証が完了している最新の版数を使用していますが、バグやセキュリティホールが修正されたより新しい版数が公開されていることがあります。必要に応じてオラクル社が提供しているダウンロードサイトから入手してご使用ください。

■著作権および商標

Microsoft、Windows、Windows Server、Hyper-V は、米国 Microsoft Corporation の米国およびその他の国における登録商標または商標です。

Linux は、Linus Torvalds 氏の米国およびその他の国における登録商標あるいは商標です。

Red Hat および Red Hat をベースとしたすべての商標とロゴは、米国およびその他の国における Red Hat, Inc. の商標または登録商標です。

その他の各製品名は、各社の商標、または登録商標です。

その他の各製品は、各社の著作物です。

Copyright FUJITSU LIMITED 2013

以上