

# PRIMERGY TX200 S2 (Windows Storage Server 用)

## はじめにお読みください

このたびは弊社の製品をお買い上げいただき、誠にありがとうございます。  
本紙をご覧になり、PRIMERGYを使用する準備を行ってください。

本紙に記載されていない項目や詳細な手順については、セットアップCD for Windows Storage Server 2003 R2内の『Windows Storage Server 2003 R2 導入・運用ガイド』、および、PRIMERGYドキュメント&ツールCD内のPRIMERGY TX200 S2ドキュメントの『ユーザーズガイド』を参照してください。

### ■本製品のマニュアルについて

本製品の各マニュアルは、セットアップ CD for Windows Storage Server 2003 R2、および、PRIMERGYドキュメント&ツール CD の以下から参照できます。

[CD-ROM ドライブ] :¥MANUAL¥INDEX.PDF

各マニュアルは、Adobe Systems 社の Acrobat® Reader® または、Adobe® Reader® で表示できます。Acrobat® Reader® は、バージョン 4.0 以降をご利用ください。

なお、最新の Adobe® Reader® (バージョン 7.05) は、セットアップ CD for Windows Storage Server 2003 R2 の以下からインストールできます。

[CD-ROM ドライブ] :¥Adobe¥AdbeRdr705\_jpn\_full.exe

## 1 梱包物を確認する

『梱包物一覧』をご覧になり、梱包物/添付品が揃っているか確認してください。万一、欠品などがございましたら、担当営業員までご連絡ください。

カスタムメイドサービスを利用してご購入された場合は、添付の『保証書』をご確認ください。

## 2 『安全上のご注意』を確認する

本製品をお使いになる前に、添付の『安全上のご注意』を必ずご確認ください。

また、接続や内蔵オプションの取り付け時など、本製品をセットアップする際にも事前にも内容をご確認ください。

## 3 内蔵オプションを取り付ける


内蔵オプションを別途ご購入した場合は、OSの開封またはリカバリ前に取り付けます。

次の場合は、内蔵オプションの取り付けは不要です。

- ・カスタムメイドサービスの場合

### ■内蔵オプション取り付け前の留意事項

実際に内蔵オプションを取り付ける場合は、次のマニュアルを熟読の上、作業を行ってください。

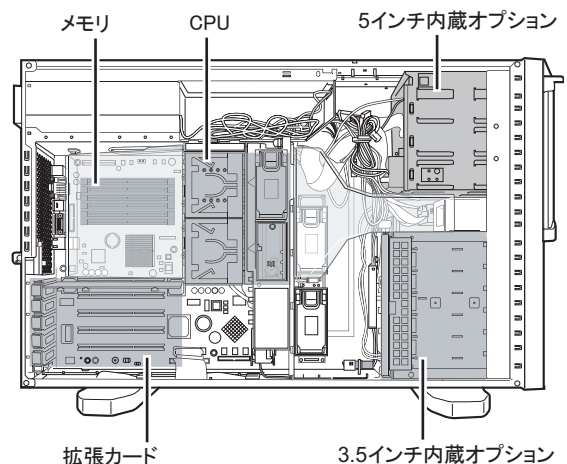
 **ユーザーズガイド** ▶▶ 「第7章 内蔵オプションの取り付け」

 **オプション取説** ▶▶ オプション装置に添付のマニュアル

次のオプションは、OSの開封またはリカバリ後に取り付けてください。オプションを取り付けて OS 開封またはリカバリを行うと、異常終了することがあります。

- ・外付けハードディスクユニット

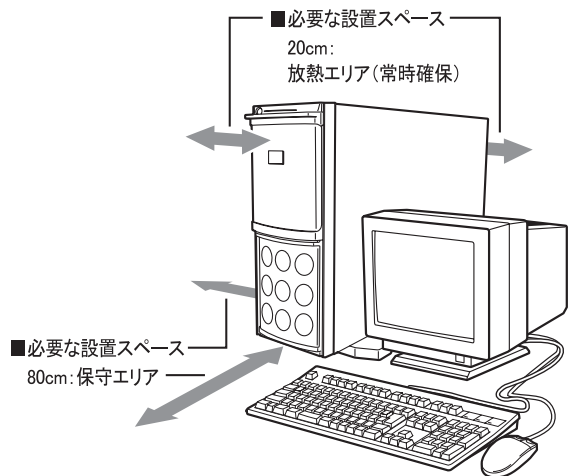
### ■内蔵オプションの種類と取り付け位置



内蔵オプションを搭載後、搭載場所や搭載順序が正しいこと、ケーブルが確実に接続されていることを確認してください。

## 4 設置場所を確認して設置する

### 設置場所の条件



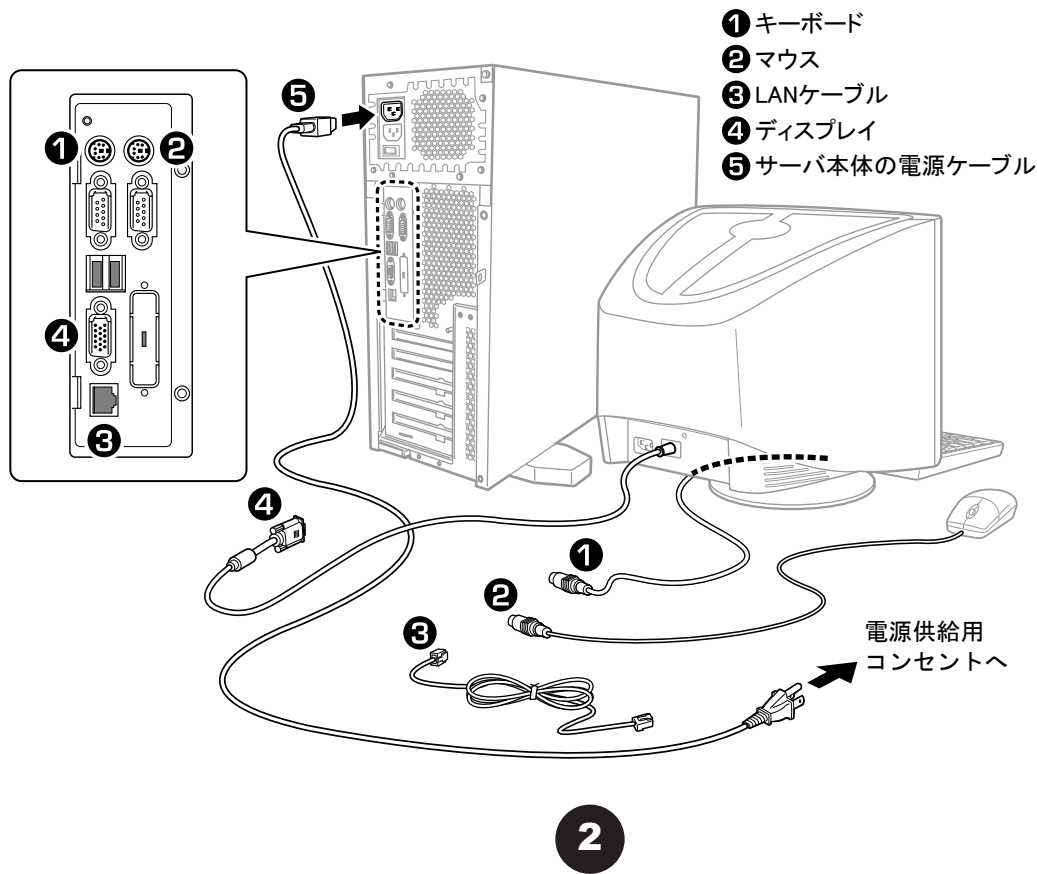
■本サーバを設置するときは、次の場所は避けてください。

- ・湿気やほこり、油煙の多い場所
- ・通気性の悪い場所
- ・火気のある場所
- ・周囲温度が10~35°Cをはずれる場所
- ・湿度が20~80%をはずれる場所
- ・電源ケーブルなどのケーブルが足に引っかかる場所
- ・テレビやスピーカーの近くなど、強い磁気が発生する場所
- ・水のかかる場所
- ・直射日光の当たる場所や、暖房器具の近くなど、高温になる場所
- ・腐食性ガスが発生する場所
- ・塩害地域
- ・振動の激しい場所や傾いた状態など、不安定な場所

ほこりの多い環境においては、短い期間でサーバ前面および背面部にほこりが付着します。故障の原因となりますので、設置場所を変更されることをお勧めします。

## 5 周辺装置を接続する

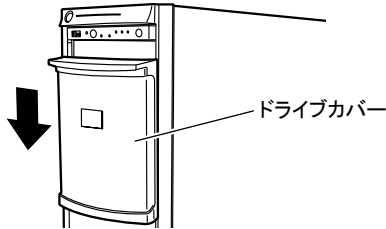
サーバ本体に、キーボードやマウスなどの周辺装置を次の順番で接続します。



## 6 電源を入れて、OS を開封する

電源を入れ、以下の手順でOSを開封します。

- 1 ディスプレイなどの周辺装置の電源を入れます。
- 2 ドライブカバーを引き下げます。



- 3 サーバの電源を入れます。

POST 終了後、自動的に開封処理が開始されます。開封処理には数分かかります。開封処理が終了したら、ログオン画面が表示されます。



- 4 出荷時に設定されている管理者アカウント (Administrator) とパスワード (1qazZAQ!) を設定し、ログオンします。

「Windows Storage Server Management」画面と「セットアップ後のセキュリティ更新」画面が表示されます。「セットアップ後のセキュリティ更新」の画面説明をよくお読みいただき、必要な操作を行ってください。「セットアップ後のセキュリティ更新」が完了後、コンピュータを再起動してから運用を開始してください。

「セットアップ後のセキュリティ更新」が完了するまで、すべての着信接続はブロックされます。

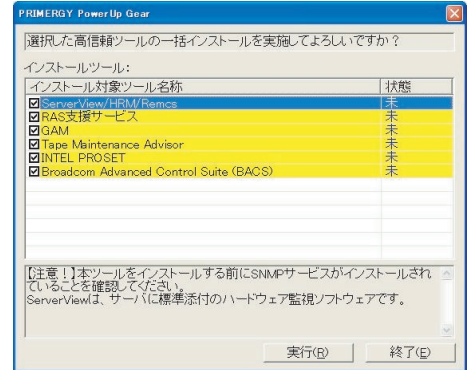
- 5 PowerUp Gear で高信頼ツールの一括インストールを行います。

1. セットアップ CD for Windows Storage Server 2003 R2 CD-ROM をサーバにセットします。
2. 「スタート」ボタン → 「ファイル名を指定して実行」の順にクリックします。「ファイル名を指定して実行」画面が表示されます。

3. 「名前」に以下のように入力し、[OK] をクリックします。

[CD-ROM ドライブ]: ¥PROGRAMS¥  
Japanese¥PGPUGEAR¥PGPUGEAR.EXE

PowerUp Gear が起動し、以下の画面が表示されます。



4. 内容を確認し、[実行] をクリックします。インストール実施の確認画面が表示されたら、[はい] をクリックします。各ツールのインストールが開始されます。ServerStart をセットするようメッセージが表示されたら、ServerStart CD-ROM をセットして [OK] をクリックします。このとき「ServerStart」画面が表示されるので、いったん終了します。

各ツールのインストール終了時に、システムを再起動するようメッセージが表示されることがありますが、絶対に再起動しないでください。再起動を行うと PowerUp Gear での一括インストールが中断されます。

5. インストールの完了メッセージが表示されたら、[終了] をクリックします。高信頼ツールの一括インストールは終了です。CD-ROM を取り出してください。
6. 「スタート」ボタン → 「シャットダウン」の順にクリックし、「再起動」を選択して [OK] をクリックします。システムが再起動します。

- 6 再起動後、出荷時の設定を変更します。

出荷時の各設定は以下のとおりです。必要に応じて、設定の変更を行ってください。

管理者アカウント : Administrator  
パスワード : 1qazZAQ!  
コンピュータ名 : Fujitsu-wssr2  
IP アドレス : 10.0.0.2  
サブネットマスク : 255.255.255.128

## 7 電源を切り、残りのオプション装置を取り付ける

UPS装置など、OS開封またはリカバリ後に取り付けるオプション装置を取り付けます。

◎ **ユーザーズガイド** ▶▶ 「第7章 内蔵オプションの取り付け」

- 1 CD-ROMドライブなどに媒体がセットされていないことを確認します。
- 2 OSを終了します。  
OS終了後、サーバ本体の電源が自動的に切れます。OSを終了してもサーバ本体の電源が切れない場合は、サーバ本体前面の電源スイッチを押します。
- 3 ディスプレイなどの周辺装置の電源を切ります。
- 4 オプション装置を取り付けます。

オプション装置の取り付け終了後、必要に応じてBIOSセットアップユーティリティやSCSIセットアップユーティリティの設定を行ってください。設定方法は、PRIMERGYドキュメント&ツールCD内の『ユーザーズガイド 第8章 ハードウェアの設定 / 各種ユーティリティ』を参照してください。

UPS装置を取り付けた場合は、BIOSセットアップユーティリティの設定を確認し、必要に応じて設定してください。設定方法については、PRIMERGYドキュメント&ツールCD内の『ユーザーズガイド 5.5.6 高性能無停電電源装置(UPS)を使用する場合』を参照してください。



電源を切ったあと、再び電源を入れるときは、10秒以上待ってから電源スイッチを押してください。電源を切ったあとすぐに電源を入れると、サーバ本体の誤動作、および故障の原因になります。

## 8 障害発生に備えて

障害発生に備えて次の設定を行ってください。

◎ **ユーザーズガイド** ▶▶ 「第5章 OSインストール後の操作」

- ・メモリダンプ取得の設定  
メモリダンプの設定をしておくと、システムでSTOPエラーが発生した場合に、自動的にデバッグ情報が保存されます。これにより、エラー発生時の原因分析に役立ちます。
- ・システム修復ディスクの作成  
システムファイル、システム環境などが損傷を受けた場合に、システム修復ディスクに保存された内容でシステムを再構築できます。
- ・システム設定情報の退避  
BIOS設定情報を退避しておくことにより、設定情報が失われたときに元の情報に復元できます。本サーバ設置時にお客様ご自身でBIOS設定の退避を行ってください。退避したBIOS設定情報は保守時に使用しますので、大切に保管してください。

設定が完了したら、運用前に必ず各種留意事項をご確認ください。

◎ **ユーザーズガイド** ▶▶ 「5.5 サーバ運用前の留意事項」

運用開始後の保守については、PRIMERGYドキュメント&ツールCD内の『ユーザーズガイド 第9章 運用と保守』を参照して内容をご確認ください。

## 9 サポート&サービス

### ● PRIMERGY 情報の提供について

PRIMERGYの最新情報、アップデートモジュール、ドライバ、ソフトウェアについての情報を、以下でご提供しています。必要に応じてご利用ください。

<http://primeserver.fujitsu.com/primergy/>

### ● SupportDesk について（有償）

システムの安定稼働に向け、保守・運用支援サービス「SupportDesk」のご契約をお勧めします。ご契約により、ハードウェア障害時の当日訪問修理対応、定期点検、障害予兆／異常情報のリモート通報、電話によるハードウェア／ソフトウェアの問題解決支援、お客様専用ホームページでの運用支援情報提供などのサービスが利用できます。詳細は、SupportDesk紹介ページ「製品サポート」

(<http://segrou.fujitsu.com/fs/>) を参照してください。

### ● AzbyEnterprise について（無償）

最新情報を電子メールでお届けする「AzbyEnterpriseメール配信サービス」をご提供しています。インターネット情報ページ(<http://primeserver.fujitsu.com/primergy/>) で ID を取得できます。

### ● 製品・サービスに関するお問い合わせ

製品の使用方法や技術的なお問い合わせ、ご相談につきましては、製品をご購入された際の販売会社、または弊社担当営業員・システムエンジニア(SE) にご連絡ください。

お問い合わせ先がご不明なときやお困りのときには、「富士通お客様総合センター」に相談してください。

#### 富士通お客様総合センター

電話によるお問い合わせ

ご利用時間： 9:00～17:30(月曜日～金曜日、ただし、祝日と年末年始を除く)

電話： 0120-933-919(フリーコール)

電話： 03-5568-1170(携帯電話・PHS: 通話料はお客様のご負担となります)

※富士通お客様総合センターでは、お問い合わせ内容の正確な把握、およびお客様サービス向上のため、お客様との会話を記録・録音させていただきますので、あらかじめご了承ください。

Webによるお問い合わせ

Webによるお問い合わせも承っております。詳細については、富士通ホームページをご覧ください。

<http://jp.fujitsu.com/contact/customer/>

### ● 定期交換部品について

お客様の使用環境や使用時間により、保守サポート期間内に交換が必要になる定期交換部品があります。

PRIMERGYドキュメント & ツール CD内の『ユーザーズガイド 9.9.1 保守サービス』-「**■**定期交換部品について」を参照して、内容をご確認ください。

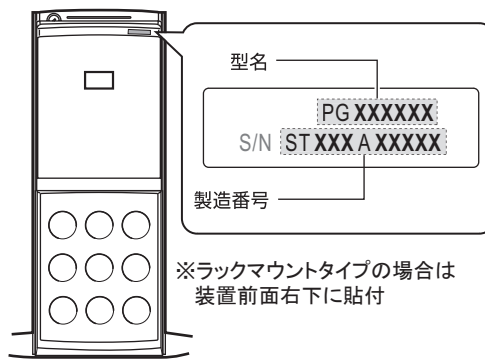
### ● 保証について

保証期間中に故障が発生した場合には、保証書に記載の内容に基づき無償修理いたします。詳細については、保証書をご覧ください。なお、保守サポート期間は、お客様のサーバ購入後5年間です。

### ● 修理ご依頼の前に

本サーバに異常が発生した場合は、PRIMERGYドキュメント & ツール CD内の『ユーザーズガイド 9.2 トラブルシューティング』を参照して、内容をご確認ください。それでも解決できない異常については、担当営業員または修理相談窓口にご連絡してください。

ご連絡の際は、サーバ本体の下記に貼付のラベルに記載の型名、および製造番号を確認し、お伝えください。



※ラックマウントタイプの場合は  
装置前面右下に貼付

また、事前に PRIMERGYドキュメント & ツール CD内の『ユーザーズガイド 9.9.2 保守員に連絡するときは』をご覧ください。必要事項を確認してください。お客様が退避したシステム設定情報は、保守時に使用します。

### ● 修理相談窓口

#### ・サポートサービス(SupportDeskなど) 未契約のお客様

- ・製品保障期間中の保証書による修理
- ・保証延長(カスタムメイドオプション) による修理
- ・製品保障期間終了後の、サポートサービス(SupportDeskなど) 未契約の場合の修理
  - 当社指定のサービスエンジニアによるオンサイト修理を行います。サービスエンジニアは、連絡を受けた翌営業日以降に訪問します。
  - サービスの対象製品/作業時間に応じ、技術料/部品代/交通費などのサービス料金をご依頼の都度、申し受けます。

#### 富士通ハードウェア修理相談センター

0120-422-297(フリーダイヤル)

ご利用時間： 9:00～17:00(月曜日～金曜日、ただし、祝日と年末年始を除く)

※音声ガイダンスに従って、お進みください。

## 10 リサイクルについて

本サーバを廃棄する場合、担当営業員に相談してください。本サーバは産業廃棄物として処理する必要があります。

# 注意事項

## データのバックアップについて

本装置に記録されたデータ（基本ソフト、アプリケーションソフトも含む）の保全については、お客様ご自身でバックアップなどの必要な対策を行ってください。また、修理を依頼される場合も、データの保全については保証されませんので、事前にお客様ご自身でバックアップなどの必要な対策を行ってください。データが失われた場合でも、保証書の記載事項以外は、弊社ではいかなる理由においても、それに伴う損害やデータの保全・修復などの責任は一切負いかねますのでご了承ください。

## 注意

この装置は、情報処理装置等電波障害自主規制協議会（VCCI）の基準に基づくクラスA情報技術装置です。この装置を家庭環境で使用すると電波妨害を引き起こすことがあります。この場合には使用者が適切な対策を講ずるよう要求されることがあります。

本装置は、社団法人電子情報技術産業協会のサーバ業界基準（PC-11-1988）に適合しております。

## アルミ電解コンデンサについて

本装置のプリント基板ユニットや、マウス、キーボードに使用しているアルミ電解コンデンサは寿命部品であり、寿命が尽きた状態で使用し続けると、電解液の漏れや枯渇が生じ、異臭の発生や発煙の原因になる場合があります。目安として、通常のオフィス環境（25℃）で使用された場合には、保守サポート期間内（5年）には寿命に至らないものと想定していますが、高温環境下での稼働等、お客様のご使用環境によっては、より短期間で寿命に至る場合があります。寿命を超えた部品について、交換が可能な場合は、有償にて対応させていただきます。なお、上記はあくまで目安であり、保守サポート期間内に故障しないことをお約束するものではありません。

## 本製品のハイセイフティ用途での使用について

本製品は、一般事務用、パーソナル用、家庭用、通常の産業用等の一般的な用途を想定して設計・製造されているものであり、原子力施設における核反応制御、航空機自動飛行制御、航空交通管制、大量輸送システムにおける運行制御、生命維持のための医療器具、兵器システムにおけるミサイル発射制御など、極めて高度な安全性が要求され、仮に当該安全性が確保されない場合、直接生命・身体に対する重大な危険性を伴う用途（以下「ハイセイフティ用途」という）に使用されるよう設計・製造されたものではありません。お客様は、当該ハイセイフティ用途に要する安全性を確保する措置を施すことなく、本製品を使用しないでください。ハイセイフティ用途に使用される場合は、弊社の担当営業までご相談ください。

本装置は、落雷などによる電源の瞬時電圧低下に対し不都合が生じることがあります。電源の瞬時電圧低下対策としては、交流無停電電源装置などを使用されることをお勧めします。（社団法人電子情報技術産業協会のパーソナルコンピュータの瞬時電圧低下対策ガイドラインに基づく表示）

当社のドキュメントには「外国為替および外国貿易管理法」に基づく特定技術が含まれていることがあります。特定技術が含まれている場合は、当該ドキュメントを輸出または非居住者に提供するとき、同法に基づく許可が必要となります。

高調波電流規格 JIS C 61000-3-2 適合品

## 使用許諾契約書

富士通株式会社（以下弊社といいます）では、本サーバにインストール、もしくは添付されているソフトウェア（以下本ソフトウェアといいます）をご使用いただく権利をお客様に対して許諾するにあたり、下記「ソフトウェアの使用条件」にご同意いただくことを使用の条件とさせていただきます。なお、お客様が本ソフトウェアのご使用を開始された時点で、本契約にご同意いただいたものといたしますので、本ソフトウェアをご使用いただく前に必ず下記「ソフトウェアの使用条件」をお読みいただきますようお願い申し上げます。ただし、本ソフトウェアのうち一部のソフトウェアに別途の「使用条件」もしくは「使用許諾契約書」等が、添付されている場合は、本契約に優先して適用されますので、ご注意ください。

### ソフトウェアの使用条件

1. 本ソフトウェアの使用および著作権  
お客様は、本ソフトウェアを、日本国内において本サーバでのみ使用できます。なお、お客様は本サーバのご購入により、本ソフトウェアの使用権のみを得るものであり、本ソフトウェアの著作権は引き続き弊社または開発元である第三者に帰属するものとします。
2. バックアップ  
お客様は、本ソフトウェアにつきまして、1部の予備用（バックアップ）媒体を作成することができます。
3. 本ソフトウェアの別ソフトウェアへの組み込み  
本ソフトウェアが、別のソフトウェアに組み込んで使用されることを予定した製品である場合には、お客様はマニュアル等記載の要領に従って、本ソフトウェアの全部または一部を別のソフトウェアに組み込んで使用することができます。
4. 複製  
(1) 本ソフトウェアの複製は、上記「2.」および「3.」の場合に限定されるものとします。本ソフトウェアが組み込まれた別のソフトウェアについては、マニュアル等で弊社が複製を許諾していない限り、予備用（バックアップ）媒体以外には複製は行わないでください。ただし、本ソフトウェアに複製防止処理がほどこしてある場合には、複製できません。  
(2) 前号よりお客様が本ソフトウェアを複製する場合、本ソフトウェアに付されている著作権表示を、変更、削除、隠蔽等しないでください。
5. 第三者への譲渡  
お客様が本ソフトウェア（本サーバに添付されている媒体、マニュアルならびに予備用バックアップ媒体を含みます）を第三者へ譲渡する場合には、本ソフトウェアがインストールされたサーバとともに本ソフトウェアのすべてを譲渡することとします。なお、お客様は、本サーバに添付されている媒体を本サーバとは別に第三者へ譲渡することはできません。
6. 改造等  
お客様は、本ソフトウェアを改造したり、あるいは、逆コンパイル、逆アセンブルをともなうリバースエンジニアリングを行うことはできません。
7. 保証の範囲  
(1) 弊社は、本ソフトウェアとマニュアル等との不一致がある場合、本サーバをご購入いただいた日から90日以内に限り、お申し出をいただければ当該不一致の修正に関して弊社が必要と判断した情報を提供いたします。また、本ソフトウェアの記録媒体等に物理的な欠陥（破損等）等がある場合、本サーバをご購入いただいた日から1ヶ月以内に限り、不良品と良品との交換に応じるものとします。  
(2) 弊社は、前号に基づき負担する責任以外の、本ソフトウェアの使用または使用不能から生じるいかなる損害（逸失利益、事業の中断、事業情報の喪失その他の金銭的損害を含みますが、これに限られないものとします）に関しても、一切責任を負いません。たとえ、弊社がそのような損害の可能性について知らされていた場合も同様とします。  
(3) 本ソフトウェアに第三者が開発したソフトウェアが含まれている場合においても、第三者が開発したソフトウェアに関する保証は、弊社が行う上記（1）の範囲に限られ、開発元である第三者は本ソフトウェアに関する一切の保証を行いません。
8. ハイセイフティ  
本ソフトウェアは、一般事務用、パーソナル用、家庭用などの一般的な用途を想定したものであり、ハイセイフティ用途での使用を想定して設計・製造されたものではありません。お客様は、当該ハイセイフティ用途に要する安全性を確保する措置を施すことなく、本ソフトウェアを使用しないものとします。ハイセイフティ用途とは、下記の例のような、極めて高度な安全性が要求され、仮に当該安全性が確保されない場合、直接生命・身体に対する重大な危険性を伴う用途をいいます。

### 記

原子力核制御、航空機飛行制御、航空交通管制、大量輸送運行制御、生命維持、兵器発射制御など

富士通株式会社

Microsoft、Windows、Windows Server は、米国 Microsoft Corporation の米国およびその他の国における登録商標または商標です。

Adobe、Adobe Acrobat、Adobe Reader は、Adobe Systems Incorporated（アドビシステムズ社）の登録商標です。

その他の各製品名は、各社の商標、または登録商標です。

その他の各製品は、各社の著作物です。

All Rights Reserved, Copyright© FUJITSU LIMITED 2006

画面の使用に際して米国 Microsoft Corporation の許諾を得ています。