

**PRIMERGY**

**RX600 S6 対応**





# OS の手動インストール

# 本書をお読みになる前に

## 本書の表記

### ■ 本文中の記号

本文中に記載されている記号には、次のような意味があります。

	お使いになるときの注意点や、してはいけないことを記述しています。必ずお読みください。
	操作に関連することを記述しています。必要に応じてお読みください。

### ■ キーの表記と操作方法

本文中のキーの表記は、キーボードに書かれているすべての文字を記述するのではなく、説明に必要な文字を次のように記述しています。

例：【Ctrl】キー、【Enter】キー、【→】キーなど

また、複数のキーを同時に押す場合には、次のように「+」でつないで表記しています。

例：【Ctrl】+【F3】キー、【Shift】+【↑】キーなど

### ■ DVD-ROM ドライブの表記について

本書では、DVD-ROM ドライブを「DVD ドライブ」と表記しています。

### ■ コマンド入力（キー入力）

本文中では、コマンド入力を次のように表記しています。

**diskcopy a: a:**

↑ ↑

- ↑の箇所のように文字間隔を空けて表記している部分は、【Space】キーを1回押してください。
- 使用するOSがWindowsまたはDOSの場合は、コマンド入力を英大文字、英小文字のどちらで入力してもかまいません。
- お使いの環境によって、「¥」が「\」と表示される場合があります。
- DVDドライブのドライブ文字は、お使いの環境によって異なるため、本書では「DVD ドライブ」で表記しています。入力の際は、お使いの環境に合わせて、ドライブ文字を入力してください。

「DVD ドライブ」 : ¥setup.exe

### ■ 画面例およびイラストについて

表記されている画面およびイラストは一例です。実際に表示される画面やイラスト、およびファイル名などが異なることがあります。また、このマニュアルに表記されているイラストは説明の都合上、本来接続されているケーブル類を省略していることがあります。

### ■ 他のマニュアルの表記

本文中では、本書以外のマニュアルを『(マニュアル名称)』と表記しています。

## ■ 連続する操作の表記

本文中の操作手順において、連続する操作手順を、「→」でつないで表記しています。

例：「スタート」ボタンをクリックし、「すべてのプログラム（またはプログラム）」をポイントし、「アクセサリ」をクリックする操作

↓

「スタート」ボタン→「すべてのプログラム」→「アクセサリ」の順にクリックします。

## ■ 製品の呼び方

本文中の製品名称を、次のように略して表記します。

製品名称の略称

製品名称	本文中の表記			
Microsoft® Windows Server® 2008 Standard	Windows Server 2008 Standard (32-bit)	Windows Server 2008 Standard	Windows Server 2008	Windows
	Windows Server 2008 Standard (64-bit)			
Microsoft® Windows Server® 2008 Standard without Hyper-V™	Windows Server 2008 Standard (32-bit)			
	Windows Server 2008 Standard (64-bit)			
Microsoft® Windows Server® 2008 Enterprise	Windows Server 2008 Enterprise (32-bit)	Windows Server 2008 Enterprise		
	Windows Server 2008 Enterprise (64-bit)			
Microsoft® Windows Server® 2008 Enterprise without Hyper-V™	Windows Server 2008 Enterprise (32-bit)			
	Windows Server 2008 Enterprise (64-bit)			
Microsoft® Windows Server® 2008 R2 Standard	Windows Server 2008 R2 Standard			
Microsoft® Windows Server® 2008 R2 Enterprise	Windows Server 2008 R2 Enterprise			
Microsoft® Windows Server® 2003, Standard Edition	Windows Server 2003		Windows Server 2003	
Microsoft® Windows Server® 2003 R2, Standard Edition	Windows Server 2003 R2			
Microsoft® Windows Server® 2003, Standard x64 Edition	Windows Server 2003 x64 〔注 1〕			
Microsoft® Windows Server® 2003 R2, Standard x64 Edition	Windows Server 2003 R2 x64			
Microsoft® Windows® Small Business Server 2003	SBS 2003 〔注 1〕			
Microsoft® Windows® Small Business Server 2003 R2	SBS 2003 R2			
Microsoft® Windows Server® 2003 Service Pack	Service Pack			
Microsoft® Windows Server® 2003 x64 Service Pack				
Microsoft® Windows Server® 2012 Standard	Windows Server 2012 Standard		Windows Server 2012	
Microsoft® Windows Server® 2012 Datacenter	Windows Server 2012 Datacenter			
Microsoft® Windows Server® 2012 R2 Standard	Windows Server 2012 R2 Standard			
Microsoft® Windows Server® 2012 R2 Datacenter	Windows Server 2012 R2 Datacenter			

Windows Server 2008/2012 の対応状況については、弊社 HP (<http://jp.fujitsu.com/platform/server/primergy/software/windows/support/>) に随時最新情報を掲載しています。ご確認ください。

## ■ 商標

Microsoft、Windows、Windows Server、Hyper-V は、米国 Microsoft Corporation の米国およびその他の国における登録商標または商標です。

インテル、Intel は、アメリカ合衆国およびその他の国における Intel Corporation またはその子会社の商標または登録商標です。

その他の各製品名は、各社の商標、または登録商標です。

その他の各製品は、各社の著作物です。

Copyright FUJITSU LIMITED 2013

# 目次

---

<b>第 1 章</b>	<b>Windows Server 2008 のインストール</b>	<b>7</b>
1.1	インストール前の準備	8
1.1.1	ドライバディスクの作成	8
1.1.2	アレイの構成	9
1.1.3	内蔵オプションの取り付け	9
1.2	インストール手順	10
<b>第 2 章</b>	<b>Windows Server 2008 Server Core のインストール</b>	<b>16</b>
2.1	インストール前の準備	17
2.1.1	ドライバディスクの作成	17
2.1.2	アレイの構成	18
2.1.3	内蔵オプションの取り付け	18
2.2	インストール手順	19
<b>第 3 章</b>	<b>Windows Server 2012 のインストール</b>	<b>25</b>
3.1	インストール前の準備	26
3.1.1	ドライバディスクの作成	26
3.1.2	アレイの構成	27
3.1.3	内蔵オプションの取り付け	27
3.2	インストール手順	28
<b>第 4 章</b>	<b>Windows Server 2012 Server Core のインストール</b>	<b>33</b>
4.1	インストール前の準備	34
4.1.1	ドライバディスクの作成	34
4.1.2	アレイの構成	35
4.1.3	内蔵オプションの取り付け	35
4.2	インストール手順	36

# 第 1 章

## Windows Server 2008 の インストール

手動で Windows Server 2008 (64-bit) / Windows Server 2008 R2 をインストールする手順を説明します。

- 1.1 インストール前の準備
- 1.2 インストール手順

[ 注 ]Windows Server 2008 の対応状況について

弊社 HP(<http://jp.fujitsu.com/platform/server/primergy/software/windows/support/>) に随時最新情報を掲載しておりますので、ご確認ください。

また、一部の製品では、製品添付のソフトウェアは Windows Server 2008 に対応していません。

## 1.1 インストール前の準備

インストールを開始する前に必要な準備について説明します。

### 1.1.1 ドライバディスクの作成

インストールに必要なドライバディスクをあらかじめ作成します。

- Web (<http://jp.fujitsu.com/platform/server/primergy/>) からダウンロードしてドライバを作成する方法については、Web に公開されている手順書をご覧ください。
- ハードウェアの構成により作成するドライバディスクが異なります。ご使用の構成をご確認のうえ、ドライバディスクを作成してください。



最新のドライバは、インターネット情報ページ内の『ダウンロード』で提供しています。

<http://jp.fujitsu.com/platform/server/primergy/>

#### ● PRIMERGY RX600 S6

##### Windows Server 2008 (64-bit) の場合

オンボード LAN / 拡張カード / アレイコントローラ	ドライバ
オンボード LAN / LAN カード (PY-LA111)	Onboard / PY-LA111 LAN Driver
ディスプレイドライバ	Onboard VIDEO Driver for Windows 2008 / 2008 x64 / 2008 R2
チップセットドライバ	Intel Chipset Driver
SAS アレイコントローラカード (MegaRAID SAS) PY-SR2L2 / PY-SR2C2 / PYBSR3C33	MegaRAID SAS Windows Driver
上記以外の拡張カード	各拡張カードに添付のドライバ

##### Windows Server 2008 R2 の場合

オンボード LAN / 拡張カード / アレイコントローラ	ドライバ
オンボード LAN / LAN カード (PY-LA111)	Onboard / PY-LA111 LAN Driver
ディスプレイドライバ	Onboard VIDEO Driver for Windows 2008 / 2008 x64 / 2008 R2
チップセットドライバ	Intel Chipset Driver
SAS アレイコントローラカード (MegaRAID SAS) PY-SR2L2 / PY-SR2C2 / PYBSR3C33	MegaRAID SAS Windows Driver
上記以外の拡張カード	各拡張カードに添付のドライバ



### 1.1.2 アレイの構成

アレイ構成で運用を行う場合は、OS をインストールする前に、アレイを構成してください。  
使用するアレイコントローラにより、作成方法が異なります。  
アレイの構成については次のマニュアルをご覧ください。

#### **SAS アレイコントローラカード (MegaRAID SAS) をご使用の場合**

ServerView Suite DVD 2 内にある『MegaRAID SAS ユーザーガイド』の「第 2 章 アレイの構成と管理」  
をご覧ください。

### 1.1.3 内蔵オプションの取り付け

OS インストールの前に、内蔵オプションを取り付けます。内蔵オプションの取り付け方法については、ServerView Suite DVD 内 2 の『オプションガイド』をご覧ください。



OS をインストールするサーバに、次の内蔵／外付けオプション装置がすでに取り付けられている場合は、次の「■ OS インストール前の留意事項」を必ずご確認ください。留意事項を確認せずに OS をインストールすると、誤った媒体に OS がインストールされる場合がありますので、ご注意ください。

- ・内蔵データカートリッジドライブユニット
- ・ETERNUS などの外付けストレージシステム

#### **■ OS インストール前の留意事項**

##### ● 内蔵データカートリッジドライブユニットをご使用の場合

インストール前に必ずデータカートリッジドライブの接続ケーブルを本体よりはずしてください。  
インストール完了後接続ケーブルを再度接続し、ご使用ください。

##### ● ETERNUS などの外付けストレージシステムをご使用の場合

AC ケーブルを接続しないなど、OS のインストールが終了するまで、外付けストレージシステムの電源を入れないでください。

## 1.2 インストール手順

Windows Server 2008 (64-bit) / Windows Server 2008 R2 の手動インストール手順について説明します。



◆ ドライバの読み込みのために、USB 接続 DVD-ROM ドライブまたは USB メモリが必要です。

### ■用意するもの

- Windows Server 2008 の DVD (インストールディスク)
- ServerView Suite DVD (本体に添付)
- あらかじめ用意したドライバを記録した媒体

### 1 Windows Server 2008 の DVD-ROM を準備します。

サーバの電源を入れた直後に Windows Server 2008 の DVD-ROM を DVD ドライブにセットします。



◆ 32-bit 用と 64-bit 用の DVD-ROM がありますので、64-bit 用であることを確認してセットしてください。(Windows Server 2008 R2 は 64-bit 版のみ)

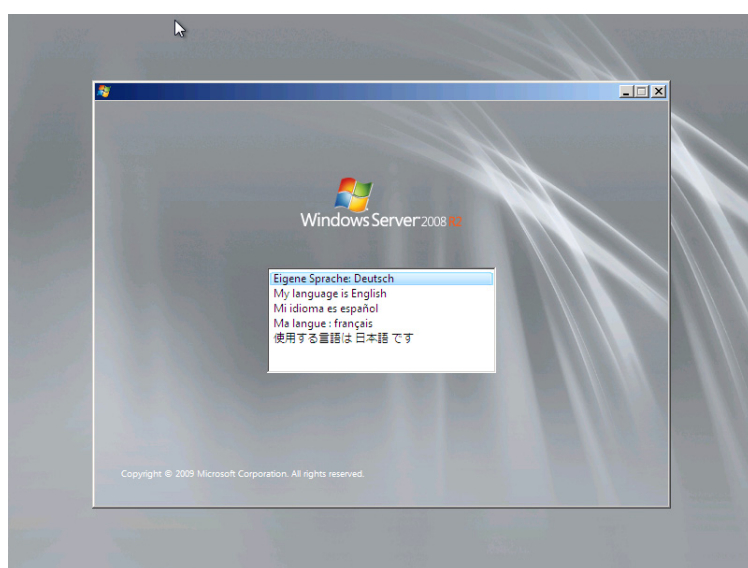
ハードディスクにアクティブ領域が設定されていると、画面に次のメッセージが表示されます。

Press any key to boot from CD or DVD . . . .

この場合、メッセージが表示されている間に何かキーを押すことで、DVD-ROM からブートします。

### 2 Windows Server 2008 インストールのセットアップ画面が表示されます。

Windows Server 2008 R2 の場合は、セットアップ画面の前に、次のような言語選択画面が表示されます。使用する言語は 日本語 です。



セットアップ画面に従って各項目を設定した後、[次へ] をクリックします。その後、セットアップ画面に従って、インストール作業を続行します。

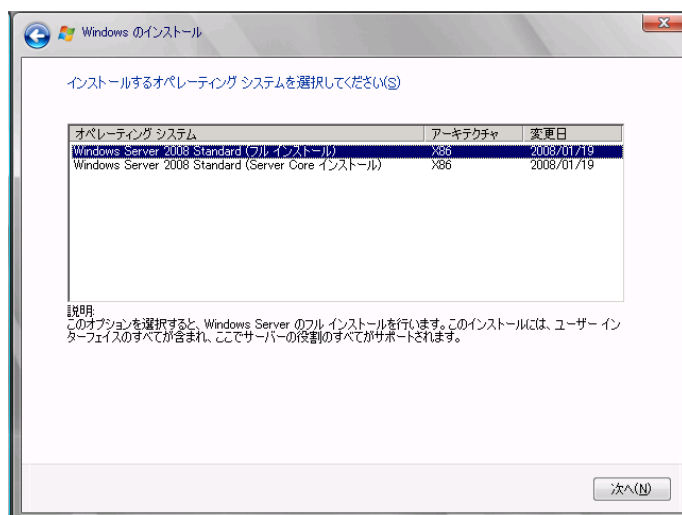


[ 注 ] Bit Locker を使用する場合、詳しくは、次の弊社HP より「Windows Server® 2008 動作確認情報」→「Windows Server 2008 の一般的な留意事項」の順にクリックし、『BitLocker™ Drive Encryption 機能の留意事項』をご覧ください。

<http://jp.fujitsu.com/platform/server/primergy/software/windows/support/>

### 3 インストールする Operating System を選択します。

次の画面から「Windows Server 2008 Standard (フルインストール)」または「Windows Server 2008 Enterprise (フルインストール)」を選択します。



- 4 次の画面が表示されたら内容をよく読んだうえで、[条項に同意します] にチェックをつけて、[次へ] をクリックします。



- 5 RAID のドライバを手動で組み込みます。  
使用するドライバにより手順が異なります。

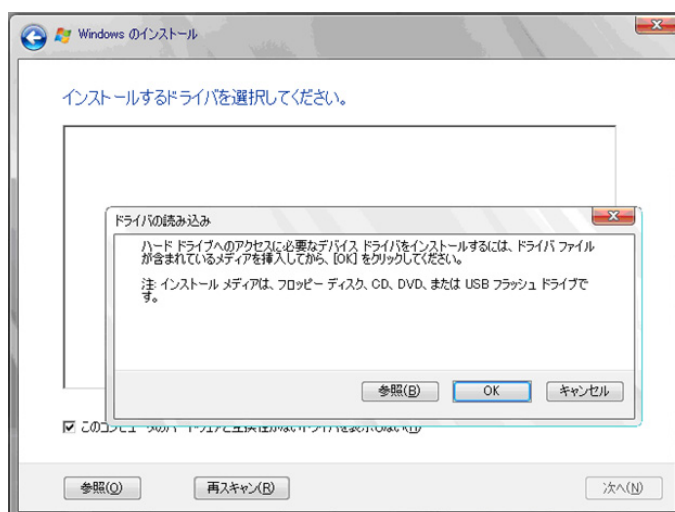
・ [SAS アレイコントローラカード \(MegaRAID SAS\) 使用時 \(P.13\)](#)

**SAS アレイコントローラカード (MegaRAID SAS) 使用時**

- 1 次の画面が表示された後、「ドライバの読み込み」をクリックしドライバインストール画面に移動します。



- 2 次の画面で、ドライバを記録した媒体をセットした後、[参照] をクリックします。



- 3 インストールドライバの入っているフォルダを選択します。
- 4 下記のドライバを選択し [次へ] をクリックしてください。

RAID Ctrl SAS 6G 5/6 1GB (D3116)

または

RAID Ctrl SAS 6G 5/6 512MB (D2616)

または

RAID Ctrl SAS 6G 0/1 (D2607)

- 5 Windows インストール DVD をセットした状態で、[手順 6 OS をインストールします。](#)  
[\(P.14\)](#) へ進みます。

## 6 OS をインストールします。

セットアッププログラムの指示に従って、インストール作業を続行します。  
インストール途中、ドライバが Windows との互換性を検証する Windows ロゴテストに合格していない旨のメッセージが表示された場合は、[はい] を選択してインストールを続行してください。

## 7 Windows Server 2008 (64-bit) Service Pack を適用します。

適用に当たっては次の Web から各装置の留意事項などをご確認ください。

<http://jp.fujitsu.com/platform/server/primergy/software/windows/support/2008-sp2/>

## 8 LAN ドライバをインストールします。

以下の Web から最新の LAN ドライバをダウンロードして、そのドライバと同時にダウンロードできる手順書にしたがって LAN ドライバをインストールしてください。

<http://jp.fujitsu.com/platform/server/primergy/downloads/>

また、デバイスマネージャで表示されるオンボード LAN の名称は次のようになります。

Intel®82576NS Gigabit Network Connection
--

## 9 Intel Chipset のドライバをインストールします。

Windows Server 2008 R2 をインストールする場合は、ドライバの手動インストールは不要です。  
Windows Server 2008 (64-bit) の場合は、次の手順でインストールしてください。

### 1 ServerView Suit DVD を WindowsOS がインストールされた端末にセットします。

### 2 ServerView Suit DVD 内の以下の zip ファイルを解凍します。

[DVD ドライブ] : ¥DRV¥CHIPSET¥INTEL¥Intel\_ChipSets.zip 解凍したファイル内の以下のファイルを対象サーバにコピーし、実行します。

[解凍したフォルダ] ¥¥infinst\_autol.exe

### 3 [次へ] をクリックし、以降、画面の指示に従ってインストールを行ってください。

### 4 「セットアップ完了」と画面に表示されたら、[完了] をクリックしてシステムを再起動します。

## 10 ディスプレイドライバをインストールします。

下記 Web から該当のディスプレイ ドライバをダウンロードして、次をダブルクリックして実行してください。

<http://jp.fujitsu.com/platform/server/primergy/downloads/>

[DVD ドライブ] : ¥DRV¥VIDEO¥MATROX¥install\_kronos2\_vga.bat

## 11 SAS カード／SCSI カードのドライバをインストールします。

SAS 拡張カード／SCSI 拡張カードを搭載している場合、以下の Web から最新ドライバを検索・ダウンロードしてインストールしてください。

<http://jp.fujitsu.com/platform/server/primergy/downloads/>

検索条件として、製品名「PRIMERGY RX600 S6」、型名「PXR6\*\*\*\*\*」を選択（必須）したうえで、添付ソフト／ドライバ名称に以下の各キーワードを入力して検索してください。

6Gbps SAS カード Windows Driver

PCI-Express SAS Card Windows Driver

PCI-Express SCSI Card Windows Driver

**12 ServerView Operations Manager / ServerView エージェントをインストールします。**

ServerView Operations Manager / ServerView エージェントは Web からダウンロードしてください。  
<http://jp.fujitsu.com/platform/server/primergy/downloads/>

インストール方法については、次のマニュアルをご覧ください。

名称	マニュアル
ServerView Agent for Windows	ServerView Windows エージェントユーザーズガイド
ServerView Operations Manager for Windows	ServerView Operations Manager ユーザーズガイド

**13 RAID 管理ツール（ServerView RAID Manager）のインストールを行います。**

ServerView RAID Management 5.0 取扱説明書をご覧の上、必要な設定を実施してください。

**14 必要な OS のホットフィックスをインストールします。**

安定稼動のために、下記 URL の「留意事項」に必要なホットフィックスの情報を掲載しておりますので、ご覧になり、対応してください。なお、ホットフィックスの入手については、マイクロソフトのダウンロードセンターより入手していただくか、SupportDesk 契約を結んでいるお客様は、SupportDesk へお問い合わせください。

<http://jp.fujitsu.com/platform/server/primergy/software/windows/support/2008/>

これで Windows Server 2008 (64-bit) / Windows Server 2008 R2 のインストールは終了です。  
その他のドライバのインストールについては各ドライバのマニュアルを参照してください。

**■ 運用を開始する前に**

OS インストール後は、各ツールのマニュアルおよびアレイコントローラのユーザーズガイドをご覧になり、必要な設定を行ってください。

## 第 2 章

# Windows Server 2008 Server Core の インストール

# 2

**手動で Windows Server 2008 (64-bit) Server Core / Windows Server 2008 R2 Server Core をインストールする手順を説明します。**

- 2.1 インストール前の準備
- 2.2 インストール手順

[ 注 ]Windows Server 2008 の対応状況について

弊社 HP(<http://jp.fujitsu.com/platform/server/primergy/software/windows/support/>) に随時最新情報を掲載しておりますので、ご確認ください。

また、一部の製品では、製品添付のソフトウェアは Windows Server 2008 に対応していません。



## 2.1 インストール前の準備

インストールを開始する前に必要な準備について説明します。

### 2.1.1 ドライバディスクの作成

インストールに必要なドライバディスクをあらかじめ作成します。

- Web (<http://jp.fujitsu.com/platform/server/primergy/>) からダウンロードしてドライバを作成する方法については、Web に公開されている手順書をご覧ください。
- ハードウェア構成により作成するドライバディスクが異なります。ご使用の構成をご確認のうえ、ドライバディスクを作成してください。



最新のドライバは、インターネット情報ページ内の『ダウンロード』で提供しています。

<http://jp.fujitsu.com/platform/server/primergy/>

#### ● PRIMERGY RX600 S6

##### Windows Server 2008 (64-bit) の場合

オンボード LAN / 拡張カード / アレイコントローラ	ドライバ
オンボード LAN / LAN カード (PY-LA111)	Onboard / PY-LA111 LAN Driver
ディスプレイドライバ	Onboard VIDEO Driver for Windows 2008 / 2008 x64 / 2008 R2
チップセットドライバ	Intel Chipset Driver
SAS アレイコントローラカード (MegaRAID SAS) PY-SR2L2 / PY-SR2C2 / PYBSR3C33	MegaRAID SAS Windows Driver
上記以外の拡張カード	各拡張カードに添付のドライバ

##### Windows Server 2008 R2 の場合

オンボード LAN / 拡張カード / アレイコントローラ	ドライバ
オンボード LAN / LAN カード (PY-LA111)	Onboard / PY-LA111 LAN Driver
ディスプレイドライバ	Onboard VIDEO Driver for Windows 2008 / 2008 x64 / 2008 R2
チップセットドライバ	Intel Chipset Driver
SAS アレイコントローラカード (MegaRAID SAS) PY-SR2L2 / PY-SR2C2 / PYBSR3C33	MegaRAID SAS Windows Driver
上記以外の拡張カード	各拡張カードに添付のドライバ

## 2.1.2 アレイの構成

アレイ構成で運用を行う場合は、OS をインストールする前に、アレイを構成してください。  
使用するアレイコントローラにより、作成方法が異なります。  
アレイの構成については次のマニュアルをご覧ください。

### **SAS アレイコントローラカード (MegaRAID SAS) をご使用の場合**

ServerView Suite DVD 2 内にある『MegaRAID SAS ユーザーガイド』の「第 2 章 アレイの構成と管理」  
をご覧ください。

## 2.1.3 内蔵オプションの取り付け

OS インストールの前に、内蔵オプションを取り付けます。内蔵オプションの取り付け方法については、ServerView Suite DVD 2 内の『オプションガイド』をご覧ください。



OS をインストールするサーバに、次の内蔵／外付けオプション装置がすでに取り付けられている場合は、次の「■ OS インストール前の留意事項」を必ずご確認ください。留意事項を確認せずに OS をインストールすると、誤った媒体に OS がインストールされる場合がありますので、ご注意ください。

- ・内蔵データカートリッジドライブユニット
- ・ETERNUS などの外付けストレージシステム

### ■ OS インストール前の留意事項

#### ● 内蔵データカートリッジドライブユニットをご使用の場合

インストール前に必ずデータカートリッジドライブの接続ケーブルを本体よりはずしてください。  
インストール完了後接続ケーブルを再度接続し、ご使用ください。

#### ● ETERNUS などの外付けストレージシステムをご使用の場合

AC ケーブルを接続しないなど、OS のインストールが終了するまで、外付けストレージシステムの電源を入れないでください。

## 2.2 インストール手順

Windows Server 2008 (64-bit) Server Core / Windows Server 2008 R2 Server Core の手動インストール手順について説明します。



◆ ドライバの読み込みのために、USB 接続 DVD-ROM ドライブまたは USB メモリが必要です。

### ■用意するもの

- Windows Server 2008 の DVD（インストールディスク）
- ServerView Suite DVD（本体に添付）
- あらかじめ用意したドライバを記録した媒体

#### 1 Windows Server 2008 の DVD-ROM を準備します。

サーバの電源を入れた直後に Windows Server 2008 の DVD-ROM を DVD ドライブにセットします。



◆ 32-bit 用と 64-bit 用の DVD-ROM がありますので、64-bit 用であることを確認してセットしてください。（Windows Server 2008 R2 は 64-bit 版のみ）

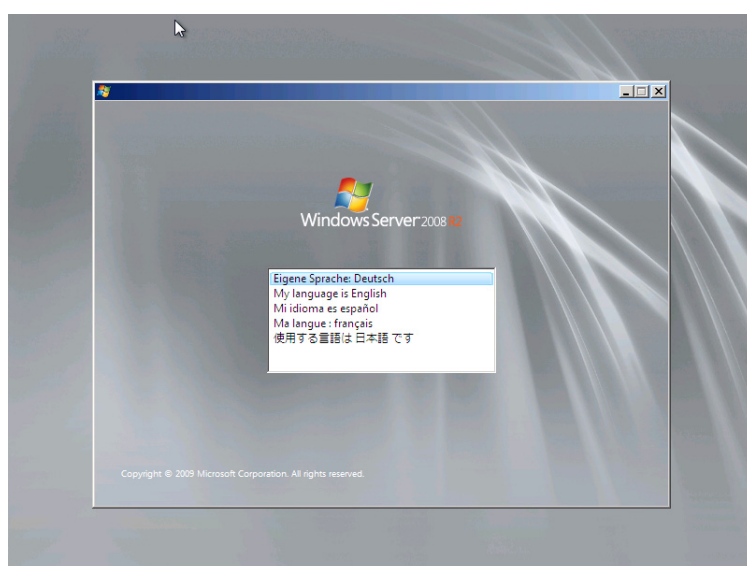
ハードディスクにアクティブ領域が設定されていると、画面に次のメッセージが表示されます。

Press any key to boot from CD or DVD . . .

この場合、メッセージが表示されている間に何かキーを押すことで、DVD-ROM からブートします。

#### 2 Windows Server 2008 インストールのセットアップ画面が表示されます。

Windows Server 2008 R2 の場合は、セットアップ画面の前に、次のような言語選択画面が表示されます。使用する言語は 日本語 です。



セットアップ画面に従って各項目を設定した後、[次へ] をクリックします。その後、セットアップ画面に従って、インストール作業を続行します。

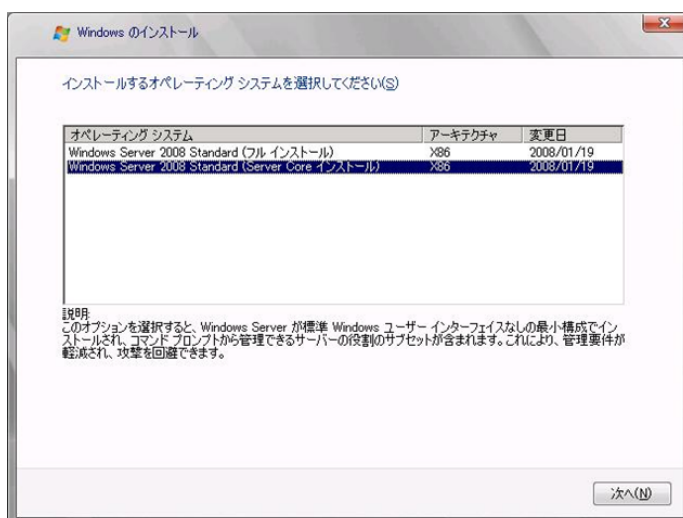


[ 注 ] Bit Locker を使用する場合は、詳しくは、次の弊社HP より「Windows Server® 2008 動作確認情報」→「Windows Server 2008 の一般的な留意事項」の順にクリックし、『BitLocker™ Drive Encryption 機能の留意事項』をご覧ください。

<http://jp.fujitsu.com/platform/server/primergy/software/windows/support/>

### 3 インストールする Operating System を選択します。

次の画面から「Windows Server 2008 Standard (Server Core インストール)」または「Windows Server 2008 Enterprise (Server Core インストール)」を選択します。



- 4 次の画面が表示されたら内容をよく読んだうえで、[条項に同意します] にチェックをつけて、[次へ] をクリックします。



- 5 RAID のドライバを手動で組み込みます。

使用するドライバにより手順が異なります。

- ・ [SAS アレイコントローラカード \(MegaRAID SAS\) 使用時 \(P.22\)](#)

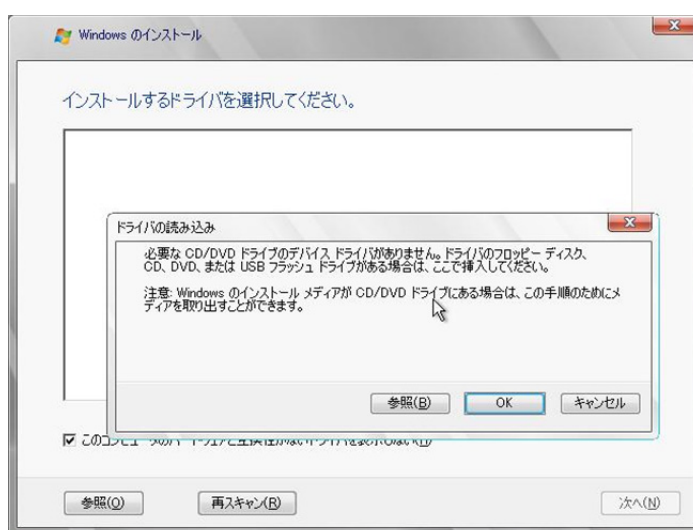
システムの構成によっては、手順 3、手順 4 と順序が逆になることがあります。

**SAS アレイコントローラカード (MegaRAID SAS) 使用時**

- 1 次の画面が表示された後、「ドライバの読み込み」をクリックしドライバインストール画面に移動します。



- 2 次の画面で、ドライバを記録した媒体をセットした後、[参照] をクリックします。



- 3 インストールドライバの入っているフォルダを選択します。  
次のフォルダを選択し、[OK] をクリックしてください。

- 4 下記のドライバを選択し [次へ] をクリックしてください。

RAID Ctrl SAS 6G 5/6 1GB (D3116)

または

RAID Ctrl SAS 6G 5/6 512MB (D2616)

または

RAID Ctrl SAS 6G 0/1 (D2607)

- 5 Windows インストール DVD をセットした状態で、[手順 6 OS をインストールします。](#)  
[\(P.23\)](#) へ進みます。

**6 OS をインストールします。**

セットアッププログラムの指示に従って、インストール作業を続行します。  
インストール途中、ドライバが Windows との互換性を検証する Windows ロゴテストに合格していない旨のメッセージが表示された場合は、[はい] を選択してインストールを続行してください。

**7 Windows Server 2008 (64-bit) Service Pack を適用します。**

適用に当たっては次の Web から各装置の留意事項などをご確認ください。

<http://jp.fujitsu.com/platform/server/primergy/software/windows/support/2008-sp2/>

**8 LAN ドライバをインストールします。**

以下の Web から最新の LAN ドライバをダウンロードして、そのドライバと同時にダウンロードできる手順書にしたがって LAN ドライバをインストールしてください。

<http://jp.fujitsu.com/platform/server/primergy/downloads/>

**9 Intel Chipset のドライバをインストールします。**

Windows Server 2008 R2 Server Core をインストールする場合は、ドライバの手動インストールは不要です。Windows Server 2008 (64-bit) Server Core の場合は、次の手順でインストールします。

**1 ServerView Suit DVD を WindowsOS がインストールされた端末にセットします。****2 ServerView Suit DVD 内の以下の zip ファイルを解凍します。**

[DVD ドライブ] : ¥DRV¥CHIPSET¥INTEL¥Intel\_ChipSets.zip

**3 解凍したファイル内の以下のファイルを対象サーバにコピーします。**

[解凍したフォルダ]¥¥infinst\_autol.exe

**4 以下のコマンドを入力し、インストールを実行します。**

infinst\_autol.exe -S

**5 「セットアップ完了」と画面に表示されたら、[完了] をクリックしてシステムを再起動します。****10 SAS カード／SCSI カードのドライバをインストールします。**

SAS 拡張カード／SCSI 拡張カードを搭載している場合、以下の Web から最新ドライバを検索・ダウンロードしてインストールしてください。

<http://jp.fujitsu.com/platform/server/primergy/downloads/>

検索条件として、製品名「PRIMERGY RX600 S6」、型名「PYR6\*\*\*\*」を選択（必須）したうえで、添付ソフト／ドライバ名称に以下の各キーワードを入力して検索してください。

6Gbps SAS カード Windows Driver

PCI-Express SAS Card Windows Driver

PCI-Express SCSI Card Windows Driver

**11 SNMP サービスをインストールします。****1 次のコマンドを実行します。(大文字・小文字の区別がされます)**

>start /w ocsetup SNMP-SC

**2 正常にインストールされていることを確認します。**

>oclist | findstr SNMP

実行後、次のメッセージが表示されていれば、正常にインストールされています。

インストール済み：SNMP-SC

## 12 ServerView エージェントをインストールします。

ServerView エージェントは Web からダウンロードしてください。

<http://jp.fujitsu.com/platform/server/primergy/downloads/>

インストール方法については、『ServerView Windows エージェントユーザズガイド』をご覧ください。



Windows Server 2008 (64-bit) Server Core / 2008 R2 Server Core には、ServerView Operations Manager はインストールできません。利用する場合は、別途、インストール可能なシステムにインストールする必要があります。

## 13 RAID 管理ツール（ServerView RAID Manager）のインストールを行います。

ServerView RAID Management 5.0 取扱説明書をご覧の上、必要な設定を実施してください。

## 14 必要な OS のホットフィックスをインストールします。

安定稼動のために、下記 URL の「留意事項」に必要なホットフィックスの情報を掲載しておりますので、ご覧になり、対応してください。なお、ホットフィックスの入手については、マイクロソフトのダウンロードセンターより入手していただくか、SupportDesk 契約を結んでいるお客様は、SupportDesk へお問い合わせください。

<http://jp.fujitsu.com/platform/server/primergy/software/windows/support/2008/>

これで Windows Server 2008 (64-bit) Server Core / Windows Server 2008 R2 Server Core のインストールは終了です。

その他のドライバのインストールについては各ドライバのマニュアルを参照してください。

## ■ 運用を開始する前に

OS インストール後は、各ツールのマニュアルおよびアレイコントローラのユーザズガイドをご覧になり、必要な設定を行ってください。



# 3

## 第 3 章

# Windows Server 2012 の インストール

手動で Windows Server 2012 をインストールする  
手順を説明します。

- 3.1 インストール前の準備
- 3.2 インストール手順

[ 注 ]Windows Server 2012 の対応状況について  
弊社 HP(<http://jp.fujitsu.com/platform/server/primergy/software/windows/>) に随時最新情報を掲載しておりますので、ご確認ください。  
また、一部の製品では、製品添付のソフトウェアは Windows Server 2012 に対応していません。

## 3.1 インストール前の準備

インストールを開始する前に必要な準備について説明します。

### 3.1.1 ドライバディスクの作成

インストールに必要なドライバディスクをあらかじめ作成します。

- Web (<http://jp.fujitsu.com/platform/server/primergy/>) からダウンロードしてドライバインストール用の媒体を作成してください。
- ハードウェアの構成により作成するドライバディスクが異なります。ご使用の構成をご確認のうえ、ドライバディスクを作成してください。



最新のドライバは、インターネット情報ページ内の『ダウンロード』で提供しています。

<http://jp.fujitsu.com/platform/server/primergy/>

オンボード LAN / 拡張カード / アレイコントローラ	ドライバ
オンボード LAN / LAN カード (PY-LA111)	Onboard / PY-LA111 LAN Driver
ディスプレイドライバ	Onboard VIDEO Driver for Windows 2008 / 2008 x64 / 2008 R2
チップセットドライバ	Intel Chipset Driver
SAS アレイコントローラカード (MegaRAID SAS) PY-SR2L2 / PY-SR2C2 / PYBSR3C33	MegaRAID SAS Windows Driver
上記以外の拡張カード	各拡張カードに添付のドライバ

### 3.1.2 アレイの構成

アレイ構成で運用を行う場合は、OS をインストールする前に、アレイを構成してください。  
使用するアレイコントローラにより、作成方法が異なります。  
アレイの構成については次のマニュアルをご覧ください。

#### **SAS アレイコントローラカード (MegaRAID SAS) をご使用の場合**

ServerView Suite DVD 2 内にある『MegaRAID SAS ユーザーガイド』の「第 2 章 アレイの構成と管理」  
をご覧ください。

### 3.1.3 内蔵オプションの取り付け

OS インストールの前に、内蔵オプションを取り付けます。内蔵オプションの取り付け方法については、ServerView Suite DVD 内 2 の『オプションガイド』をご覧ください。



OS をインストールするサーバに、次の内蔵／外付けオプション装置がすでに取り付けられている場合は、次の「■ OS インストール前の留意事項」を必ずご確認ください。留意事項を確認せずに OS をインストールすると、誤った媒体に OS がインストールされる場合がありますので、ご注意ください。

- ・内蔵データカートリッジドライブユニット
- ・ETERNUS などの外付けストレージシステム

#### **■ OS インストール前の留意事項**

##### ● 内蔵データカートリッジドライブユニットをご使用の場合

インストール前に必ずデータカートリッジドライブの接続ケーブルを本体よりはずしてください。  
インストール完了後接続ケーブルを再度接続し、ご使用ください。

##### ● ETERNUS などの外付けストレージシステムをご使用の場合

AC ケーブルを接続しないなど、OS のインストールが終了するまで、外付けストレージシステムの電源を入れないでください。

## 3.2 インストール手順

Windows Server 2012 の手動インストール手順について説明します。

### ■用意するもの

- Windows Server 2012 の DVD (インストールディスク)
- ServerView Suite DVD (本体に添付)
- あらかじめ用意したドライバを記録した媒体

#### 1 Windows Server 2012 の DVD-ROM を準備します。

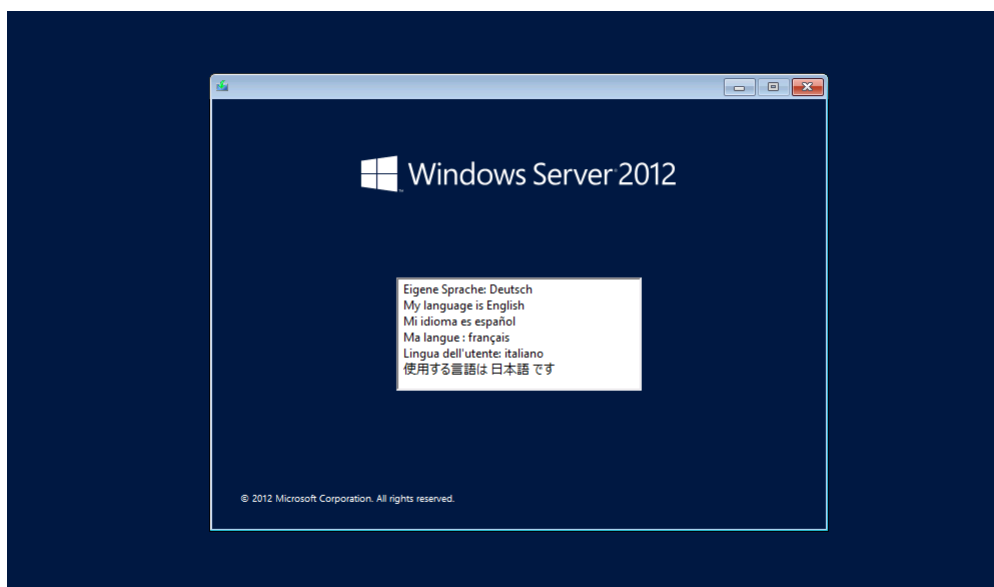
ハードディスクにアクティブ領域が設定されていると、画面に次のメッセージが表示されます。

Press any key to boot from CD or DVD . . . .

この場合、メッセージが表示されている間に何かキーを押すことで、DVD-ROM からブートします。

#### 2 Windows Server 2012 インストールのセットアップ画面が表示されます。

Windows Server 2012 の場合は、セットアップ画面の前に、次のような言語選択画面が表示されます。使用する言語は 日本語 です。



セットアップ画面に従って各項目を設定した後、[次へ] をクリックします。その後、セットアップ画面に従って、インストール作業を続行します。

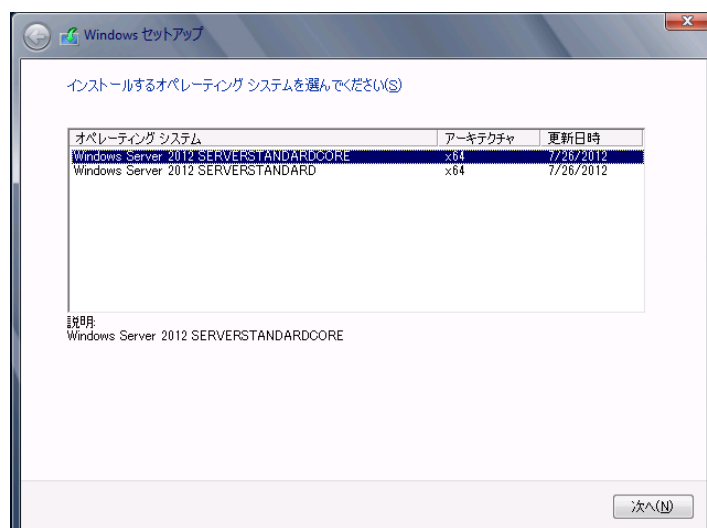


[ 注 ] Bit Locker を使用する場合は、詳しくは、次の弊社HP より「Windows Server® 2008 動作確認情報」→「Windows Server 2008 の一般的な留意事項」の順にクリックし、『BitLocker™ Drive Encryption 機能の留意事項』をご覧ください。

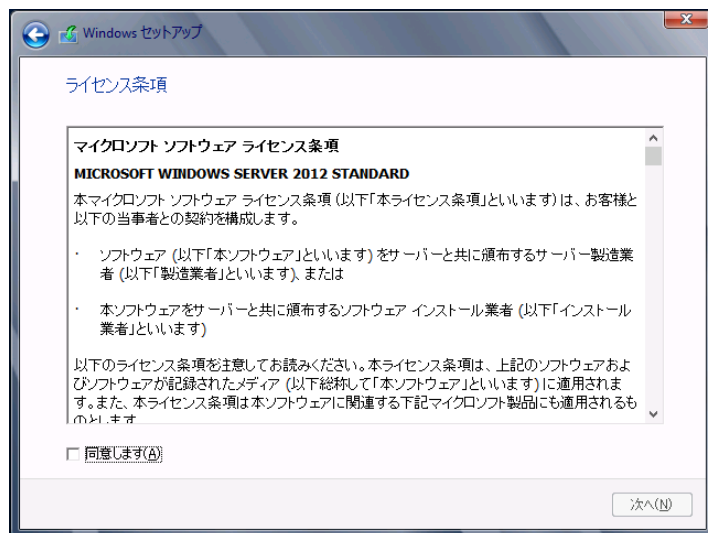
<http://jp.fujitsu.com/platform/server/primergy/software/windows/support/>

### 3 インストールする Operating System を選択します。

次の画面から「Windows Server 2012 Standard」を選択します。



- 4 次の画面が表示されたら内容をよく読んだうえで、[条項に同意します] にチェックをつけて、[次へ] をクリックします。



- 5 OS 標準の RAID ドライバ以外を手動で組み込む場合。

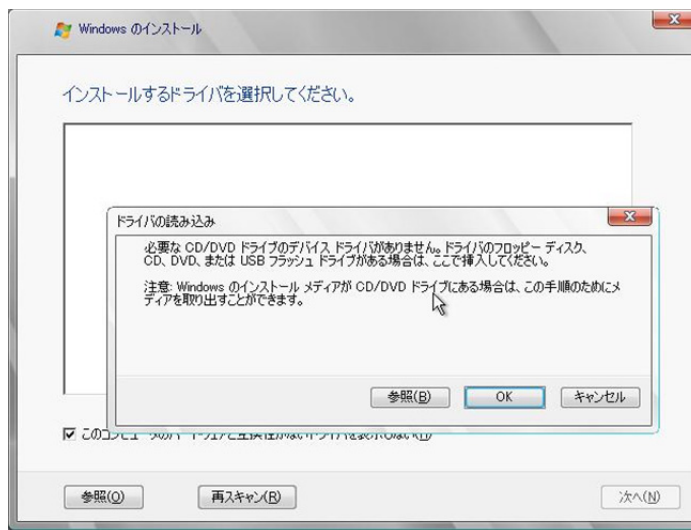
Windows Server 2012 R2は、OS 標準のRAID ドライバを使用するので**手順 6 OS をインストールします。(P.31)**へ進みます

SAS アレイコントローラカード (MegaRAID SAS)

- 1 次の画面が表示された後、「ドライバの読み込み」をクリックしドライバインストール画面に移動します。



2 次の画面で、ドライバを記録した媒体をセットした後、[参照] をクリックします。



3 インストールドライバの入っているフォルダを選択します。

次のフォルダを選択し、[OK] をクリックしてください。

4 下記のドライバを選択し [次へ] をクリックしてください。

RAID Ctrl SAS 6G 5/6 1GB (D3116)

または

RAID Ctrl SAS 6G 5/6 512MB (D2616)

または

RAID Ctrl SAS 6G 0/1 (D2607)

6 OS をインストールします。

セットアッププログラムの指示に従って、インストール作業を続行します。  
インストール途中、ドライバが Windows との互換性を検証する Windows ロゴテストに合格していない旨のメッセージが表示された場合は、[はい] を選択してインストールを続行してください。

7 LAN ドライバをインストールします。

以下の Web から最新の LAN ドライバをダウンロードして、そのドライバと同時にダウンロードできる手順書にしたがって LAN ドライバをインストールしてください。

<http://jp.fujitsu.com/platform/server/primergy/downloads/>

また、デバイスマネージャで表示されるオンボード LAN の名称は次のようになります。

Intel®82576NS Gigabit Network Connection

8 Intel Chipset のドライバをインストールします。

通常は OS 標準のドライバがインストールされます。

※最新版の Intel Chipset ドライバは以下の Web からダウンロードしてください。

<http://jp.fujitsu.com/platform/server/primergy/downloads/>

**9 ディスプレイドライバをインストールします。**

通常は OS 標準のドライバがインストールされます。

※最新版のディスプレイドライバは以下の Web からダウンロードしてください。

<http://jp.fujitsu.com/platform/server/primergy/downloads/>

**10 SAS カードのドライバをインストールします。**

SAS カードを搭載している場合、以下の Web から最新の 6Gbps SAS カード Windows Driver をダウンロードして、ドライバをインストールしてください。

<http://jp.fujitsu.com/platform/server/primergy/downloads/>

**11 ServerView Operations Manager / ServerView エージェントをインストールします。**

ServerView Operations Manager / ServerView エージェントは Web からダウンロードしてください。

<http://jp.fujitsu.com/platform/server/primergy/downloads/>

インストール方法については、次のマニュアルをご覧ください。

名称	マニュアル
ServerView Agent for Windows	ServerView Windows エージェントユーザーズガイド
ServerView Operations Manager for Windows	ServerView Operations Manager ユーザーズガイド

**12 RAID 管理ツール（ServerView RAID Manager）のインストールを行います。**

ServerView RAID RAID Management 5.0 取扱説明書をご覧の上、必要な設定を実施してください。

これでインストールは終了です。

その他のドライバのインストールについては各ドライバのマニュアルを参照してください。

**■ 運用を開始する前に**

OS インストール後は、各ツールのマニュアルおよびアレイコントローラのユーザーズガイドをご覧ください。必要な設定を行ってください。



## 第 4 章

# Windows Server 2012 Server Core のインストール

# 4

手動で Windows Server 2012 Server Core をインストールする手順を説明します。

- 4.1 インストール前の準備
- 4.2 インストール手順

[ 注 ]Windows Server 2012 の対応状況について

弊社 HP(<http://jp.fujitsu.com/platform/server/primergy/software/windows/>) に随時最新情報を掲載しておりますので、ご確認ください。

また、一部の製品では、製品添付のソフトウェアは Windows Server 2012 に対応していません。

## 4.1 インストール前の準備

インストールを開始する前に必要な準備について説明します。

### 4.1.1 ドライバディスクの作成

インストールに必要なドライバディスクをあらかじめ作成します。

- Web (<http://jp.fujitsu.com/platform/server/primergy/>) からダウンロードしてドライバインストール用の媒体を作成してください。
- ハードウェア構成により作成するドライバディスクが異なります。ご使用の構成をご確認のうえ、ドライバディスクを作成してください。



最新のドライバは、インターネット情報ページ内の『ダウンロード』で提供しています。

<http://jp.fujitsu.com/platform/server/primergy/>

オンボード LAN / 拡張カード / アレイコントローラ	ドライバ
オンボード LAN / LAN カード (PY-LA111)	Onboard / PY-LA111 LAN Driver
ディスプレイドライバ	Onboard VIDEO Driver for Windows 2008 / 2008 x64 / 2008 R2
チップセットドライバ	Intel Chipset Driver
SAS アレイコントローラカード (MegaRAID SAS) PY-SR2L2 / PY-SR2C2 / PYBSR3C33	MegaRAID SAS Windows Driver
上記以外の拡張カード	各拡張カードに添付のドライバ

### 4.1.2 アレイの構成

アレイ構成で運用を行う場合は、OS をインストールする前に、アレイを構成してください。  
使用するアレイコントローラにより、作成方法が異なります。  
アレイの構成については次のマニュアルをご覧ください。

#### **SAS アレイコントローラカード (MegaRAID SAS) をご使用の場合**

ServerView Suite DVD 2 内にある『MegaRAID SAS ユーザーガイド』の「第 2 章 アレイの構成と管理」  
をご覧ください。

### 4.1.3 内蔵オプションの取り付け

OS インストールの前に、内蔵オプションを取り付けます。内蔵オプションの取り付け方法については、ServerView Suite DVD 2 内の『オプションガイド』をご覧ください。



OS をインストールするサーバに、次の内蔵／外付けオプション装置がすでに取り付けられている場合は、次の「■ OS インストール前の留意事項」を必ずご確認ください。留意事項を確認せずに OS をインストールすると、誤った媒体に OS がインストールされる場合がありますので、ご注意ください。

- ・内蔵データカートリッジドライブユニット
- ・ETERNUS などの外付けストレージシステム

#### **■ OS インストール前の留意事項**

##### ● 内蔵データカートリッジドライブユニットをご使用の場合

インストール前に必ずデータカートリッジドライブの接続ケーブルを本体よりはずしてください。  
インストール完了後接続ケーブルを再度接続し、ご使用ください。

##### ● ETERNUS などの外付けストレージシステムをご使用の場合

AC ケーブルを接続しないなど、OS のインストールが終了するまで、外付けストレージシステムの電源を入れないでください。

## 4.2 インストール手順

Windows Server 2012 Server Core の手動インストール手順について説明します。

### ■用意するもの

- Windows Server 2012 の DVD（インストールディスク）
- ServerView Suite DVD（本体に添付）
- あらかじめ用意したドライバを記録した媒体

#### 1 Windows Server 2012 の DVD-ROM を準備します。

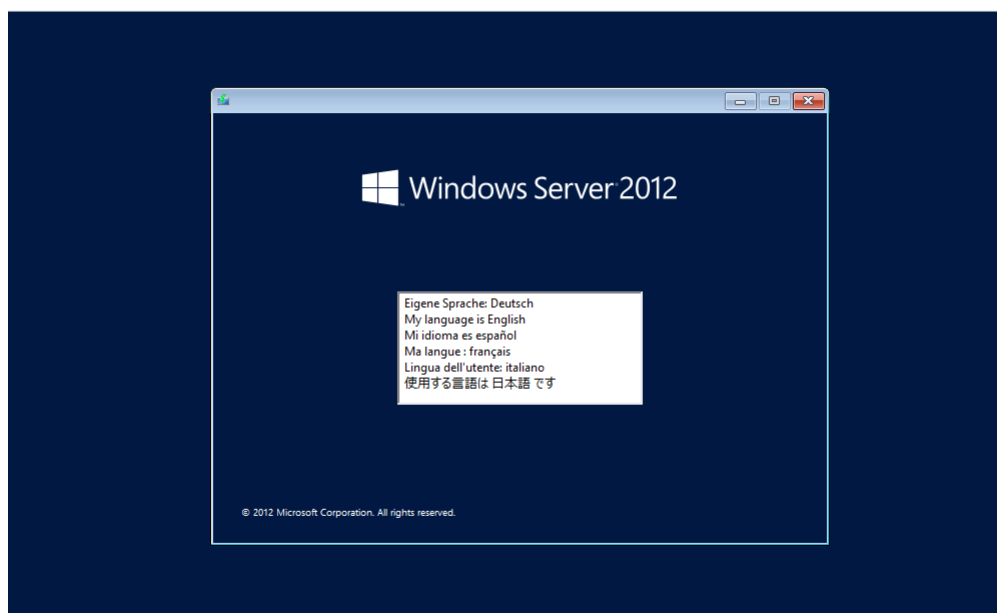
サーバの電源を入れた直後に Windows Server 2012 の DVD-ROM を DVD ドライブにセットします。  
ハードディスクにアクティブ領域が設定されていると、画面に次のメッセージが表示されます。

Press any key to boot from CD or DVD . . . .

この場合、メッセージが表示されている間に何かキーを押すことで、DVD-ROM からブートします。

#### 2 Windows Server 2012 インストールのセットアップ画面が表示されます。

Windows Server 2012 の場合は、セットアップ画面の前に、次のような言語選択画面が表示されます。  
使用する言語は 日本語 です。



セットアップ画面に従って各項目を設定した後、[次へ] をクリックします。その後、セットアップ画面に従って、インストール作業を続行します。

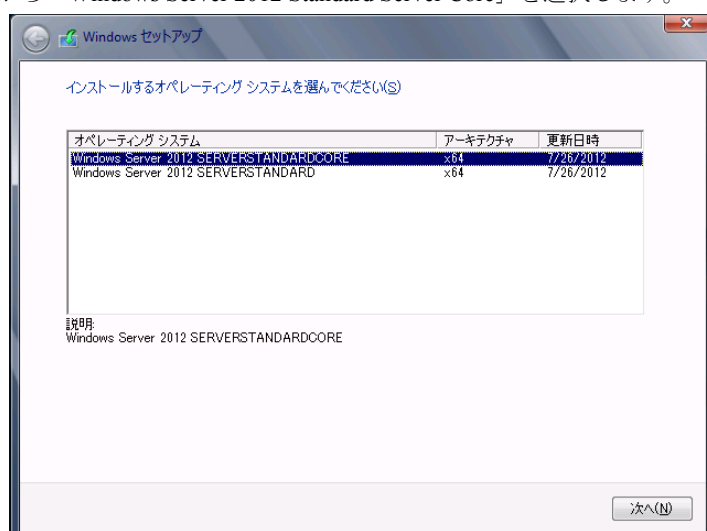


[ 注 ] Bit Locker を使用する場合、詳しくは、次の弊社HP より「Windows Server® 2008 動作確認情報」→「Windows Server 2008 の一般的な留意事項」の順にクリックし、『BitLocker™ Drive Encryption 機能の留意事項』をご覧ください。

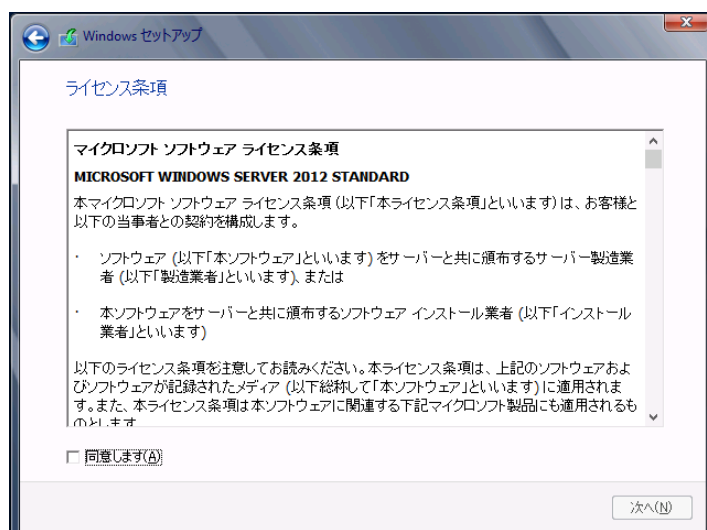
<http://jp.fujitsu.com/platform/server/primergy/software/windows/support/>

### 3 インストールする Operating System を選択します。

次の画面から「Windows Server 2012 Standard Server Core」を選択します。



- 4 次の画面が表示されたら内容をよく読んだうえで、[条項に同意します] にチェックをつけて、[次へ] をクリックします。



- 5 OS 標準の RAID ドライバ以外を手動で組み込む場合。

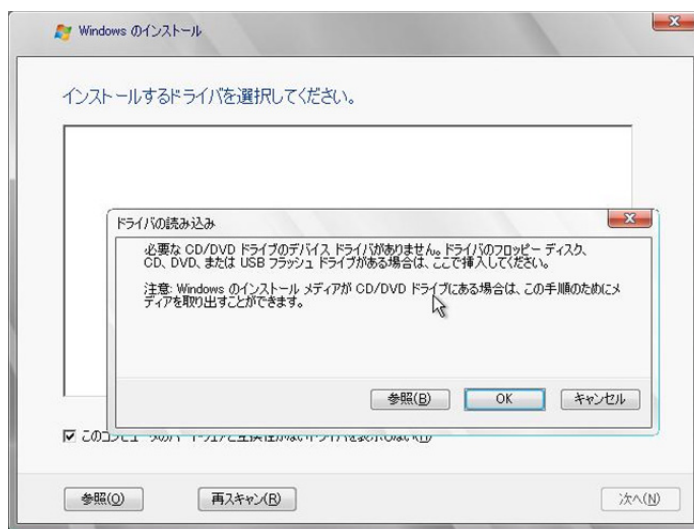
Windows Server 2012 R2は、OS 標準のRAID ドライバを使用するので[手順 6 OS をインストールします。\(P.41\)](#)へ進みます

SAS アレイコントローラカード (MegaRAID SAS)

- 1 次の画面が表示された後、「ドライバの読み込み」をクリックしドライバインストール画面に移動します。



2 次の画面で、ドライバを記録した媒体をセットした後、[参照] をクリックします。



3 インストールドライバの入っているフォルダを選択します。

次のフォルダを選択し、[OK] をクリックしてください。

4 下記のドライバを選択し [次へ] をクリックしてください。

RAID Ctrl SAS 6G 5/6 1GB (D3116)

または

RAID Ctrl SAS 6G 5/6 512MB (D2616)

または

RAID Ctrl SAS 6G 0/1 (D2607)

## 6 OS をインストールします。

セットアッププログラムの指示に従って、インストール作業を続行します。  
インストール途中、ドライバが Windows との互換性を検証する Windows ログテストに合格していない旨のメッセージが表示された場合は、[はい] を選択してインストールを続行してください。

## 7 LAN ドライバをインストールします。

以下の Web から最新の LAN ドライバをダウンロードして、そのドライバと同時にダウンロードできる手順書にしたがって LAN ドライバをインストールしてください。

<http://jp.fujitsu.com/platform/server/primergy/downloads/>

また、デバイスマネージャで表示されるオンボード LAN の名称は次のようになります。

Intel®82576NS Gigabit Network Connection
--

## 8 Intel Chipset のドライバをインストールします。

通常は OS 標準のドライバがインストールされます。

※最新版の Intel Chipset ドライバは以下の Web からダウンロードしてください。

<http://jp.fujitsu.com/platform/server/primergy/downloads/>

## 9 SAS カードのドライバをインストールします。

SAS カードを搭載している場合、以下の Web から最新の 6Gbps SAS カード Windows Driver をダウンロードして、ドライバをインストールしてください。

<http://jp.fujitsu.com/platform/server/primergy/downloads/>

## 10 SNMP サービスをインストールします。

### 1 次のコマンドを実行します。(大文字・小文字の区別がされます)

>start /w ocsetup SNMP-SC

### 2 正常にインストールされていることを確認します。

>oclist | findstr SNMP

実行後、次のメッセージが表示されていれば、正常にインストールされています。

インストール済み : SNMP-SC



### 11 ServerView エージェントをインストールします。

ServerView エージェントは Web からダウンロードしてください。

<http://jp.fujitsu.com/platform/server/primergy/downloads/>

インストール方法については、『ServerView Windows エージェントユーザズガイド』をご覧ください。



Windows Server 2012 Server Core には、ServerView Operations Manager はインストールできません。利用する場合は、別途、インストール可能なシステムにインストールする必要があります。

### 12 RAID 管理ツール（ServerView RAID Manager）のインストールを行います。

ServerView RAID Management 5.0 取扱説明書をご覧の上、必要な設定を実施してください。

これでインストールは終了です。

その他のドライバのインストールについては各ドライバのマニュアルを参照してください。

### ■ 運用を開始する前に

OS インストール後は、各ツールのマニュアルおよびアレイコントローラのユーザズガイドをご覧ください。必要な設定を行ってください。

**OS の手動インストール**  
**CA92344-0053-03**  
**発行日 2013 年10 月発**  
**行責任 富士通株式会社**

- 本書の内容は、改善のため事前連絡なしに変更することがあります。
- 本書に記載されたデータの使用に起因する、第三者の特許権およびその他の権利の侵害については、当社はその責を負いません。
- 無断転載を禁じます。