



インターネット統合ソリューション

WebSERVE / 医療 がん登録

院内がん登録システム

ご紹介資料

第2版

2006年12月

(株)富士通システムソリューションズ
公共ソリューションサービス本部
医療ソリューション部

1. 現状の院内がん登録における課題

がん登録候補患者の抽出に手間が掛かる。

がん登録情報の収集の労力

がん情報の集計・統計結果による有効活用

がん診療技術の均てん化のための情報の一元化と分析



課題



医療機関どうしが連携し円滑ながん登録情報の収集・共有化が大きな課題

2. 院内がん登録（地域がん登録）が目指すもの

院内カルテシステムとリンクしたがん情報登録の収集

病名オーダ、病理検査結果、抗がん剤投与情報の連携による
がん登録候補患者の網羅率向上

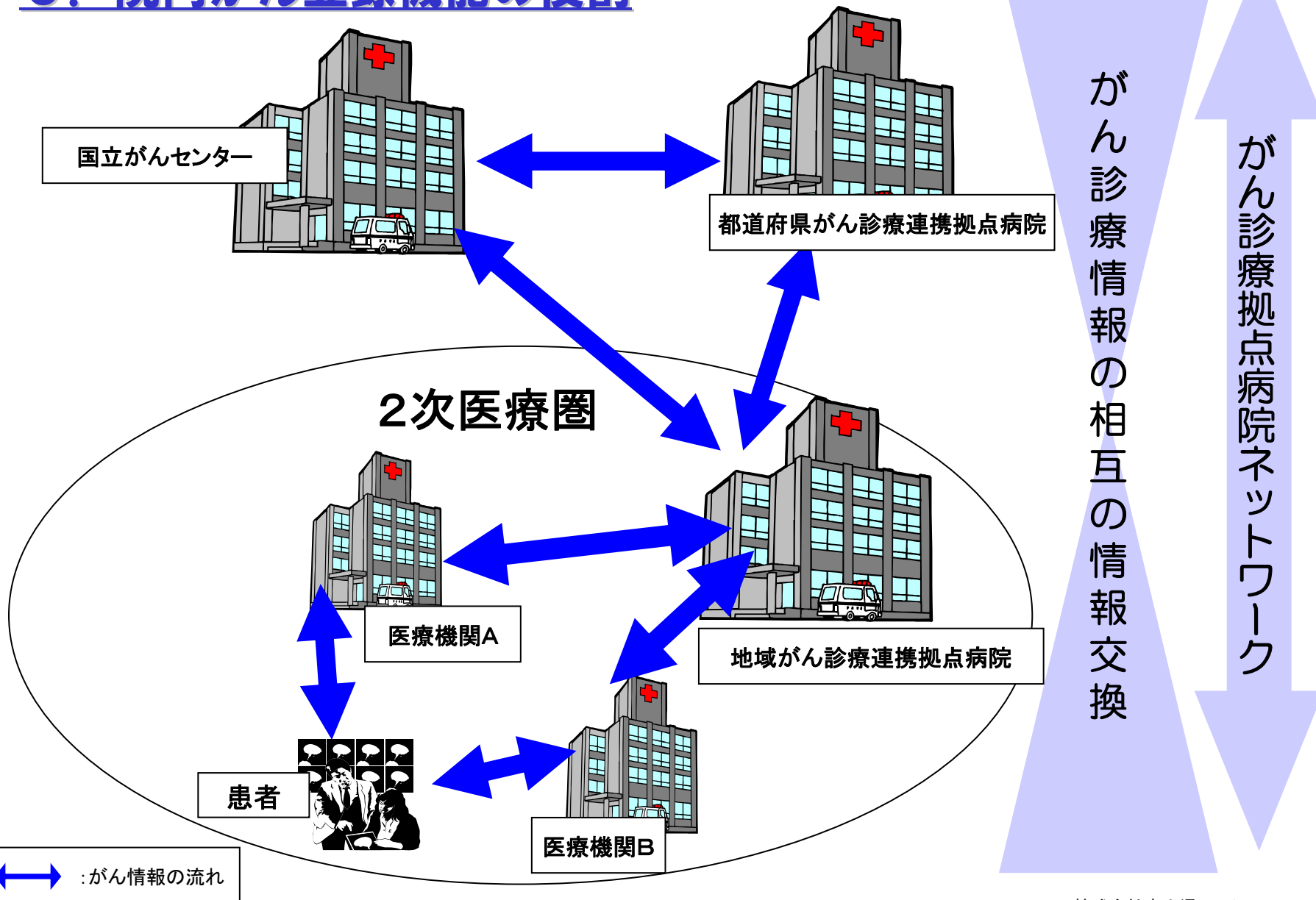
院内がん情報の統計化による現状分析

院内のがん診療情報の統計化と
地域がん診察情報との比較による客観的な現状分析

地域（都道府県）がん診療拠点連携病院との連携強化

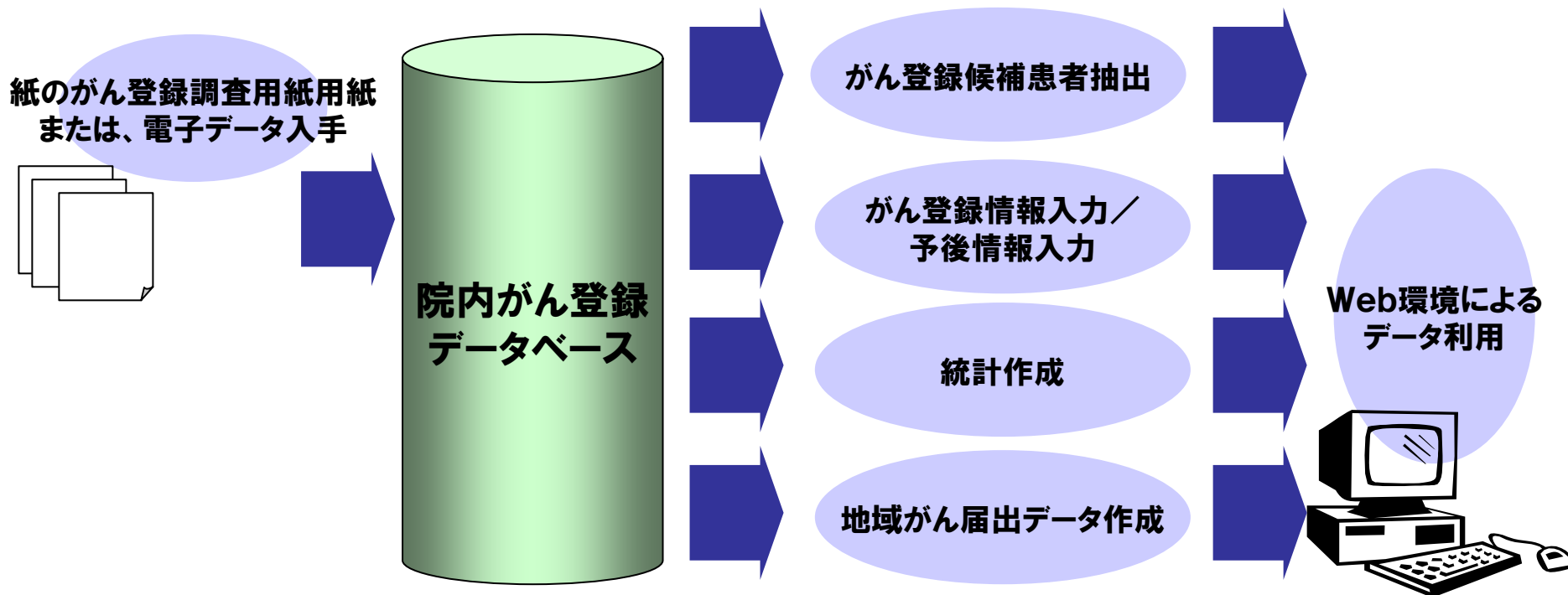
地域がん届出票データの抽出機能による地域がん拠点病院への
がん情報の一元化とフィードバックによる院内がん診療技術の向上支援

3. 院内がん登録機能の役割



4. WebSERVE/医療がん登録システムとは

- 院内診療支援システムとの豊富な連携機能により、がん登録候補患者の確実な抽出とコード化された正確な情報登録機能により、院内がん登録業務の効率化を実現します。また、院内がん登録情報から、地域がん登録への届出データの抽出・ダウンロード機能や統計機能により、がん登録業務をトータル的に支援するソリューションサービスを提供いたします。



5. 院内がん登録業務のニーズと対応機能

1. がん診療情報の管理

院内診療情報を活用し、がん登録候補患者を漏れ少なく抽出し、効率的で正確にがん情報を管理いたします。管理対象として、がん診療情報の他に、予後情報も合わせて管理できます。基幹システムから患者属性や診察情報を連携する事により入力業務の効率化をはかります。

2. 統計・帳票資料の作成

標準的に利用される以下の統計・帳票作成機能を提供します。

・統計資料 — 11種類

- 腫瘍別がん患者数
- 組織別がん患者数
- 診療科別がん患者数
- 治療別がん患者数
- 年齢別がん患者数
- 地域別がん患者数
- 紹介元がん患者数
- 転院先がん患者数
- 5年生存率
- 10年生存率

・がん登録候補患者検索資料 — 2種類

- 仮登録対象患者一覧
- がん登録チェック対象一覧

3. 地域がん診療拠点病院への提出票データを作成

院内がん登録した登録項目のうち、地域がん登録項目該当部分を、地域がん診療拠点病院への提出票データのフォーマットに編集して、CSVデータとして取り出せます。

6. WebSERVE/医療がん登録サービスの特長

1. がん情報登録業務の効率化

2. 帳票資料作成、統計資料作成

3. 地域がん診療拠点病院への提出票データを作成

特長1 がん情報登録業務の効率化

がん情報登録業務の効率化をはかります。

腫瘍検査

患者基本/診断 腫瘍検査 治療情報 予後情報 更新 戻る

選択腫瘍

| 登録番号 | 部位コード | 部位名称 | 組織診断 | 組織診断名称 |
|-----------|-------|------------|--------|--|
| 200600001 | C00.2 | 外(側)口唇 NOS | 8000.1 | Neoplasm,uncertain whether benign or malignant |

■ 部位コード 選 C00.2 ■ 部位用語補足 補足

■ 部位階位 0:なし

<治療前> ■ ステージ 2:II期

■ T T1 ■ p T T1

■ N N2 ■ p N N2

■ M M2 ■ p M M2

■ 進展度 0:上皮内 ■ 進展度 1:線局

■ 組織診断コード 選 8000.1 ■ 分化度 2:中分化型 中程度分化 中程度分化

■ 診断根拠 1:組織学的検査陽性 ■ 組織診断名補足

■ 組織診断由来 原発巣

■ 検査 有り 無し

■ 実地検査: X線検査 2:無 ■ 腫瘍情報自由記載欄 フリー入力

■ 実地検査・内視鏡 1:右

部位コード検索

部位コード C00
部位名称

検索 クリア 戻る

| 部位コード | 部位名称 |
|-------|------------|
| C00 | 唇 |
| C00.0 | 外(側)上唇 |
| C00.1 | 外(側)下唇 |
| C00.2 | 外(側)口唇 NOS |
| C00.3 | 上唇粘膜 |
| C00.4 | 下唇粘膜 |
| C00.5 | 口唇粘膜 NOS |
| C00.6 | 唇文連 |
| C00.8 | 唇の境界部病巣 |
| C00.9 | 唇 NOS |

・他システムから患者属性情報、予約情報の連携により追記入力業務負荷の軽減をはかります。

・病名オーダ・処方オーダ・病理診断結果・放射線オーダと連携することで、がん登録候補患者の抽出精度アップします。

・ICD-O-3の部位コード検索や、TNM分類検索をサポートし、がん診療情報登録の効率化と正確性の向上を支援します。

予後情報

患者基本/診断 腫瘍検査 治療情報 予後情報 更新 戻る

■ 最終生存確認日 2006/07/27 ■ 調査結果 1:再発なし

■ 死亡日 選 ■ 生存期間 1:月

■ 結果 0:生存

■ 死亡診断

■ 死亡診断書

■ 死亡場所

■ 解剖の有無

■ 死亡カルテ

■ 調査日 2006/07/31 ■ 備考

■ 調査方法 1:未開情報

■ 国 0:日本人

■ 本籍 埼玉県武市大宮区杉木町1-2-3

■ 診療者 富士 太郎

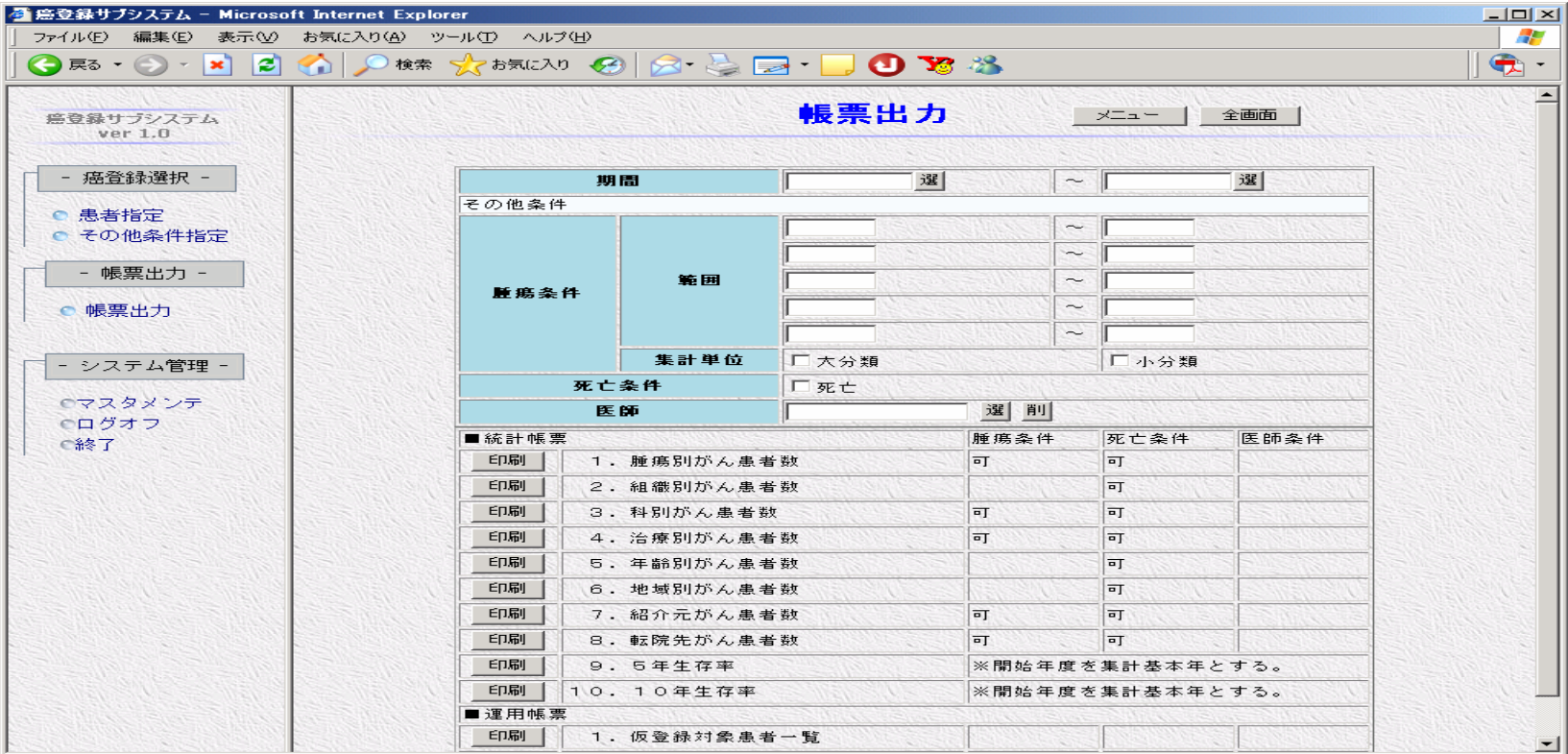
■ 組織診断番号 031-1234

■ 最新住居 埼玉県武市大宮区杉木町1-2-3

特長2 帳票資料作成、統計資料作成

作成した統計資料は、全てExcelファイルで保存可能です。

帳票資料、統計資料



- ・腫瘍別がん患者数
- ・組織別がん患者数
- ・診療科別がん患者数
- ・治療別がん患者数
- ・年齢別がん患者数

- ・地域別がん患者数
- ・紹介元がん患者数
- ・転院先がん患者数
- ・5年生存率
- ・10年生存率

- ・仮登録対象患者一覧
- ・がん登録チェック対象一覧

特長3 地域がん診療拠点病院への提出票データを作成

院内がん登録した登録項目のうち、地域がん登録項目該当部分を、地域がん診療拠点病院への提出票データのフォーマットに編集して、CSVデータとして取り出せます。

Microsoft Internet Explorer - がん登録システム

治療情報

患者基本 / 診断 | 腫瘍検査 | 治療情報 | 予後情報 | 更新 | 戻る

| 登録番号 | 部位コード | 部位名称 | 組織診断 | 組織診断名称 | 治療経過 |
|-----------|-------|------------|--------|--|-------------------------------|
| 200600001 | C00.2 | 外(側)口唇 NOS | 8000.1 | Neoplasm,uncertain whether benign or malignant | 1 2 3 4 5 6 7 8 9 10 11 12 13 |

総治療回数

■初回治療開始日
 選 2006/07/05 部位 選

■治療開始日(二次)
 選 部位 選

■治療開始日(三次)
 選 部位 選

外科的治療の有無 1:有
 外科的治療の施行日 選 2006/07/06
 体腔鏡的治療の有無
 体腔鏡的治療の施行日 選
 内視鏡的治療の有無
 内視鏡的治療の施行日 選
 外科的・体腔鏡的・内視鏡的治療の結果
 1:治療切除

入院日 選
 退院日 選

-その他治療-

放射線治療 1:有
 化学療法 2:無
 免疫療法・BMR 2:無
 内分泌療法



地域がん登録
提出票データ
(CSV形式)

7-1. WebSERVE/医療がん登録 サービス内容

- WebSERVE/医療がん登録 の適用について、ご紹介からメンテナンスまでサポートします。

| 企画 | 構築 | 導入 | 運用 |
|------------|---------------|---------|---------------|
| I.基本サービス | | | II.メンテナンスサービス |
| ①ご紹介 | ⑥サーバインストール | ⑨チューニング | |
| ②要求分析 | ⑦クライアントインストール | ⑩操作指導 | |
| ③システム設計 | ⑧サーバ構築 | ⑪稼働立合い | |
| ④運用設計 | | | |
| ⑤帳票設計 | | | |
| ⑫設計カスタマイズ* | ⑬部門連携/医事 | | |
| | ⑭部門連携/オーダ | | |
| | ⑮データ移行 | | |
| | ⑯構築カスタマイズ* | | |
| | ⑰導入コンサルティング* | | |

7-2. WebSERVE/医療がん登録 サービス内容

- WebSERVE/医療がん登録 の導入コンサルティングは、丁寧な業務分析から業務モデルを構築し、確実にコミットメントさせるサービスです。

企画

構築

導入
運用

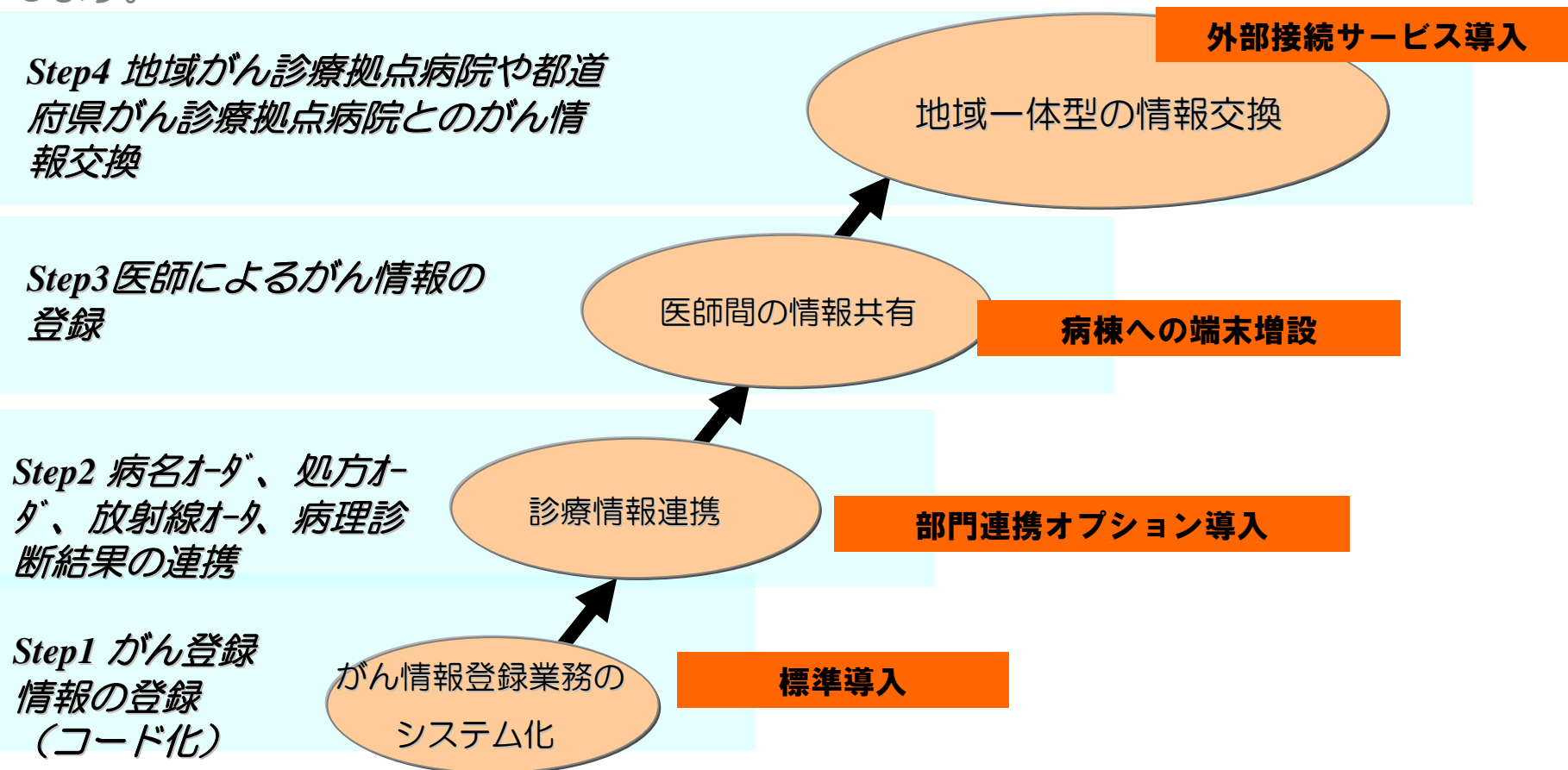
丁寧な業務・要求分析 → 最適化された業務モデル構築

迅速なインプリメンテーションによる
早期の投資回収

確実に運用にのせる
コミットメント

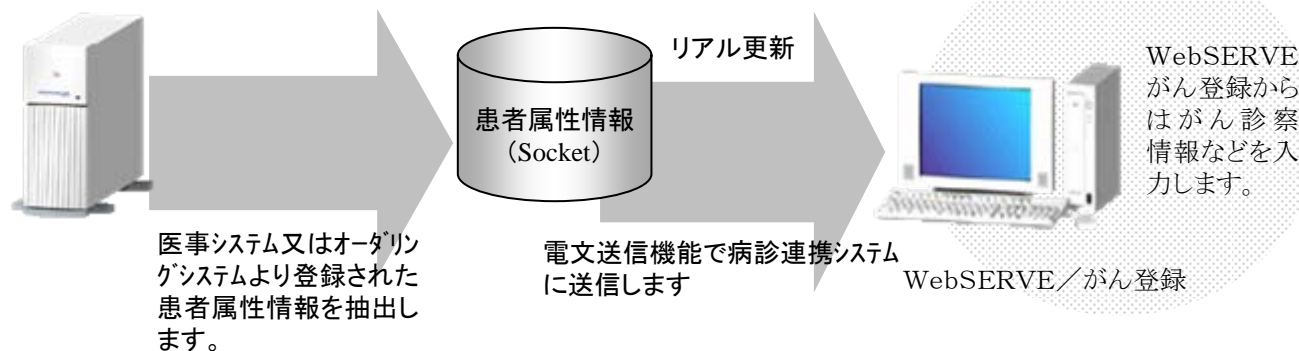
8. WebSERVE/医療がん登録 拡張利用例

- WebSERVE/医療がん登録 は、①診療録管理室（院内がん登録）業務のシステム化、②診療情報連携、③医師間の情報共有、④地域一体型の情報交換まで発展的に導く手段として威力を発揮します。

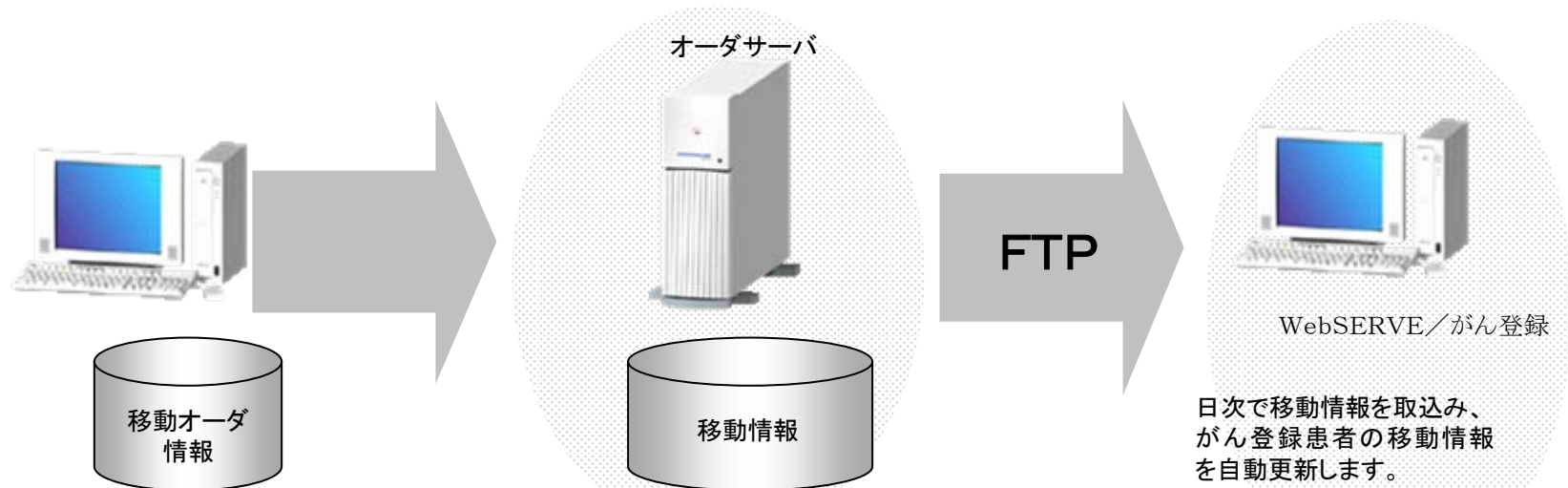


9-1. WebSERVE/医療がん登録連携機能1

1. 患者属性連携

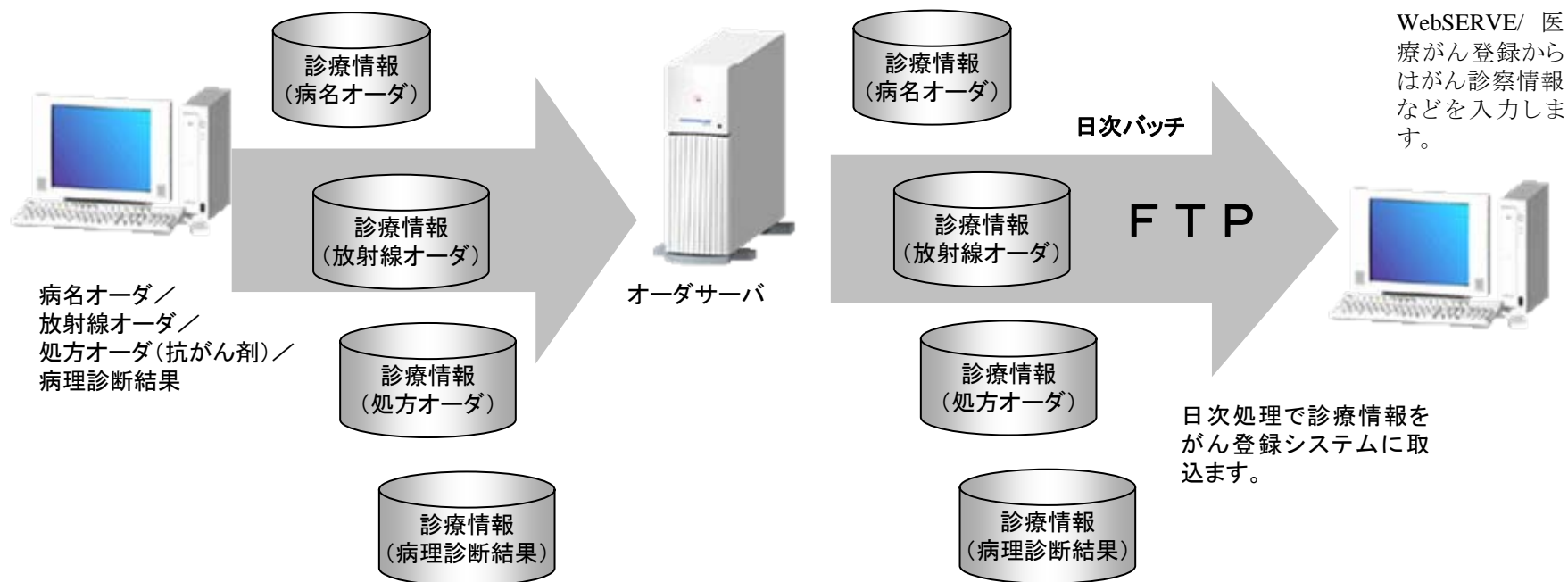


2. 移動情報連携



9-2. WebSERVE/医療がん登録連携機能2

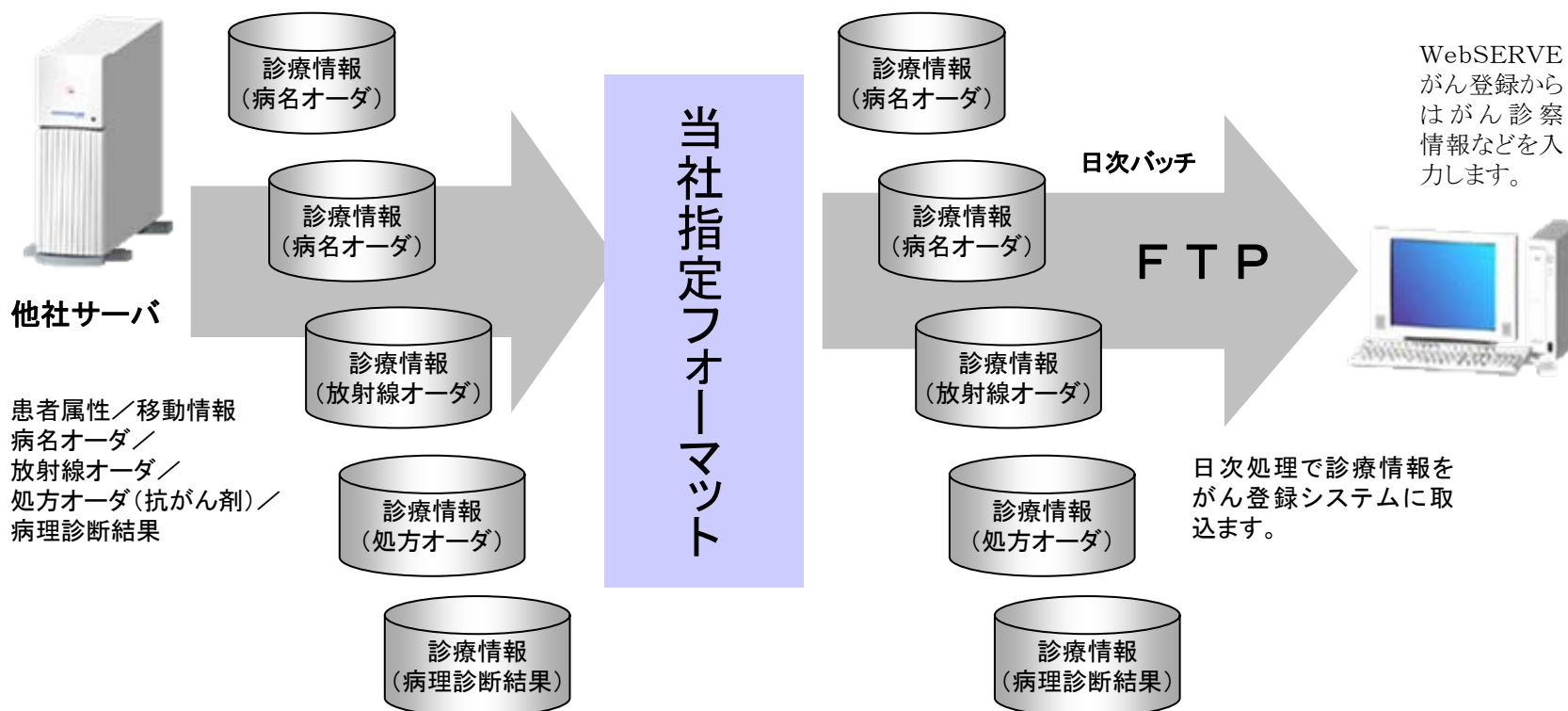
3. 診療情報連携(病名オーダー/放射線オーダー/処方オーダー/病理診断結果)



院内の各種オーダーの導入状況に合わせた連携方法をご提供し、
がん登録候補者の抽出を支援いたします。

9-3. WebSERVE/医療がん登録 連携機能3

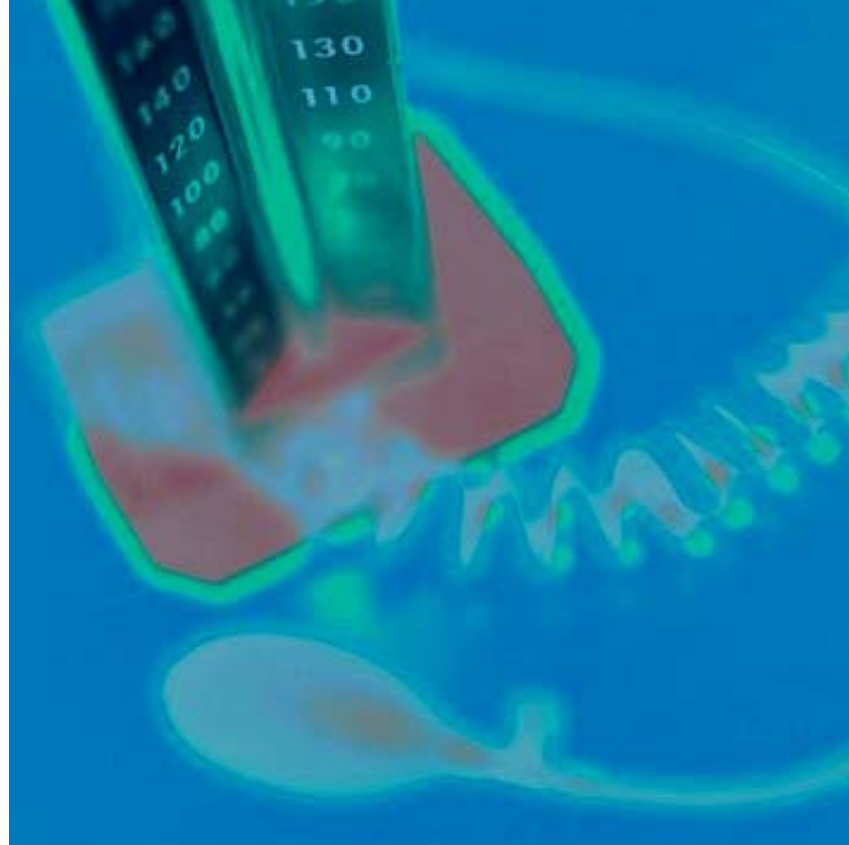
4. 他社連携



他社オーダーリングシステムの各種オーダーとの連携をサポートいたします。
(当社指定フォーマットでのデータ提供が前提となります)

WebSERVE/医療 がん登録

5. 窓口 資料請求、デモ依頼の際はご連絡ください。



株式会社 富士通システムソリューションズ
公共ソリューションサービス本部 医療ソリューション部

〒330-0854 埼玉県さいたま市大宮区桜木町1-10-16
tel:048-645-8540 fax:048-649-0599

* 記載の製品名及び社名はそれぞれ各社の商標または登録商標です。