

PR-LN1 セットアップガイド



【KA02012-Y501】

2010年 01月 03版発行
富士通アイソテック株式会社

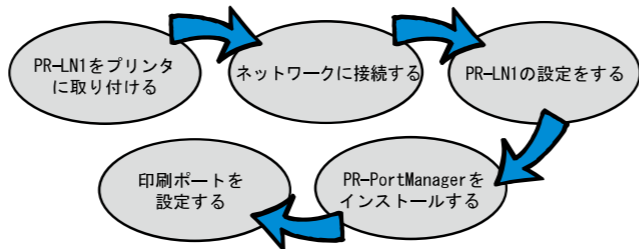
① はじめに

- このたびは、プリンタLANカード PR-LN1をお買い上げいただきまして、誠にありがとうございます。本製品をプリンタに取り付けることによって、ネットワーク環境での印刷が可能になります。
- 本セットアップガイドは、Windows環境でPR-LN1の設定を行う手順を説明しています。設定方法の詳細については、付属CD-ROMに収録されているオンラインマニュアルをご参照ください。

注意 作業を始める前に必ず電源スイッチを切り、電源プラグをコンセントから抜いてください。感電の原因となるおそれがあります。

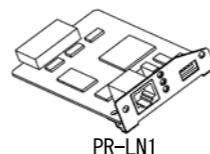
- お願い
本製品を取り付けるときに取り外したネジやオプションインタフェースカバーなどは、なくさずに、保管しておいてください。
- 本セットアップガイドは、Windows専用です。

② 本製品の設定手順

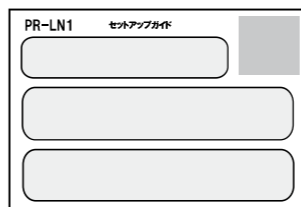


③ 同梱物・準備物の確認

- 本製品を設置する前に、下図のとおり製品が揃っていることを確認してください。万一、不良品や不足品がありましたら、ご購入元にご連絡ください。



PR-LN1

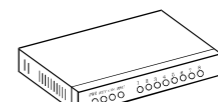


セットアップガイド (本書)

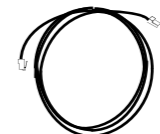


User Software CD-ROM (設定ツール、マニュアル)

- 以下のものを準備してください。



イーサネットハブ (HUB)



ネットワークケーブル

*100BASE-TX環境でPR-LN1をご利用になる場合、カテゴリ5以上に対応したネットワークケーブルをご利用ください。

④ パネル部の説明

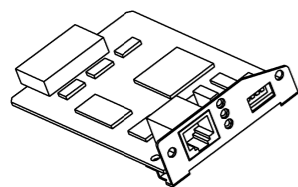


- ① ネットワークポート
ネットワークケーブルを接続します。
- ② LINK LED 10BASE (緑)
10BASE-Tでネットワーク接続が確立されると、点灯します。
- ③ LINK LED 100BASE (緑)
100BASE-TXでネットワーク接続が確立されると、点灯します。
- ④ STATUS LED (橙)
通信中は、点滅します。

⑤ PR-LN1の取り付け

本製品は、ご購入状態では下図の形状です。

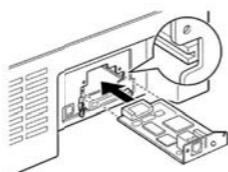
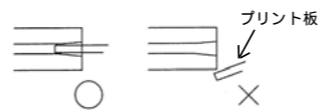
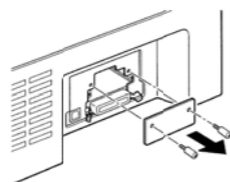
LANインタフェース接続時にはパラレル/USBインタフェースは使用できませんので、パラレル/USBケーブルを接続しないでください。



注意 ご使用中の本製品を他のプリンタへ取り付ける場合は、事前にAdminManagerから工場出荷設定に戻す作業を必ず行ってください。

- プリンタ本体の電源をOFFにし、電源コードを外した後、プリンタのオプションインタフェースカバーを外します。
- 取り付け口のガイドの溝に本製品のプリント板を差し込み、取り付けます。
- プリンタの電源がOFFになっていることを確認し、電源コードを差し込みます。

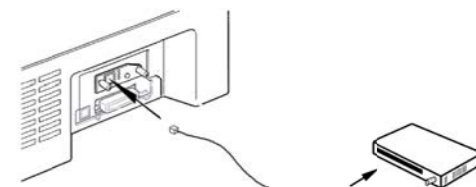
※電源が入っている状態で本製品を取り付けると、故障の原因になることがあります。



注意 やけど プリンタ本体の基板の一部が高温になっていることがあるので注意してください。また、故障の原因になるので、基板には手を触れないでください。

⑥ ネットワークへの接続

- プリンタの電源がOFFになっていることを確認します。
- 本製品のネットワークポート (10BASE-T/100BASE-TX) にネットワークケーブルを接続します。
- イーサネットハブ (HUB) に、ネットワークケーブルのもう一方を接続します。
- プリンタの電源をONにし、本製品のLINK LEDが点灯することを確認します。



⑦ User Software の起動

- 以下の環境を例として説明します。
 - DHCPサーバがある環境
 - お使いのパソコンにプリンタドライバが既にインストールされていること
- 「Quick Setup」でPR-LN1の設定を行う手順を説明します。
- 詳細設定・設定変更を行う場合は、PR-LN1のオンラインマニュアル「第5章 設定に関する機能」をご参照ください。

※PR-LN1を設定する環境によって、表示される画面が異なる場合があります。

1. 付属CD-ROM (User Software) をお使いのWindowsパソコンのCD-ROMドライブにセットしてください。

2. メインメニューが自動的に起動します。「お読みください」をクリックし、内容を確認した後、「セットアップ」をクリックしてください。



<メインメニュー>

- ※ Windows Vista/7/Server 2008/2008 R2の場合、「自動再生」画面が表示されますので「AUTORUN.EXEの実行」を選択してください。
- ※ メインメニューが自動的に起動しない場合は、CD-ROMドライブ (CD-ROMドライブがDの場合はDドライブ) のAutorun.exeを直接実行してください。

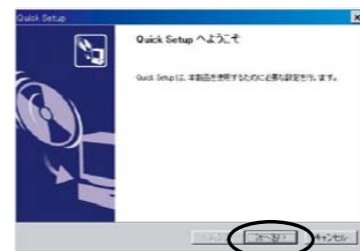
3. 「Quick Setup」をクリックしてください。



- ※ Windows Vista/Server 2008ご利用の場合、「ユーザアカウント制御」の画面が表示された場合は、「許可」を選択してください。
- ※ Windows 7/Server 2008 R2ご利用の場合、「ユーザアカウント制御」の画面が表示された場合は、「はい」を選択してください。
- ※ Windows XP (SP2以降)/7/Server 2003/2008 R2の環境では下記のメッセージが表示されますので「はい」をクリックしてください。「このアプリケーションを使用するには、Windows 7/7 オールの例外リストに登録する必要があります。アプリケーションを例外リストに登録しますか?」

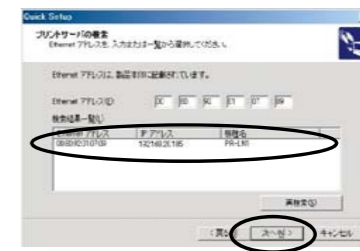
⑧ Quick Setup

1. 「Quick Setup」が起動します。「次へ」をクリックしてください。



2. 「ソフトウェア使用許諾契約書」が表示されます。内容を確認して「はい」をクリックしてください。

3. 設定を行う本製品を選択し、「次へ」をクリックしてください。



- ※ 検索結果一覧に本製品が表示されていない場合は「再検索」をクリックしてください。Ethernetアドレスを直接入力することで本製品を選択することもできます。
- ※ Ethernetアドレスは、本製品のシールを確認してください。

裏面について

9 PR-PortManagerのインストール

- 4. IPアドレスを設定します。「IPアドレスを自動的に取得」にチェックを入れ、「次へ」をクリックしてください。



※IPアドレスを手動で設定する場合は「IPアドレスを指定」を選択し、任意のIPアドレスを設定してください。

- 5. 設定項目を確認し、「実行」をクリックしてください。



- 6. 設定完了です。「はい」にチェックを入れ、「完了」をクリックしてください。

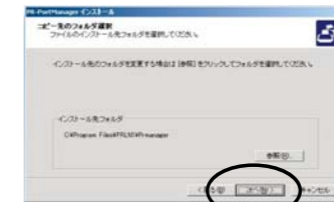


PR-PortManagerのインストールが起動します。

- 1. PR-PortManagerのインストーラが起動します。「次へ」をクリックしてください。

- 2. 「ソフトウェア使用許諾契約書」が表示されます。内容を確認して「はい」をクリックしてください。

- 3. 「コピー先のフォルダ選択」を行います。「インストール先フォルダ」を選択して「次へ」をクリックしてください。



※参照をクリックするとインストール先フォルダが選択できます。

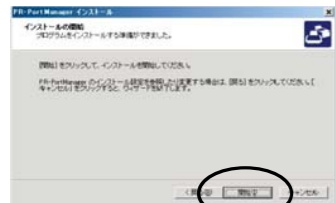
- 4. 「プログラムフォルダの選択」を行います。グループ名を入力して「次へ」をクリックしてください。



※名前を指定しない場合は、既定のグループ名をご使用ください。

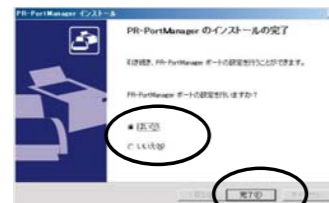
10 PR-PortManagerポートの追加

- 5. PR-PortManagerのインストールが開始します。「開始」をクリックしてください。



※ Windows XP (SP2以降)/Vista/7/Server 2003/2008/2008 R2の環境では下記のメッセージが表示されますので「はい」をクリックしてください。「このアプリケーションを使用するには、Windowsファイアウォールの例外リストに登録する必要があります。アプリケーションを例外リストに登録しますか?」

- 6. インストール完了です。「はい」にチェックを入れ、「完了」をクリックしてください。



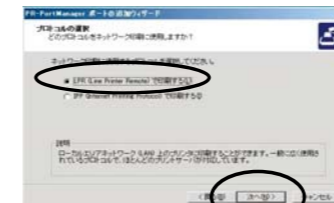
PR-PortManagerポートの追加ウィザードが起動します。

- PR-PortManagerのインストールでは、「LPRで印刷する」を選択する場合は説明を説明します。その他の項目を選択する場合は、PR-LN1のオンラインマニュアルをご参照ください。

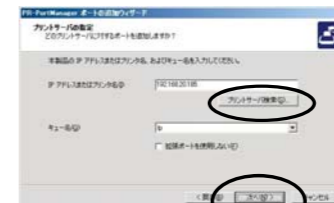
- 1. PR-PortManagerポートを追加します。「次へ」をクリックしてください。



- 2. 「LPRで印刷する」にチェックを入れ、「次へ」をクリックしてください。

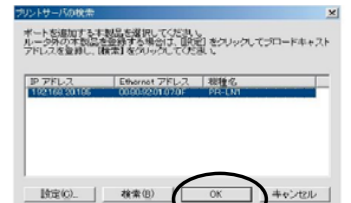


- 3. 「プリントサーバの指定」を行います。「プリントサーバ検索」で本製品を選択して「次へ」をクリックしてください。



※IPアドレスを直接入力することで、本製品を選択することもできます。

- 4. ポートに追加するLANカードを選択して、「OK」をクリックしてください。



- 5. 「プリンタポート名」の割り当てを行います。プリンタポート名を入力して「次へ」をクリックしてください。

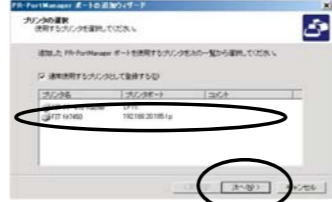


※名前を指定しない場合は既定のプリンタポート名をご使用ください。

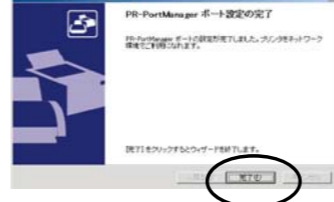
- 6. 設定した内容が表示されます。内容を確認して「完了」をクリックしてください。ポートの追加が完了します。



- 7. 追加したポートを使用するプリンタを選択し、「次へ」をクリックしてください。



- 8. ポート設定は完了しました。「完了」をクリックしてください。



- 9. プリンタドライバの設定で双方向通信を無効に設定してください。

オンラインマニュアルの見かた

オンラインマニュアルはプリンタLANカードに添付されているCD-ROMに、PDFファイルとして収録されています。PDFファイルの内容を参照するには、「Adobe Reader」というソフトウェアが必要です。お使いのパソコンに「Adobe Reader」がインストールされていない場合は、アドビシステムズ社のWEBサイトから無償でダウンロードできます。

アドビシステムズ社 URL: <http://www.adobe.co.jp>

ガイド

Adobe ReaderはPDF(Portable Document Format)形式のファイルを開覧・印刷するソフトウェアです。Adobe Readerはアドビシステムズ社よりライセンスされ、無償配布するものです。